

Part II STIあれこれ

どこに、どんな症状がでるの？

口、性器、肛門から病気が入るよ。
どこを使ってセックスした？

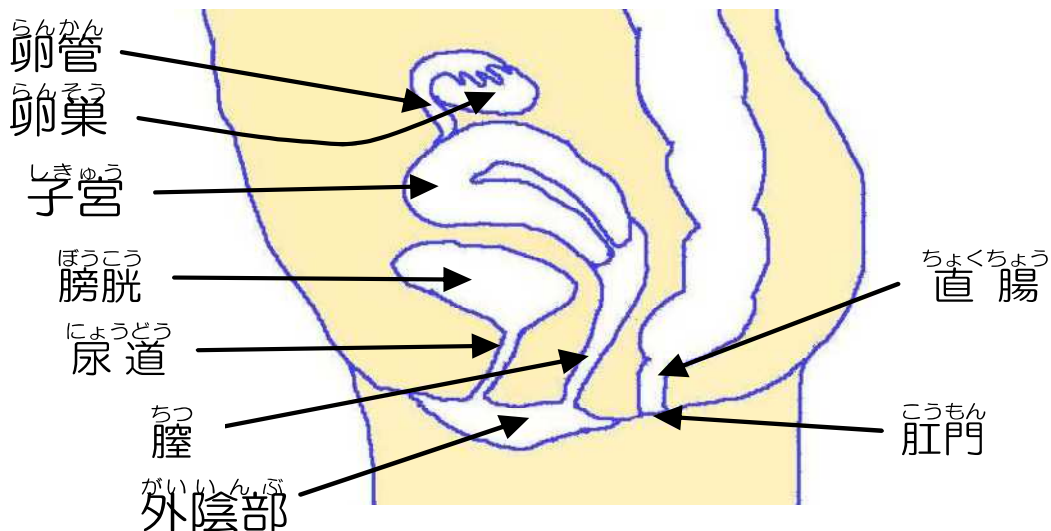
性器は、清潔&症状チェック
を忘れずに！



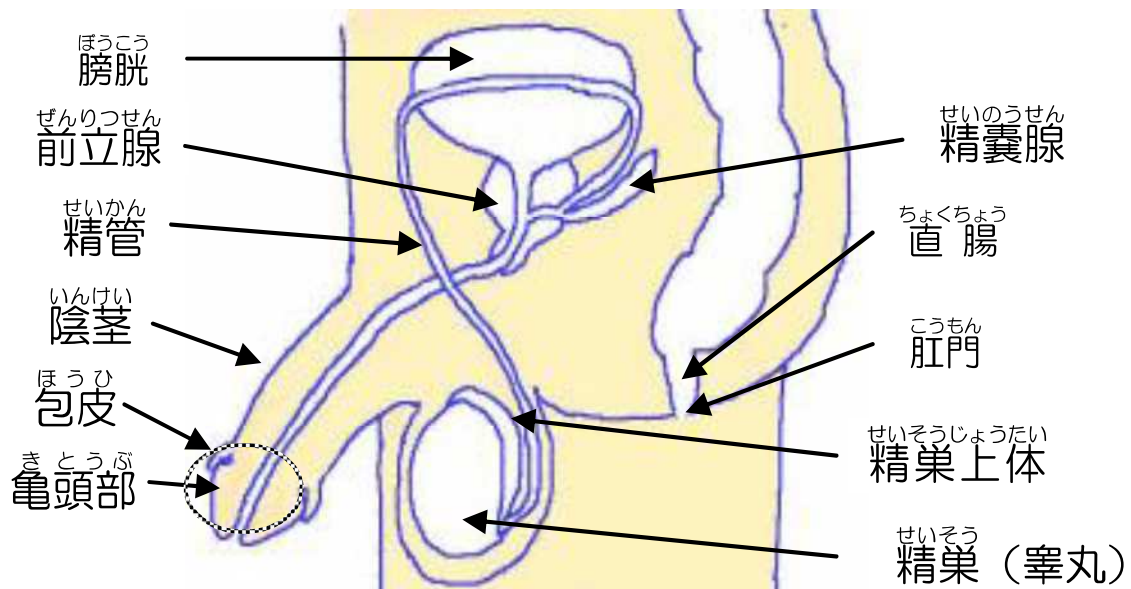
性器の中で...

「それってどこ？」っていう人、このページを見てね。

☆女性の性器



☆男性の性器



性器クラミジア感染症

1回のセックスでも
3人に2人は感染するって。

原因

クラミジア・トラコマーティス

潜伏期間

1～3週間

症状は？

〈男性〉

尿道・子宮頸管

だけでなく

のども感染するよ。

- 尿をする時、熱っぽい感じ
- 尿をする時、ヒリヒリ・違和感の痛み
- 尿道から、水のようなミルクのような分泌液
だんだん濃くなっていく（少量から中等量）
- 半分は症状が出ない

☆菌が奥に入ると⇒陰のう（※1）が腫れ、痛む

※1 中に精巣、精巣上体がある

〈女性〉

症状がなくても
感染させるよ。

- おりものが増える
- 月経以外の出血、下腹部の痛みが現れることも
- 5～8割は症状が出ない

☆菌が奥に入ると⇒骨盤の中に炎症がおきて、
下腹部の強い痛み

卵管や腹腔内に侵入して
不妊症の原因にもなるよ。

検査は

尿道や子宮頸管（※2）やのどを綿棒でこすったものや尿を検査する ※2 子宮の入口。膣の奥

治療は

飲み薬



感染者数、急上昇中!!!

10代後半～20代前半の若者に多い。

10人～15人に1人は感染している。

性器ヘルペス

大人になるまでに**5～8割**の人が感染！
セックスじゃなくても、だ液で感染もあり。
チュ～で子どもの頃にもらっちゃうんだね。

原因

単純ヘルペスウイルスⅠ型・Ⅱ型

セックスだけじゃなく接触だけでも感染

潜伏期間

2～10日

7～8割の人は、**症状なくてウイルスは出ている。知らずに感染させてしまう。**

症状は？

① 初めて感染したとき

○陰けい(※1)や陰部の粘膜や皮膚、肛門の周り、

唇など、感染した場所に、1～2mmの水ぶくれができ、数日後にやぶれ、ただれができる ※1 ペニス

○痛みが強くて、歩くのが大変なことも

○発熱があることも

すぐには症状が出ないこともある。その場合わりと軽めかな。

② 再発のとき

○初めの時と同じ場所、おしり、太ももに水ぶくれやただれができる

○1週間くらいでよくなる

症状は消えても、ウイルスは神経の中で生きている。

**セックス、月経、心理的落ち込み
疲れ等ストレスで再発。**

検査は

水ぶくれやただれの液や中身を検査、血液検査

治療は

初めて感染したとき⇒飲み薬を**5～10日**飲む

再発で症状が軽いとき⇒塗り薬だけのことも

症状の出る場所、
症状なしでも感染、再発・・・と、
コンドームだけで完全予防は
無理！



☆再発したら⇒**すぐ治療**
☆何度も再発する人は
精神的**苦痛大**

りんきんかんせんしょう 淋菌感染症

「りん病」のこと。
男性のSTI第2位だよ！



原因

→ 淋菌が性行為で感染する

潜伏期間

→ 2～7日間

症状は？

→ 感染すると、

1回のセックスでも
3人に1人は感染するって。

〈男性〉

- 尿道にかゆみ、熱っぽさ
- 尿をするとき、強い痛み
- 尿道から、黄色っぽい多量のうみ

☆菌が奥に入ると⇒

陰のう(※1)がこぶし大に腫れ、痛み、発熱

※1 中に精巣、精巣上体がある

精子が外に出られなくなって
「不妊症」になることも。

〈女性〉

- 感染しても、症状がないことも多い
- 尿をするとき、軽い痛み
- 尿の回数が増える
- 悪臭のある緑白色や黄色のおりもの

☆菌が奥に入ると⇒

骨盤の中に炎症がおきて、下腹部の痛みや発熱

症状がなくても感染
させるよ。

オーラルセックス※2 症状がほとんどない

※2 □と性器のセックス。俗称フェラチオ

性器の患者の
3割がのどもにも感染。
のども要検査！

検査は

→ 尿道や子宮頸管(※3)や直腸やのどを綿棒でこすったものや尿から、淋菌を発見 ※3 子宮の入口、膣の奥

治療は

→ 注射、飲み薬

☆薬の効かない菌も多い！
治療後も必ず再検査！
☆2～3割はクラミジアも感染。
一緒に検査をやっておこう。



尖圭コンジローマ

放っておくと、増えて
カリフラワーみたいに
なっちゃうよ。

原因

→ ヒトパピローマウイルス (HPV)

潜伏期間

→ 3週～8ヶ月 (平均 2.8ヶ月)

症状は?

→ 陰けい (亀頭部を含む) (※1) ・ 陰のう (※2)、陰部・
ちつ 膣等や肛門、尿道近くの皮ふに淡紅色や褐色の
『鶏のとさか』みたいな『イボ』が沢山できる

自覚症状はあまりないよ。(進行してもあまり出ない)

進行して炎症を起こすと、かゆみや痛みがあることも

※1 ペニス ※2 中に精巣、精巣上体がある

検査は

→ 診察で

治療は

→ ○電気で焼く、液体窒素での凍結、
レーザーで焼く、メスで切除

○ぬり薬

○数週間の間隔で、繰り返し受診&治療のこと！

**治療後3ヶ月以内の再発率は、
な〜んと！4分の1**

このウイルスの種類によっては、長いこと感染し続けると、

けい 子宮頸がんになっちゃうこともある。



広い範囲に病気が出てると
コンドームのみの完全予防は
無理！

えいちあいびい / エ イ ズ
HIV/AIDS

原因 → エイチアイブイ H I V (Human Immunodeficiency Virus)

感染ルートは…

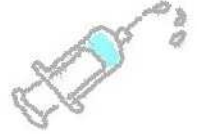
性行為

(感染者の血液・精液・膣分泌液から性行為相手の性器や肛門、口等の粘膜や傷口を通してうつる。)



血液感染

(感染者の血液・麻薬などの”回しうち”での注射器具の共用からうつる。)



母子感染率は昔は30%⇒今はほぼ0%にできる!

早期に予防治療薬の使用、帝王切開などの適切な治療が必要!

母子感染

(母親が感染者の場合、妊娠中や出産時、母乳などでうつることがある。)



蚊・風呂・プール・便座・手すり・食べ物・飲み物・食器などの共用ではうつらないよ!



症状は?

感染

急性感染期

☆感染後の1~2週間で、約半数の人に発熱、発疹、リンパ節の腫れ等の症状。**無症状**の人も。

無症候期

約1~15年

☆ほとんど**無症状**で経過。
 ☆この間も HIV は増殖し続け、免疫に必要な細胞をゆっくり減らしていき…。
近年は感染後短期間での AIDS 発症事例が報告されているよ。

平均10年
個人差大

AIDS 発症期

☆免疫が低くなる。
 ☆色々な感染症や悪性腫瘍にかかりやすく治りにくい。

治療しないと
約2年

死

感染力あり

検査は

→ ☆心配があれば**まず血液検査・相談**を…

☆感染の可能性があってから
3ヶ月以降に再検査を

★**検査できる場所はいろいろ★**

☆**保健所等：無料・匿名**

→詳しくは**P14~16**

☆**医療機関：1万円くらい**

治療は



定期的に受診

HIV の量や免疫力を血液検査でチェック

AIDS を発症する前から薬を飲み始める

**薬で、HIVが増えるのを抑える。
体からHIVを完全になくす薬はまだない。
でも、治療がと~っても良くなった。**



どんな毎日？どんな気持ち？

それは…

P19~ を読んでね。

**うつす心配だけじゃなく
「もらわない」ことも
すご~く大事！！
コンドームを使いこなそう。**

★もしもあなたが感染したら★

☆心が許せる人にだけ話そう。

☆**新たな STI の感染、HIV の感染を予防！**

☆病院は、早めにかかっておこう。その後の病状のために。

☆誰かと話したい！相談したい！情報ほしい！ってときは…

***県健康危機・感染症対策課の HIV カウンセラー**

TEL 045-210-1111 (代表)

*もちろん**保健所・保健福祉事務所**も OK TEL は P16

*HIV 支援団体もいっぱいある

API-NET「エイズ予防情報ネット」<https://api-net.ifap.or.jp/>

→「**NGO 情報**」をクリックすると地域ごとに一覧が出る。

☆**医療費、生活費に困ったときは⇒使える制度がいくつかあるよ**