

財政・金融のことなら

関東財務局へ。



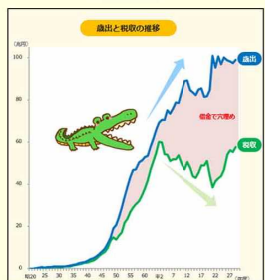
講師を派遣

します!



財 政

日本の財政の現状や将来について、図やグラフを使ってわかりやすくお伝えします

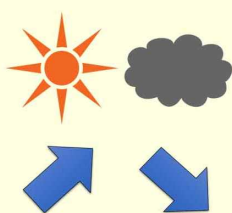


金 融

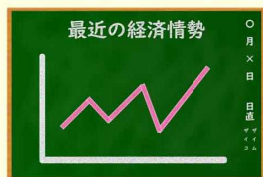
金融商品の知識や、金融犯罪被害にあわないための注意点など、生活に役立つ知識をお教えします



経 済



あなたのお住いの地域の経済動向や景気の先行きなどを、データに基づいて解説します



国 有財産

国有財産ってそもそも何?といったギモンや、国有財産の活用等についてお答えします



関東財務局



講演テーマ一覧

財政	日本の財政の現状について	日本の財政状況や将来の課題について、図やグラフを使ってわかりやすくお伝えします。
	財政教育プログラム	タブレット端末を利用したグループワークなどで日本の財政について考えてもらう、小・中・高校生を対象とした特別授業です。
金融	基礎から学べる！金融知識	ライフプランや家計にあった金融商品を適切に選ぶための知識を、わかりやすく解説します。
	金融犯罪や高齢者詐欺に気を付けて！	振り込め詐欺・悪質な投資勧誘・ヤミ金融業者・電子マネーに関連した詐欺など、様々なトラブル予防のための知識をお教えします。
	仮想通貨利用の際の注意点	話題の仮想通貨について、仮想通貨交換業の現状などについて説明します。
	つみたてNISAって、何？	つみたてNISAについて、制度の仕組みや特徴を解説します。
経済	関東甲信越地域／〇〇県の景気ってどうなってるの？	関東財務局管内の地域の経済動向や、景気の先行き見通しなどを解説いたします。
国有財産	ご存知ですか？国有財産	国有財産とはどういったものかや、国有財産の活用事例についてお答えします。
その他	企業内容等の開示について	ディスクロージャー制度などについてお答えします。
	公認会計士試験制度について	公認会計士試験制度について説明します。

無料で講師を派遣いたします

- 市民団体／地域サークルが開催する会合で
- 経済団体が主催する講演会で
- 職場の研修や勉強会で
- 学校の授業、ゼミ、PTAの行事で

関東財務局職員を講師として派遣し、皆さまにお役立ていただける旬な情報をお届けいたします！

講演内容についての詳細やご相談がありましたら、お気軽にお問い合わせください。

※休日の派遣依頼についても、お気軽にご相談ください。

また、講演に際して交通費や謝礼はいたしません。

なお、受講者から受講料を取るなど、営利目的での講師派遣の依頼はご遠慮いただいております。

お問い合わせ

〒231-8402 神奈川県横浜市中区北仲通5-57
横浜第2合同庁舎12階



横浜財務事務所 総務課



045-226-1726

〔月～金 9:00～17:30〕

お申し込み

下記必要事項を記載のうえ、

soumu.yokohama@kt.lfb-mof.go.jp までご送信ください。

(お電話によるお申し込みも受け付けております)

1. 団体名
2. ご担当者のお名前・ご連絡先
3. 講演希望テーマ
4. 講演希望日時
5. 講演希望場所
6. 受講対象者・予定人数

※講演希望日の2カ月前までにご連絡いただけますとスムーズに対応できます。



関東財務局 講師派遣

【一例】

全国の小・中・高校の教員の皆さまへ

財務省・財務局の職員が無料で出張授業を行い、
子どもたちに日本の将来についての意識を高めてもらう、

財政教育 プログラム

のご案内

財務省では、小・中・高校生への
ニュートラルな主権者教育の一環として、
日本の財政について興味を持ってもらい、
財政を自分たちに関わる問題としてとらえ、
自分たちの国の将来について考え、判断できる知識を育むために、
アクティブラーニングを取り入れた
「財政教育プログラム」を実施しています。

財務省・財務局の職員が講師として実際に学校に赴く
出張授業スタイルで、もちろん、無料です。

これからの日本を担う子どもたちの視野を広め、
これからの日本について考えてもらうきっかけとして、
総合学習授業のひとつとして、ぜひ、お役立てください。

どんな授業を行うのか、詳しくは中面をご覧ください。

財務省

Ministry of Finance, JAPAN

難しそうに思える日本の財政を、 わかりやすく、授業します。

- 小・中・高校生、それぞれのレベルに合わせて授業を行います。
- グループ討議や講師との意見交換なども取り入れた双方向の授業です。
- タブレット端末等 ICT を積極的に活用し、楽しみながら学べます。
- 授業構成、教材、事前授業などについて、ご相談も可能です。



すでに全国各地の小・中・高校で、授業が実施されています。

校種別実績

※中等教育学校については、学年に応じて「中」「高」に計上

単位：校

	全校種計			国立大附属校			公立校			私立校		
	小	中	高	小	中	高	小	中	高	小	中	高
2015年度	10	2	7	10	2	7	—	—	—	—	—	—
2016年度	46	16	21	35	16	16	9	—	4	2	—	1
2017年度	137	46	60	70	36	32	51	9	20	16	1	8
計	193	64	88	115	54	55	60	9	24	18	1	9



日々、新聞やテレビ、インターネットで流れているニュースに関心をもつように、社会科学の授業の中で時事的な社会問題を話題にしてきました。その中で、増税に批判的だった児童が、特別授業後の振り返りには、増税も必要なのかもしれないと書いていました。これは、一人の主権者として、日本の未来を考えなければならないと感じた児童の姿の一例なのだと考えます。日本の未来を真剣に考え、話し合っている児童の姿を見て、とても嬉しくなりました。
(小学校教諭)

我が国の将来の形を決めていく子どもたち。財政の側面から我が国の将来を考えることになりました。小学校のカリキュラムから見ると少し背伸びをしていますが、国づくりを考える意味では大きな意義があります。実際に、その後の歴史学習において為政者の政策を評価する視点として子ども自らが活用していました。財務省関係の皆様という「本物」からの学びは、主権者教育の意味で子どもたちにとっての大きなインパクトとなっています。
(小学校副校長)

公民の授業は、最終的には「自分のこと」として考えてもらうことで、題材も多くやりたいことも多々あるが確保できる時間が限られている。その点、財政教育プログラムは財政のほか参政権と教科書の広い範囲を網羅し、またそれらが繋がっていることも分かる。生徒達はこれから教科書を読むと見方が変わると思う。そういう授業は良い。
(中学校教諭)

これまでに実施した授業内容のご紹介

小学生

グループワーク！ 日本村の予算をつくろう！

もし、日本が100人の村だったら？というシミュレーション。児童たちには村の役員になってもらい、「みんなからどのようにお金を集めて、どのように使えば、この村の未来は良くなるのか？」を考えてもらいます。

グループワーク

「日本村」の予算を作ろう！

- ・もし、日本が100人の村だったとしたら・・・
- ・もし、日本村の予算が100万円だったとしたら・・・

みなさんは、村人から選ばれた村の役員です。
「みんなからどのようにお金を集めて、そのお金をどう使えば、この村の未来を良くできるのか」を考えて、今年の村の予算を作ってください。

税金は、どんな分野に使われているだろう？

教育 科学技術研究 防衛 食料安定供給 エネルギー対策
公共事業 国際協力 (ODA) 社会保障 地方交付金

中学生

クイズ！ 公共サービス、ハウマッチ？

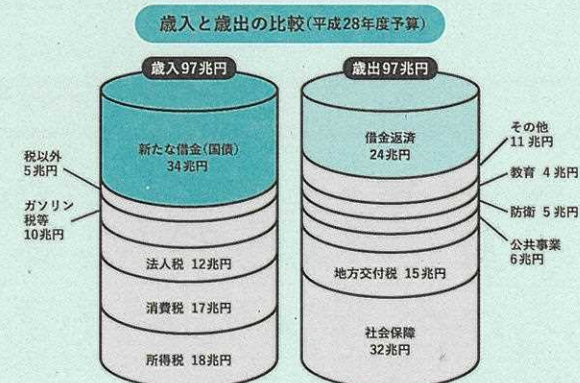
公共サービスに必要なお金に関するクイズを入り口にして、財政の現状と課題について学習。さらに生徒たちによる予算編成シミュレーションでの議論を通じて、主権者としての意識を醸成します。

クイズ

(身近な公共サービスに関して：救急車)

救急車を一回呼ぶのに
実際かかっている費用は？ (日本で)

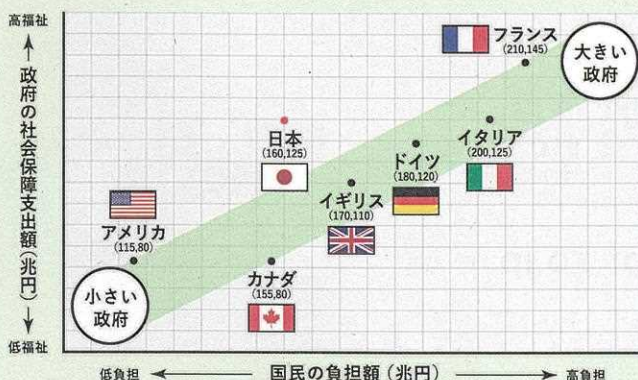
① 8,000 円 ② 19,000 円
③ 31,000 円 ④ 40,000 円



高校生

私が改革！ 日本の財政

日本の社会保障制度は受益と負担がアンバランスな状態であることを示し、それを解決するための具体的な改革プランを生徒一人ひとりが立案。その後、全員でどの案がベストかを議論します。



日本の社会保障制度は、受益と負担がアンバランスな状態です。持続可能で安心な社会保障制度にするため、どの位置に移動させますか。左の図の緑色ゾーンに書き込んで、改革プランを考えて下さい。

縦軸：政府の社会保障支出額
「政府の社会保障支出額」とは、年金・医療・介護・子育てなどに関する政府の支出額をいいます。支出額が大きいほど、国民の受益が大きいこととなります。フランスは高福祉の国で、アメリカやカナダは低福祉の国です。

横軸：国民の負担額
「国民の負担額」とは、①所得税・法人税・消費税などの税の負担 ②年金・医療・介護・子育てなどの保険料の負担の合計額をいいます。負担額が大きいほど、国民の負担が大きいこととなります。フランスやイタリアは高負担の国で、アメリカは低負担の国です。

(出典) 財務省、内閣府及び OECD のデータ
(注) 比較のため、各国の対 GDP 比のデータに日本の GDP をかけて金額を算出しています。また、四捨五入などにより、実際の数値とは異なる場合があります。以下同じ。