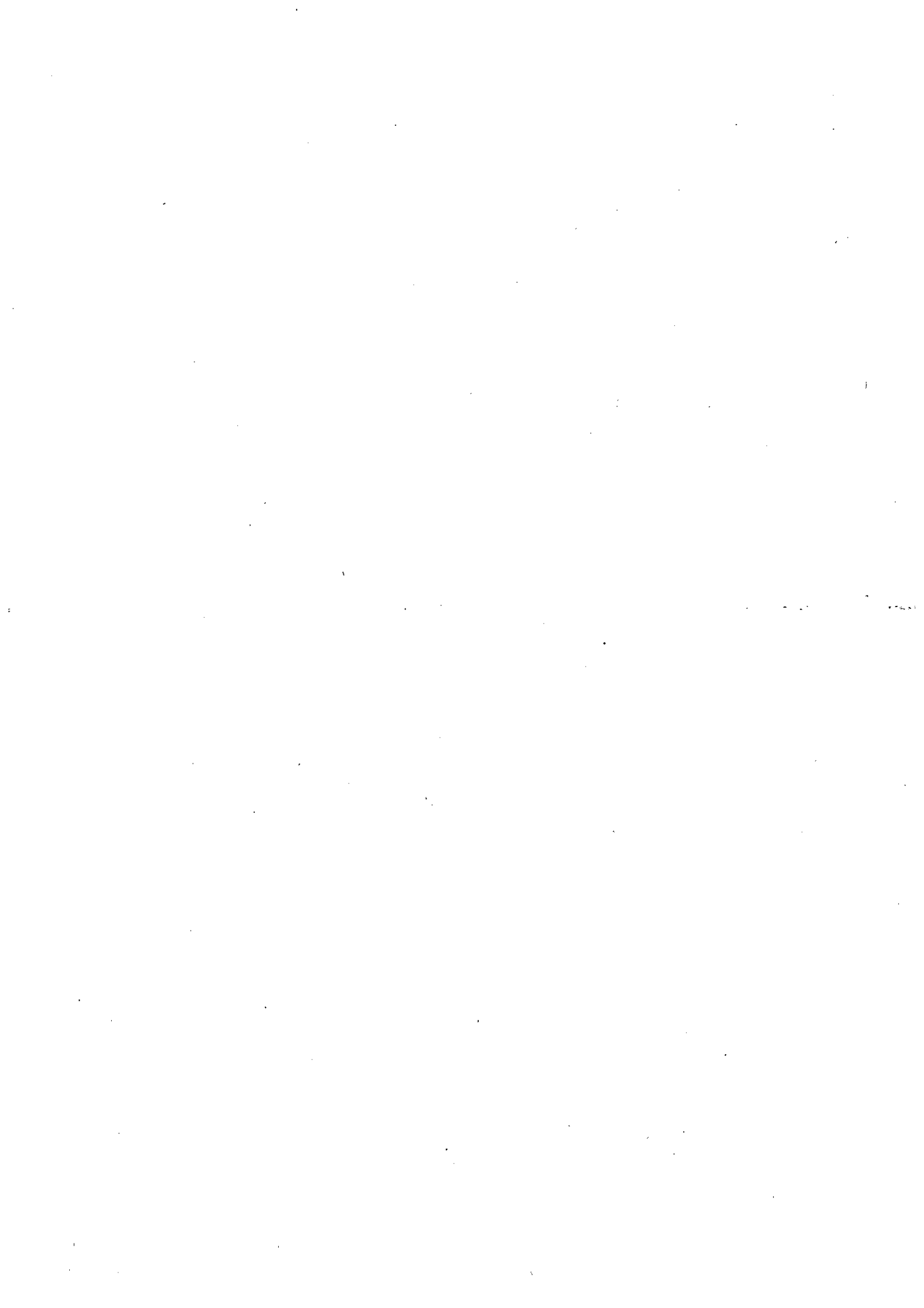


資料 1 - 2

「神奈川県保健医療計画」素案たたき台
(第 8 次 令和 6 年度～令和 11 年度)

令和 5 年 9 月



目 次

第1部 総論	1
第1章 基本的事項	1
第1節 計画策定の趣旨	1
第2節 計画の性格	1
第3節 第7次計画の評価	1
第4節 計画の基本理念及び基本目標	2
第5節 計画期間	3
第6節 関連する計画等	3
第2章 神奈川県 の保健医療の現状	
第3章 保健医療圏と基準病床数	
第2部 各論	4
第1章 事業別の医療体制の整備・充実	4
第1節 総合的な救急医療	4
第2節 精神科救急	23
第3節 災害時医療	35
第4節 周産期医療	39
第5節 小児医療	52
第6節 新興感染症	53
第2章 疾患別の医療連携体制の構築	55
第1節 がん	55
第2節 脳卒中	62
第3節 心筋梗塞等の心血管疾患	72
第4節 糖尿病	81
第5節 精神疾患	97
第3章 未病対策等の推進	118
第1節 未病を改善する取組の推進	118
第2節 こころの未病対策	124
第3節 歯科保健対策	126
第4節 ICTを活用した健康管理の推進	129
第5節 健康・医療・福祉分野において社会システムや技術の革新を起こす ことができる人材の育成	131
第4章 地域包括ケアシステムの推進	133
第1節 在宅医療	133
第2節 高齢者対策	143
第3節 障がい者対策	148

第4節	母子保健対策	150
第5節	難病対策	157
第6節	地域リハビリテーション	159
第5章	医療従事者の確保・養成	164
第1節	医師	164
第2節	外来医療に係る医療体制の確保	184
第3節	看護職員	191
第4節	歯科医師、薬剤師、その他の医療・介護従事者	201
第6章	総合的な医療安全対策の推進	208
第7章	県民の視点に立った安全・安心で質の高い医療体制の整備	210
第1節	医療・薬局機能情報の提供、医療に関する選択支援	210
第2節	地域医療支援病院の整備	213
第3節	公的病院等の役割	215
第4節	歯科医療機関の役割	218
第5節	訪問看護ステーションの役割	220
第6節	かかりつけ医、かかりつけ歯科医、かかりつけ薬剤師・薬局の普及	225
第7節	病病連携及び病診連携	229
第8節	最先端医療・技術の実用化促進	232
第9節	医療DXの推進	235
第8章	個別の疾病対策等	238
第1節	認知症施策	238
第2節	健康危機管理対策	241
第3節	感染症対策	243
第4節	肝炎対策	245
第5節	アレルギー疾患対策	248
第6節	血液確保対策と適正使用対策	250
第7節	臓器移植・骨髄等移植対策	253
第3部	地域医療構想	255
第4部	計画の推進	257
第1章	計画の推進体制等	257
第1節	計画策定の検討経緯	257
第2節	計画の推進体制	258
第3節	計画の進行管理	259

〔 第5部 別冊 〕

第1部 総論

第1章 基本的事項

第1節 計画策定の趣旨

- 神奈川県では、すべての県民が健やかに安心してくらす社会の実現に向けて、総合的な保健医療施策を示した「神奈川県保健医療計画」を策定し、県民の生涯を通じた健康の確保や安心してくらすの重要な基盤となる保健医療提供体制の整備に努めており、平成30年3月に第7次神奈川県保健医療計画を策定しました。
- 今般の新型コロナウイルス感染症の感染拡大では、医療提供体制に多大な影響が生じ、地域医療の様々な課題が浮き彫りとなりました。一方で、この間も、人口減少・高齢化は着実に進んでおり、地域医療構想を引き続き着実に推進し、人口構造の変化への対応を図っていくことが必要です。また、質の高い医療の提供や効率化を図る観点から、情報通信技術（ICT）の活用や、医療分野のデジタル化を推進していくことが求められています。
- そこで、令和6年度からの第8次神奈川県保健医療計画では、これらの課題を踏まえて、国の医療計画策定指針等に基づき、地域の実情に応じて、地域の医療関係者や市町村、県民のみなさまのご意見をいただきながら、新たに次の項目について追加するなど、計画の見直しを行いました。
 - ・ 第8次計画から新たに事業として位置づけられることとなった「新興感染症」を項目として追加
 - ・ 令和6年4月から施行される「医師の働き方改革」を踏まえ、「医療従事者の確保・養成」の中で取組の方向性や数値目標等を整理
 - ・ 医師の働き方改革や生産年齢人口の減少により、今後は限られた医療資源を効率的・効果的に活用していく必要があることから「ICT、デジタル技術の活用」を推進していくこととし、新たに「医療DX」を項目として追加
 - ・ 計画策定後の進捗管理をより適切に行うため、達成すべき目標と取り組むべき施策の関連性を体系的に整理した「ロジックモデル」を導入
- なお、平成27年9月に国連本部で採択された「持続可能な開発目標」(Sustainable Development Goals 略称:SDGs)の17の目標のうち、「すべての人に健康と福祉を」の理念は本計画とも共通するため、第7次計画に引き続き、SDGsの趣旨も踏まえて保健医療提供体制の整備に取り組んでまいります。

第2節 計画の性格

- 本計画は、医療法第30条の4第1項の規定により策定する法定計画であり、県の保健医療システムの目指すべき目標と基本的方向を明らかにするものです。
- 本計画は、県民が県の保健医療提供体制の実情を把握し、今後の施策の方向性について理解を深め、予防、治療や健康づくりに主体的に取り組むことを支援するものでもあります。

第3節 第7次計画の評価

(調整中)

第4節 計画の基本理念及び基本目標

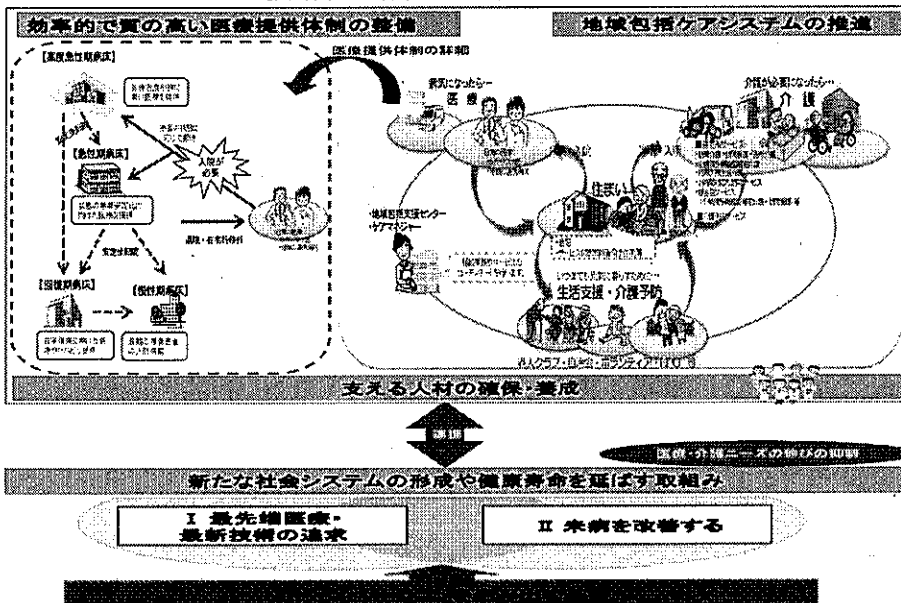
- すべての県民が健やかに安心してくらせる社会の実現に向けて、「誰でも等しく良質かつ適切な保健医療福祉サービスを受けられる」ことを基本理念として、保健医療提供体制を整備します。
- 県民が身近なところで、質の高い医療を安心して受けられるよう、医療機関、介護事業者、行政、県民相互の連携の下で、切れ目のない保健医療福祉サービスを提供する体制を整備することを基本目標とします。

<神奈川のめざすがた>

誰もが元気で生き生きとくらしながら、必要なときに身近な地域で質の高い医療・介護を安心して受けられる神奈川

- 誰もが高齢になっても元気で生き生きとくらせるとともに、医療や介護が必要となった場合に、住み慣れた地域で安心して療養しながらくらせるよう、急性期から在宅医療・介護まで一連のサービスが切れ目なく適切に受けられる神奈川の実現を目指します。
- そのため、地域の限られた資源を有効に活用し、効率的で質の高い医療提供体制の整備、地域包括ケアシステムの推進とともに、それらを支える人材の確保・養成を図ります。
- また、「最先端医療・最新技術の追求」、「未病を改善する取組」及び「イノベーションを生み出す基盤づくり」を通じた新たな社会システムの形成や健康寿命を延ばす取組みとも連携し、健康な人を増やすなど、医療・介護ニーズの伸びの抑制を図ります。

【図 神奈川の将来のめざすがた（イメージ）】



第5節 計画期間

- 本計画は、令和6（2024）年度を初年度とし、令和11（2029）年度までの6年間を計画期間とします。

第6節 関連する計画等

- 神奈川県保健医療計画は、県が策定した関連する次の計画等と整合を図っています。

- ・ ヘルスケア・ニューフロンティア推進プラン
- ・ 神奈川県総合計画
- ・ 神奈川県まち・ひと・しごと創生総合戦略
- ・ 神奈川県過疎地域自立促進方針
- ・ 神奈川県地域医療構想
- ・ 医療介護総合確保促進法に基づく神奈川県計画
- ・ 神奈川県医療費適正化計画
- ・ 神奈川県国民健康保険運営方針
- ・ 神奈川県保健医療救護計画
- ・ 神奈川県感染症予防計画
- ・ 神奈川県新型インフルエンザ等対策行動計画
- ・ 神奈川県アレルギー疾患対策推進計画
- ・ かながわ健康プラン21
- ・ 神奈川県食育推進計画
- ・ 神奈川県歯及び口腔の健康づくり推進計画
- ・ 神奈川県がん対策推進計画
- ・ 神奈川県肝炎対策推進計画
- ・ かながわ自殺対策計画
- ・ 神奈川県アルコール健康障害対策推進計画
- ・ 神奈川県地域福祉支援計画
- ・ かながわ高齢者保健福祉計画
- ・ 神奈川県障がい福祉計画
- ・ 神奈川県循環器病対策推進計画
- ・ 神奈川県ギャンブル等依存症対策推進計画

- なお、政令指定都市が策定する市独自の地域医療計画とも整合を図っています。

- ・ 横浜市：よこはま保健医療プラン
- ・ 川崎市：かわさき保健医療プラン
- ・ 相模原市：相模原市保健医療計画

第2章 神奈川県の保健医療の現状

第3章 保健医療圏と基準病床数

第2部 各論

第1章 事業別の医療体制の整備・充実

第1節 総合的な救急医療

1 現状・課題

【現状】

- ・供給側（医療体制）では、医師の高齢化、医師の働き方改革による勤務医の時間外労働の上限規制の適用開始、医師・診療科の偏在等により、救急医療を担う医師の絶対数が不足しています。
- ・需要側（患者・家族等）では、少子化、核家族化、夫婦共働き、高齢化といった社会情勢等の変化を背景に、より一層、地域で安心して生活するために必要な医療が必要ときに提供される医療環境へのニーズが高まっています。

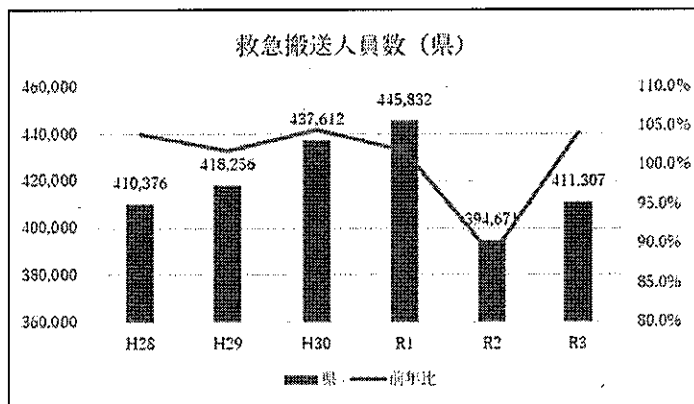
【課題】

- ・今後、さらに供給側と需要側間のミスマッチが拡大する懸念があることを踏まえ、県における救急医療体制を強化し、持続可能なものとするために、初期救急医療、二次救急医療、三次救急医療の更なる機能分化・連携を推進し、病状に応じた適切な医療が必要ときに受けられる救急医療体制を確保する必要があります。

(1) 救急搬送の状況

- 神奈川県内における令和3年の救急搬送人員数は、411,307件と東京都、大阪府に次ぐ全国3位です。令和元年には、445,832件となり、新型コロナウイルス感染症の流行以前は、救急搬送人員数が年々増加している状況です。（図表1-1-1）

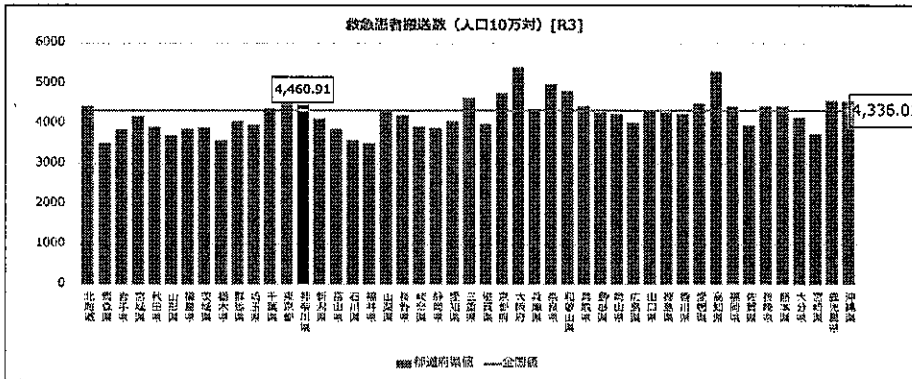
図表1-1-1 救急搬送人員数



(出典) 消防庁「救急救助の現状」

- 令和3年の救急患者搬送数を人口10万対の値で見ると、全国平均を大きく超えるものではありません。（図表1-1-2）

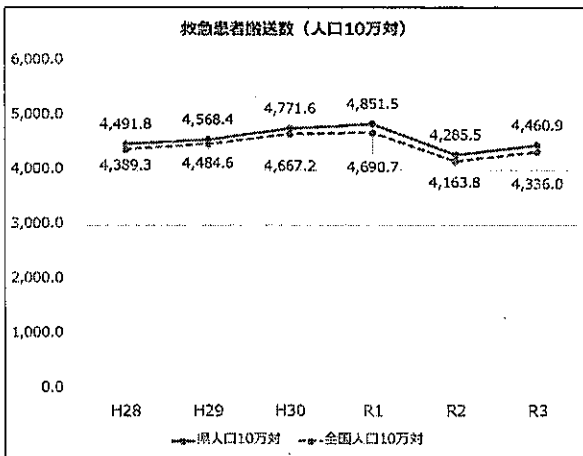
図表 1-1-2 令和 3 年 救急搬送人員数 (人口 10 万対)



(出典) 消防庁「救急救助の現況」
総務省「住民基本台帳に基づく人口、人口動態及び世帯数」

- 救急搬送人員数の人口 10 万対の値については、全国と本県は、経時的にほぼ同様の傾向となっています。(図表 1-1-3)

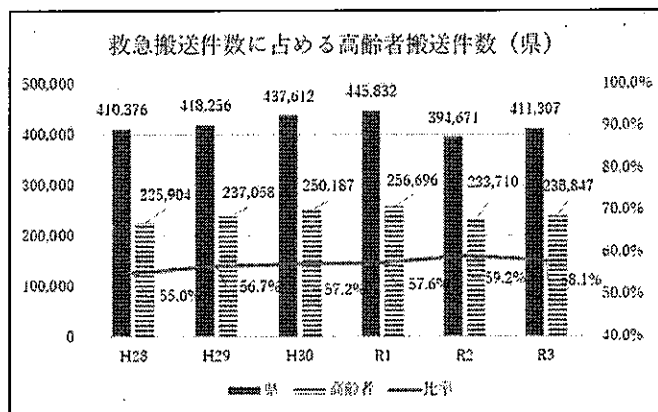
図表 1-1-3 救急搬送人員数 全国との比較 (人口 10 万対)



(出典) 消防庁「救急救助の現況」
総務省「住民基本台帳に基づく人口、人口動態及び世帯数」

- 令和 3 年の救急搬送件数に占める高齢者搬送件数は、238, 847 件となっており、救急搬送人員数全体の 58.1%を占めており、高齢化の進展により高齢者搬送の割合が高まっています。(図表 1-1-4)

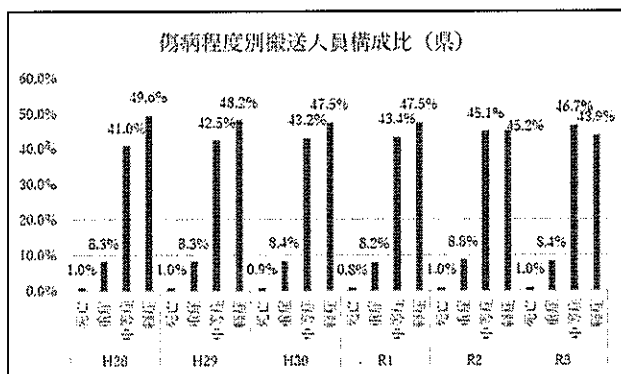
図表 1-1-4 救急搬送件数に占める高齢者搬送件数



(出典) 消防庁「救急救助の現況」

- 今後も、高齢化の進展で、救急搬送件数は増加し、救急搬送に占める高齢者の割合もさらに高まることが見込まれることから、救急搬送における高齢者への対応が必要となります。
- また、本県の令和3年中における傷病程度別の搬送人員の構成比としては、軽症(※1)患者の割合が43.9%、中等(※2)症の割合が46.7%を占めており、軽症・中等症の割合が90.6%を占めています。(図表1-1-5)

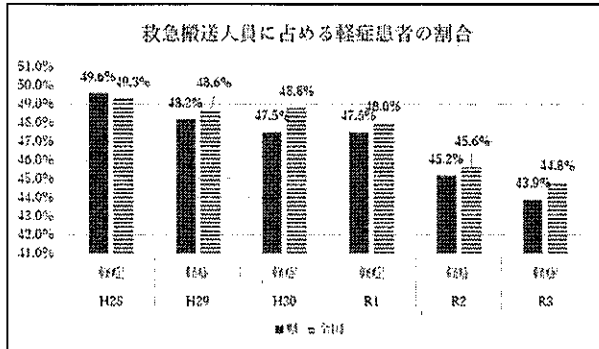
図表 1-1-5 傷病程度別搬送人員構成比



(出典) 消防庁「救急救助の現況」

- 救急搬送人員に占める軽症患者の割合は、神奈川県、全国ともに低下傾向にありますが、この中の一部には、不要不急にもかかわらず安易に救急車を利用している例も散見され、軽症・中等症患者の流入により、救急搬送される重篤(※3)・重症(※4)患者に対する救急医療の提供に支障が生じています。(図表1-1-6)

図表 1-1-6 救急搬送人員に占める軽症患者の割合



(出典) 消防庁「救急救助の現況」

- 本県では、救命救急センターへの患者搬送システムとして、平成 14 年 7 月からドクターヘリ（※5）を東海大学医学部付属病院に配備しています。平成 19 年 9 月からは高速道路における運用を開始するとともに、平成 26 年 8 月からは県と山梨県及び静岡県との 3 県で広域連携体制を構築し、互いの県境を越えて相互に支援を行っています。

【ドクターヘリ搬送実績】

(件)

H28	H29	H30	R1	R2	R3	R4
212	213	222	217	176	172	170

【県独自調査】

- ドクターヘリに関して、現状では、ヘリコプターの特性を活かした重篤・重症患者の搬送は適正に行われています。更なる救命率の向上を図るため、トリアージ（※6）、出動要請及び出動決定が適切に行われることが必要です。

(2) 救急医療提供体制

ア 病院前救護活動

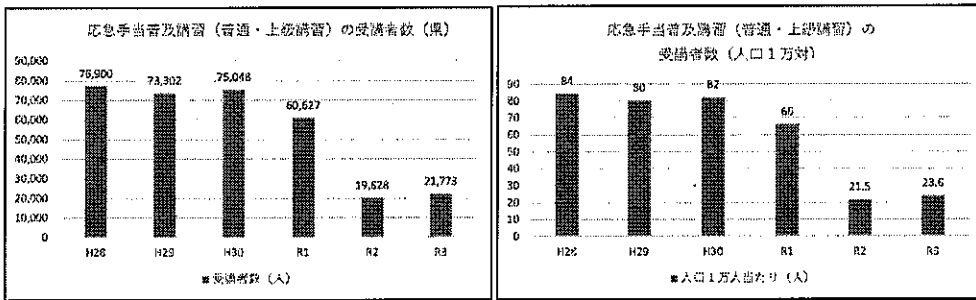
(7) 救急蘇生法の普及

- 令和 3 年中の県内の応急手当普及講習（普通・上級講習）の受講者数は 21,773 人で、人口 1 万人あたり 23.6 人が受講しており（図表 1-7）、令和 5 年 6 月現在、県内に設置された自動体外式除細動器（AED：Automated External Defibrillator）は、19,644 台あります。

図表 1-1-7

応急手当普及講習（普通・上級講習）の受講者数

受講者数（1万人対）

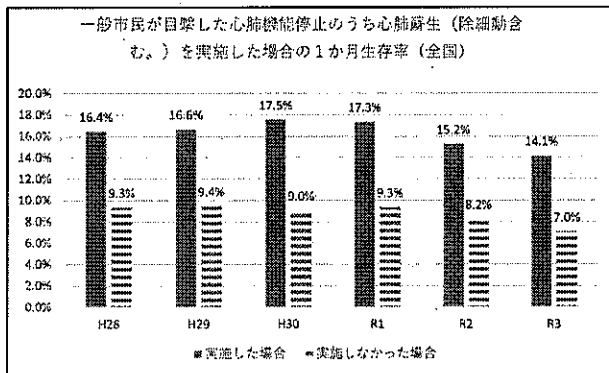


（出典）消防庁「救急救助の現況」

- 救命率の向上を図るため、県民による心肺蘇生など応急手当の実施や、自動体外式除細動器（AED）の使用法の普及、設置場所の周知が必要となります。
- 令和3年中の一般市民が目撃した心肺機能停止のうち心肺蘇生（除細動含む。）を実施した場合の1か月生存率は14.1%、実施しなかった場合は7.0%と約2.0倍の差があり、現場に居合わせた人の心肺蘇生行為等が救命率の向上に大きく寄与しています。（図表1-1-8）

図表 1-1-8

一般市民が目撃した心肺機能停止のうち心肺蘇生（除細動含む。）を実施した場合の1か月生存率（全国）

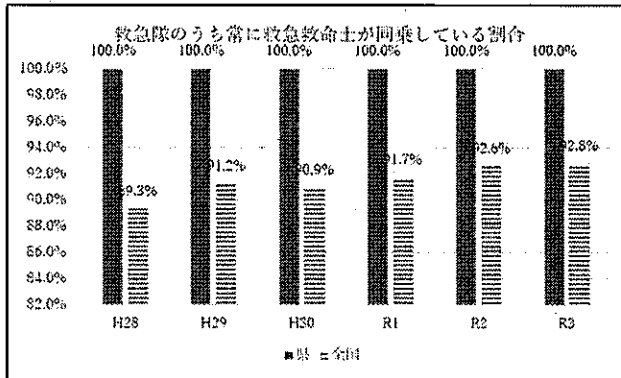


（出典）消防庁「救急救助の現況」

(イ) 消防機関による救急搬送体制及びメディカルコントロール（※7）体制

- 令和3年4月1日現在、県内の救急隊のうち常に救急救命士が同乗している割合は100%であり、全国の92.8%よりも高い割合となっていますが、救急搬送件数が全国でも多い状況であるため、今後も消防機関による救急搬送体制をより一層強化する必要があります。（図表1-1-9）

図表 1-1-9 救急隊のうち常に救急救命士が同乗している割合



(出典) 消防庁「救急救助の現況」

- 病院前救護活動における救急救命士が実施する医行為の質を確保する観点から、神奈川県メディカルコントロール協議会と県内5地区に各地区メディカルコントロール協議会が設置されています。
- 今後、救急救命士の業務範囲の拡大や高度化への適切な対応や質の向上、救急救命士が適切な活動を実施するためのメディカルコントロール体制の強化・充実が必要です。

(7) 傷病者の搬送及び受入れの実施基準の策定

- 傷病者を受け入れる医療機関が速やかに決定されないことがある問題を解消するため、「神奈川県傷病者の搬送及び受入れの実施基準」を平成23年3月に策定し、平成24年2月には「妊産婦にかかる基準」、平成25年3月には「精神疾患を有する傷病者の身体症状にかかる基準」、平成25年6月には県内すべての地域において「受入医療機関確保基準」を策定しています。
- 高齢化の進展に伴い、救急搬送に占める高齢者の割合が高まるなか、今後増加する高齢者救急に対応していくため、多臓器・多疾患の患者特性を踏まえた効率的な救急搬送と受入医療機関の確保が必要となります。

イ 初期救急

- 比較的軽症の患者を対象とした初期救急医療の体制については、休日夜間急患診療所等及び在宅当番医制(※8)により実施しており、医科で17市1町に所在しています。

休日夜間急患診療所 導入市町村数及び箇所数

市町村数	箇所数	患者数
17市1町	47箇所	149,770人

(出典) 県独自調査(令和4年4月1日現在)

- 県内の救急医療体制を持続的に確保する観点から、救急搬送を必要としない軽症

患者の診療を行っている休日夜間急患診療所等は重要ですが、医師の働き方改革や、医師の高齢化等により、輪番当直医の確保が困難になっており、初期救急へのアクセスの公平性の観点を踏まえた市町村・地域単位での持続的な初期救急医療提供体制の確保が課題です。

- また、本県では、内科・小児科を主体とする初期から二次までの救急医療体制では対応が難しい耳鼻咽喉科及び眼科救急患者に対応するため、県内を6ブロックに分け、休日（日中）において休日夜間急患診療所及び在宅当番医制による初期救急医療を独自に実施しています。
- しかし、医師の働き方改革や、医師の高齢化等により、耳鼻咽喉科及び眼科においても、休日夜間急患診療所等における輪番当直医の確保が困難になっており、持続的な初期救急医療体制の確保が課題となっています。

ウ 二次救急

- 緊急の入院や手術が必要な患者を対象とした二次救急医療の体制については、病院群輪番制（※9）（14ブロック）及び救急病院等の認定（※10）を受けた計187医療機関（令和5年4月1日現在）により実施しています。

H28	H29	H30	R1	R2	R3	R4
187	184	180	181	182	186	187

(出典) 県独自調査

- 病院群輪番制において、輪番日であっても救急患者をほとんど受け入れない救急医療機関がある一方で、輪番日でないにもかかわらず多くの救急患者を受け入れている救急医療機関があり、輪番制という実態を伴っていない地域もあります。医師の働き方改革への対応等により、医療資源の効率的な活用がより重要となることも踏まえ、今後は、活動の実態に即して、救急医療機関としての役割を評価していく必要があると考えられます。
- また、地域完結型医療（※11）を推進していくため、三次救急医療機関との機能分化・連携を推進していくとともに二次救急医療体制を強化するための、二次救急医療機関の量的確保と質の充実（救急機能の底上げ）が課題です。
- 二次救急医療機関の「出口問題」（※12）については、在宅復帰が困難な医療必要度が高い患者の長期療養の受け皿となる医療・介護施設の量的確保と連携強化が課題です。

エ 三次救急

- 高度で特殊・専門医療が必要な重篤・重症患者を対象とした三次救急医療の体制については、大学病院をはじめとする21箇所（令和5年4月1日現在）の救命救急センターで、24時間体制で高度・専門的な医療を提供しています。
- 救命救急センターの整備方針としては、原則として二次保健医療圏に1箇所とし、地域の実情に応じて複数設置も考慮することとしており、平成29年4月の指定により全ての二次保健医療圏に救命救急センターが設置されています。

救命救急センター数

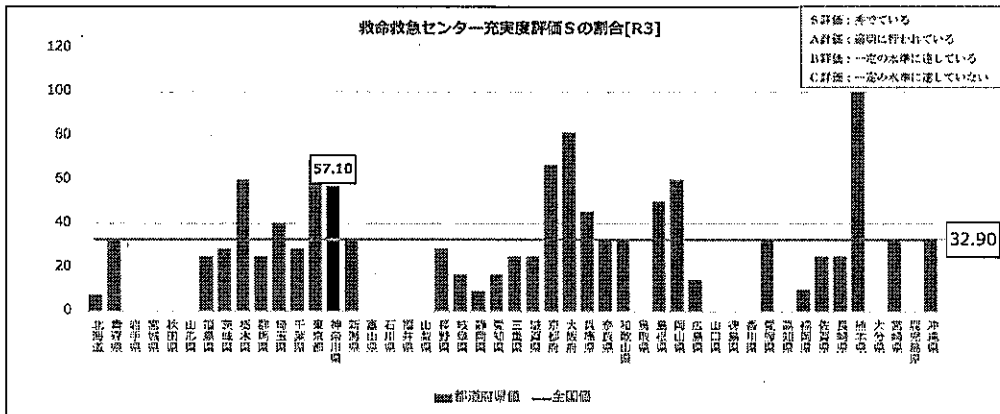
(箇所)

H28	H29	H30	R1	R2	R3	R4
19	21	21	21	21	21	21

(出典) 県独自調査

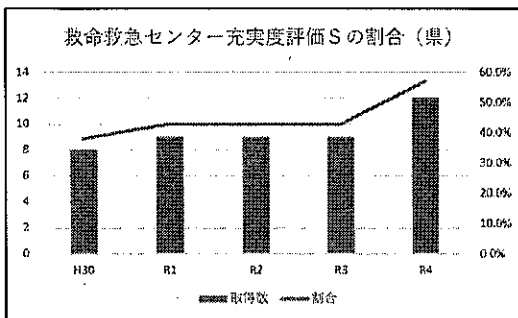
- 全ての二次保健医療圏に救命救急センターが整備されたことから、今後は、地域の医療資源・医療ニーズを踏まえた量的確保とセンター機能の質の充実が課題であるとともに、国の救命救急センターの充実段階評価の見直しも踏まえ、県の救命救急センターの指定などについて、地域の二次・三次救急医療機関との機能分化・連携等の視点などを考慮した見直しを行うことが必要です。(図表1-1-10)

図表1-1-10 救命救急センター充実度評価Sの割合

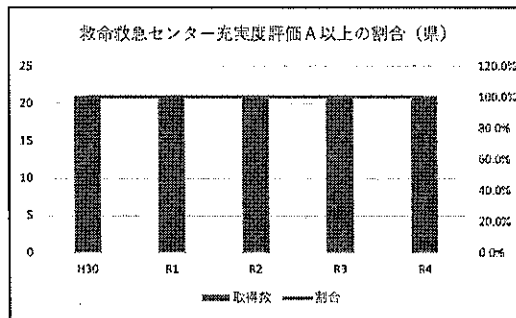


厚生労働省「救命救急センターの評価結果」(令和3年)

救命救急センター充実度評価Sの割合(県)



救命救急センター充実度評価A以上の割合(県)



(出典) 厚生労働省「救命救急センターの評価結果」

- また、救命救急医療の進歩に伴い高度化・専門化が進んでおり、特に脳・心血管疾患については迅速な医療へのアクセスが要請されることから発症から入院医療の提

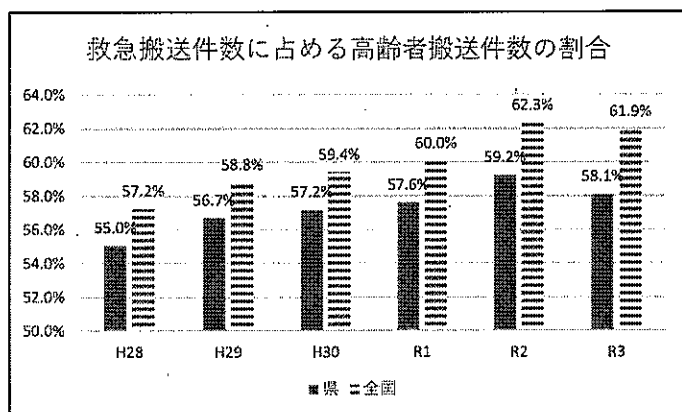
供までを含めた総合的な診療機能体制の整備も必要です。

- 救命救急センターの「出口問題」についても、二次救急同様、在宅復帰が困難な医療必要度が高い患者の長期療養の受け皿となる医療・介護施設の量的確保と連携強化が課題です。

オ 高齢者救急

- 救急搬送された高齢者についてみると、令和3年には搬送件数が238,847件で、救急搬送件数全体の58.1%を占めています。(再掲)
- 全国の令和3年の高齢者搬送の平均割合は61.9%となっており、全国と比べると本県はやや低い割合となっていますが、平成29年の56.7%と比較すると、高齢者搬送の割合は高まっています。(図表1-1-11)

図表1-1-11 救急搬送人員に占める高齢者搬送件数の割合



(出典) 消防庁「救急救助の現況」

- 高齢化の進展に伴い、今後も高齢者の脳・心血管疾患の初発による入院件数の増加や在宅・介護施設等の患者の急病による「時々入院」(※13)の増加が見込まれます。そのため地域消防機関の救急搬送資源や、在宅療養(後方)支援病院(※14)などの緊急時の入院受入れに対応できる医療機関を確保していく必要があります。

(3) 県民への普及啓発・情報システムの活用

ア 県民への普及啓発

- 令和3年中における県内傷病程度別の搬送人員の構成比としては、軽症患者の割合が43.9%、中等症患者の割合が46.7%を占めており、軽症・中等症患者の割合が90.6%を占めています。(再掲図表1-1-5)
- この中の一部には、不要不急にもかかわらず安易に救急車を利用している例も散見され、軽症・中等症患者の流入により、救急搬送される重篤・重症患者に対する救急医療の提供に支障が生じています。【再掲】

- 軽症患者が二次・三次救急医療機関へ流入し、二次・三次救急医療機関に搬送される患者（重篤から中等症まで）の円滑な救急入院の受入れに支障が生じてきていることから、救急医療体制に関する理解や適切な医療機関の選択等に係る適正受診の促進（県民の意識の向上）が必要です。
- また、全ての県民が安心して地域で暮らせるよう、患者や家族が身近に相談できる「かかりつけ医」、「かかりつけ歯科医」、「かかりつけ 薬剤師・薬局」などを持つことを通じて健康寿命の延伸のためのセルフメディケーション（※15）の必要性を認識してもらうことが課題です。

イ 情報システムの活用

- 本県では、救急関係機関（医療機関、消防本部（局）等）が常時、応需情報（※16）を閲覧できるよう、神奈川県救急医療情報システム（ウェブサイト）を運用しています。
- また、神奈川県救急医療中央情報センターにおいて、救急関係機関に対し、患者搬送に必要な情報を24時間体制で提供するとともに、救急患者搬送先選定の代行にも取り組んでいます。令和4年度の救急医療情報システム利用件数は144,867件で、神奈川県救急医療中央情報センターにおける令和4年度の電話照会受付件数は2,461件となっています。

救急医療情報システム利用件数 (件)

H28	H29	H30	R1	R2	R3	R4
150,485	148,062	231,210	310,386	307,258	148,508	144,867

(出典) 県独自調査

電話照会受付件数 (件)

H28	H29	H30	R1	R2	R3	R4
4,306	3,864	3,568	3,171	1,961	2,362	2,461

(出典) 県独自調査

- 神奈川県救急医療情報システム及び神奈川県救急医療中央情報センターについては、救急患者の症状に応じた円滑な患者搬送に資するため、今後も精度の高い応需情報の収集・提供が必要となります。

2 施策の方向性

(1) 円滑で適切な病院前救護活動が可能な体制

- 救急医療における応急手当は、救命率の向上につながります。そのため、県民による応急手当が救急現場において更に実施されるよう、自動体外式除細動器（AED）を用いた救急蘇生法講習会の実施や救急蘇生法の普及・啓発を行います。
- 救急救命士がより適切に活動できるよう救急救命士の業務範囲の拡大等、救急業務の高度化の対応のために、救急救命士の再教育の更なる検討を行い、適切な再教育を実施します。
- 医師による救急隊への「指示・指導・助言」、「事後検証」、「再教育」を柱とするメディカルコントロール体制の更なる充実を図ります。

- 高齢化の進展に伴い増加する高齢者救急に適応した救急搬送体制や、患者の意思を尊重した人生の最終段階における医療が適切に提供されるための救急搬送のあり方について、関係機関と検討します。
- ドクターヘリの安定的な運用を図るため、適切なトリアージ、出動要請及び出動決定のもとに運航できる体制を強化します。また、広域連携体制についても、効率的な運用を図るため、関係者と協議を行っていきます。

(2) 重症度などに応じた救急医療提供体制の整備

ア 初期救急

- 軽症患者の二次・三次救急医療機関への流入を少なくするため、休日夜間急患診療所等による初期救急機能の強化や、軽症患者の適正受診を促進するための啓発等を行い、二次・三次救急医療機関の診療負担の軽減を図ります。
- 休日・夜間帯においても初期救急へのアクセスが確保されるよう、引き続き、休日夜間急患診療所等を市町村・地域単位で確保するための初期救急医療の提供に必要な支援等を行います。
- 耳鼻咽喉科救急・眼科救急については、現行の体制を維持しつつ、輪番当直医の診療負担を軽減するため、地域の医療需要に適応した効率的な初期救急体制について検討します。

イ 二次救急

- 病院群輪番制に参加する医療機関を市町村・地域単位で確保するための二次救急医療機関等に対する救急医療の提供に必要な支援等を行います。
- 二次救急医療機関等に対する耐震整備事業等の国庫補助を活用し、二次救急機能の量的確保と質の充実を図ります。
- 二次救急医療機関の「出口問題」については、高齢化の進展に伴う独居高齢者の更なる増加等を踏まえ、在宅復帰が困難な医療必要度が高い患者の長期療養の受け皿となる医療・介護施設の量的確保と連携強化に向けた取組を検討します。

ウ 三次救急

- 全ての二次保健医療圏で救命救急センターが設置されたことから、今後は、地域の二次・三次救急医療機関の医療資源・医療需要を踏まえた量的確保を図るとともにセンター機能の質の充実に向けた取組について検討します。
- 救命救急センターの国の充実段階評価の見直しに伴い、県の救命救急センターの指定などについて、地域の二次・三次救急医療機関との機能分化・連携等の視点などを踏まえて見直しを検討します。
- 救命救急センターの「出口問題」については、高齢化の進展に伴う独居高齢者のさらなる増加等を踏まえ、在宅復帰が困難な医療必要度が高い患者の長期療養の受け皿となる医療・介護施設の量的確保と連携強化に向けた取組を検討します。

エ 高齢者救急

- 高齢化の進展に伴う高齢者救急の増加に対応するため、引き続き二次救急医療機関等を中心に急性期治療経過後のリハビリテーション機能を担う回復期リハビリテーション病棟や在宅等急病時の入院受け入れ機能を担う地域包括ケア病棟への転換を促進し、高齢者救急における地域完結型医療を推進します。

- 在宅・介護施設等の患者の急病による「時々入院」が、在宅医療を担う診療所との病診連携のもと、地域内で切れ目なく完結されるよう、緊急時の入院受入れ機能を担う在宅療養（後方）支援病院の量的確保を推進します。
- 患者の意思を尊重した人生の最終段階における医療が患者・家族、医療・介護提供者の合意形成のもと適切に提供される医療体制のあり方について議論を深め、実施方策を含め検討していきます。

(3) 適切な救急利用の促進

- 救急医療体制に関する理解や適切な医療機関の選択等に係る適正受診の促進、並びに患者や家族が身近に相談できる「かかりつけ医」等を持つことを通じて健康寿命の延伸のためのセルフメディケーションの必要性を認識してもらい、県民が主体的に医療に関わっていくよう、普及啓発に取り組みます。
- 二次・三次救急医療機関への軽症患者の受診を抑制し、休日夜間急患診療所等の初期救急機能が効率的かつ効果的に発揮されるよう、適正受診の促進に資するための救急安心センター事業（#7119）（※17）の県内市町村への導入に向けた検討を行います。
- 神奈川県救急医療情報システムを引き続き運用し、救急関係機関への応需情報の提供を続けるとともに、情報精度の向上など機能の充実に努めます。
- 県の救急医療体制の機能分化・連携を支援するため、神奈川県救急医療情報システム及び神奈川県救急医療中央情報センターの医療資源をより有効活用できる方策について検討します。

■用語解説

- ※1 軽症
入院の必要がないもの。
- ※2 中等症
生命の危険はないが、入院の必要があるもの。
- ※3 重篤
生命の危険が切迫しているもの。
- ※4 重症
生命に危険があるもの。
- ※5 ドクターヘリ
医師、看護師が同乗し患者を搬送する救急専用のヘリコプターのこと。
- ※6 トリアージ
最善の治療を行うため、傷病者の緊急度に応じて、搬送や治療の優先順位を決めること。
- ※7 メディカルコントロール
救急現場から医療機関への搬送途上において、救急救命士を含む救急隊員の応急処置の質を医学的観点から保障すること。
- ※8 在宅当番医制
地区医師会に所属する医療機関等が、当該地区医師会の区域において、休日、夜間に交代で自院において初期救急患者の診療を行うこと。
- ※9 病院群輪番制
救急車による直接搬送や、かかりつけの診療所など初期救急医療機関から転送されてくる重症救急患者に対応するための制度。各市や地域単位で、休日や夜間に対応できる医療機関が日を決めて順番に担当する輪番制で対応。

※10 救急病院等の認定

医療機関（病院及び診療所）から都道府県知事に対して、救急業務に関し、協力する旨の申し出があったもののうち、「救急病院等を定める省令」に基づき、都道府県知事が認定・告示すること。

※11 地域完結型医療

医療機能の分化・連携を推進することにより、急性期から回復期、在宅療養に至るまで、地域全体で切れ目なく必要な医療が提供される体制。

※12 「出口問題」

二次・三次救急医療機関に搬送された患者が救急医療用の病床を長時間使用することで、新たな救急患者の受け入れが困難になること。具体的には、急性期を乗り越えたものの、重度の脳機能障害の後遺症がある場合や合併する精神疾患によって一般病棟では管理が困難である場合、さらには人工呼吸管理が必要であること等により、自宅への退院や他の病院への転院が困難となっている。

※13 時々入院

在宅療養の過程において、生活習慣病等に起因する心臓・肺・肝臓等の慢性疾患は、時々重症化しながら、徐々に機能が低下していくコースをたどるため、時々急性増悪による入院対応が求められる。

※14 在宅療養（後方）支援病院

在宅療養支援病院（許可病床 200 床未満）、在宅療養後方支援病院（許可病床 200 床以上）は、施設基準に位置付けられた病院で、在宅療養において、24 時間連絡を受ける体制、24 時間の往診・訪問看護体制（在宅療養後方支援病院を除く。）、緊急時の入院体制を確保するなど、在宅医療を担う診療所との病診連携が行われている医療機関。

※15 セルフメディケーション

自分自身の健康に責任を持ち、軽度な身体の不調は自分で手当てすること。

※16 応需情報

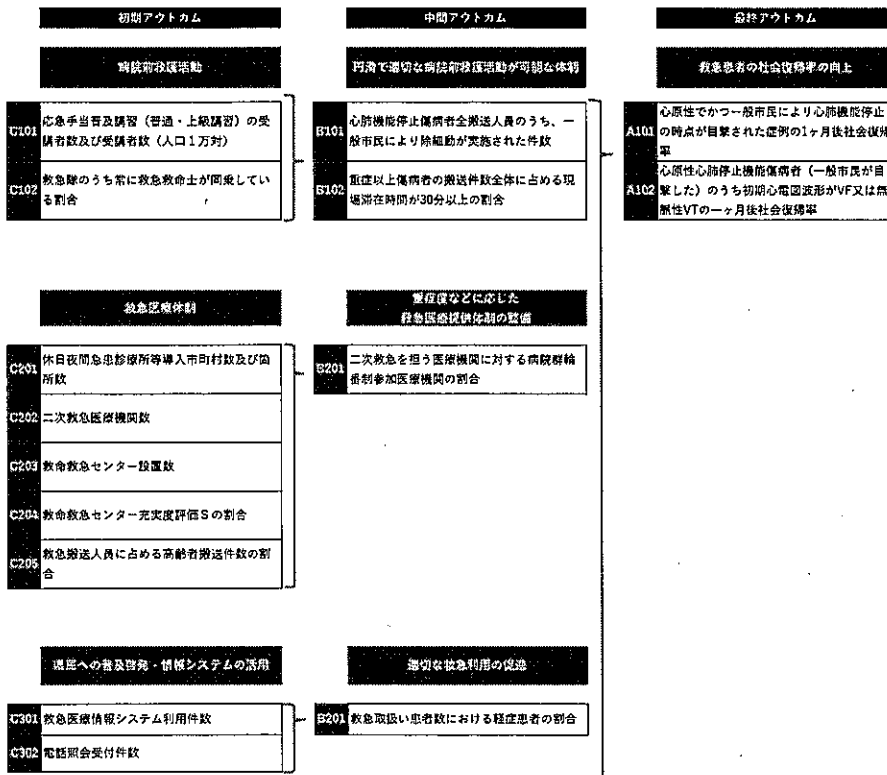
手術の可否、空床の有無等、診療依頼に応じられるか否かの情報。

※17 救急安心センター事業（#7119）

総務省消防庁が推進する、共通の短縮ダイヤル「#7119」を使用し、医師、看護師、相談員等が、すぐに救急車を呼ぶべきか、すぐに医療機関を受診すべきか等の医療相談、受診可能な医療機関案内等、判断に悩む住民（全年齢）からの相談に助言を行う 24 時間 365 日の救急電話サービス。

3 ロジックモデル

※達成すべき目標と取り組むべき施策の関連性を体系的に整理した「ロジックモデル」は次のとおりです。

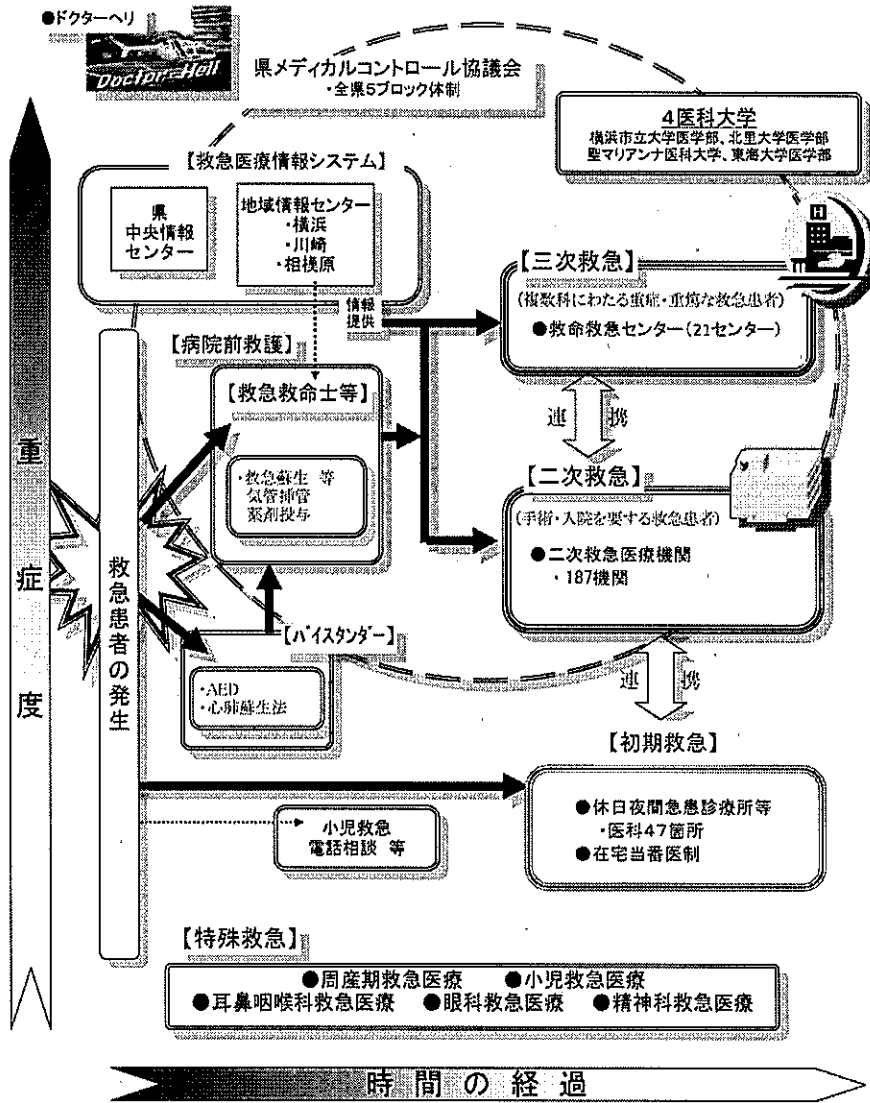


4 指標一覧

種別	コード	指標名	出典	計画策定時の値 (データの年度)	目標値 (令和11年度)
初期	C101	応急手当普及講習(普通・ 上級講習)の受講者数(人 口1万人対)	消防庁「救急救助の 現況」	23.6人(R3)	
	C102	救急隊のうち常に救急救 命士が同乗している割合	消防庁「救急救助の 現況」	100%(R3)	
	C201	休日夜間急患診療所等導 入市町村数及び箇所数	県独自調査	17市1町 47箇所 (R4)	
	C202	二次救急医療機関数	県独自調査	187機関(R4)	
	C203	救命救急センター設置数	県ホームページ	21箇所(R4)	
	C204	救命救急センター充実度評 価Sの割合	厚生労働省「救命救 急センターの評価結 果」	57.1%(R4)	
	C205	救急搬送人員に占める高 齢者搬送件数の割合	消防庁「救急救助の 現況」	58.1%(R3)	
	C301	救急医療情報システム利用 件数	県独自調査	144,867件 (R4)	
	C302	電話照会受付件数	県独自調査	2,461件(R4)	
	中間	B101	心肺機能停止傷病者全搬 送人員のうち、一般市民に より除細動が実施された 件数	消防庁「救急救助の 現況」	155件(R3)
B102		重症以上傷病者の搬送件 数全体に占める現場滞在 時間が30分以上の割合	消防庁「救急搬送に おける医療機関の受 入れ状況等実態調査 の結果」	12.9%(R3)	
B201		二次救急を担う医療機関 に対する病院群輪審制参 加医療機関の割合	県独自調査	81.8%(R4)	
B301		救急取扱い患者数におけ る軽症患者の割合	消防庁「救急救助の 現況」	43.9%(R3)	
B301		救急安心センター事業(# 7119)の実施市町村数	県独自調査	1市(R4)	
最終		A101	心原性でかつ一般市民に より心肺機能停止の時点 が目撃された症例の1ヶ 月後社会復帰率	消防庁「救急救助の 現況」	8.2%(R3)
	A102	心原性心肺停止機能傷病 者(一般市民が目撃した) のうち初期心電図波形が VF又は無脈性VTの一ヶ 月後社会復帰率	消防庁「救急救助の 現況」	19.7%(R3)	

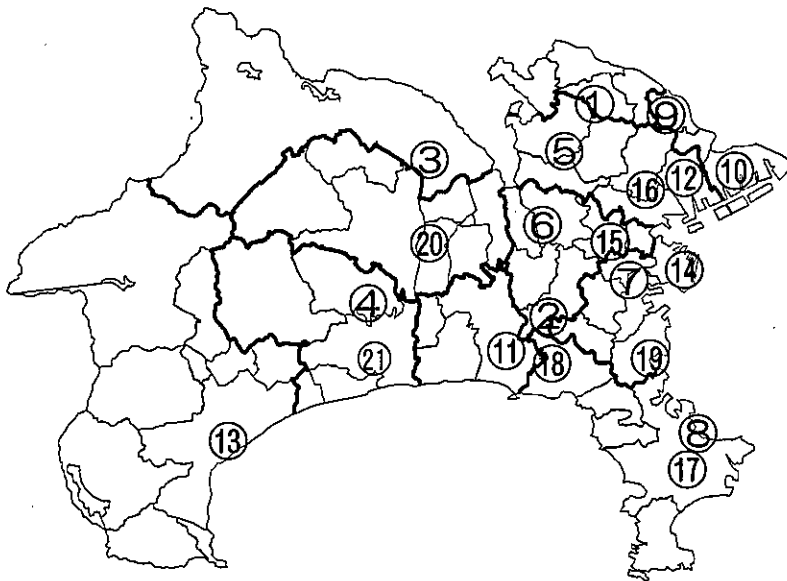
■神奈川県救急医療体制

令和4年4月現在



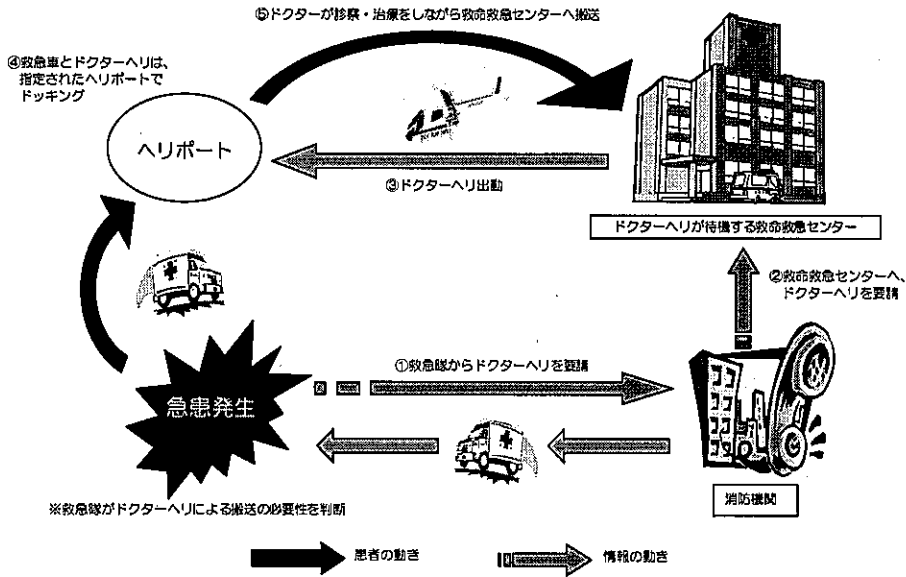
■救命救急センター設置状況（神奈川県が指定）

令和5年4月現在



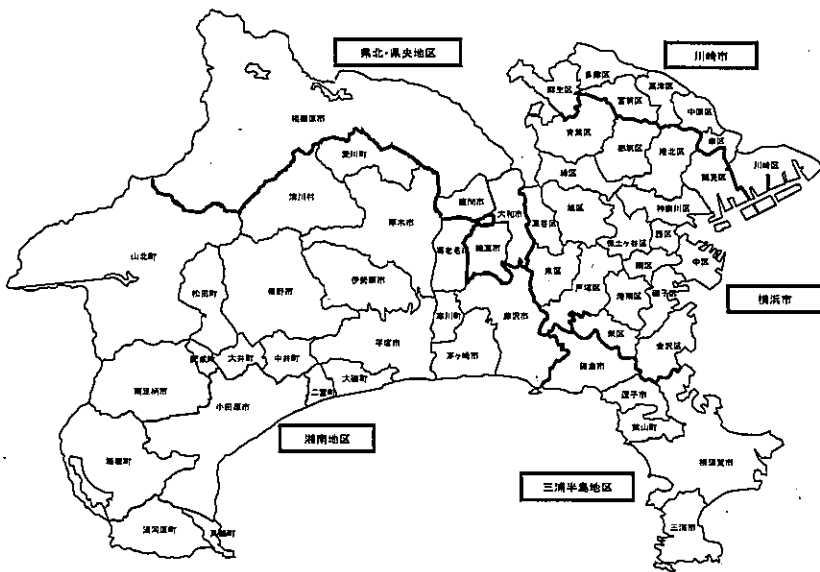
- ① 聖マリアンナ医科大学病院（川崎市宮前区）
- ② 国立病院機構横浜医療センター（横浜市戸塚区）
- ③ 北里大学病院（相模原市南区）
- ④ 東海大学医学部付属病院（伊勢原市）
- ⑤ 昭和大学藤が丘病院（横浜市青葉区）
- ⑥ 聖マリアンナ医科大学横浜市西部病院（横浜市旭区）
- ⑦ 横浜市立大学附属市民総合医療センター（横浜市南区）
- ⑧ 横須賀共済病院（横須賀市）
- ⑨ 日本医科大学武蔵小杉病院（川崎市中原区）
- ⑩ 川崎市立川崎病院（川崎市川崎区）
- ⑪ 藤沢市民病院（藤沢市）
- ⑫ 済生会横浜市東部病院（横浜市鶴見区）
- ⑬ 小田原市立病院（小田原市）
- ⑭ 横浜市立みなと赤十字病院（横浜市中区）
- ⑮ 横浜市立市民病院（横浜市保土ヶ谷区）
- ⑯ 横浜労災病院（横浜市港北区）
- ⑰ 横須賀市立うわまち病院（横須賀市）
- ⑱ 湘南鎌倉総合病院（鎌倉市）
- ⑲ 横浜南共済病院（横浜市金沢区）
- ⑳ 海老名総合病院（海老名市）
- ㉑ 平塚市民病院（平塚市）

ドクターヘリ運用の流れ



■地区メディカルコントロール協議会の区割り図

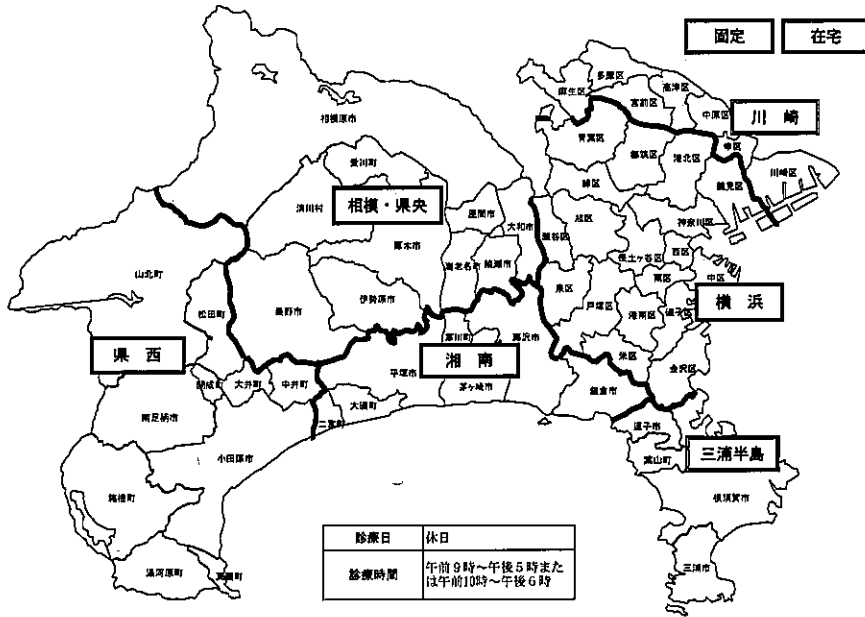
令和5年4月現在



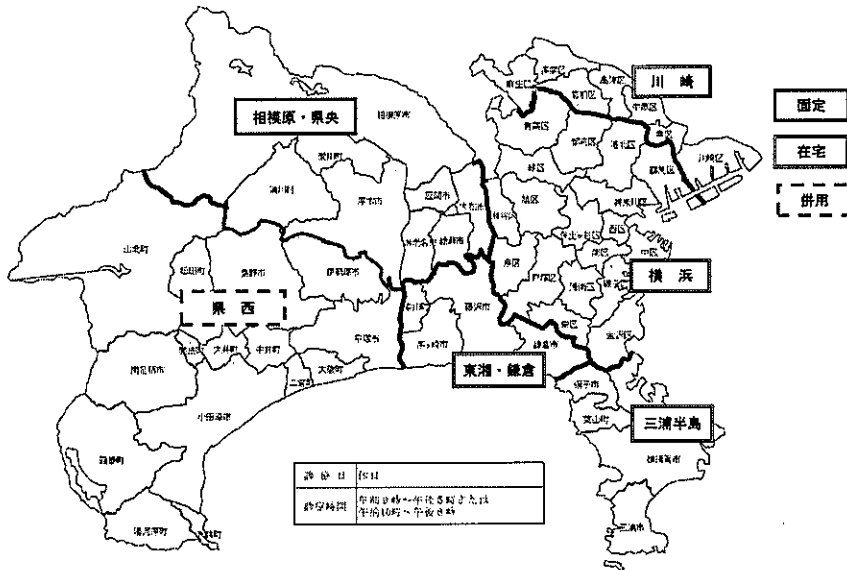
■耳鼻咽喉科救急・眼科救急医療システム体制図

令和5年4月現在

■耳鼻咽喉科救急システム体制図



■眼科救急医療システム体制図



第2節 精神科救急

1 現状・課題

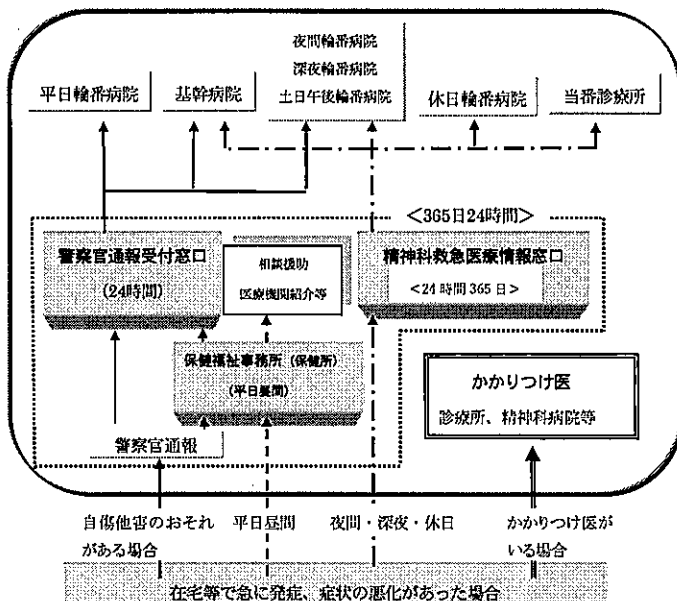
【現状】

- 精神科救急医療体制は、急な発症や症状の悪化により早急に適切な精神科医療が必要な場合に、本人や家族からの相談に対応し医療機関につなげるとともに、精神保健福祉法に基づく診察等を行うものです。
- 県と横浜市、川崎市及び相模原市が協調し、県内の精神科医療機関の協力を得て、精神科救急医療体制を整備しています。

【課題】

- 精神障がい者の人権を尊重し、症状に応じた適切な医療を、いつでも身近なところで安心して受けられるように、精神科救急医療体制のさらなる充実を図る必要があります。

神奈川県精神科救急医療体制



(1) 現状

ア 精神科救急医療体制

- 精神科救急医療体制は、平成19年10月から、初期救急（※1）、二次救急（※2）、三次救急（※3）について、24時間365日、医療機関が輪番で患者を受入れる体制を整備しています。
- 精神科救急医療に対応できる医療機関が偏在し、身近な地域での受入体制の確保が困難な地域もあることから、精神科救急医療圏を全県1圏域として受入体制を整備しています。

○ 初期救急及び二次救急

- ・ 精神科救急医療相談窓口（開設時間：17：00～翌 8：30）において、令和 4 年度は 8,471 件相談を受付け、そのうち初期救急として 102 件、二次救急として 380 件、医療機関へ紹介しました。

○ 三次救急

- ・ 精神保健福祉法の規定に基づく通報件数は、令和 4 年度は 2,160 件、そのうち措置診察の結果、881 件が措置入院（※ 4）または緊急措置入院（※ 5）となりました。
- ・ 措置入院の入院先の選定については、受入病院以外の 2 名の精神保健指定医で措置診察するよう国から配慮を求められています。
- ・ より適正な措置入院の入院先の選定に向けて、令和元年度から段階的に、精神保健福祉法第 24 条、26 条通報に係る措置診察、及び再診察について、適正運用に向けた取組を試行し、令和 5 年 7 月に本格実施へと移行しました。

精神科救急医療体制参加医療機関数（令和 5 年 4 月現在）

基幹病院（※ 6）	7 病院	平日輪番病院（※ 7）	37 病院
休日輪番病院（※ 8）	44 病院	夜間輪番病院（※ 9）	29 病院
土日午後輪番病院（※ 10）	44 病院	深夜輪番病院（※ 11）	9 病院
身体合併症転院受入病院（※ 12）	3 病院		

精神科救急医療体制 受付状況 ※平日昼間を除く

年度	受付総件数	
	初期・二次救急 ※	警察官通報等
平成 30 年	8,921	2,205
令和元年	8,928	2,188
令和 2 年	8,377	2,185
令和 3 年	9,009	2,185
令和 4 年	8,471	2,160

措置診察件数及び措置入院件数 ※緊急措置入院を含む

年度	措置診察件数	措置入院件数※
平成 30 年	1,272	991
令和元年	1,195	926
令和 2 年	1,277	998
令和 3 年	1,210	947
令和 4 年	1,071	881

イ 身体合併症・薬物等依存症患者の受入体制

- 精神科救急医療体制を利用して入院後、身体疾患の治療が必要になった場合、身体疾患の治療を行うため、平成 19 年度から身体合併症転院事業を実施し、受入体制

を整備しています。

- また令和2年からは、精神疾患の症状が重く、かつ新型コロナウイルスに感染した方のために、「精神科コロナ重点医療機関」を設置しました。
- 薬物等の依存症に対する専門治療を行う医療機関を、依存症専門医療機関として、次の医療機関を選定しています。

また、依存症専門医療機関の中から、精神医療センター、北里大学病院の2医療機関を依存症治療拠点機関として選定し、依存症に関する専門的な相談支援、医療機関、自治体、自助団体等の関係機関、依存症の患者家族との連携推進や研修、普及啓発等を行っています。

依存症専門医療機関・依存症治療拠点機関（令和5年3月31日現在）

医療機関名	所在地	診療対象の依存症		
		アルコール	薬物	ギャンブル等
医療法人社団祐和会 大石クリニック	横浜市 中区	○	○	○
地方独立行政法人神奈川県立病院機構 神奈川県立精神医療センター	横浜市 港南区	○	○	○
医療法人 誠心会 神奈川病院	横浜市 旭区	○	○	—
学校法人北里研究所 北里大学病院	相模原市 南区	○	○	○
独立行政法人国立病院機構久里浜医療センター	横須賀市	○	—	○
医療法人財団 青山会 みくるべ病院	秦野市	○	○	—

※下線は依存症治療拠点機関

ウ 精神科救急医療体制で入院した患者の地域移行支援

- 精神保健医療福祉上のニーズを有する方が、病状の変化に応じ、保健、医療、障害福祉・介護等の多様なサービスを、身近な地域で切れ目なく受けられるようにすることが必要です。
- 措置入院患者が退院後により良い地域生活を送るため、保健所と医療機関とが連携し、入院中から積極的に、患者の意思に基づいた退院後支援を実施しています。

(2) 課題

ア 精神科救急医療体制

- 初期救急及び二次救急
 - ・ 初期救急患者の受入に協力している医療機関が少なく、偏在していることから、できる限り身近な地域で受診できるようにしていくことが必要です。
 - ・ 初期救急、二次救急ともに、受入病院までは家族等の付き添いにより患者の搬送を行うため、特に遠方からの搬送は家族等への大きな負担となっています。このことから、できる限り身近な地域で医療を受診できるようにしていくことが

必要です。

○ 三次救急

- ・ 夜間から深夜にかけて、精神保健福祉法第 23 条の規定に基づく警察官の通報が複数件重なった場合、措置診察の実施が翌日まで持ち越されてしまうことがあり、迅速に受診できないケースも生じています。
- ・ 措置入院患者の入院先の選定については、より一層の適正運用に向けた取組が必要で

必要です。

イ 身体合併症・薬物等依存症患者の受入体制

- 身体科治療、薬物依存症等の専門治療を行う医療機関が限られているため、受入れ先の調整が難航することがあります。このため、身体科や依存症専門医療機関等と精神科救急の連携体制を構築していく必要があります。
- 精神科病院における感染症患者への対応は全ての精神科病院で行えるわけではないことから、新型コロナウイルスを含む感染症への対応ができる医療機関の整備が必要で

必要です。

ウ 精神科救急医療体制で入院した患者の地域移行支援

- 患者が短期間のうちに措置入院を繰り返さず、少しでも長く地域で安定した生活を送るための体制づくりが必要です。

2 施策の方向性

(1) 精神科救急医療体制

○ 初期救急及び二次救急

- ・ 初期救急において、患者が身近な地域で受診できるようにするため、受入医療機関の拡大に向けた取組を進めていきます。
- ・ 二次救急において、医療機関へ紹介しても、いずれの時間帯も一定数のキャンセルがあることから、適切に受診できていない患者がいます。患者を適切に医療へつなぐため、アクセスの向上に向けた輪番体制の見直しをしていきます。

○ 三次救急

- ・ 時間帯を問わず、できるだけ多くの患者が迅速に受診できるような体制に向けて検討を進めていきます。
- ・ 措置入院患者の入院先の選定において、精神保健福祉法第 23 条通報に係る措置診察についても、政令市、医療機関をはじめとした関係機関と密な連携をとり、より適正な運用に向けて検討します。

(2) 身体合併症・薬物等依存症患者の受入体制

- 精神科救急体制において、身体合併症・薬物等依存症患者が早期治療を受けられるよう、オンライン診療等も活用しながら、精神科と身体科の連携に向けた取組を進めていきます。

- 新型コロナウイルスを含む感染症の対応について、精神科病院と身体科病院の地域間連携事例の共有などを通じて、地域連携を促進していきます。さらに、連携先の医療機関からコンサルテーションを受けながら治療できるような体制づくりを進めていきます。

(3) 精神科救急医療体制で入院した患者の地域移行支援

- 患者が短期間での措置入院を繰り返すことを少なくするため、今後も継続して患者の意思に基づいた退院後支援を実施していきます。
- 630 調査（※13）や地域ごとの福祉サービス情報などの多様なデータをもとに、地域移行を進めるための課題を把握し、よりきめ細やかな支援を検討していきます。

■用語解説

※1 初期救急

外来診療のみで入院を要しない者に対応する精神科救急

※2 二次救急

患者の同意による任意入院、家族等の同意による医療保護入院を要する者に対応する精神科救急

※3 三次救急

精神保健福祉法の規定に基づく通報に対応する救急

※4 措置入院

精神症状による自傷他害のおそれがあると認められた者に対して行政の権限により強制的に入院させる入院形態

※5 緊急措置入院

通常の措置入院の手続きがとれず、しかも急速を要する場合、72 時間に限って入院措置を採ることができる入院形態

※6 基幹病院

休日・夜間・深夜の二次・三次救急の受入を行う病院

※7 平日輪番病院

輪番で平日昼間の三次救急の受入を行う精神科病院等

※8 休日輪番病院

輪番で休日昼間の初期・二次・三次救急の受入を行う精神科病院

※9 夜間輪番病院

輪番で夜間の初期・二次・三次救急の受入を行う精神科病院

※10 土日午後輪番病院

輪番で土日の 14 時から 20 時に初期・二次・三次救急の受入を行う精神科病院

※11 深夜輪番病院

輪番で深夜の初期・二次・三次救急の受入を行う精神科病院

※12 身体合併症転院受入病院

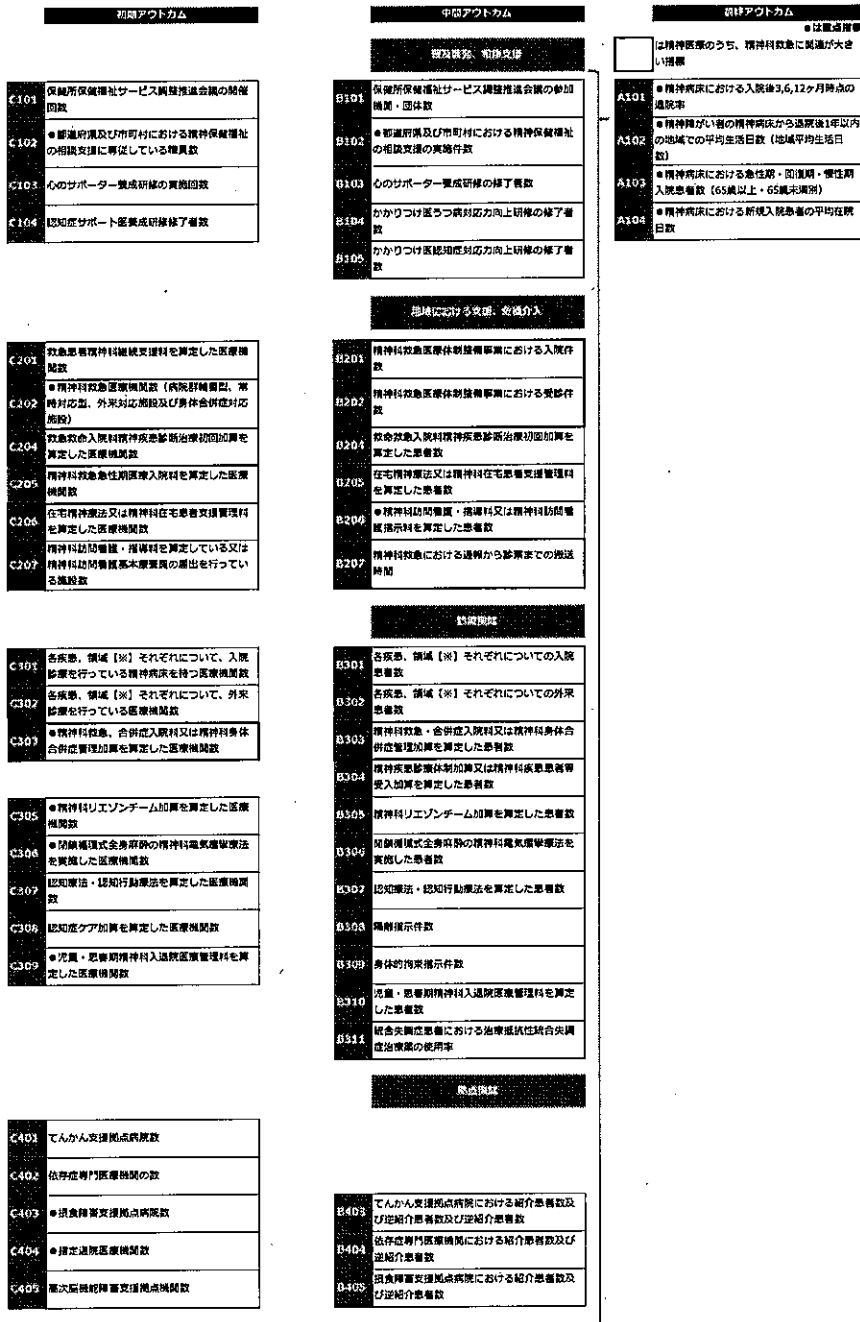
精神科病院から身体合併症患者の転院を受入れる専用病床を持つ病院

※13 630 調査

厚生労働省が精神保健福祉施策推進のための資料として、毎年 6 月 30 日付の精神科病院等を利用する患者の実態を把握する調査

3 ロジックモデル

※達成すべき目標と取り組むべき施策の関連性を体系的に整理した「ロジックモデル」は次のとおりです。



4 指標一覧

種別	コード	指標名	出典	計画策定時の値 (データの年度)	目標値 (令和11年度)
初期	C101	保健所保健福祉サービス調整推進会議の開催回数 (人口10万人当たり)	厚生労働行政推進調査事業研究班, ReMHRAD	0.89回 (R2)	
	C102	都道府県及び市町村における精神保健福祉の相談支援に専従している職員数 (人口10万人当たり)	厚生労働省, 地域保健・健康増進事業報告及び衛生行政報告例	2.20人 (R3)	
	C103	心のサポーター養成研修の実施回数	県HP「皆さんも「こころサポーター」になりませんか？」	10回(R4)	
	C104	認知症サポート医養成研修修了者数	県独自調査	527人(累計) (R4)	
	C201	救急患者精神科継続支援料を算定した医療機関数 (人口10万人当たり)	厚生労働行政推進調査事業研究班, ReMHRAD	0.01機関 (R2)	
	C202	精神科救急医療機関数(病院群輪番型、常時対応型、外来対応施設及び身体合併症対応施設) (人口10万人当たり)	厚生労働行政推進調査事業研究班, 全国精神科救急医療マップ	0.60機関 (R4)	
	C204	救急救命入院料精神疾患診断治療初回加算を算定した医療機関数 (人口10万人当たり)	厚生労働行政推進調査事業研究班, ReMHRAD	0.22機関 (R2)	
	C205	精神科救急急性期医療入院料を算定した医療機関数 (人口10万人当たり)	厚生労働行政推進調査事業研究班, ReMHRAD	0.08機関 (R2)	
	C206	在宅精神療法又は精神科在宅患者支援管理料を算定した医療機関数 (人口10万人当たり)	厚生労働行政推進調査事業研究班, ReMHRAD	6.79機関 (R2)	
	C207	精神科訪問看護・指導料を算定している又は精神科訪問看護基本療養費の届出を行っている施設数 (人口10万人当たり)	厚生労働行政推進調査事業研究班, ReMHRAD	3.02施設 (R2)	
	C301	各疾患、領域【統合失調症、うつ・躁うつ病、認知症、児童・思春期精神疾患(知的障害、発達障害含む)、アルコール・薬物・ギャンブル等依存症、PTSD、摂食障害、てんかん】それぞれについて、入院診療を行っている精神病床を持つ医療機関数 (人口10万人当たり)	厚生労働省, NDBオープンデータ	統合失調症 0.76機関 うつ・躁うつ病 0.76機関 認知症 0.74機関 知的障害 0.62機関 発達障害 0.66機関 アルコール依存症 0.71機関 薬物依存症 0.39機関 ギャンブル等依存症 0.03機関 PTSD	

				0.21 機関 摂食障害 0.49 機関 てんかん 0.76 機関 (R2)
C302	各疾患、領域(統合失調症、うつ・躁うつ病、認知症、児童・思春期精神疾患(知的障害、発達障害含む)、アルコール・薬物・ギャンブル等依存症、PTSD、摂食障害、てんかん)それぞれについて、外来診療を行っている医療機関数 (人口10万人当たり)	厚生労働省, NDB オープンデータ	統合失調症 6.47 機関 うつ・躁うつ病 6.50 機関 認知症 5.14 機関 知的障害 3.86 機関 発達障害 5.28 機関 アルコール依存症 4.43 機関 薬物依存症 1.76 機関 ギャンブル等依存症 0.28 機関 PTSD 2.27 機関 摂食障害 3.47 機関 てんかん 6.01 機関 (R2)	
C303	精神科救急、合併症入院料又は精神科身体合併症管理加算を算定した医療機関数 (人口10万人当たり)	厚生労働行政推進 調査事業研究班, ReMHRAD	0.51 施設 (R2)	
C305	精神科リエゾンチーム加算を算定した医療機関数 (人口10万人当たり)	厚生労働行政推進 調査事業研究班, ReMHRAD	0.17 機関 (R2)	
C306	閉鎖循環式全身麻酔の精神科電気痙攣療法を実施した医療機関数 (人口10万人当たり)	厚生労働行政推進 調査事業研究班, ReMHRAD	0.17 機関 (R2)	
C307	認知療法・認知行動療法を算定した医療機関数 (人口10万人当たり)	厚生労働行政推進 調査事業研究班, ReMHRAD	0.12 機関 (R2)	
C308	認知症ケア加算を算定した医療機関数 (人口10万人当たり)	厚生労働行政推進 調査事業研究班, ReMHRAD	2.01 機関 (R2)	
C309	児童・思春期精神科入院医療管理料を算定した医療機関数(人口10万人当たり)	厚生労働行政推進 調査事業研究班, ReMHRAD	0.05 機関 (R2)	
C401	てんかん支援拠点病院数 (人口10万人当たり)	厚生労働行政推進 調査事業研究班, ReMHRAD	0.01 機関 (R2)	
C402	依存症専門医療機関の数 (人口10万人当たり)	厚生労働行政推進 調査事業研究班, ReMHRAD	アルコール依存症 0.07機関 薬物依存症 0.04機関 ギャンブル等依存症 0.04機関 (R2)	

	C403	摂食障害支援拠点病院数 (人口10万人当たり)	厚生労働行政推進 調査事業研究班, ReMHRAD	0.00 機関 (R2)
	C404	指定通院医療機関数 (人口10万人当たり)	厚生労働省, HP 「指定通院医療機関 の指定状況」	1.13 機関 (R4)
	C405	高次脳機能障害支援拠点機 関数(人口10万人当たり)	厚生労働行政推進 調査事業研究班, ReMHRAD	0.01 機関 (R2)
中間	B101	保健所保健福祉サービ ス調整推進会議の参加機 関・団体数 (人口10万人当たり)	厚生労働行政推進 調査事業研究班, ReMHRAD	8.46 機関・団体 (R2)
	B102	都道府県及び市町村にお ける精神保健福祉の相談 支援の実施件数 (人口10万人当たり)	厚生労働省, 地域保 健・健康増進事業報 告	1192.18 件 (R3)
	B103	心のサポーター養成研修 の修了者数 (人口10万人当たり)	県独自調査	13.11 人 (R4)
	B104	かかりつけ医うつ病対応 力向上研修の修了者数 (人口10万人当たり)	県独自調査	42.60 人 (R4)
	B105	かかりつけ医認知症対応 力向上研修の修了者数	県独自調査	4,763 人(累 計)(R4)
	B201	精神科救急医療体制整備 事業における入院件数 (人口10万人当たり)	神奈川県精神科救 急ハード・ソフト月報 厚生労働行政推進 調査事業研究班, 全国精神科救急医 療マップ	10.98 件 ・措置入院 7.58 件 ・医療保護入院 3.39 件 (R3)
	B202	精神科救急医療体制整備 事業における受診件数 (人口10万人当たり)	神奈川県精神科救 急ハード・ソフト月報 厚生労働行政推進 調査事業研究班, 全国精神科救急医 療マップ	13.76 件 (R3)
	B204	救命救急入院料精神疾患 診断治療初回加算を算定 した患者数 (人口10万人当たり)	厚生労働行政推進 調査事業研究班, ReMHRAD	8.38 人 (R2)
	B205	在宅精神療法又は精神科 在宅患者支援管理料を算 定した患者数 (人口10万人当たり)	厚生労働行政推進 調査事業研究班, ReMHRAD	5,026.18 人 (R2)
	B206	精神科訪問看護・指導料 又は精神科訪問看護指 示料を算定した患者数 (人口10万人当たり)	厚生労働行政推進 調査事業研究班, ReMHRAD	78.31 人 (R2)
	B207	精神科救急における通報 から診察までの搬送時間	神奈川県警察官 通報の状況につ いて	6時間18分 (R3)
	B301	各疾患、領域【統合失調 症、うつ・躁うつ病、認 知症、児童・思春期精 神疾患(知的障害、 発達障害含む)、アル コール・薬物・ギャン ブル等依存症、PTSD、 摂食障害、てんかん】 それぞれについての 入院患者数	厚生労働省, NDB オープンデータ	統合失調症 169.00 人 うつ・躁うつ病 103.75 人 認知症 57.86 人 知的障害 6.00 人

	(人口10万人当たり)		発達障害 8.32人 アルコール依存症 14.26人 薬物依存症 1.83人 ギャンブル等依存症 0.44人 PTSD 0.48人 摂食障害 3.87人 てんかん 42.61人 (R2)
B302	各疾患、領域【統合失調症、うつ・躁うつ病、認知症、児童・思春期精神疾患(知的障害、発達障害含む)、アルコール・薬物・ギャンブル等依存症、PTSD、摂食障害、てんかん】それぞれについての外来患者数 (人口10万人当たり)	厚生労働省, NDB オープンデータ	統合失調症 1299.24人 うつ・躁うつ病 2768.06人 認知症 238.53人 知的障害 109.07人 発達障害 518.81人 アルコール依存症 79.41人 薬物依存症 10.48人 ギャンブル等依存症 4.08人 PTSD 11.60人 摂食障害 23.15人 てんかん 372.41人 (R2)
B303	精神科救急・合併症入院料又は精神科身体合併症管理加算を算定した患者数 (人口10万人当たり)	厚生労働行政推進 調査事業研究班, ReMHRAD	17.46人 (R2)
B304	精神疾患診療体制加算又は精神科疾患患者等受入加算を算定した患者数 (人口10万人当たり)	厚生労働行政推進 調査事業研究班, ReMHRAD	4.56人 (R2)
B305	精神科リエゾンチーム加算を算定した患者数 (人口10万人当たり)	厚生労働行政推進 調査事業研究班, ReMHRAD	28.48人 (R2)
B306	閉鎖循環式全身麻酔の精神科電気痙攣療法を実施した患者数 (人口10万人当たり)	厚生労働行政推進 調査事業研究班, ReMHRAD	5.09人 (R2)
B307	認知療法・認知行動療法を算定した患者数 (人口10万人当たり)	厚生労働行政推進 調査事業研究班, ReMHRAD	1.47人 (R2)
B308	隔離指示件数 (人口10万人当たり)	厚生労働行政推進 調査事業研究班, 630調査	6.34件 (R4)
B309	身体的拘束指示件数 (人口10万人当たり)	厚生労働行政推進 調査事業研究班,	9.77件 (R4)

			630 調査	
	B310	児童・思春期精神科入院退院医療管理料を算定した患者数 (人口 10 万人当たり)	厚生労働行政推進調査事業研究班, ReMHRAD	4.15 人 (R2)
	B311	統合失調症患者における治療抵抗性統合失調症治療薬の使用率	厚生労働省, NDB オープンデータ	0.50% (R2)
	B403	てんかん支援拠点病院における紹介患者数及び逆紹介患者数及び逆紹介患者数 (人口 10 万人当たり)	県独自調査	(令和5年12月把握予定)
	B404	依存症専門医療機関における紹介患者数及び逆紹介患者数 (人口 10 万人当たり)	県独自調査	(令和5年12月把握予定)
	B405	摂食障害支援拠点病院における紹介患者数及び逆紹介患者数 (人口 10 万人当たり)	県独自調査	拠点病院なし
最終	A101	精神病床における入院後 3,6,12 ヶ月時点の退院率	厚生労働行政推進調査事業研究班, 630 調査	3ヶ月:62.8% 6ヶ月:76.1% 12ヶ月: 85.2% (R4)
	A102	精神障がい者の精神病床から退院後 1 年以内の地域での平均生活日数(地域平均生活日数)	厚生労働省, NDB オープンデータ	331.7 日 (R2)
	A103	精神病床における急性期・回復期・慢性期入院患者数 (65 歳以上・65 歳未満別)	厚生労働行政推進調査事業研究班, 630 調査	急性期 65 歳未満 1,663 人 65 歳以上 1,266 人 回復期 65 歳未満 864 人 65 歳以上 1,284 人 慢性期 65 歳未満 2,883 人 65 歳以上 3,710 人 (R4)
	A104	精神病床における新規入院患者の平均在院日数	厚生労働省, 病院報告	237.0 日(R3)

第3節 災害時医療

具体の掲載内容については、今後検討の上、記載します。

1 現状・課題

【現状】

今後発生が予想される都心南部直下地震、三浦半島断層群の地震、神奈川県西部地震、東海地震、南海トラフ巨大地震、大正型関東地震等とそれらに伴って発生する津波や浸水、土砂災害、火災等や、火山災害等の大規模な災害に備え、県民の生命と健康を守るため、「神奈川県保健医療救護計画」(令和2年10月改定)に基づき、災害拠点病院を中心とした医療救護体制を構築する必要があります。

【課題】

(検討中)

- (1) 県の現状と課題
- (2) 地域の現状と課題
- (3) 医療機関の現状と課題
- (4) 職能団体の現状と課題

2 施策の方向性

- (1) 県の施策の方向性
- (2) 地域の施策の方向性
- (3) 医療機関の施策の方向性
- (4) 職能団体の施策の方向性

3 ロジックモデル

※達成すべき目標と取り組むべき施策の関連性を体系的に整理した「ロジックモデル」は次のとおりです。

評価指標		目標	
【県】			
101-1	神奈川県災害医療対策会議の開催回数	年〇回以上開催	独自
101-2	神奈川県災害医療コーディネーター会議等災害医療対策会議の下部会議の開催回数	年〇回以上開催	独自
101-3	保健医療救護計画に基づく訓練の実施回数（関東ブロックDMAT訓練、かながわビックレスキュー）	年〇回以上開催	独自
102-1	神奈川県災害医療対策会議の開催回数（再掲）	年〇回以上開催	独自
102-2	神奈川県災害医療コーディネーター会議等災害医療対策会議の下部会議の開催回数（再掲）	年〇回以上開催	独自
102-3	保健医療救護計画に基づく訓練の実施回数（関東ブロックDMAT訓練、かながわビックレスキュー）（再掲）	年〇回以上開催	独自

【地域】			
201-1	地域災害医療対策会議の開催回数	各地域年〇回以上開催	独自
202-1	地域災害医療コーディネーター研修の開催回数	年〇回開催	独自
202-2	地域災害医療コーディネーター研修に受講生を出した医療団の数	〇地域以上	独自
202-3	保健医療救護計画に基づく訓練の実施回数（関東ブロックDMAT訓練、かながわビックレスキュー）（再掲）	年〇回以上開催	独自

【医療機関】			
301-1	県が主催するEMIS操作研修の参加者数	〇人以上	独自
301-2	DMAT隊員のうち、DMAT隊員感染症研修を修了した割合	〇人以上	国
301-3	県内のDMATインストラクターの人数	〇人以上	独自
301-4	かながわDPAT研修の受講者数	〇人以上	独自
301-5	保健医療救護計画に基づく訓練の実施回数（関東ブロックDMAT訓練、かながわビックレスキュー）（再掲）	年〇回以上開催	独自
302-1	災害時医療救護活動研修会の参加者数	〇人以上	独自
302-2	DMAT-L研修の参加者数	〇人以上	独自
303-1	災害拠点病院の耐震化率	〇%以上	国
303-2	多数傷病者に対応可能なスペースを有する災害拠点病院の割合	〇%以上	国

【機能団体】			
401-1	保健医療救護計画上、災害時の県との連絡・情報連携窓口が設置されている団体数	〇団体以上	独自
401-2	保健医療救護計画上、災害時の県との連絡・情報連携窓口が設置されている団体のうち、県が実施する訓練に参加した団体数	〇団体以上	独自

初期アウトカム	
【県】	
C101	計画の策定・改定を適時・適切に行っている
C102	県内の関係者との意見交換等の場を設けるとともに、計画の実効性を担保している

【地域】	
C201	地域の関係者との意見交換等の場を設けるとともに、計画の実効性を担保している
C202	地域の関係者への教育が適切に行われている

【医療機関】	
C301	災害時医療を担う、実効性のある人材の確保・育成が適切に行われている
C302	災害時医療を担う施設が適切に維持・管理されている
C303	災害時医療に係る情報が適切に把握・管理されている

【機能団体】	
C401	災害時の県との連絡・情報連携窓口が設置されている

中間アウトカム

最終アウトカム

【県】

- B101 県の災害時医療体制を整理した計画を備えている
- B102 県内の関係者との連携を適切に図っている

【地域】

- B201 地域の関係者の連携が適切に図られている
- B202 関係者相互が地域内の災害時医療体制を理解している

【医療機関】

- B301 災害時医療体制を実現するために必要な取組が講じられている

- A101 災害時医療が適切に提供できる

【職能団体】

- B401 災害時の役割が明確になっている

4 指標一覧

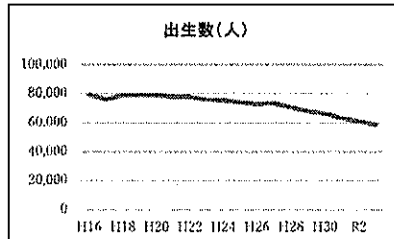
種別	コード	指標名	出典	計画策定時の値 (データの年度)	目標値 (令和11年度)
初期	—	神奈川県災害医療対策会議の開催回数	県独自調査	1回(R4)	
	—	神奈川県災害医療コーディネーター会議等災害医療対策会議の下部会議の開催回数	県独自調査	14回(R4) ※内訳 Co3,DMAT3,DPAT3,LI2, 原子力3	
	—	保健医療救護計画に基づく訓練の実施回数(関東ブロックDMAT訓練、かながわビックレスキュー)	県独自調査	1回(R4)	
	—	地域災害医療対策会議の開催回数	県独自調査	0回(R4)	
	—	地域災害医療コーディネーター研修の開催回数	県独自調査	1回(R4)	
	—	地域災害医療コーディネーター研修に受講生を出した医療圏の数	県独自調査	9カ所(R4)	
	—	県が主催するEMIS操作研修の参加者数	県独自調査	206人(R4)	
	03	DMAT隊員のうち、DMAT隊員感染症研修を修了した割合	都道府県調査	28.5%(R4)	
	—	県内のDMATインストラクターの人数	県独自調査	24人(R4)	
	—	かながわDPAT研修の受講者数	県独自調査	38人(R4)	
	—	災害時医療救護活動研修会の参加者数	県独自調査	196人(R5)	
	—	DMAT-L研修の参加者数	県独自調査	77人(R4)	
	03	災害拠点病院の耐震化率	病院の耐震改修状況調査	91.7%(R3)	
	03	多数傷病者に対応可能なスペースを有する災害拠点病院の割合	都道府県調査	78.8%(R4)	
	—	保健医療救護計画上、災害時の県との連絡・情報連携窓口が設置されている団体数	県独自調査	8団体 ※神奈川DMAT、神奈川DMAT-L、神奈川DPAT、県医師会(JMAT)、日赤神奈川、県薬剤師会、県歯科医師会、県栄養士会	
	—	保健医療救護計画上、災害時の県との連絡・情報連携窓口が設置されている団体のうち、県が実施する訓練に参加した団体数	県独自調査	8団体 ※神奈川DMAT、神奈川DMAT-L、神奈川DPAT、(公社)神奈川県柔道整復師会、(公社)神奈川県放射線技師会、(一社)逗葉医師会、(一社)逗葉歯科医師会、(一社)逗葉薬剤師会	

第4節 周産期医療

1 現状・課題

【現状】

県は「神奈川県周産期救急医療システム」を運用することで、ハイリスク妊婦から新生児まで、高度な医療水準により一貫した対応を24時間体制で確保しています。
 県の出生数は減少傾向にあり、分娩取扱い施設数も減少しています。その一方で、今後もハイリスク分娩や医療的ケア児は一定数あることが見込まれます。



【課題】

安心して子どもを産み、育てる環境づくりを推進するため、どのように周産期救急医療システムを安定的に運用させていくかが課題です。

新生児死亡率(千対) 0.8人(全国 0.8人)
 周産期死亡率(千対) 3.3人(全国 3.4人)
 妊産婦死亡率(10万対) 3.3人(全国 2.5人)

周産期とは

周産期とは、主に妊娠22週から出生後7日未満の期間を指します。この期間は合併症の発症や分娩時の急変など、母子ともに身体・生命にかかわる事態が発生する可能性が高い期間であり、緊急時の医療体制の確保が特に必要とされています。

本県の周産期医療にかかわる計画について

県では、厚生労働省医政局通知「周産期医療対策事業等の実施について(平成21年3月30日付)」の周産期医療対策事業等実施要綱の第1の4に定める周産期医療体制整備指針(第1の3(3))「周産期医療の確保について(平成22年1月26日付)」に基づき、「神奈川県周産期医療体制整備計画」を策定し、周産期医療体制の推進を図ってきましたが、同指針が、平成28年度末に廃止となるとともに、保健医療計画への一本化の方向性が示されたことを受け、「神奈川県周産期医療体制整備計画」を第7次神奈川県保健医療計画から本計画に組み込むこととしました。

県は、出生数の減少や高齢出産の増加など、社会情勢が変化している中で、安心して子どもを産み、育てる環境づくりを推進していきます。

(1) 周産期医療をとりまく現状

ア 出生数

- 県の出生数は、平成29年に68,133人でしたが、令和2年には60,865人となっており、減少傾向にあります。

また、周産期医療体制のブロック別に見ると、特に西湘ブロックの減少率が高くなっています。

図表1-4-1 県の出生数

	H24	H25	H26	H27	H28	H29	H30	H31/R1	R2	R3
出生数(人)	75,477	74,320	72,997	73,476	70,649	68,133	66,584	63,035	60,865	58,836

(出典) 厚生労働省「人口動態調査」

イ 母親の年齢別出生数

○ 母親の年齢別出生数から、35歳以上の割合を見ると、ここ数年は横ばい傾向にあります。

図表 1-4-2 県における母親の年齢別出生数

年	総数	35歳未満					35歳以上					不詳			
		15歳未満	15-19歳	20-24歳	25-29歳	30-34歳	35-39歳	40-44歳	45-49歳	50歳以上					
H12	82,906	3	1,039	8,238	39,747	31,638	71,559	86.4%	10,115	1,101	29	0	11,245	13.6%	2
H17	76,195	5	880	6,869	21,806	31,453	60,993	80.0%	13,478	1,674	50	1	15,203	20.0%	0
H22	78,077	1	765	5,921	19,542	29,722	55,951	71.7%	18,903	3,145	76	2	22,126	28.3%	0
H27	76,000	1	745	5,532	18,865	28,637	53,800	70.8%	18,591	3,595	79	2	22,200	29.2%	0
H31	75,477	1	755	5,046	18,553	28,009	52,364	69.4%	19,101	3,909	92	3	23,110	30.6%	0
H35	74,320	4	725	4,890	17,887	27,517	51,013	68.6%	18,908	4,311	85	3	23,307	31.4%	0
H36	72,997	0	664	4,547	16,849	27,525	49,585	67.9%	18,727	4,561	121	3	23,412	32.1%	0
H27	73,476	1	685	4,641	16,736	27,733	48,796	67.8%	19,020	4,540	112	3	23,680	32.2%	0
H28	70,649	3	598	4,347	15,891	26,461	47,400	67.1%	18,415	4,702	128	4	23,249	32.9%	0
H29	68,133	3	524	4,316	15,371	25,773	46,087	67.6%	17,397	4,501	141	1	22,946	32.9%	0
H30	66,564	3	474	4,386	14,989	24,879	44,729	67.2%	17,292	4,379	181	3	21,655	32.6%	0
H31/R1	63,935	3	439	4,094	14,419	23,259	42,171	66.1%	16,370	4,329	163	0	20,664	32.3%	0
R2	60,863	2	393	3,800	14,316	22,345	41,158	67.6%	15,501	3,944	153	0	19,793	32.4%	0
R3	56,836	0	329	3,200	13,589	21,929	39,098	68.8%	15,341	4,035	147	1	19,744	34.6%	0

(出典) 厚生労働省「人口動態調査」

ウ 体重別出生数

○ 低出生体重児(※1)及び極(超)低出生体重児(※2)の出生割合は、ここ数年は横ばい傾向にあります。

図表 1-4-3 県における体重別出生数

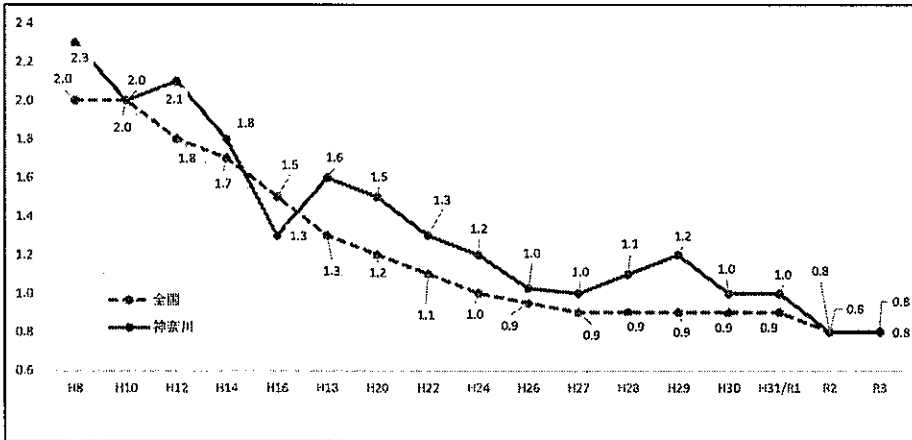
年	総数	超低出生		極低出生		低出生		2500g以上	不詳		
		500g未満	500-999g	1,000-1,499g	1,500-1,999g	2,000-2,499g	低出生				
H12	82,906	12	176	188	0.23%	318	0.38%	5,824	7.03%	75,666	91.5%
H17	76,195	19	212	231	0.30%	322	0.42%	5,769	7.57%	68,913	90.6%
H22	78,077	18	218	236	0.30%	360	0.46%	6,027	7.72%	70,555	90.4%
H27	73,476	17	190	207	0.28%	276	0.37%	5,636	7.66%	66,529	90.7%
H28	70,649	16	189	205	0.29%	272	0.38%	5,349	7.57%	63,945	90.6%
H29	68,133	25	173	199	0.29%	284	0.42%	5,240	7.69%	61,604	90.4%
H30	66,564	32	200	232	0.35%	280	0.42%	4,900	7.36%	60,349	90.7%
H31	63,935	22	167	189	0.30%	282	0.44%	4,737	7.41%	57,061	89.3%
R2	60,863	20	131	151	0.25%	207	0.34%	4,421	7.29%	53,366	87.7%
R3	56,836	21	173	194	0.34%	288	0.51%	4,208	7.40%	50,422	88.9%

(出典) 厚生労働省「人口動態調査」

エ 新生児死亡率

- 新生児死亡（※3）率は、全国平均並みに低下してきました。

図表 1-4-4 新生児死亡率の推移と全国との比較（出生千対）

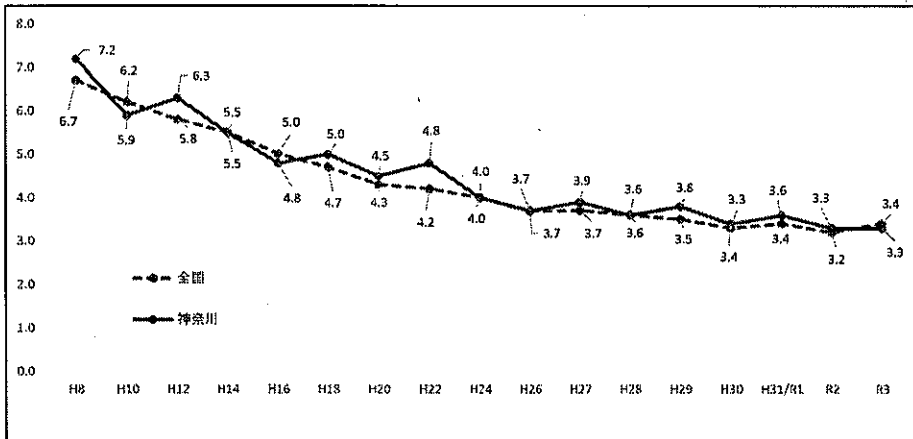


(出典) 厚生労働省「人口動態調査」

オ 周産期死亡（※4）率

- 周産期死亡率は、ここ数年は横ばい傾向にあり、全国平均並となっています。

図表 1-4-5 周産期死亡率の推移と全国との比較（出生千対）

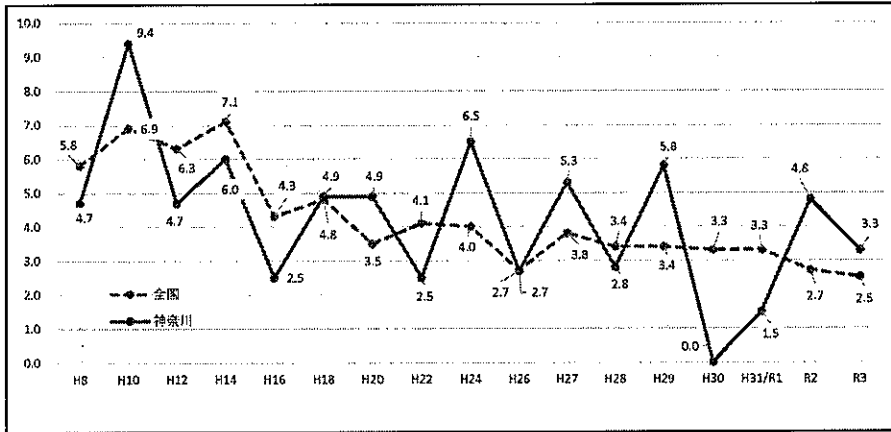


(出典) 厚生労働省「人口動態調査」

カ 妊産婦死亡（※5）率

- 妊産婦死亡率は令和2年、令和3年と全国平均を上回っており、注視が必要です。

図表 1-4-6 妊産婦死亡率の推移と全国との比較（出生 10 万対）



(出典) 厚生労働省「人口動態調査」

(2) 周産期救急医療システムの充実

- 県は、ハイリスク妊婦に対して、医療機関等の協力を得て、妊娠、出産から新生児に至る総合的な診療体制を確保し、母親と胎児・新生児の生命の安全と健康を守ることを目的に、昭和 60 年 6 月から、「神奈川県周産期救急医療システム」を運用しています。

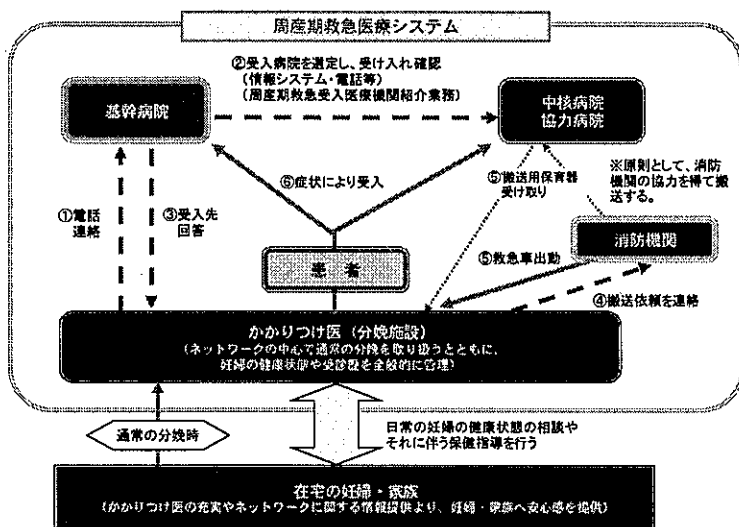
この「神奈川県周産期救急医療システム」とは、県内を 6 つのブロックに分け、機能別に位置づけた「基幹病院」、「中核病院」、「協力病院」を中心に、分娩時の予期できない急変等に対応し、ハイリスク妊婦から新生児まで、高度な医療水準により一貫した対応を 24 時間体制で確保するものです。

- また、県は平成 6 年 8 月から、「神奈川県周産期救急医療情報システム」を運用しており、県救急医療中央情報センター、県周産期救急医療システム受入病院、消防機関、県関係機関等が県周産期救急医療システム受入病院の状況を閲覧することができます。

本システムは、同じく県で運用している「神奈川県救急医療情報システム」と並行して閲覧できるように整備しており、総合周産期母子医療センターを筆頭とした周産期救急医療システム受入病院へ、産科合併症以外の精神疾患等の合併症を有する妊婦が救急搬送された際、迅速に対応可能病院を検索できるように配慮されています。

- 今後も継続的に周産期救急医療システムの安定的な運用を行うため、出生数減少の影響等を踏まえ、体制の見直しなども必要に応じて検討していく必要があります。

図表 1-4-7 神奈川県周産期救急医療システム概要図



ア 医師の勤務環境の改善が可能な体制

- 医師の働き方改革を進めつつ、地域において必要な周産期医療を維持・確保するためには、ハイリスク分娩を取り扱う周産期救急医療システム受入病院に負担を集中させないよう、周産期医療と母子保健を地域全体で支えることが重要です。
- 地元で妊産婦の健康診断を担当した医師・助産師が出産に対応する仕組みであるオープンシステム（※6）や、地元の産科診療所等が妊産婦の健康診断を行い、周産期母子医療センター等の連携病院の医師・助産師が出産に対応する仕組みであるセミオープンシステムなどを活用することが有効ですが、令和3年度にオープンシステムを導入している県の周産期母子医療センターは無く、また、セミオープンシステム（※7）を導入している県の周産期母子医療センターも59%に留まっています。
- そのため、まずはセミオープンシステムの導入促進などから、周産期医療と母子保健を地域全体で支える方法を検討していく必要があります。

イ 産科区域の特定

- 妊産婦のみを一般産科病床に入院させることにしている県の周産期母子医療センターは、令和3年度時点で45%となっており、半数以上の周産期母子医療センターが混合病棟となっています。
- 母子への感染防止や心身の安定・安全の確保等を図る観点から、産科区域の特定などの対応を講ずることが望ましいですが、分娩数の減少や高齢者の増加などにより、妊産婦や産科に限定した病棟運営は難しいという声があります。こうした医療機関の実情を踏まえ、適切な対応を検討していく必要があります。

ウ 産科合併症以外の精神疾患等の合併症を有する妊産婦

- 産科合併症以外の精神疾患等の合併症を有する妊産婦について、周産期救急患者

受入病院で、精神疾患以外の合併症を有する妊娠や胎児・新生児異常などに対応できる医療機関は周産期医療体制のブロックごとに一定数ある一方で、精神疾患を有する妊婦に対応できる医療機関は、ブロックによっては対応できる医療機関がないところもあるため、精神科医療機関との連携など、体制の構築について検討する必要があります。

図表1-4-8

周産期母子医療センターで産科合併症以外の合併症を有する妊産婦の受入が可能な病院

	脳血管障害	心疾患	精神疾患	外傷
R3年度	86%	91%	64%	91%

(出典) 厚生労働省「周産期医療体制に係る調査及び周産期母子医療センターの評価」

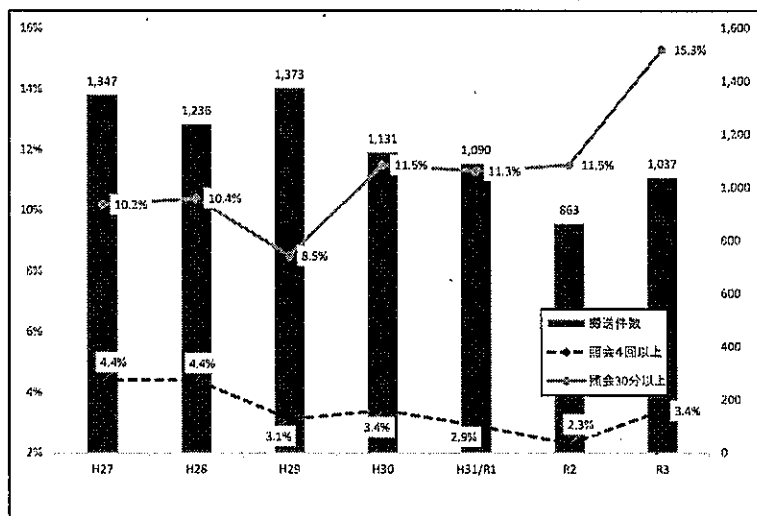
(3) 近隣都県との連携体制の構築

- 平成24年1月から、県内において受入病院が見つからず、やむを得ず県域を越えた搬送を行うに当たり、東京都との間で広域搬送連携体制を構築し、県外搬送の円滑化、搬送時間の短縮及び医師の負担軽減を図ることを目的に、「県域を越えた周産期搬送体制構築に向けた試行」を実施しています。
- 今後も、セーフティネットとして域外の搬送手段の確保は必要であることから、引き続き東京都と連携し、「県域を越えた周産期搬送体制構築に向けた試行」を実施し、当該連携体制の強化に向けた検討を行う必要があります。

(4) 救急隊により直接搬送される患者の円滑な受入体制の構築

- 救急隊から直接搬送される患者の円滑な受入れのため、平成24年度に、傷病者の搬送及び受入れにあたり、受入れ先が決定しない場合に受け入れる医療機関（受入医療機関確保基準病院）を設定しました。
- 受入医療機関確保基準病院は、陣痛のある未受診妊婦等に該当した傷病者で、「4回以上受入照会を行っても受入れに至らない場合」又は「現場到着後30分以上経過した場合」に受け入れることとされています。
- 救急隊が病院に4回以上照会を行った割合は近年、おおむね横ばいとなっていますが、救急隊が病院に30分以上照会を行った割合は令和3年度に増加しています。これは、妊産婦に限らず、県内の救急搬送困難事案の件数が令和3年（令和3年1月4日～令和4年1月2日）は8,871件と、令和2年（令和2年1月6日～令和3年1月3日）の5,676件に比べて増加していることから、医療全体がひっ迫した影響と考えられます。
- 今後は、妊産婦の搬送件数や、救急隊が病院に4回以上照会を行った割合などの状況を注視し、救急隊により直接搬送される患者の円滑な受入れ体制が堅持されるよう、消防機関等と連携して情報共有を図った上で、体制整備を進める必要があります。

図表 1-4-9 妊産婦の搬送件数と救急隊が病院に4回(30分)以上照会を行った割合



(出典) 消防庁「救急搬送における医療機関の受入れ状況等実態調査」

(5) NICU等周産期施設等の整備・充実

- NICU (Neonatal Intensive Care Unit) は新生児集中治療室ともよばれ、早産児や低出生体重児、または何らかの疾患のある新生児を集中的に管理・治療する部門です。
- 県におけるNICU設置数は、平成28年度では213床でしたが、令和3年度には、212床とほぼ横ばいで推移しています。
- 周産期母子医療センターのNICUに勤務する看護師について、3床に1名以上の看護師が勤務している割合は100% (令和3年度) となっており、NICU設置数増に伴う施設機能維持が図られています。
- 今後も、引き続きNICU等の周産期施設等の整備やNICU等で勤務する看護師等の確保を行っていく必要があります。

図表 1-4-10 県におけるNICU設置数の推移 (各年4月1日現在)

	H28	H29	H30	H31/R1	R2	R3
NICU設置数	213	213	207	206	212	212

(出典) 厚生労働省「周産期医療体制に係る調査及び周産期母子医療センターの評価」

図表1-4-11

NICUがある周産期母子医療センターのうち、3床に1名以上の看護師がいる医療機関の割合
(各年4月1日現在)

	H29	H30	H31/R1	R2	R3
3床に1名以上の看護師がいる医療機関の割合	100%	100%	100%	100%	100%

(出典) 厚生労働省「周産期医療体制に係る調査及び周産期母子医療センターの評価」

(6) 医療的ケア児の療養・療育環境の整備

- 県における周産期母子医療センターのNICU長期入院児の数は、平成22年は16人であったのが、令和3年は6人と減少傾向にあります。NICUは、低出生体重児等の新生児を集中的に管理・治療する部門であり、長期入院を一層、抑制する必要があります。
- 低出生体重児等は、NICUを退院した後、医療的ケアが必要となる場合も多く、全国的に出生数は減少傾向ですが、医療的なケアを必要とする児の数は、救命率の向上等によって、ここ数年は横ばい傾向で、今後も一定数あることが見込まれます。
- 県では医療的ケア児等が、地域で安心して療養できるよう、これまでその実態調査や在宅医療に関する実技研修等を実施し、保健・医療・福祉・教育関係機関との体制整備等に取り組んでいます。また、国の日中一時支援事業を活用し、レスパイト等の支援を実施しています。しかし、県内で在宅患者を受け入れる小児科診療所の受入環境は十分とは言えません。また、地域により医療資源に差があることなどから、市区町村よりも大きな範囲での連携拠点や、地域において在宅医療を積極的に担う医療機関を計画に位置付けることで、多職種連携を促進していく必要があります。
- NICU等の円滑な運用に向けて、引き続き、長期入院を抑制するため、医療的ケア児が地域で安心して療養できるようにする必要があります。

図表1-4-12 県における周産期母子医療センターのNICU(GCU)長期入院児数

	H24年	H25年度	H26年度	H27年度	H28年度	H29年度	H30年度	H31/R1年度	R2年度	R3年度
NICU長期入院児数	8	4	10	10	12	5	1	6	4	5
GCU長期入院児数	2	9	6	5	5	2	0	0	1	1

(出典) 厚生労働省「周産期医療体制に係る調査及び周産期母子医療センターの評価」

(7) 周産期関係医師の確保に向けた取組の推進

- 県における分娩取扱医師数は平成25年度に524人でしたが、平成28年度に509人、令和元年度に555人、令和4年度に526人と推移しています。
- 新生児医療担当医師については、小児科と新生児科を兼任する医師がいるなど、実態に即した数値を捉えることが難しいところですが、県内における日中にNICU等を担当する常勤医師等の数は、平成27年時点では170人であったのが、令和3年では154人と減少傾向にあります。
- 無痛分娩や帝王切開のより安全な実施に必要な麻酔科医について、周産期母子医療センターに勤務する常勤の麻酔科医師数は、平成28年4月1日時点では282人で

あったのが、令和3年3月31日時点では320人となっています。

- 県は、県産科婦人科医会と連携して、産科志望者を対象とした研修会を実施するなど、一丸となって周産期関係医師の確保に取り組んでいます。
- 今後、医師の働き方改革と周産期救急医療システムの確保を両立させるためには、限られた医療資源を効率的・効果的に活用することが重要であり、医師確保についてもそうした観点で進めていく必要があります。

図表1-4-13 県における分娩取扱医師数の推移（各年4月1日現在）

分類	H25	H26	H27	H28	H29	H30	H31/R1	R2	R3	R4
病院	422	415	411	401	407	422	442	436	437	420
診療所	102	112	106	108	111	111	113	112	116	106
合計	524	527	517	509	518	533	555	548	553	526

(出典) 県「産科医療及び分娩に関する調査」

図表1-4-14 県内における日中にNICU等を担当する常勤医師等の数（各年4月1日現在）（単位：人）

	H27	H28	H29	H30	H31/R1	R2	R3
常勤医師数	170	187	172	162	152	165	154
周産期母子医療センター	109	136	118	112	114	140	130
その他の受入病院	61	51	54	50	38	25	24

*数値は日中に主にNICU・GCUを担当する小児科・新生児医師数（周産期母子医療センター）と初期研修医を除く新生児医療を担当する常勤医師数（周産期母子医療センター以外の周産期救急医療システム受入病院）の合計値です。

(出典) 厚生労働省「周産期医療体制に係る調査及び周産期母子医療センターの評価」

(8) 1施設当たりの分娩取扱い数の適正化に向けた方策

- 県の分娩取扱い数は、平成30年は60,942件でしたが、令和3年は54,478件となり、また、分娩取扱施設数は平成30年度には145施設でしたが、令和4年度は138施設と、どちらも減少傾向にあります。
- 分娩取扱施設数が減少し、特にハイリスク分娩に対応可能な分娩取扱施設の集約化の検討も進む中で、1施設当たりの分娩取扱い数の適正化を含め、県民が安心して出産ができるよう、対応を検討する必要があります。

図表1-4-15 県の分娩取扱施設数（各年4月1日現在）

分類	H25	H26	H27	H28	H29	H30	H31/R1	R2	R3	R4
病院	62	63	61	60	61	61	61	60	60	60
診療所	57	58	58	62	62	62	63	60	60	58
助産所	31	30	28	26	24	22	22	22	21	20
合計	150	151	147	148	147	145	146	142	141	138

(出典) 県「産科医療及び分娩に関する調査」

(9) 周産期医療における災害対策

- 災害時、県保健医療調整本部に県災害医療コーディネーターのサポートとして、小児・周産期医療に精通した医師を「災害時小児周産期リエゾン」として配置します。
- 「災害時小児周産期リエゾン」には厚生労働省の実施する養成研修を修了した者を中心に、災害発生時に県保健医療調整本部に参集可能な医師を委嘱しています。(令和

5年4月1日時点で38名)

2 施策の方向性

(1) 周産期救急医療システムの充実

- 引き続き、周産期救急医療システムの円滑な運用を推進し、周産期救急患者に適切な医療を提供するとともに、救急時に搬送先医療機関を迅速に確保する体制を整備します。
- 総合的な周産期医療体制の整備・推進に向け、引き続き、周産期医療協議会において協議を行っていきます。
- セミオープンシステムの導入促進など、周産期医療と母子保健を地域全体で支える方法を検討していきます。
- 母子への感染防止や心身の安定・安全の確保等を図る観点から、産科区域の特定など、医療機関の実情を踏まえた適切な対応を検討していきます。
- 精神疾患を合併する妊婦については、対応できる医療機関が少ないことから、精神科医療機関との連携など、体制の構築について検討していきます。

(2) 近隣都県との連携体制の構築

- 引き続き、東京都との連携体制の強化に向けて、検討を進めていきます。

(3) 救急隊により直接搬送される患者の円滑な受入体制の構築

- 救急隊により直接搬送される患者の円滑な受入れ体制が堅持されるよう、消防機関等と連携して情報共有を図った上で、体制を整備していきます。

(4) NICU等周産期施設等の整備・充実

- 引き続きNICU等の周産期施設等の整備や、NICU等で勤務する看護師等の確保を行っていきます。

(5) 新生児病床を退院した児の療養・療育環境の整備

- 長期入院児の抑制に向け、NICUや小児病棟から在宅へ移行した後の受入体制を整備することで、保護者の負担軽減を図ります。
- 医療的ケアを必要とする小児等が、地域で安心して療養できるよう、正確な実態調査を図り、市町村と連携して保健・医療・福祉・教育関係機関との体制整備に取り組みます。また、県は研修等を通じて、医療従事者、福祉従事者等を支援し、小児等在宅患者を受け入れる環境整備を推進してまいります。

(6) 周産期関係医師の確保に向けた取組の推進

- 医療対策協議会等における協議を踏まえ、医師の確保を特に図るべき区域に地域枠医師等を優先的に配置することにより、診療科や地域による医師の偏在の是正に取り組むとともに、県内定着を図ります。
- また、引き続き周産期医療を志す医学生や臨床研修医に対する研修会を開催するとともに、産科・小児科等の魅力を伝える意識啓発セミナーを新たに実施します。

- 医師の労働時間の縮減や勤務環境の改善に取り組む医療機関を支援することにより、医師の県内定着を促進するとともに、周産期救急医療システムの確保と医師の働き方改革の両立を図ります。
- そのほか、今後の出生数の減少する中で、産科医師や新生児担当医師の技術を維持・向上させるため、研修等を引き続き行っていきます。

(7) 1施設当たりの分娩取扱い数の適正化に向けた方策

- 県民が安心して出産ができるような環境を整備するため、1施設当たりの分娩取扱い数の適正化を含め、市町村と連携し地域の実情に合わせて対応を検討していきます。

(8) 周産期医療における災害対策

- 県保健医療調整本部に県災害医療コーディネーターのサポートとして、小児・周産期医療に特化した調整役である「災害時小児周産期リエゾン」は厚生労働省の実施する養成研修を修了した者を中心に、災害発生時に県保健医療調整本部に参集可能な医師を指定します。
- 高度な医療機能を有する総合周産期母子医療センターについて、災害時における業務継続計画の策定を進めていきます。

■用語解説

※1 低出生体重児

出生体重 2,500g 未満の児

※2 極(超)低出生体重児

出生体重 1,500g (1,000g) 未満の児

※3 新生児死亡

人口動態調査上、生後 4 週未満の死亡をいう。

※4 周産期死亡

人口動態調査上、妊娠満 22 週 (154 日) 以後の死産に早期新生児死亡を加えたものをいう。

※5 妊産婦死亡

人口動態調査上、妊娠中又は妊娠終了後満 42 日未満 (1978 年 (昭和 53 年) までは「産後 90 日以内」とし、1979 年 (昭和 54 年) から 1994 年 (平成 6 年) までは「分娩後 42 日以内」としている。) の女性の死亡で、妊娠の期間及び部位には関係しないが、妊娠もしくはその管理に関連した又はそれらによって悪化したすべての原因によるものをいう。ただし、不慮又は偶発の原因によるものを除く。

※6 オープンシステム

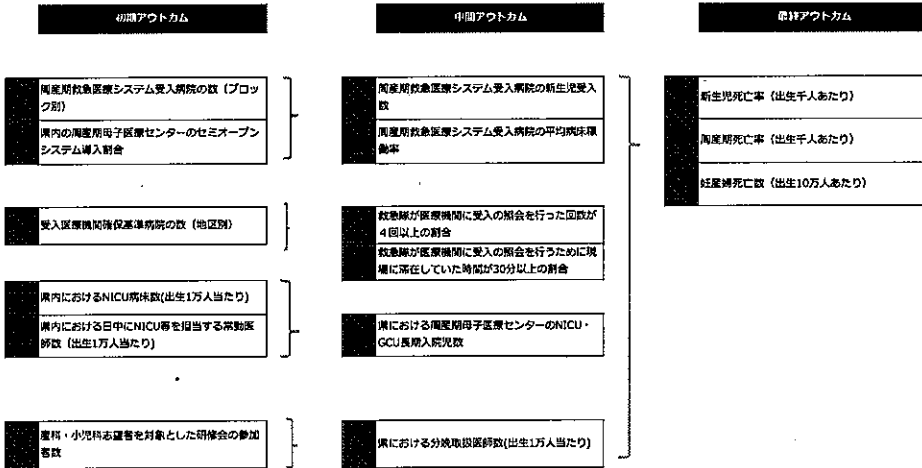
地元で妊産婦の健康診断を担当した医師・助産師が、分娩時に連絡を受け、周産期母子医療センター等の連携病院に出向き、出産に対応する仕組み

※7 セミオープンシステム

地元の産科診療所等が妊産婦の健康診断を行い、周産期母子医療センター等の連携病院の医師・助産師が出産に対応する仕組み

3 ロジックモデル

※達成すべき目標と取り組むべき施策の関連性を体系的に整理した「ロジックモデル」は次のとおりです。



4 指標一覧

種別	コード	指標名	出典	計画策定時の値 (データの年度)	目標値 (令和11年度)
初期		周産期救急医療システム受入病院の数	神奈川県ホームページ、神奈川県の周産期医療体制について	横浜 15 川崎 3 三浦半島 2 湘南 4 西湘 1 県央北相 4 (R5.4.1)	
		県内の周産期母子医療センターのセミオープンシステム導入割合	厚生労働省、周産期医療体制調・周産期母子医療センターの評価	59%(R3)	
		受入医療機関確保基準病院の数	神奈川県ホームページ、神奈川県傷病者の搬送及び受入れの実施基準	横浜 9(輪番制) 川崎 3 三浦半島 1 湘南 1 西湘 1 県央・北相 1 (R5.4.1)	
		県内における NICU 病床数(出生 1 万に当たり)	厚生労働省、周産期医療体制調・周産期母子医療センターの評価	36.0 病床 (R3.4.1)	
		県内における日中に NICU 等を担当する常勤医師数(出生 1 万に当たり)	厚生労働省、周産期医療体制調・周産期母子医療センターの評価	29.0 人 (R3.4.1)	
		産科・小児科志望者を対象とした研修会への参加者数	がつつり新生児セミナー in 神奈川開催委員会報告及び神奈川県産科婦人科医会報告	129 人(R4)	
中間		周産期救急医療システム受入病院の新生児受入数	県独自調査	(調査中)	
		周産期救急医療システム受入病院の病床稼働率	県独自調査	(調査中)	
		医療機関に受入の照会を行った回数が4回以上の件数	消防庁、救急搬送における医療機関の受入れ状況等実態調査	3.4%(R3)	
		現場滞在時間が 30 分以上の件数	消防庁、救急搬送における医療機関の受入れ状況等実態調査	15.3%(R3)	
		県における周産期母子医療センターの NICU(GCU)長期入院児数	厚生労働省、周産期医療体制調・周産期母子医療センターの評価	6人(R3)	
		県における分娩取扱医師数	県調査、産科医療及び分娩に関する調査	94.0 人(R3.4.1)	
最終	A101	新生児死亡率	厚生労働省、人口動態調査	0.8(R3)	
	A102	周産期死亡数	厚生労働省、人口動態調査	3.3(R3)	
	A103	妊産婦死亡数	厚生労働省、人口動態調査	3.3(R3)	

第5節 小児医療

具体の掲載内容については、今後検討の上、記載します。

1 現状・課題

【現状】

・少子化、核家族化、夫婦共働き世帯の増加といった社会情勢や家庭環境の変化などにより、子どもを育てる環境は大きく変化しています。

【課題】

・安心して子どもを産み、育てることができる環境を整備するため、小児医療の充実、特に夜間や休日の小児救急医療体制や重篤な小児救急患者の医療提供体制を確保する必要があります。

- (1) 小児医療をとりまく状況
 - ア 小児人口の状況
 - イ 小児患者の状況
- (2) 小児医療資源の状況
 - ア 一般小児医療
 - イ 小児救急医療
 - (ア) 子ども医療電話相談
 - (イ) 初期救急医療
 - (ウ) 二次救急医療
 - (エ) 三次救急医療
- (3) 小児在宅医療（医療的ケア児）をとりまく状況

2 施策の方向性

- (1) 一般小児医療体制の充実
- (2) 小児救急医療体制の安定的な確保
 - ア 子ども医療電話相談体制
 - イ 初期救急医療体制
 - ウ 二次救急医療体制
 - エ 三次救急医療体制
- (3) 小児在宅医療（医療的ケア児）への支援

3 ロジックモデル

(検討中)

4 指標一覧

(検討中)

第6節 新興感染症

1 現状・課題

【現状】

- ・県の感染症対策は、「神奈川県感染症予防計画」（以下「予防計画」という。）に基づき、発生の予防やまん延防止等を図ることとしています。
- ・一方、新型コロナウイルス感染症では、予防計画の想定をはるかに上回る規模で感染が拡大し、特に医療提供体制の確保に困難を極めたことから、コロナへの対応の教訓を踏まえて、感染症の予防及び感染症の患者に対する医療に関する法律（平成10年法律第114号。以下「感染症法」という。）が改正（令和4年法律第96号）され、医療提供体制の確保に関する基本方針が改定されました。

【課題】

- ・新型コロナウイルス感染症への対応に際し、通常医療を制限してコロナ患者を受け入れるための病床を確保する必要が生じ、地域によっては、感染症指定医療機関以外でコロナに対応する医療機関が明確ではなかったため、調整が困難でした。
- ・感染拡大する中で病床確保や発熱外来等の医療体制が十分に確保できないことがありました。

(1) 現状

- 原因不明の感染症が発生した場合に迅速かつ適切に対応できるよう、予防計画において、国や市町村、感染症指定医療機関や医師会などの医療関係団体との密接な連携を図ることとしています。
- 新型コロナウイルス感染症への対応の教訓を踏まえ、新興感染症（※1）の発生・まん延時における医療提供体制及び新興感染症以外の通常医療の提供体制を、平時から確保しておく必要があります。
- 感染症対策にあたる人材の育成として、医療機関向けの研修や訓練を実施しており、今後、この取組のさらなる充実を図る必要があります。

(2) 課題

- 新型コロナウイルス感染症への対応に際し、全国的に、患者の専用病床を有する感染症指定医療機関だけでは新型コロナウイルス感染症の入院患者を受けきれず、一般の病院が通常医療を制限してでも病床を確保する必要が生じました。
- また、感染拡大する中で、病床確保や発熱外来等の医療体制が十分に確保できないことがありました。
- こうしたことから、事前に新興感染症の発生・まん延時における医療提供体制を確保するため、病院、診療所、薬局及び訪問看護事業所（以下「医療機関等」という。）並びに宿泊施設及び検査機関との協定締結等を事前に行っておく必要があります。
- なお、新興感染症対応の基盤となる考え方については、感染症法に基づく予防計画や新型インフルエンザ等対策特別措置法に基づく行動計画との関係や整合に留意する必要があります。

2 施策の方向性

想定する新興感染症は、感染症法に定める新型インフルエンザ等感染症、指定感染症及び新感染症を基本とし、新興感染症の発生・まん延時に対する医療提供体制の準備を行います。

そのため、確保病床数等の目標数値を定め、医療機関等と事前に協定を締結し準備を行います。

(1) 県と医療機関等との協定締結に当たっての基本的方針

- 新型コロナ対応での最大値の体制を基準とした医療提供体制の構築を目標とします。
- 想定を超えるような事態になった場合、国の判断の元、実効性の観点に留意しながら、目標の柔軟な変更等を検討します。
- 県は、保健所設置市（※2）や関係団体等と協議を行い、各医療機関の機能や役割に応じた内容の協定を締結します。

(2) 県と医療機関等との協定締結項目

- 病床確保
- 外来医療体制
- 自宅療養者等への医療提供
- 後方支援
- 医療人材派遣

3 ロジックモデル

(検討中)

4 指標一覧

(検討中)

■用語解説

※1 新興感染症

県民の生命及び健康に重大な影響を与えるおそれがある新たな感染症（新型インフルエンザ等感染症、指定感染症（当該指定感染症にかかった場合の病状の程度が重篤であり、かつ、全国的かつ急速なまん延のおそれがあるものに限る。）及び新感染症）

※2 保健所設置市

保健所を設置する市（神奈川県内においては、横浜市、川崎市、相模原市、横須賀市、藤沢市及び茅ヶ崎市）

第2章 疾病別の医療連携体制の構築

第1節 がん

1 現状・課題

【現状】

- ・がんは生涯のうち2人に1人がかかると推計されており、県においてもがんは昭和53年に死因の第1位となってから、死亡者数の増加が続き、総死亡者数の約3人に1人が、がんで亡くなっています。
- ・ライフスタイルの変化や高齢化の進行に伴い、がんの罹患患者数及び死亡者数のさらなる増加が見込まれている一方で、がん医療の進歩により生存率が向上しています。

【課題】

- ・がん医療の提供については、2次医療圏に1カ所以上のがん診療連携拠点病院（※1、以下「拠点病院」という。）が整備されていること等から、地域差はあるものの、標準的治療については均てん化が進んでいます。一方、ロボット支援手術のような高度ながん医療については、限られた病院でしか提供されていないため、集約化を図っていく必要があります。
- ・がん患者が必要に応じて確実に支援を受けられるようにするには、拠点病院等のがん相談支援センターの役割が重要ですが、人材が不足していることから、ピア・サポーター等他の人材を活用していく必要があります。

(1) 未病改善等によるがん予防

ア がんの1次予防

- 県民一人ひとりが生活習慣を自ら確認し、主体的に未病改善を実践することを目指し、関係団体等と連携しながら、がん予防のための生活習慣について、引き続き情報提供を行うことが必要です。
- 県民健康・栄養調査によると、喫煙者のうち男女とも半数以上がたばこをやめたい、又は本数を減らしたい」と回答しており、地域や職域で卒煙（禁煙）しやすい環境づくりをさらに進めることが必要です。

イ がんの2次予防（がん検診）

- 現在、対策型がん検診は市町村で実施していますが、市町村の中には、住民サービス等の理由から、国が推奨する科学的根拠（がん予防重点健康教育及びがん検診実施のための指針（健発第0331058号平成20年3月31日厚生労働省健康局長通知別添）以下「指針」という。）に基づくがん検診とは異なるがん検診を実施しているところがあります。指針に基づくがん検診は、がんの早期発見・早期治療につながることから、県としては、指針どおりのがん検診を実施するよう働きかけていく必要があります。
- がん検診の受診率が5つのがん種（胃がん、大腸がん、肺がん、子宮頸がん、乳がん）すべてにおいて、県がん対策推進計画（以下「県がん計画」という。）の目標である50%に達していないことから、がん検診受診率促進に向けて市町村と連携して取り組む必要があります。

国民生活基礎調査によるがん検診受診率

	年	胃	大腸	肺	乳	子宮頸
神奈川県	R4	42.7	47.3	50.0	48.3	43.7
	R1	41.7	43.5	47.9	47.8	47.4
	H28	41.8	42.2	45.9	45.7	44.6
	H25	39.5	38.5	41.8	42.9	43.0
	H22	31.7	24.1	23.3	38.9	37.9
全国平均	R4	41.9	45.9	49.7	47.4	43.6
	R1	42.4	44.2	49.4	47.4	43.7
	H28	40.9	41.4	46.2	44.9	42.3
	H25	39.6	37.9	42.3	43.4	42.1
	H22	32.3	26.0	24.7	39.1	37.7

(出典) 国立がん研究センターがん情報サービス「がん登録・統計」

※胃がん、大腸がん、肺がんは40歳～69歳で過去1年に受診した者、乳がんは40歳～69歳で過去2年に受診した者、子宮頸がんは20歳～69歳で過去2年に受診した者を基に算出。

- 市町村が実施するがん検診における精密検査受診率が、県がん計画の目標である90%に達していないことから、精密検査についても市町村と連携して受診促進の取組を進める必要があります。
- 市町村がん検診において、科学的根拠に基づくがん検診が正しく実施されるよう、がん検診担当医師・技師等の育成を行う必要があります。

(2) 患者目線に立ったがん医療の提供

ア がん医療提供体制

- 国は、令和5年3月時点で、県内の22病院を拠点病院に指定しており、県は、拠点病院に準ずる病院として、10病院を県がん診療連携指定病院（以下「指定病院」という。）に指定しています。
- 国は、これまで、「がん診療連携拠点病院等の整備に関する指針」（以下「整備指針」という。）に基づき、医療の質の向上や均てん化に向けて取組を進めてきました。
- 国は、令和4年8月に、がん医療の更なる充実のため、整備指針の見直しを行い、がん医療の高度化や少子高齢化・人口減少などの状況を踏まえ、一定の集約化を求めることとしました。さらには、都道府県がん診療連携協議会（以下「がん協議会」という。）の体制の強化、拠点病院の役割分担や連携体制の構築等を新たな要件として追加しました。
- そこで県も、今後は、均てん化に加え、一定の集約化に向けて、がん協議会と連携しながら、役割分担や連携体制の構築に取り組む必要があります。

イ がん治療

- 拠点病院及び指定病院では、集学的治療を提供することを基本としていますが、さらに、新しい治療法であるロボット支援手術や、重粒子線や陽子線による高度な放射線治療、有力な治療選択肢の一つとなっている免疫療法を取り入れている病院

もあります。

- 県は、地域の医療機関や患者に対して、科学的根拠に基づく高度な治療法がどこの病院で受けられるか等の情提を提供していくとともに、県内の医療機関の連携体制を整備していく必要があります。

ウ がんのリハビリテーション

- がん治療の影響や病状の進行に伴い、生活の質が著しく低下することがありますが、入院中はがんのリハビリテーションが提供されたとしても、退院後まで継続して提供されるとは限りません。

エ 緩和ケア

- 必要とする患者や家族が、いつでも適切な緩和ケアを受けられよう、拠点病院・指定病院等が、がん医療に携わるすべての医療従事者を対象に、国が指針を定める緩和ケア研修会を定期的に開催しています。ただ、他の医療機関からの参加者が少ないことから、今後は、在宅緩和ケアの充実の観点からも、院外の医療従事者の受け入れを進めていく必要があります。

オ 妊孕性（にんようせい）温存療法（※2）

- がん治療によって妊孕性が低下する場合があることから、低下する可能性のある治療を開始する前に、受精卵、卵子、卵巣組織、精子を凍結保存する妊孕性温存療法がありますが、自費診療であるため、高額な費用がかかります。そこで、県では令和元年度に助成事業を開始し、令和3年度からは国の事業になりました。さらに、令和4年度からは、妊孕性温存のために凍結保存した受精卵等を用いた、妊娠のための生殖補助医療に係る費用も助成対象に追加されました。
- 治療開始前の患者に妊孕性温存療法を受けてもらうためには、がん治療医療機関と生殖補助医療機関との連携が欠かせないことから、県では、KanaOf-Net というネットワークを立ち上げ、がん治療医療機関としては、拠点病院・指定病院及び県立こども医療センターの全33病院が参加しています。
- 治療開始前の患者やその家族に妊孕性への影響について説明し、意思決定の支援をするためには、がん治療医をはじめとする医療従事者に妊孕性に関する理解を広める必要があります。

カ 小児・AYA世代のがん対策

- 県には、国が全国で15カ所指定している小児がん拠点病院（※3）の1つである「県立こども医療センター」があり、小児及びAYA世代のがん患者とその家族が適切な医療や支援を受けることができます。小児がん患者は、成人後も長期フォローアップが必要であり、AYA世代のがん患者については、拠点病院・指定病院でも対応していることから、県立こども医療センターと拠点病院・指定病院との連携が必要になります。

キ 希少がん及び難治性がん対策

- 希少がんや難治性がんについては、対応できる病院が少ないことから、患者及びその家族に対して、全国レベルでの情報を提供できることが必要になります。

(3) がんとの共生

ア 相談支援

- 現在 32 病院の拠点病院・指定病院に小児がん拠点病院である県立こども医療センターを加えた 33 病院に設置されているがん相談支援センターにおいて、患者やその家族等からのがんに関する様々な相談に対応しています。しかし、がん相談支援センターの認知度が依然として低いことから、さらに周知していく必要があります。
- がん患者やその家族が、同じような経験を持つピア・サポーターに相談できる箇所が、現在県内には 14 か所あります。ピア・サポーターの認知度も低いことから、周知はもちろん、相談できる機会を増やすとともに、ピア・サポーターの質の向上にも取り組む必要があります。

イ 情報発信

- がんに関する情報があふれる中で、がん患者やその家族等が、知りたいときに確実に必要な正しい情報にアクセスできることが重要であることから、患者目線に立った分かりやすい情報発信に取り組む必要があります。

ウ 地域連携による支援

- がん患者がいつでもどこに居ても、安心して自分らしい生活を送れるためには、拠点病院・指定病院と地域の医療機関とが連携して、積極的な患者支援を実践する必要があります。

エ 就労支援

- 働く世代にがん罹患する人が増える一方、がん医療の進歩により、全がんの 5 年相対生存率が上昇していることから、働きながらかん治療を受けられることが可能になってきています。このため、働いているがん患者が早まって離職 することがないように、また、治療と仕事を両立できる環境を整備した職場を増やすための取組が必要になります。

オ アピアランスケア（※4）

- がん医療の進歩により、学業や仕事との両立が可能になっている一方、がん治療による脱毛や爪の変化等により、社会生活を送る上で、苦痛を感じる患者が多いことから、医療現場におけるサポートが必要になります。

カ ライフステージに応じた支援

- がん患者への支援にあたっては、個々のライフステージに応じた支援が必要です。小児・AYA 世代であれば、教育支援、就労支援、在宅療養支援など、高齢者であれば認知症を発症した場合や介護を必要とする場合などの支援が考えられます。

キ がん教育

- 平成 29 年 3 月に小学校及び中学校、平成 30 年 3 月に高等学校の学習指導要領にがん教育が追加されましたが、国は、さらに医師やがん患者・経験者等の外部講師を活用することが効果的だとしています。県でも、団体や企業との協力により、外部講師の育成を行っていますが、外部講師の活用実績を上げていく必要があります。

2 施策の方向性

(1) 未病改善等によるがん予防

ア がんの1次予防

- 県は、がん予防の観点から、県民一人ひとりが取り組む健康づくりを支援することや健康づくりの推進を支える体制づくりを進めるほか、県民が身近な場所で自らの身体の状態を把握し、未病の改善を進めるきっかけづくりの場である未病センターの設置や利用を促進します。
- 県は、たばこによる健康への悪影響についての普及啓発及び関係団体・企業との連携による卒煙（禁煙）サポートセミナーの開催等を行うほか、保健福祉事務所において地域医療機関等と連携した禁煙相談・禁煙教育に取り組みます。
- 県は、未病指標及び未病ブランド等の地域展開で、未病の状態や将来の疾病リスクの見える化を進めるとともに、最先端技術・サービス等の介入で未病改善を進めます。

イ がんの2次予防（がん検診）

- 県は、市町村に対し、指針どおりのがん検診を実施するよう指導していきます。
- 県及び市町村は、国が作成した「受診率向上施策ハンドブック第3版」に基づき、より科学的かつ効率的な受診勧奨策を連携しながら行います。
- 県は、包括協定等を締結した企業（以下、「協定企業」という。）の社員等のうち、県が指定する研修を修了した者を「神奈川県がん対策推進員」として認定し、認定された推進員は、県民に対して個別にがん検診の受診を勧めます。
- 県は、精密検査受診率の低い市町村に対して指導・助言等を行い、市町村は、県からの指導・助言等を踏まえ、精密検査受診率向上に取り組めます。
- 県は、精密検査受診率向上のため、がん検診の実施者から要精密検査とされた受診者に対して分かりやすい情報が提供されるよう取り組みます。
- 県は、精度管理の向上のため、関係学会や県医師会と連携し、がん検診従事者向けの講習会の開催に向け取り組みます。

(2) 患者目線に立ったがん医療の提供

ア がん医療提供体制

- 県は、都道府県がん診療連携拠点病院である県立がんセンターと連携し、がん協議会を通じて、集約化に向けた拠点病院・指定病院の役割分担や連携体制の整備に取り組めます。

イ がん治療

- 県は、患者の病態や生活背景等、それぞれの状況に応じた適切ながん治療（手術療法、放射線療法、薬物療法）を提供できるよう、標準的治療の提供に加えて、科学的根拠に基づく高度な治療の提供についても、医療機関間の役割分担や連携体制の整備に取り組めます。

ウ がんのリハビリテーション

- 県は、入院中に加え退院後も、効果的・継続的ながんのリハビリテーションを提供できる体制の整備に取り組めます。

エ 緩和ケア

- 県は、拠点病院等が、定期的で開催している緩和ケア研修会への参加を院内にとどまらず、地域の医療機関にも積極的に呼びかけるよう指導していきます。

オ 妊孕性温存療法

- 県は、妊孕性温存療法及びがん治療後の生殖補助医療に関する情報が、対象となるがん患者とその家族すべてに提供できるよう、KanaOf-Net、がん協議会、企業等と連携して、医療従事者向け及び県民向けのセミナー等を開催します。

カ 小児・AYA世代のがん対策

- 県及びがん協議会は、小児がん患者へのきめ細かな長期フォローアップに向けて、県立こども医療センターと拠点病院等との連携を進めます。

キ 希少がん及び難治性がん対策

- 県立がんセンターは、都道府県がん診療連携拠点病院として、国立がん研究センターが運用している施設別がん登録件数検索システムが活用して、希少がん、難治性がん患者とその家族の病院探し等の相談に対応しています。
- 県立がんセンターは、今後は、上記検索システムの活用について、拠点病院・指定病院にも周知して、広く利用してもらうようにします。

(3) がんとの共生

ア 相談支援

- 拠点病院・指定病院は、がん相談支援センターの認知度向上のため、院内一丸となって取り組みます。
- 県は、ピア・サポーターの養成を行い、県がピア・サポーターを認定します。拠点病院・指定病院等は、認定されたピア・サポーターが患者やその家族を支援できる機会を確保します。

イ 情報発信

- 県及びがん協議会は、拠点病院・指定病院、関係機関、患者会等と連携して、患者目線に立ったわかりやすい情報発信に取り組みます。

ウ 地域連携による支援

- 拠点病院・指定病院は、在宅緩和ケアや在宅医療等を行う地域の医療機関や施設等との連携や情報提供について取り組みます。

エ 就労支援

- 県、神奈川産業保健総合支援センター、神奈川県社会保険労務士会及び拠点病院・指定病院は連携して、患者とその家族を対象に、がん相談支援センターにおける社会保険労務士相談を継続していきます。また、事業者向けには、県及び神奈川産業保健総合支援センター、協定企業と協力して、事業者向けの講演会等を開催するとともに、「かながわ治療と仕事の両立推進企業（※5）」を増やしていきます。

オ アピアランスケア

- 県及び県立がんセンターは、がん患者及びその家族がアピアランスについての正しい知識を身につけられるよう、拠点病院・指定病院、自治体等と連携して、医療従事者を対象としたアピアランスケアに関する研修会等を開催します。

カ ライフステージに応じた支援

- 県、県教育委員会、拠点病院・指定病院、小児がん拠点病院は連携して、小児・AYA世代のがん患者に対する教育支援やライフステージに応じた切れ目のない相談支援体制の整備に取り組みます。
- 県及び拠点病院・指定病院は、高齢のがん患者への支援を充実させるため、在宅緩和ケアや在宅医療に係わる医療機関や介護施設等と連携する関係を築いていきます。

キ がん教育

- 県、県教育委員会、協定企業及び患者会等は連携して、小学校、中学校及び高等学校のがん教育における外部講師の質の向上及び活用実績の向上に取り組みます。

■用語解説

※1 がん診療連携拠点病院

専門的ながん医療や緩和ケアの提供、地域のがん診療を担う医療機関との連携、がん患者への相談支援や情報提供などの質の高いがん医療を提供することができるよう、都道府県知事からの推薦に基づき厚生労働大臣が指定する病院。

※2 妊孕性温存療法

生殖機能が低下し、もしくは失われるおそれのあるがん治療等に際して精子、卵子、卵巣組織を採取し、凍結保存するまでの一連の医療行為、または卵子を採取し、受精させ、胚（受精卵）を凍結保存するまでの一連の医療行為。

※3 小児がん拠点病院

小児・AYA世代のがん患者とその家族が安心して適切な医療や支援が受けられるよう、厚生労働大

※4 アピアランスケア

医学的・整容的・心理社会的支援を用いて、外見の変化を補完し、外見の変化に起因するがん患者の苦痛を軽減するケア。

県が指定する病院。

※5 かながわ治療と仕事の両立推進企業

県が、治療と仕事の両立に資する休暇制度や勤務制度を整備している企業として認定している企業。

3 ロジックモデル

(検討中)

4 指標一覧

(検討中)

第2節 脳卒中

1 現状・課題

【現状】

- ・本県の脳卒中による年齢調整死亡率は減少傾向にあります。しかし、令和3年度における本県の死亡原因は脳卒中が第4位となっています。
- ・死亡を免れても後遺症として片麻痺、嚥下障害、言語障害、高次脳機能障害、遷延性意識障害などの後遺症が残ることがあり、令和4年の国民生活基礎調査によると、介護が必要になった主な原因の第2位となっています。

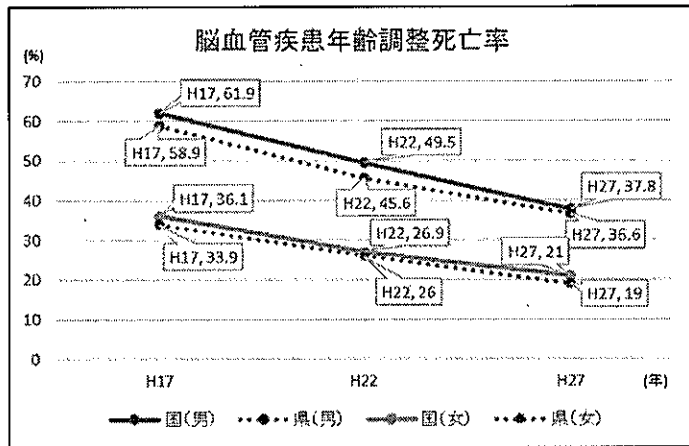
【課題】

- ・脳卒中は初期対応及び予後の対応が重要であり、そのための知識をいかに広められるかが課題です。
- ・予後の対応であるリハビリテーションは、関連するほぼすべての数値が全国平均を下回っており、脳卒中リハビリテーションの実施件数や医療機関の受け入れ体制を強化していく必要があります。

(1) 現状

ア 脳卒中について

- 脳血管疾患による年齢調整死亡率（人口10万対）は、人口動態統計特殊報告によると、平成27年において男性36.6 女性19 と、全国平均の男性37.8 女性21 を下回っており、この10年間では一貫して減少しています。



(出典) 厚生労働省「人口動態統計特殊報告」

しかし、脳卒中は、厚生労働省「人口動態調査」によると令和3年において本県の死亡原因の第4位となっており、令和4年国民生活基礎調査によると、介護が必要になった主な原因の第2位となっています。また、片麻痺、嚥下障害、言語障害、高次脳機能障害、遷延性意識障害などの後遺症が残ることもあります。

- 脳卒中は、第3節の心血管疾患と同様、循環器病の臨床経過として、疾患の再発や増悪を来しやすいという特徴があります。一方、心血管疾患とは異なり、脳卒中は、回復期に長期の入院が必要となる場合が多くなっています。

イ 発症直後の救護、搬送等

- 総務省消防庁「救急救助の現況」によると、救急要請（覚知）から救急医療機関への搬送までに要した時間は、令和3年中の平均で43.8分であり、全国平均の42.8分と同程度となっています。

ウ 急性期の治療

- 脳卒中の急性期においては、全身の管理とともに、脳梗塞、脳出血、くも膜下出血等の個々の病態に応じた治療が行われます。
- 脳梗塞では、t-P A (tissue-type plasminogen activator) による脳血栓溶解療法（脳の動脈をふさいでいるものを薬で溶かす治療方法）を発症後4.5時間以内に開始すること、又は発症後16時間以内（原則）に血管内治療による血栓除去術を行うことが重要であり、そのためには、発症早期の脳梗塞患者が適切な医療機関へ迅速に受診することが求められ、来院から治療の開始まで1時間以内が目安とされています。
- 脳梗塞に対するt-P Aによる血栓溶解療法の適用患者への実施件数（人口10万人あたり）は、全国平均を下回っていると同時に、県内の地域によっても差が見られます。
- 脳出血では、血圧管理が主体であり、出血部位によっては手術が行われることもあります。
- くも膜下出血では、動脈瘤の再破裂の予防が重要であり、開頭手術や、開頭を要しない血管内治療が行われます。
- 急性期における地域連携計画作成等の実施件数（人口10万人あたり）は、レセプト情報・特定健診等情報データベース（ナショナルデータベース：NDB）の令和2年度のデータによると、全国平均を下回っています。

エ リハビリテーション

- 脳卒中のリハビリテーションは、
 - ① 合併症の予防や患者の早期自立を目的として、可能であれば発症当日からベッドサイドで開始する急性期のリハビリ、
 - ② 身体機能の回復や日常生活動作（ADL）の向上を目的に訓練室で集中的に行う回復期のリハビリ、
 - ③ 回復又は残存した機能を活用し、歩行能力や食事・排泄・入浴などの生活機能の維持・向上を目的に行う維持期・生活期のリハビリに分けられますが、一貫した流れで行われることが推奨されています。
- ただし、脳卒中の患者は、急性期以降の経過、予後が個人により大きく異なるため、回復期リハビリを経て生活の場に復帰するという一般的な経過の他にも、急性期後に直接生活の場に戻り、必要に応じて訪問看護や訪問リハビリテーションを行うなど、個々の患者の状態に応じた対応が行われます。

オ 急性期後の医療・在宅療養

- 急性期を脱した後の医療としては、再発予防のための治療や、脳卒中の原因となる危険因子（高血圧、糖尿病等）の継続的な管理が行われます。
- 在宅療養では、上記の治療に加えて、機能を維持するためのリハビリテーション、介護サービス等により、患者の療養の支援を行います。

(2) 課題

ア 未病改善

- 平成 29 年から令和元年の県民健康・栄養調査によると、脳卒中の危険因子に関連する項目である「肥満者の割合」「食塩一日摂取量」「野菜一日摂取量」「多量飲酒」「運動習慣」などが課題となっています。
- 今後も、県民一人ひとりが生活習慣を自ら確認し、主体的に食生活や運動習慣の改善など、未病の改善を実施することや喫煙防止について啓発していくことが必要です。
- 生活習慣病の予防及び早期発見のためには、40 歳以上 75 歳未満の者が対象となる特定健康診査等の受診や、行動変容をもたらす特定保健指導が重要です。
- 本県の令和 3 年度の特定健康診査の実施率は 56.2%で、全国平均 (56.2%) と同値です。しかし、令和 3 年度の特定保健指導の実施率は 20.1%と、全国平均 (24.7%) を下回っており、実施率の向上に向けた取組をより一層進める必要があります。
- 脳血管障害の後遺症として、口腔機能が著しく低下し、合併症として誤嚥性肺炎を発症することもあるため、早期に摂食・嚥下リハビリテーションを行うことや、咀嚼機能を回復・維持するための治療、口腔内の清潔を保つことが必要です。

イ 医療

(7) 発症直後の救護、搬送等

- 脳卒中は、できるだけ早く治療を始めることで救命率が上がることが期待でき、さらに後遺症も少なくなることから、「顔」「腕」「ことば」に脳卒中を疑うような症状が出現した場合、本人や家族等周囲にいる者がチェックし、すぐに専門の医療施設を受診できるよう行動することが重要です。脳卒中の初期症状を正しく見極めるためには、頒布物などによる正しい知識の普及啓発を進める必要があります。
- 救急救命士を含む救急隊員は、地域メディカルコントロール協議会の定めたプロトコル（活動基準）に則して、適切に観察・判断・救命処置を行うことが必要です。加えて、超急性期の再開通治療（t-PA など）の適応となる傷病者を抽出することなどを目的とした病院前脳卒中スケールを活用するなどにより、対応が可能な医療機関に患者を搬送することが重要です。
そのためには、救急救命士を含む救急隊員の資質向上のため、循環器病対策を含めた研修機会の確保等に取り組んでいく必要があります。

(8) 急性期の医療

- 脳卒中は、できるだけ早く治療を始めることでより高い効果が見込まれ、さらに後遺症も少なくなることから、症状を早期に発見し、速やかに専門の医療施設を受診することが重要です。そのためには、県内のどこに住んでいても、どこで発症しても、適切な治療を受けられる体制の構築を進め、医療機能の役割分担と連携に係る検討を進めます。
- 急性期の脳梗塞に対しては t-PA による治療法（脳血栓溶解療法。脳の動脈をふさいでいるものを t-PA という薬で溶かす治療方法）が有効ですが、実施状況に地域的な偏在が見られるため、その均てん化が必要です。
- 脳卒中は、急性期死亡を免れても麻痺等の後遺症を残すことが多く、要介護の

主要な原因となっていることから、後遺症軽減に向け、早期にリハビリテーションを開始することが必要です。

(9) 急性期後の医療・在宅診療

- 急性期以降の経過、予後は、神経症状の程度や、日常生活動作（ADL）の改善の程度だけでなく、改善に要する期間も個人により大きく異なるため、患者の状態に応じた医療を提供できるよう、体制を構築する必要があります。
- 脳卒中の患者は、回復期のリハビリテーションを行う際など、生活の場から離れた医療機関で医療が提供されることがあるため、在宅等の生活の場に復帰するためには、広域的な医療機関連携が円滑に行われる必要があります。
- 脳卒中は再発することも多く、患者や患者の周囲にいる者に対し、服薬や危険因子の管理の継続の必要性及び脳卒中の再発が疑われる場合の適切な対応について、退院時の指導に加えて、訪問看護などによる生活の場での指導を行うことが重要です。

(10) 医療提供体制の構築

- 脳卒中発症後の治療の中断を防ぐとともに、切れ目のないリハビリテーションを提供していくことで、罹患後の生活の質（QOL）向上が望めるため、急性期病院から回復期を経て在宅・介護施設へと円滑に移行できるよう、医療機関と地域の介護保険サービスを提供する事業所とが適切に連携できる体制が必要です。
- 脳卒中の治療に対応できる医療機関について、分かりやすい情報提供に努め、連携を推進することが重要です。
- 今般の新型コロナウイルス感染症の拡大により、循環器病患者の救急搬送や手術に制限が生じるなど、循環器診療のひっ迫や受診控えが指摘されたことを踏まえ、感染症発生・まん延時や災害時等の有事においても、感染症患者や被災者等に対する医療体制を確保するとともに、それ以外の疾患の患者に対する通常医療を適切に提供できることが必要です。

(11) 情報提供及び相談支援

- 医療技術や情報技術が進歩し、患者の療養生活が多様化する中で、患者とその家族が持つ治療や生活における疑問や、心理・社会・経済的な悩み等に対応することが求められています。
- 患者やその家族が必要な情報を得たり相談支援を適切に受けられるよう、地域において、医療、介護及び福祉サービスに係る必要な情報にアクセスでき、各ステージに応じた課題の解決につながるよう情報提供・相談支援体制を整えることが求められています。
- 脳卒中の発症直後からのリハビリテーションを含む適切な治療により、職場復帰（以下、「復職」という。）することが可能な場合も少なくありませんが、復職に関して患者の希望がかなえられない事例もあり、障がい者就労支援等との適切な連携が求められています。また、高齢化の進展等により、今後は労働者の高齢化、疾病のリスクを抱える労働者の増加等が進むと考えられるため、循環器病の後遺症を有する者に対する復職・就労支援や治療と仕事の両立支援等の対応がより一層求められています。

2 施策の方向性

(1) 未病改善（県、市町村、関係機関、県民）

- 「かながわ健康プラン21（第3次）」の推進のために、県民、企業、学校、市町村等の関係者からなる「かながわ健康プラン21推進会議」において、取組の共有や検討を行うなど健康づくりを県民運動として推進していきます。
- 県と神奈川県保険者協議会が連携し、特定健康診査・特定保健指導等の従事者が適切な知識、技術を習得できるよう研修会を開催するとともに、普及啓発等を行い、実施率の向上等を支援していきます。
- 県民が身近な場所で自らの身体の状態を把握し、未病の改善を進めるきっかけづくりの場である未病センターの設置や利用を促進します。
- 未病指標及び未病ブランド等の地域展開で、未病の状態や将来の疾病リスクの見える化を進めるとともに、最先端技術・サービス等の介入で未病改善を進めます。また、地域の健康課題の解決に寄与する産学公連携プロジェクトを推進します。

(2) 医療（県、市町村、医療機関・医療関係者、介護・福祉関係者）

ア 発症直後の救護、搬送等

- 脳卒中を疑うような症状が出現した場合に、本人や家族等周囲にいる者が、速やかに救急隊を要請する等の行動を取れるよう、県は、脳卒中の症状や発症時の緊急受診の必要性の周知に向けた啓発を推進していきます。
- 県及び市町村は、医療機関と消防機関との連携による病院前救護体制の充実に努めます。

イ 急性期の医療

- 県及び医療機関・医療関係者は、脳梗塞に対するt-P Aによる脳血栓溶解療法の実施可能な病院や、脳卒中集中治療室（SCU）を備える病院など、急性期に対応できる医療機関を中心に急性期医療の充実に努めます。

ウ 急性期後の医療・在宅療養

- 県、市町村、医療機関・医療関係者及び介護・福祉関係者は、多職種協働により、早期からの退院調整を推進するとともに、在宅医療・介護の充実に図ります。
- 県、市町村、医療機関・医療関係者及び介護・福祉関係者は、口腔機能の低下や誤嚥性肺炎の発症を防止するため、摂食・嚥下（えんげ）リハビリテーションや咀嚼機能を回復・維持するための治療、口腔内を清潔に保つことを推進します。

エ 医療提供体制の構築

- 県は、急性期、回復期、維持期の各病期を担う医療機関における、地域の状況に応じたきめ細やかな連携を促進するため、脳卒中地域連携クリティカルパスの普及を図ります。
- 医療機関・医療関係者は、地域連携クリティカルパスの活用などにより、急性期治療からリハビリテーション、在宅医療に至る治療過程を患者にわかりやすく説明するよう努めます。
- 脳卒中治療に対応できる医療機関とその機能について、適切な情報収集に努めるとともに、「かながわ医療機関情報検索サービス」を通じて、「急性期医療」「回復期医療」「在宅医療・介護」の機能に応じて分かりやすい情報提供を行い、機能間の連

携を促進します。

- 県は、平時のみならず感染症発生・まん延時や災害時等の有事においても、地域の医療資源を有効に活用できる仕組みづくりを推進します。

オ 情報提供・相談支援

- リーフレット等の資材、SNSやマスメディアを効果的に用いて、循環器病における必要な情報提供を円滑に行います。
- 患者とその家族等に対して適切な情報やサービスにアクセスできるための環境整備及び相談支援体制の充実を図るため、地域の情報提供・相談支援の中心的な役割を担う医療機関に、循環器病患者とその家族の相談支援窓口を設置します。
- 治療と仕事の両立や復職・就労支援について、患者やその家族の現状や悩み等の把握に努めるとともに、医療機関や神奈川県産業保健総合支援センター等と連携し、それぞれの課題・悩みに応じた情報提供・相談支援ができる体制の整備を推進します。

4 指標一覧

種別	コード	指標名	出典	計画策定時の値 (データの年度)	目標値 (令和11年度)
初期	C101	喫煙率	厚生労働省,国民生活基礎調査	男:22.2% 女:7.6% (R4)	
	C103	ニコチン依存管理料を算定する患者数	厚生労働省,NDB	227.0(R2)	
	C104	ハイリスク飲酒者の割合	厚生労働省,国民健康・栄養調査	—	
	C105	健診受診率	厚生労働省,国民生活基礎調査	男:78.8% 女:67.8% (R4)	
	C108	特定健診受診者のうちメタボリックシンドローム該当者数・予備群者数	厚生労働省,特定健康診査・特定保健指導に関するデータ (10万人当たり)	該当者数 :3,577人 予備群者数 :2,885人 (R2)	
	C401	特定保健指導対象者数・修了者数	厚生労働省,特定健康診査・特定保健指導に関するデータ (10万人当たり)	対象者数 :2,234.4人 修了者数 :339.1人 (R2)	
	C601	救急隊の救急救命士運用率	総務省消防庁,救急救助の現況	96.4% (R2)	
	C803	脳卒中の専用病室を有する病院数・病床数	厚生労働省,医療施設静態調査 (10万人当たり)	病院数:0.2院 病床数:1.3床 (R2)	
	C1302	1302 理学療養士数、作業療法士数、言語聴覚士数	厚生労働省,医療施設静態調査 (10万人当たり)	理学療養士数 :54.2人 作業療法士数 :26.1人 言語聴覚士数 :9.2人 (R2)	
	C1602	医療ソーシャルワーカー数	厚生労働省,医療施設静態調査 (10万人当たり)	9.9人(R2)	
	C1801	訪問看護を受ける患者数	厚生労働省,NDB/介護保険事業状況報告 (10万人当たり)	医療 :366.2人 介護 :6,480.5人 (R2)	
中間	B102	脳血管疾患の受療率(入院・外来)	厚生労働省,患者調査	入院:77% 外来:32% (R2)	
	B201	救急要請(覚知)から医療機関への収容までに要した平均時間	総務省消防庁,救急救助の現況	41.7分(R4)	
	B301	脳梗塞に対するt-PAによる血栓溶解法の実施件数	厚生労働省,NDB (算定回数は10万人当たり)	算定回数 :10.4件 SCR :105.8 (R2)	
	B302	脳梗塞に対する脳血管内治療(経皮的脳血栓回収療養等)の実施件数	厚生労働省,NDB	SCR :142.7(R2)	

	B303	くも膜下出血に対する脳動脈瘤クリッピング術の実施件数	厚生労働省,NDB (10万人当たり)	算定回数 :9.1件(R2)
	B304	くも膜下出血に対する脳動脈瘤コイル塞栓術の実施件数	厚生労働省,NDB (10万人当たり)	算定回数 :12.1件(R2)
	B305	脳卒中患者に対する嚥下訓練の実施件数	厚生労働省,NDB	SCR :146.4(R2)
	B306	脳卒中患者に対する早期リハビリテーションの実施件数	厚生労働省,NDB (算定回数は10万人当たり)	算定回数 :63,463.7件 SCR :91 (R2)
	B307	脳卒中患者に対する地域連携計画作成等の実施件数	厚生労働省,NDB (算定回数は10万人当たり)	算定回数 :41.5件 SCR :69.3 (R2)
	B401	脳卒中患者に対する嚥下訓練の実施件数	厚生労働省,NDB	SCR :80.6(R2)
	B402	脳卒中患者に対するリハビリテーションの実施件数	厚生労働省,NDB (10万人当たり)	算定回数 :103,352.8件 (R2)
	B403	脳卒中患者に対する地域連携計画作成等の実施件数(再掲)	厚生労働省,NDB	算定回数 :41.5件 SCR :69.3 (R2)
	B405	在宅等生活の場に復帰した患者の割合	厚生労働省,患者調査	57.3% (R2)
	B501	訪問リハビリを受ける利用者数	厚生労働省,NDB/介護保険事業状況報告 (10万人当たり)	医療 :60.3人 介護 :718.7人 (R2)
	B502	通所リハビリを受ける利用者数	厚生労働省,介護保険事業状況報告	2,714.7人 (R2)
	B503	脳卒中患者に対するリハビリテーションの実施件数(再掲)	厚生労働省,NDB	算定回数 :103,352.8件 (R2)
	B504	脳卒中患者における地域連携計画作成等の実施件数(再掲)	厚生労働省,NDB	算定回数 :41.5件 SCR :69.3 (R2)
最終	A101	脳血管疾患の年齢調整死亡率	厚生労働省,人口動態特殊報告 ※最新データ(令和2年度は令和5年度12月に公開予定)	男:36.6 女:19 (H27)
	A102	脳卒中標準化死亡比(脳出血・脳梗塞・全体)	厚生労働省,人口動態特殊報告 ※最新データ(令和2年度は令和5年度12月に公開予定)	・全体 男:92.6 女:91.1 ・脳出血 男:101.8 女:100.2 ・脳梗塞 男:88.8 女:87.8

				(H27)	
	A103	健康寿命	厚生労働科学研究成果データベース,健康寿命及び地域格差の要因分析と健康増進対策の効果検証に関する研究	男性:73.15 女性:74.97 (R元)	

第3節 心筋梗塞等の心血管疾患

1 現状・課題

【現状】

- ・心筋梗塞等の心血管疾患は、本県の死亡原因の第2位となっています。
- ・心血管疾患による年齢調整死亡率は、虚血性心疾患は全国平均を下回っており、心不全は全国平均を上回り、大動脈瘤及び解離は全国平均と同程度となっています。

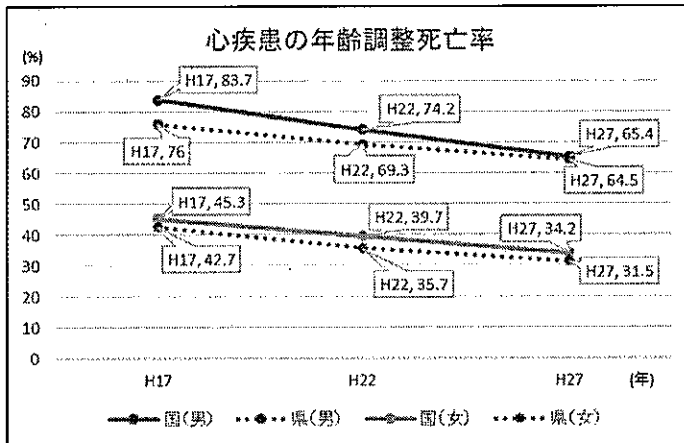
【課題】

- ・心血管疾患は初期対応及び予後の対応が重要であり、そのための知識をいかに広められるかが課題です。
- ・予後の対応であるリハビリテーションは、関連するほぼすべての数値が全国平均を下回っており、心血管疾患リハビリテーションの実施件数や医療機関の受け入れ体制を強化していく必要があります。

(1) 現状

ア 心血管疾患について

- 人口動態統計特殊報告における平成27年の疾患別の年齢調整死亡率（人口10万対）によると、虚血性心疾患は男性27.3 女性8.7 と、全国平均の男性31.3 女性11.8 を下回っていますが、心不全は男性24.5 女性14.9 と、全国平均の男性16.5 女性12.4 を上回っています。また、大動脈瘤及び解離は男性6.9 女性3.5 と、全国平均の男性7 女性3.5 と同程度となっています。



(出典) 厚生労働省「人口動態統計特殊報告」

- 心血管疾患は、次のような疾患であり、脳卒中とともに循環器病を代表するものです。
 - ① 虚血性心疾患（急性心筋梗塞、狭心症等）
 - ② 心不全（急性心不全・慢性心不全）
 - ③ 大動脈疾患（急性大動脈解離等）
- 県の心疾患（上記の①、②等）による死亡者数は、令和2年神奈川県衛生統計

年報によると、平成 27 年には 10,890 人でしたが、令和 2 年には 12,549 人と増加傾向にあり、死亡原因の第 2 位となっています。

- また、大動脈瘤及び解離による死亡者数は、令和 2 年において 1,126 人であり、死亡原因の第 38 位となっています。
- 心血管疾患の患者数は、今後増加することが想定されますが、高齢化の進展を背景として、特に慢性心不全の増加率が高くなると考えられます。

イ 発病直後の救護、搬送等

- 総務省消防庁「救急救助の現況」によると、救急要請（覚知）から救急医療機関への搬送までに要した時間は、令和 3 年中の平均で 43.8 分であり、全国平均の 42.8 分と同程度となっています。

なお、心原性心肺機能停止の時点が目撃された傷病者に対して、一般市民が除細動を行うと、行わなかった場合と比べて 1 箇月後生存率は約 5.2 倍高くなり、社会復帰率は約 7.3 倍高くなります。

また、県における心肺機能停止傷病者全搬送人員のうち、一般市民により除細動が実施された件数は、令和 3 年に 155 件であり、東京都の 278 件に次いで全国で 2 位となっています。

- 急性心血管疾患は、内科的治療、経皮的冠動脈インターベンション治療（P C I）に代表される低侵襲な治療、外科的治療など、疾患により主に必要とされる治療内容が異なっています。
- こうした治療は、高い専門性が必要とされるため、急性期心血管疾患が疑われる場合には、疾患に応じて、内科的治療や経皮的冠動脈インターベンション（P C I）等の診療を行う「専門的医療を行う施設」、又は内科的治療、P C I 等に加えて外科的治療も行う「専門的医療を包括的に行う施設」で早期に対応することが適切です。

ウ 急性期の医療

- 循環器内科医師と心臓外科医師の人口 10 万人あたりの人数は、全国平均を下回っているとともに、県内の地域によっても差が見られます。
- 心筋梗塞に対する冠動脈再開通件数（人口 10 万人あたり）についても、全国平均を下回っているとともに、県内の地域によっても差が見られます。
- 心血管疾患の専用病室である冠疾患集中治療室（C C U: Coronary Care Unit）を有する病院は、厚生労働省の「医療施設調査」によると、令和 2 年に県内に 12 病院あります。

エ 急性期後の医療

- 在宅等生活の場に復帰した虚血性心疾患患者の割合は、令和 2 年の患者調査によると、96.6%と、全国平均の 93.4%を上回っています。
- 今後患者数の増加が予想される慢性心不全は、再発・増悪による再入院と寛解を繰り返しながら徐々に身体機能が悪化するという特徴があります。

(2) 課題

ア 未病改善

- 平成 29 年から令和元年の県民健康・栄養調査によると心筋梗塞等の心血管疾患の

危険因子に関連する項目である「肥満者の割合」「食塩一日摂取量」「野菜一日摂取量」「多量飲酒」「運動習慣」などが課題となっています。

- 今後も、県民一人ひとりが生活習慣を自ら確認し、主体的に食生活や運動習慣の改善など、未病の改善を実施することや喫煙防止について啓発していくことが必要です。
- 生活習慣病の予防及び早期発見のためには、40歳以上75歳未満の者が対象となる特定健康診査等の受診や、行動変容をもたらす特定保健指導が重要です。
- 本県の令和3年度特定健康診査の実施率は56.2%で、全国平均(56.2%)と同値です。しかし、令和3年度特定保健指導の実施率は20.1%と、全国平均(24.7%)を下回っており、実施率の向上に向けた取組をより一層進める必要があります。

イ 医療

(7) 発症直後の救護、搬送等

- 急性期の心血管疾患は、突然死の原因となる危険性が高く、予後の改善には発症後、早急に適切な治療を開始する必要があります。
- 発症後、早急に適切な治療を開始するためには、まず、患者や周囲にいる者が発症を認識し、発症後速やかに救急要請を行うとともに、心肺停止が疑われる場合には、自動対外式除細動器(AED:Automated External Defibrillator)の使用を含めた救急蘇生法等適切な処置を行うことが重要です。

(4) 急性期の医療

- 心筋梗塞等の心血管疾患が疑われる場合は、できるだけ早期に疾患に応じた専門的な診療が可能な医療機関に到着できることが重要です。
- 家族等周囲にいる者は、発症後速やかに救急要請を行うとともに、心肺停止が疑われる者に対して、AEDの使用を含めた救急蘇生法等適切な処置を行うことが求められます。
- 医療機関到着後速やかに初期治療を開始するとともに、30分以内に、経皮的冠動脈インターベンション(PCI)、冠動脈バイパス術(CABG)、大動脈人工血管置換術などの専門的な治療の開始が求められます。

(5) 急性期後の医療

- 慢性心不全の増悪予防のためには、薬物療法に加え、運動療法、患者教育等を含む「心血管疾患リハビリテーション」を、入院中から退院後まで継続して行うことが望まれます。
- 一般に「リハビリテーション」は運動療法を想定することが多いため、心血管疾患リハビリテーションに運動療法以外の幅広いプログラム内容が含まれているということは、心血管疾患リハビリテーションを専門としている医療職以外には充分知られていません。
- また、慢性心不全の主な治療目標は、年齢、併存症の有無、心不全の重症度など、個々の患者の全体像を踏まえた上で適切に設定される必要があり、状況によっては、心不全に対する治療と連携した緩和ケアも必要となります。
- これらについての理解を深めながら、心不全を発症した在宅の患者に対して、急性期病院とかかりつけ医、在宅医療・介護を担う医療機関、訪問看護ステーション等が連携した対応を図ることが必要です。

- また、心疾患や動脈硬化の発症・増悪因子と歯周病の関係など、口腔と全身との関係について広く指摘されており、歯周病の予防と治療も重要となっています。
- 退院後も、患者が自宅等で安心して暮らし、再入院予防につなげていくためには、退院後の生活を見据えた退院調整を、早期から多職種により行うことが重要です。

(i) 医療提供体制の構築

- 心血管疾患の治療に対応できる医療機関について、分かりやすい情報提供に努め、連携を推進することが重要です。
- 今般の新型コロナウイルス感染症の拡大により、循環器病患者の救急搬送や手術に制限が生じるなど、循環器診療のひっ迫や受診控えが指摘されたことを踏まえ、感染症発生・まん延時や災害時等の有事においても、感染症患者や被災者等に対する医療体制を確保するとともに、それ以外の疾患の患者に対する通常医療を適切に提供できることが必要です。

(ii) 情報提供・相談支援

- 医療技術や情報技術が進歩し、患者の療養生活が多様化する中で、患者とその家族が持つ治療や生活における疑問や、心理・社会・経済的な悩み等に対応することが求められています。
- 患者やその家族が必要な情報を得たり相談支援を適切に受けられるよう、地域において、医療、介護及び福祉サービスに係る必要な情報にアクセスでき、各ステージに応じた課題の解決につながるよう情報提供・相談支援体制を整えることが求められています。
- 心血管疾患の患者は、治療後通常の生活に戻り、適切な支援が行われることで職場復帰（以下、「復職」という。）できるケースも多く存在しますが、治療法や治療後の心機能によっては、業務内容や職場環境に配慮が必要な場合があります。また、高齢化の進展等により、今後は労働者の高齢化、疾病のリスクを抱える労働者の増加等が進むと考えられるため、循環器病の後遺症を有する者に対する復職・就労支援や治療と仕事の両立支援等の対応がより一層求められています。

2 施策の方向性

(1) 未病改善（県、市町村、関係機関、県民）

- 「かながわ健康プラン21（第3次）」の推進のために、県民、企業、学校、市町村等の関係者からなる「かながわ健康プラン21推進会議」において、取組の共有や検討を行うなど健康づくりを県民運動として推進していきます。
- 県と神奈川県保険者協議会が連携し、特定健康診査・特定保健指導等の従事者が適切な知識、技術を習得できるよう研修会を開催するとともに、普及啓発等を行い、実施率の向上等を支援していきます。
- 県民が身近な場所で自らの身体の状態を把握し、未病の改善を進めるきっかけづくりの場である未病センターの設置や利用を促進します。
- 未病指標及び未病ブランド等の地域展開で、未病の状態や将来の疾病リスクの見える化を進めるとともに、最先端技術・サービス等の介入で未病改善を進めます。

(2) 医療（県、市町村、医療関係団体、医療提供者、介護・福祉関係者、県民）

ア 病院前救護体制及び急性期医療

- 県及び市町村は、医療機関と消防機関との連携やAEDの配置等により、病院前救護体制の充実に努めます。
- 家族等周囲にいる者が、心肺停止が疑われる者に対して、AEDの使用を含めた救急蘇生法等適切な処置を実施できるよう、県は、広く県民に啓発し、普及啓発を図ります。

イ 急性期の医療

- 心臓疾患専門治療施設が中心となり、迅速な救急搬送と専門施設への患者受入を目的としたネットワーク（CCUネットワーク）等の構築することにより、救急病院と消防機関の連携を進め、急性期医療の充実に努めます。

ウ 急性期後の医療

- 県、市町村、医療機関・医療関係者及び介護・福祉関係者は、運動療法による体力の回復、生活・栄養指導等の心血管疾患リハビリテーション、摂食・嚥下（えんげ）リハビリテーションや、咀嚼機能を回復・維持するための治療、口腔内を清潔に保つことを多職種（医師・看護師・歯科医師・薬剤師・栄養士・理学療法士等）のチームにより推進し、再発と増悪の予防を図ります。
- 多職種協働による在宅医療の支援体制の充実に努めます。

エ 医療提供体制の構築

- 県は、心血管疾患の治療に対応できる医療機関とその機能について、「かながわ医療機関情報検索サービス」を通じて、「急性期医療」「回復期医療」「在宅医療・介護」の機能に応じて分かりやすい情報提供を行い、連携の推進を図ります。
- 県は、平時のみならず感染症発生・まん延時や災害時等の有事においても、地域の医療資源を有効に活用できる仕組みづくりを推進します。

オ 情報提供・相談支援

- リーフレット等の資料、SNSやマスメディアを効果的に用いて、循環器病における必要な情報提供を円滑に行います。
- 患者とその家族等に対して適切な情報やサービスにアクセスできるための環境整備及び相談支援体制の充実に努めるため、地域の情報提供・相談支援の中心的な役割を担う医療機関に、循環器病患者とその家族の相談支援窓口を設置します。
- 治療と仕事の両立や復職・就労支援について、患者やその家族の現状や悩み等の把握に努めるとともに、医療機関や神奈川県産業保健総合支援センター等と連携し、それぞれの課題・悩みに応じた情報提供・相談支援ができる体制の整備を推進します。

4 指標一覧

種別	コード	指標名	出典	計画策定時の値 (データの年度)	目標値 (令和11年度)
初期	C101	喫煙率	厚生労働省,国民生活基礎調査	男:22.2% 女:7.6% (R4)	
	C103	ニコチン依存管理料を算定する患者数	厚生労働省,NDB	227.0(R2)	
	C104	ハイリスク飲酒者の割合	厚生労働省,国民健康・栄養調査	—	
	C201	健診受診率	厚生労働省,国民生活基礎調査	男:78.8% 女:67.8% (R4)	
	C501	心肺機能停止傷病者(心肺停止患者)全搬送人数のうち、一般市民により除細動が実施された件数	総務省消防庁,救急救助の現況(10万人当たり)	1.7(R3)	
	C601	救急隊の救急救命士運用率	厚生労働省,医療施設静態調査(10万人当たり)	96.4%(R2)	
	C803	心臓内科系集中治療室(CCU)を有する病院数・病床数	厚生労働省,医療施設静態調査(10万人当たり)	病院数:0.1 病床数:0.9 (R2)	
	C904	大動脈瘤手術が可能な医療機関数	かながわ医療情報検索サービス,医療機能情報(10万人当たり)	0.5院(R3)	
	C1803	入退院支援の実施件数	厚生労働省,NDB(算定回数は10万人当たり)	・算定回数 加算1: :2,654.6件 加算2: :158.4件 ・SCR 加算1:110.7 加算2:— (R2)	
	C2101	訪問診療を実施している診療所数・病院数	かながわ医療情報検索サービス,医療機能情報(10万人当たり)	診療所数:19.7 病院数:2.2 (R2)	
	C2102	訪問看護師数	厚生労働省,衛生行政報告例(10万人当たり)	28.9人(R2)	
中間	B101	虚血性心疾患により救急搬送された患者数	厚生労働省,患者調査(10万人当たり)	3.3人(R2)	
	B102	虚血性心疾患受療率	厚生労働省,患者調査	入院:8% 外来:62% (R2)	
	B201	救急要請(覚知)から医療機関への収容までに要した平均時間	総務省消防庁,救急救助の現況	41.7分(R4)	
	B302	急性心筋梗塞に対する経皮的冠動脈インターベンションの実施件数	厚生労働省,NDB(算定回数は10万人当たり)	算定回数: :25.1件 SCR:— (R2)	
	B303	虚血性心疾患に対する心臓血管外科手術件数	厚生労働省,NDB(10万人当たり)	9.8件(R2)	
	B304	入院心臓血管疾患リハビリテーションの実施件数	厚生労働省,NDB(算定回数は10万人当たり)	算定回数: :4,380.9	

			人当たり)	SCR :90.3 (R2)
	B305	心血管疾患患者に対する緩和ケアを受けた患者数	厚生労働省,NDB (算定回数は10万人当たり)	算定回数 :477.4 SCR :90.3 (R2)
	B306	虚血性心疾患患者における地域連携計画作成等の実施件数	厚生労働省,NDB (算定回数は10万人当たり)	算定回数 :41.4 SCR :69.3 (R2)
	B307	虚血性心疾患の退院患者平均在院日数	厚生労働省,患者調査	4.5日(R2)
	B401	入院心血管疾患リハビリテーション実施件数(再掲)	厚生労働省,NDB	算定回数 :4,380.9 SCR:90.3 (R2)
	B403	心血管疾患患者に対する緩和ケアを受けた患者数(再掲)	厚生労働省,NDB	算定回数 :477.4 SCR:90.3 (R2)
	B404	虚血性心疾患患者における地域連携計画作成等の実施件数(再掲)	厚生労働省,NDB	算定回数 :41.4 SCR :69.3 (R2)
	B405	退院患者平均在院日数(再掲)	厚生労働省,患者調査	4.5日 (R2)
	B503	虚血性心疾患患者における地域連携計画作成等の実施件数(再掲)	厚生労働省,NDB	算定回数 :41.4 SCR :69.3 (R2)
	B504	訪問診療の実施件数	厚生労働省,NDB (10万人当たり)	20,629.5件 (R2)
	B505	訪問看護利用者数	厚生労働省,NDB/ 介護保険事業状況 報告 (10万人当たり)	医療:366.2人 介護 :6,480.5人 (R2)
	B506	薬剤師の訪問薬剤管理指導の実施件数(医療)	厚生労働省,NDB	医療:1.0件 (R2)
最終	A101	心疾患・急性心筋梗塞の年齢調整死亡率	厚生労働省,人口動態特殊報告 ※最新データ(令和2年度)は12月更新予定	・心疾患 男:64.5 女:31.5 ・急性心筋梗塞 男:16.2 女:4.8 (H27)
	A102	心疾患標準化死亡比(急性心筋梗塞・心不全・全体)	厚生労働省,人口動態特殊報告 ※最新データ(令和2年度)は12月更新予定	・全体 男:96.6 女:89.4 ・急性心筋梗塞 男:98.2 女:78.6 ・心不全 男:142.3 女:106.9 (H29)

	A103	健康寿命	厚生労働省、健康寿命及び地域格差の要因分析と健康増進対策の効果検証に関する研究	男:73.15 女:74.97 (R元)	
--	------	------	---	----------------------------	--

第4節 糖尿病

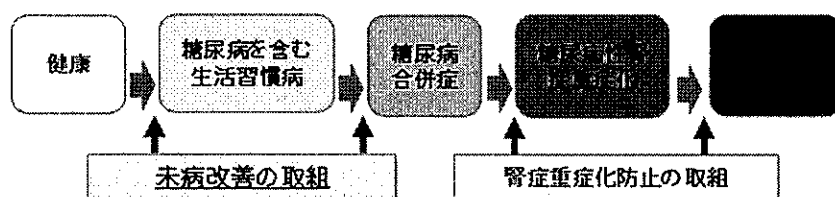
1 現状・課題

【現状】

- ・糖尿病は、生活習慣の改善により発症を予防することができるとともに、発症した場合であっても適切な血糖コントロールを行うことにより重症化や合併症を予防することが可能な疾患です。
- ・また、糖尿病の受療率は年齢とともに増加する傾向にあり、75歳～79歳の年齢階級の患者が最も多いです。

【課題】

- ・今後県では、高齢化に伴い、糖尿病の患者が令和__年には、令和2年比で約__倍に達する見込みです。（令和5年12月把握予定）
- ・そのため、県民への啓発をすすめるとともに、発症予防や重症化予防の取組を推進していく必要があります。

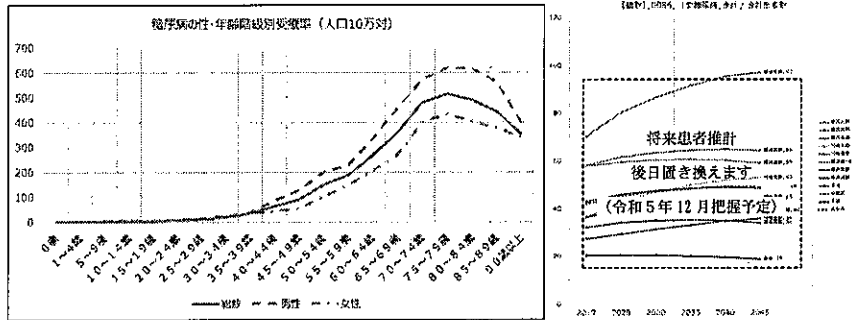


(1) 糖尿病について

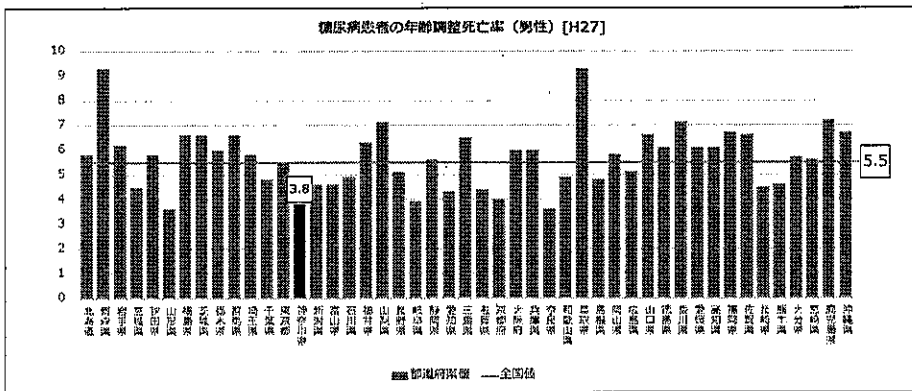
ア 患者数及び死亡率

- 糖尿病は、脳卒中、急性心筋梗塞等の他の疾患の危険因子となるとともに、放置すると、腎症、網膜症、神経障がい、動脈硬化、歯周病などの様々な合併症を引き起こし、患者の生活の質を著しく悪化させるだけではなく、医療費の負担を増加させる慢性疾患です。
- 医療施設（病院・診療所）で受療した患者をもとにした、令和2年患者調査による推計では、県の糖尿病患者数は43万5千人（全国では579万1千人）とされています。
- しかし、糖尿病は、痛みなどの自覚症状や特別の症状がないことが多いことから、医療機関や健診で糖尿病を指摘されても、受診しない事例や、受診を中断する事例があります。
- 受療者以外も調査対象とした令和__年国民健康・栄養調査（令和__年）では、20歳以上の「糖尿病が強く疑われる者」（有病者）は全国で約__万人と推計されています。（令和5年12月把握予定）
- これらのことから、県の有病者は、患者調査による患者数よりも相当程度多いものと考えられ、特定健康診査の結果をもとにした40歳から74歳までの県の糖尿病有病者は、__万人と推計されています。（令和5年12月把握予定）
- また、全国の糖尿病の受療率（人口10万対）を見ると、男女ともに75歳～79歳の階級までは加齢とともに増加し、その後、減少に転じます。
- 当該需要率を基に県の糖尿病の患者数を推計すると、令和__年までは患者数が__

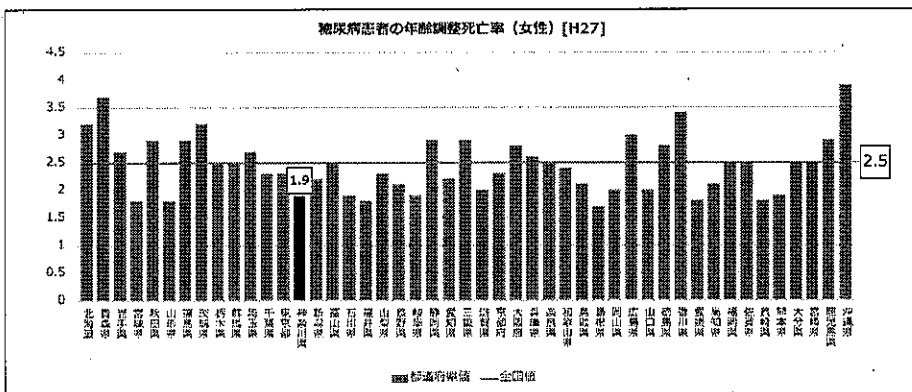
し、令和_年には令和2年比で約_倍になる見込みです。(令和5年12月把握予定)



○ 県における平成27年の性別ごとの年齢調整死亡率は、男性で3.8、女性で1.8であり、ともに全国値を下回っています。



厚生労働省「人口動態特殊報告」(平成27年)



厚生労働省「人口動態特殊報告」(平成27年)

- このように、年齢調整死亡率は、全国と比較し、良好な水準ですが、県では今後、さらに高齢化が進むため、合併症も含めた予防や治療への対応が課題になってきます。

イ 連携体制

- 糖尿病治療にあたっては、「かかりつけ医」だけでなく、「病院」、「糖尿病専門医」、「かかりつけ歯科医」、「かかりつけ眼科医」、「かかりつけ薬剤師・薬局」、さらに保健師、管理栄養士、ケアマネジャーなど様々な職種の連携による、地域におけるチーム医療が大切です。
- 看護師・准看護師、薬剤師、臨床検査技師、理学療法士をはじめとした様々な職種が、日本糖尿病療養指導士（CDE J）、地域糖尿病療養指導士（CDEL）等の専門資格を取得し、他の関連職種と連携しながら糖尿病の予防活動や療養支援に当たっています。県内の有資格者数は、CDE J 1,000 人（令和 4 年 8 月時点：日本糖尿病療養指導士認定機構）、CDEL 504 人（令和 5 年 4 月時点：神奈川糖尿病療養指導士認定機構）となっています。
（図表作成中）

(2) 糖尿病の予防

ア 総論

- 糖尿病には、自己免疫疾患が原因で先天性疾患である 1 型糖尿病と生活習慣が原因である後天性疾患の 2 型糖尿病があります。
- 2 型糖尿病は、生活習慣の改善により発症を予防すること（一次予防）が期待できます。また、2 型に限らず、糖尿病は、発症しても血糖コントロールを適切に行うことや、高血圧の治療など内科的治療を行うことなどにより、糖尿病性腎症などの合併症の発症を防ぎ、重症化による人工透析の導入を回避すること（二次予防）が可能です。
- そのため、糖尿病の発症予防、重症化予防についての患者、県民の理解を促進する必要がありますが、必ずしも十分とはいえません。

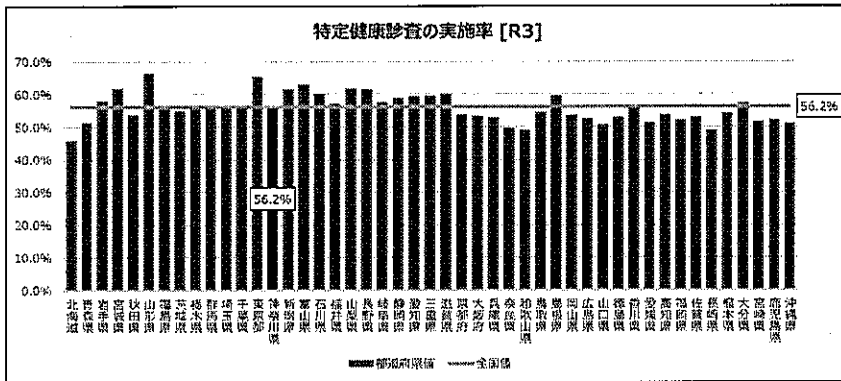
イ 生活習慣

- 糖尿病を予防するには、適切な食生活、適度な身体活動をはじめとする生活習慣の改善により、リスクを低減させることができます。
- 平成 29 年から令和元年の県民健康・栄養調査によると糖尿病に関連する項目である「肥満者の割合」「野菜一日摂取量」「多量飲酒」「歩数や運動習慣」などが課題となっています。
- 今後も、県民一人ひとりが生活習慣を自ら確認し、主体的に食生活や運動習慣の改善など、未病の改善を実践することや喫煙防止について啓発していくことが必要です。
（図表作成中）

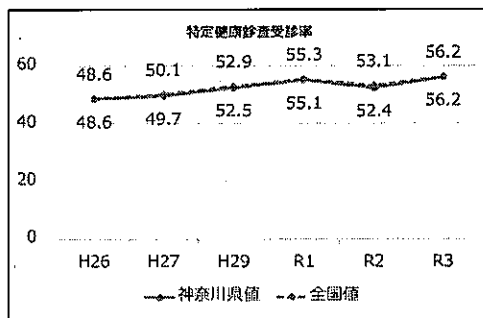
ウ 特定健診・特定保健指導

- 特定健康診査は、一次予防と二次予防につなげていく上で有効です。令和 3 年度の実受診率は、全国・県ともに 56.2%となっています。
- また、県の実受診率は、平成 26 年度から令和元年度まで増加傾向にあり、7.6 ポイ

ント増加しましたが、令和2年度には2.7%ポイント減少したものの令和三年には再び増加に転じました。

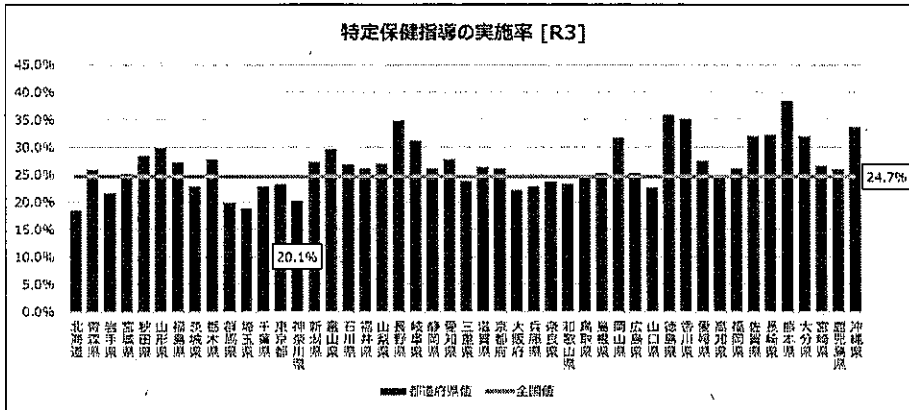


厚生労働省「特定健康診査の実施状況」(令和3年度)

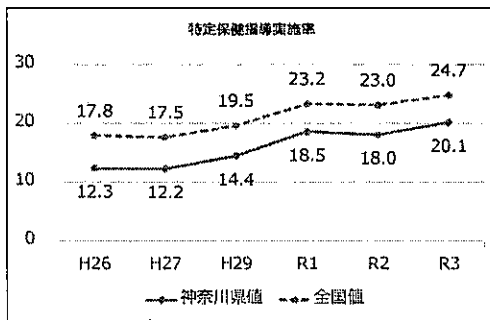


厚生労働省「特定健康診査の実施状況」

○ 一方、特定健康診査の結果から、生活習慣病の発症リスクが高く、生活習慣の改善による生活習慣病の予防効果が多く期待できる方に対して特定保健指導を実施しますが、県の実施率は、20.1%と全国で44位と低く、全国値と4.6%ポイントの差があります。



厚生労働省「特定健康診査・特定保健指導に関するデータ」(令和3年度)



厚生労働省「特定健康診査・特定保健指導に関するデータ」

○ そのため、糖尿病のハイリスク者に対し、健康診断後の保健指導などにより、生活習慣を見直し、改善することが必要です。特に、特定保健指導の実施割合の向上が課題です。

(3) 医療

ア 総論

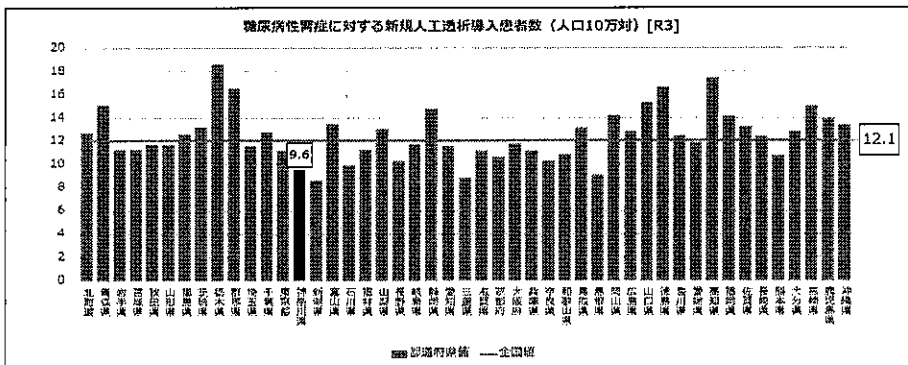
(7) 初期・安定期治療

- 糖尿病を原因とした入院として、糖尿病ケトアシドーシス (DKA)、昏睡、低血糖などがあげられます。
- 令和__年度の当該原因により入院した患者数 (糖尿病患者 1 年当たり) は、__人で、全国と比較し__です。(令和 5 年 12 月把握予定)
- また、令和__年度の重症低血糖患者数 (糖尿病患者 1 年当たり) は、__人で、全国と比較し__です。(令和 5 年 12 月把握予定)
(図表作成予定)
- あわせて、糖尿病患者が途中で治療を中断し、重症化してしまう事例が多いことから、治療を継続することが重要です。

- そのため、病気を正しく理解できるよう患者やその家族などに対する教育や支援、情報提供を十分に行うことが必要です。
- さらに特定健康診査等結果情報とレセプト情報を活用し、早期の医療機関受診勧奨や治療中断者への保健指導により糖尿病とその合併症の発症予防・重症化予防を行うことが必要です。
- また、令和2年度の県民歯科保健実態調査によると、糖尿病の治療を受けた県民は、有意に歯周ポケットの重症度が高いことが示されています。
- 県民歯科保健実態調査によると、糖尿病と歯周病の関連性を知っている県民の割合の推移は、平成23年で55.2%、平成28年で56.2%、令和2年度で53.5%とほぼ横ばいとなっています。
- そのため、糖尿病と歯周病の関連性についての理解をさらに進めるために、患者教育や県民への情報提供を十分に行うとともに、歯科保健指導や適切な受診を推進していくことが必要です。

(4) 重症化予防・合併症予防

- 糖尿病は、腎症、網膜症、神経障がい、動脈硬化、歯周病などの合併症を併発しやすく、腎症が重症化すると人工透析の導入が必要となるため、継続的な治療と、生活の管理が重要です。
- 糖尿病性腎症に対する新規人工透析導入患者数（人口10万対）は、9.6人であり、全国値を2.5人下回っています。
- また、新規人工透析導入患者数（レセプト件数）（人口10万対）を見ると、平成28年から令和3年にかけて減少傾向にあります。



日本透析医学会「わが国の慢性透析療法の実況」(令和3年)
総務省「住民基本台帳に基づく人口、人口動態及び世帯数」