

資料4

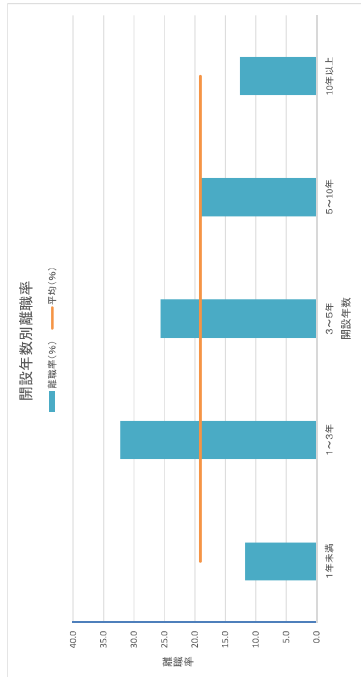
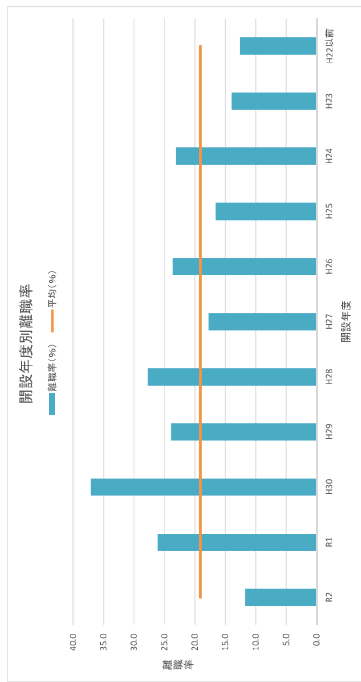
就業実態調査（訪問看護ステーション）のクロス集計

○ 開設年度・年数別離職率 ※R1年度調査(R2実施)より

開設年度	H31.4.1総数 人(a)	R2.3.31総数 人(b)	退職者数 人(c)	離職率 (%)
R2	30	21	3	11.8
R1	238	320	73	26.2
H30	357	354	132	37.1
H29	250	260	61	23.9
H28	214	211	59	27.8
H27	304	304	54	17.8
H26	282	277	66	23.6
H25	272	281	46	16.6
H24	193	187	44	23.2
H23	151	150	21	14.0
H22以前	1,772	1,758	223	12.6
合計	4,063	4,123	782	19.1

退職者数(c) : H31.4.1~R2.3.31の退職者数
看護職員離職率(%) = c / (a + b) / 2 * 100

開設年数	H31.4.1総数 人(a)	R2.3.31総数 人(b)	退職者数 人(c)	離職率 (%)	施設数 の割合
1年未満	30	21	3	11.8	2.8
1～3年	595	674	205	32.3	18.2
3～5年	464	471	120	25.7	14.0
5～10年	1,202	1,199	231	19.2	27.9
10年以上	1,772	1,758	223	12.6	37.1
合計	4,063	4,123	782	19.1	100.0

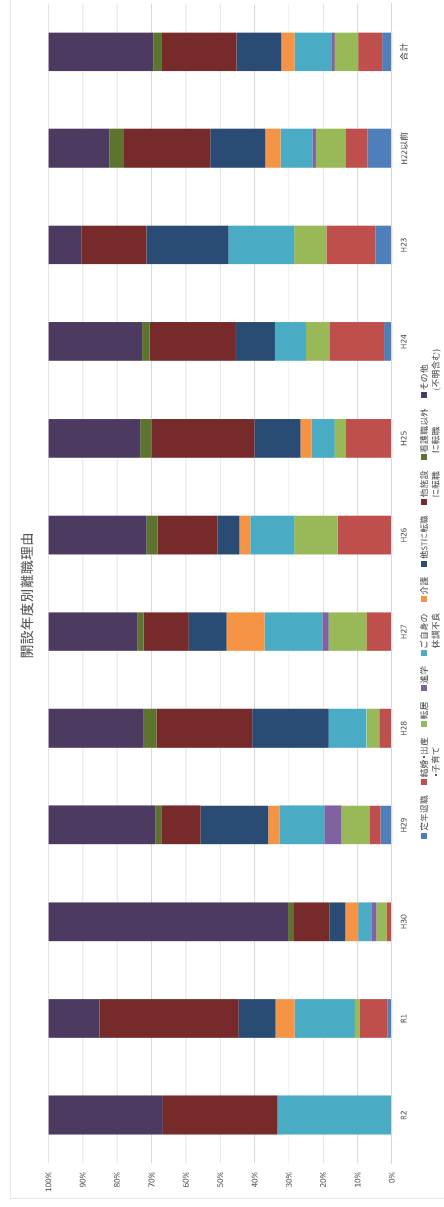


○ 開設年数1年経過以降、離職率は高い傾向にあり、年数の経過と共に離職率は低下している。
⇒ 開設期間が長い事業所は、短い事業所に比べて離職率が低く、職員が定着していると言える。

就業実態調査（訪問看護ステーション）のクロス集計

○ 開設年度別離職理由 ※R1年度調査(R2実施)より

開設年度	定年退職	結婚・出産・子育て	転居	進学	ご自身の体調不良	介護	他STに転職	他施設に転職	看護職以外に転職	その他(不明含む)	計
R2	0	0	0	0	1	0	0	1	0	1	3
R1	1	6	1	0	13	4	8	30	0	11	74
H30	0	2	4	2	5	5	6	14	2	92	132
H29	2	2	5	3	8	2	12	7	1	19	61
H28	0	2	2	0	6	0	12	15	2	15	54
H27	0	4	6	1	9	6	6	7	1	14	54
H26	0	10	8	0	8	2	4	11	2	18	63
H25	0	4	1	0	2	1	4	9	1	8	30
H24	1	7	3	0	4	0	5	11	1	12	44
H23	1	3	2	0	4	0	5	4	0	2	21
H22以前	16	14	20	2	21	10	36	57	9	40	225
合計	21	54	52	8	81	30	98	166	19	232	761



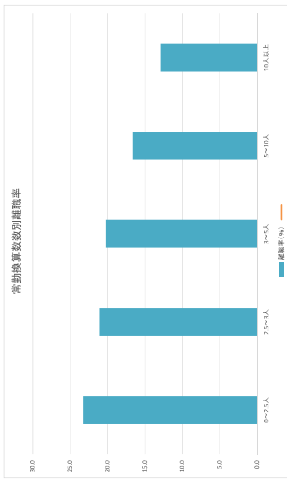
○離職理由は、開設年度による差異は見られず、「他施設に転職」の占める割合多く、次いで「他STに転職」「ご自身の体調不良」となっている。

就業実態調査(訪問看護ステーション)のクロス集計

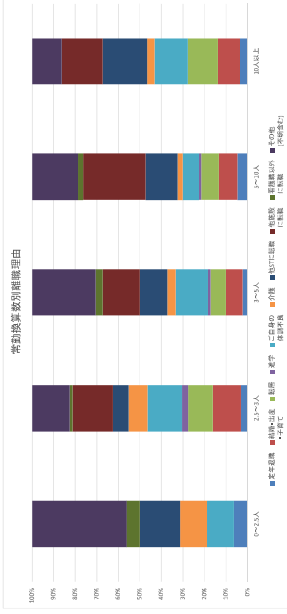
○ ST規模別離職率・離職理由 ※R1年度調査(R2実施)より

退職者数(c) : H31.4.1~R2.3.31の退職者数
 看護職員離職率(%) = c / (a + b) / 2 * 100

常勤換算数	施設数の割合	H31.4.1総数 人(a)	R2.3.31総数 人(b)	退職者数 人(c)	離職率 (%)
0~2.5人	3.2	66	80	17	23.3
2.5~3人	18.9	318	336	69	21.1
3~5人	39.8	882	905	181	20.3
5~10人	31.3	1,136	1,115	187	16.6
10人以上	6.7	456	442	58	12.9
不明	-	1,205	1,245	270	22.0
合計	100.0	4,063	4,123	782	19.1



定年退職	結婚・出産・子育て	転居	進学	自身の体調不良	介護	他STに転職	他施設に転職	看護職以外に転職	その他(不明含む)	計
1	0	0	0	2	2	3	0	1	7	16
2	9	8	2	11	6	5	13	1	12	69
4	14	13	2	27	7	23	31	6	53	180
8	15	14	2	13	4	26	50	4	37	173
2	6	8	0	9	2	12	11	0	8	58
4	10	9	2	19	9	29	61	7	115	265
21	54	52	8	81	30	98	166	19	232	761



○ST規模別離職率は、職員数が少ないほど離職率が高く、職員数が多いほど離職率は低くなる。
 ⇒職員数が多い事業所は、少ない事業所に比べて離職率が低く、職員が定着していると言える。

○離職理由は、職員数による差異は見られず、「他施設に転職」の占める割合多く、次いで「他STに転職」「自身の体調不良」となっている。

就業実態調査(訪問看護ステーション)のクロス集計 ※R1年度調査(R2実施)より

○ 開設年度別事業所数

開設年度	事業所数	構成比 (%)
令和2年度	16	2.8
平成30, 令和元年度	103	18.2
平成28, 29年度	79	14.0
平成23～27年度	158	27.9
平成22年度以前	210	37.1
合計	566	100.0

○ 常勤換算数

常勤換算数	事業所数	構成比 (%)
0～2.5人未満	13	3.2
2.5～3人未満	76	18.9
3～5人未満	160	39.8
5～10人未満	126	31.3
10人以上	27	6.7
合計	402	100.0

○ 開設10年以上の事業所の常勤換算数

常勤換算数	事業所数	割合
0～2.5人未満	5	1.2
2.5～3人未満	13	3.2
3～5人未満	50	12.4
5～10人未満	71	17.7
10人以上	21	5.2
未回答	50	12.4
合計	210	52.2

○ 常勤換算数10人以上の事業所の開設年度

常勤換算数	事業所数	割合
令和2年度	0	0.0
平成30, 令和元年度	0	0.0
平成28, 29年度	0	0.0
平成23～27年度	6	22.2
平成22年度以前	21	77.8
未回答	0	0.0
合計	27	100.0

○開設年数10年以上経過している事業所の常勤換算数は、5～10人未満、3～5人未満の順に多い。
 ○常勤換算数が10人以上の事業所は、8割弱の施設が開設10年以上経過しており、次いで開設5～9年の事業所となっている。