

4,000人の給水人口からはじまった事業がいまや、約285万人の暮らしを支えています。

県営水道を創設して90年。給水区域を拡大させながら絶え間なく皆さまに水を届けてきました。ここでは、県営水道の発展についてご紹介します。

水道年表

1933年(昭和8) 日本最初の広域水道として 県営湘南水道を創設



水道管工事の様子

1936年(昭和11) 寒川浄水場完成



寒川送水ポンプ所(現 水道記念館)

1940年(昭和15) 県営相模原水道の創設

1942年(昭和17) 谷ヶ原浄水場完成



伏流水取水工事の様子

1952年(昭和27) 湘南、相模原水道を統合し 企業庁を発足

1965年(昭和40) 城山ダム完成

1979年(昭和54) 三保ダム完成

1995年(平成7) 水道水質センター設置

2001年(平成13) 宮ヶ瀬ダム完成

2005年(平成17) 再生可能エネルギーの導入



寒川浄水場太陽光パネル

2022年(令和4) ドローンによる施設点検



ドローンで点検をしている様子

其ノ貳

地震に強く丈夫な 水道管へ

昭和は、和当初から水道管には、鉄を主成分として、多量の炭素を含んだ鋼鉄が使われていました。鋼鉄は他の金属に比べて「強度の高さ」と「腐食への強さ」が特徴ですが、昭和初期の鋼鉄管は粘りが無く、地震などの衝撃で壊れやすいという弱点がありました。昭和30年代には技術改良が進み、粘りがあり強靱な「ダクタイル鋼鉄管」と呼ばれる地震に強い管へ進化してきました。

さらに近年では、震度7クラスの地震にも耐えることができる耐震継手のほか、さらなる「腐食への強さ」を持った水道管が開発され、100年間以上の耐久性が期待できます。



水道管の進化は 県営水道を支え、安全安心を実現してきました。

其ノ参

災害に備える 県営水道

昭和61年に大雪による断水する事故が起きました。これを教訓に、県営水道では停電時でも水道水をお届けできるよう、浄水場やポンプ所へ非常用発電設備の設置を進めてきました。近年では、激しさを増す台風や集中豪雨への対策強化に努め、停電対策箇所を拡充するために非常用発電設備の設置や電源車の配備などを進めています。



停電したポンプ所に電気を供給する電源車

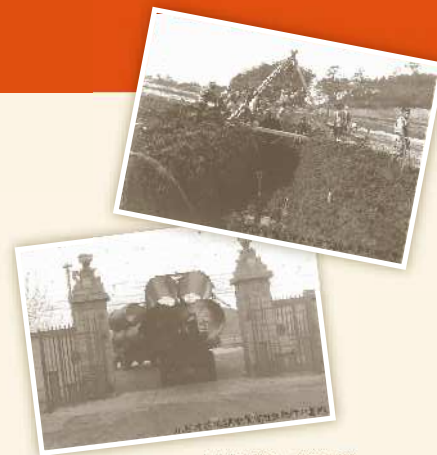
災害時に 停電が起きた場合でも、水道を供給する取り組みを進めています。

さがみの水

主な内容

- 1-4 面 県営水道90年の歩み
- 2 面 県営水道の主な取り組み (令和5年度当初予算)
- 3 面 プレゼントクイズほか
- 特別版 100年水道へむけて

安心な水を届けて90年。その歴史を振り返ります。



上:昭和9年 水道管工事の様子 下:昭和9年 水道管を運搬の様子

今年、県営水道は90周年を迎えました。県営水道のはじまりには、二つの地域が関係しています。一つ目が湘南地域です。古くから観光地や住宅地として発展してきましたが、昭和初期には民間会社による私設水道がわずかにあるのみで、水質不良や水量不足が課題となっていました。地元から県営水道開設の要望がありました。二つ目が相模原地域です。農業地帯であった相模原地域は、昭和10年代に道路や鉄道網が発展し急速に都市化が進んだことで、水道の整備が求められました。このような経緯から、湘南地域、相模原地域で別々に県営水道がスタートしましたが、昭和27年には、両水道を統合し「神奈川県企業庁」として経営することになりました。その後も、先人たちのたゆまぬ努力により水量確保と水質向上を図ってきたことで、現在は、12市6町、約285万人へ水道水をお届けする広域水道となっています。これからは県民の皆さまの生活と経済活動を支えていくため、安全で安心な水道水の安定供給に努めてまいります。

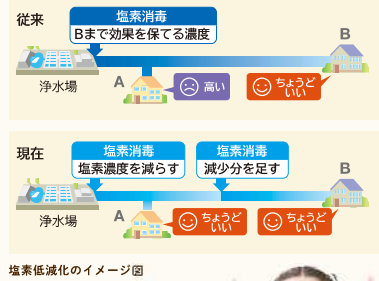
県営水道の創設と拡大

其ノ壹

安全でおいしい水を届けるために

昭和33年に水道水の水质基準29項目が定められました。昭和40年代に入ると河川の水質汚濁が激化に進み、トリハロメタンなどの化学物質が見つかったことから微量分析機器を導入し、水質基準の改正に合わせて検査体制を強化してきました。現在では、水質基準51項目を含む150項目以上を検査することで、水道水の安全性を確保しています。

また、水道水は塩素消毒が必要ですが、その量によって、おいしさを損ねてしまいます。そのため、浄水場で注入する塩素の量を少なくして、水道水を送る途中で減った塩素を追加することにより、安全でおいしい水をお届けしています。



塩素を入れる量とタイミングがポイントです。

神奈川の水守り人: 福田さん

次号では、30年後に目指す県営水道の姿についてお話しします。

令和5年度の 県営水道予算を お知らせします

神奈川県営水道は、「将来にわたって持続可能な水道」の実現を目指し、長期的な視点に立って、水道施設の更新や維持管理に取り組むとともに、災害への対策と脱炭素化・DX化を加速します。
令和5年度は、お客さまからいただく水道料金の収入(約522億7千万円)などにより、次のような事業に取り組みます。

主な事業内容

管路更新推進事業

約220億2千万円

断水被害を最小限に抑えるため、基幹管路に重点を置き更新を進めています。



耐震継手管の埋設工事

※写真は過去の事業の様子を含みます。

水道施設浸水対策事業

約3億8千万円

水を作るための電気・ポンプ設備等を相模川、目久尻川の氾濫から守るため、浸水防止対策を実施しています。



寒川浄水場の管理本館・特高受電棟

水道施設脱炭素化事業

約2億円

水道施設の脱炭素化をさらに進めるため、浄水場等の設備の省エネ化や照明器具のLED化を行っています。



エネルギー効率に優れたポンプ設備

予算の詳細については、神奈川県営水道ホームページに詳しく掲載しています。

神奈川県営水道 予算 検索



1人1日3リットル
3日分の水をキープ



災害時に備えた飲料水の備蓄やくみ置きは、1人1日3リットル3日分が目安です。ご家庭、職場でも備蓄をしておきましょう。水道水をポリ容器などにくみ置きする場合は、次のことに注意してください。

- ①密封性が高い容器を選び、中をよく洗います。
- ②容器に空気が残らないよう、容器の口いっぱいまで水道水を入れ、しっかり密閉します。浄水器を通した水は塩素による消毒効果がないため、保存用には使用しないでください。
- ③日の当たらない涼しい場所で保管してください。
- ④保存した水は洗濯や掃除に利用するなど、4日(夏季)~10日(冬季)程度を目安に交換してください。なお、保存した水を飲用に用いるときは、必ず煮沸してから使用してください。

※飲料水とは別に、お風呂などに水を溜めておくと、断水時にトイレを流すときにも利用できます。

LINEで情報をお届けします!



- ▶ダムの放流情報や水道の断水等の緊急情報などが届きます!
- ▶水道の使用開始・休止の申請手続きもLINEで!
- ▶インターネットでの水道の口座振替申込みができます!
- ▶県内4ダムの貯水状況が確認できます!

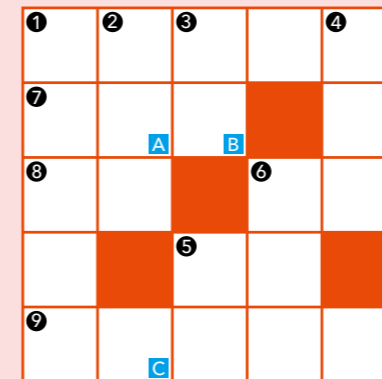
まずはこちらから「友だち登録」を!

詳細はホームページをご覧ください。

神奈川県営水道 LINE 検索

PRESENT QUIZ プレゼントクイズ

クロスワードを解いてA~Cの文字を順に並べてできる言葉をお答えください。



ヨコのカギ

- ① 神奈川県西側の流れる二級河川「酒匂川」の読み仮名。
- ② 殻をもつ軟体動物の総称。サザエやハマグリなどがある。
- ③ 「〇〇営水道は90周年を迎えました!」
- ④ 壊れた建物の破片。かわら、石ころなど。
- ⑤ 樹木の根から上の方に伸びて枝を出す太い部分。
- ⑥ アメリカの首都「〇〇〇〇D. C.」

タテのカギ

- ① 神奈川県中心を流れる川で県営水道の主要な水源。
- ② 枯れた木。葉の落ちつくした木。
- ③ 腕の付け根すぐ下の所。用心が足らず、相手に付け入れやすいこと「〇〇が甘い」
- ④ 主としてブドウの果汁を発酵させたアルコール飲料。葡萄酒とも呼ばれる。
- ⑤ 中が空の細長い構造で多くが円形のもの。水道水を送るためのものを「水道〇〇」と呼ぶ。
- ⑥ 動物(羊など)の毛をつむいだ糸。編み物などに使われる。

応募方法

下記のすべての項目を2次元コードから、回答フォームにご入力の上ご応募ください。

さがみの水 クイズ 検索

- ①クイズのこたえ ②郵便番号 ③住所 ④氏名 ⑤年齢
- ⑥電話番号 ⑦さがみの水Vol.92へのご意見・ご感想
- ⑧今後「さがみの水」特集面で取り上げて欲しいテーマ

正解者の中から、抽選で50名さまに県営水道オリジナルマイボトル(ステンレス製)を、プレゼントいたします。当選者の発表は発送をもって代えさせていただきます。

応募締切 2023年9月11日(月)

ハガキでの応募は上記のすべての項目をご記入の上、次のあて先へお送りください。(当日消印有効)〒231-8588(住所は省略できます)県企業庁経営課管理広報グループ プレゼントコーナー係
ご記入いただいた個人情報は厳密に管理し、本事業以外に利用したり、第三者に開示・提供することはありません。

流木および流木チップ無料配布!

城山ダム・相模ダムではダムに流れ着いた流木と流木を砕いた流木チップの無料配布を行っています(平日のみ)。配布場所など、詳しくはお問い合わせください。チップをトラック等に直接積む方は、飛散防止シート等のご用意をお願いします。



神奈川県 流木チップ 検索

お問い合わせ

相模川水系ダム管理事務所 (平日 午前8時30分~午後5時15分)

城山ダム ☎ 042-782-2831 (代表) 相模ダム ☎ 042-684-3521 (代表)

漏水調査にご理解・ご協力を

県営水道では、道路内や宅地内(水道メータまで)の水道管の漏水を発見するため、委託した民間業者の調査員による漏水調査を行っています。調査員は県営水道が発行した顔写真入りの業務委託従事者証明書を携行し、腕章を着用しています。これらの調査で費用を請求することはありません。不審な点がありましたら、お近くの水道営業所へお問い合わせください。

漏水を見つけたときは

道路など地面から水が出ているのを発見したときは、お近くの水道営業所(夜間・休日は神奈川県営水道緊急ダイヤル)までご連絡ください。

水道営業所 (平日 午前8時30分~午後5時15分)

- 相模原水道営業所 ☎ 042-755-1132 平塚水道営業所 ☎ 0463-73-6122
- 相模原南水道営業所 ☎ 042-745-1111 厚木水道営業所 ☎ 046-224-1111
- 津久井水道営業所 ☎ 042-784-4822 海老名水道営業所 ☎ 046-234-4111
- 鎌倉水道営業所 ☎ 0467-22-6200 大和水道営業所 ☎ 046-261-3256
- 藤沢水道営業所 ☎ 0466-27-1211 箱根水道センター ☎ 0460-82-4306
- 茅ヶ崎水道営業所 ☎ 0467-52-6151

神奈川県営水道緊急ダイヤル (※夜間・休日等のみ)

ナビダイヤル ☎ 0570-032119
受付: 月~金曜日/午後5時15分~翌日午前8時30分
土曜・日曜・祝日及び年末年始(12/29~1/3)/午前8時30分~翌日午前8時30分

上下水道料金クレジットカード払いの 継続手続きのお願い

上下水道料金のクレジットカードでのお支払いは、令和4年10月3日(月)より、ヤフー株式会社が運営する「Yahoo! (ヤフー) 公金支払い」から株式会社エフレジが運営する「F-REGI (エフレジ) 公金支払い」での取り扱いに変更となりました。

既に「Yahoo! 公金支払い」で申込済みのお客さまは、令和6年9月まではクレジットカード払いが継続されますが、その後は、納入通知書のご請求に切り替わります。引き続きクレジットカード払いをご希望の場合はお手数ですが、お早めに「F-REGI 公金支払い」により新規申し込み手続きをお願いします。

※「F-REGI 公金支払い」による新規申込手続きをした場合、「Yahoo! 公金支払い」の登録の停止手続きは必要ありません。

神奈川県営水道 クレジット 検索

インターネットで上下水道料金の口座振替を申し込みできます。

申込受付サイトから水道のご使用場所、口座情報等を入力することで、申し込みができます。

- ▶24時間いつでも申し込みができます。
- ▶書類作成や押印が不要です。
- ▶郵送や窓口持参の手間がありません。

※個人名義の口座のみご利用いただけます。
※ご利用方法の詳細はホームページをご覧ください。

神奈川県営水道 Web口座 検索

その他水道に関する手続き

支払い方法や各種手続きに関することは、神奈川県営水道ホームページをご覧ください。

神奈川県営水道お客さまコールセンター

ナビダイヤル ☎ 0570-005959

受付: 月~土曜日/午前8時30分~午後7時
※日曜・祝日及び年末年始(12/29~1/3)を除く
※月曜日や祝日明けの午前中は電話が混み合うことがあります。

FAXナビダイヤル 0570-014032

※ナビダイヤル・FAXナビダイヤルは、通話・通信料がかかります。