



神奈川県

平塚保健福祉事務所茅ヶ崎支所

令和5（2023）年度

平塚保健福祉事務所茅ヶ崎支所年報

(表紙裏)

目 次

第1章 総説	1
1 平塚保健福祉事務所茅ヶ崎支所の概況	1
2 管内の概況	6
第2章 生活福祉課業務	10
1 生活保護	11
2 児童福祉	14
3 女性保護	14
4 母子父子寡婦福祉	15
5 特別障害者手当等の認定	15

《 本書の見方 》

- ・ 本書は、令和5(2023)年度の数値
(原則として令和6(2024)年3月31日現在)を記載しています。
それ以外の数値の場合は、表の右上に表記しています。
- ・ 表中の記号の用法は次のとおりです。
 - 「空欄」・・・計数のない場合
ただし、検査結果を示すなど特に必要のある場合は
「0」を表示
 - 「－」・・・統計はあるが結果が不明の場合
 - 「／」・・・統計がない、または該当しない場合

(目次裏)

第 1 章 総 説

1 平塚保健福祉事務所茅ヶ崎支所の概況

(1) 沿革

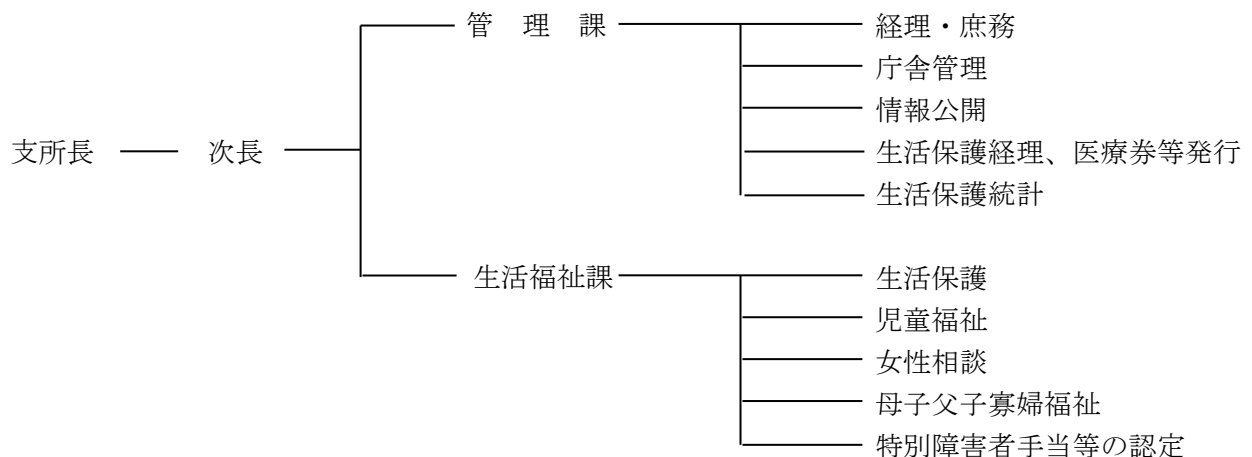
平成9年4月1日 (1997年)	地域の保健福祉施策の一体的な展開を図るため、茅ヶ崎市茅ヶ崎1丁目8番7号に開設されていた茅ヶ崎保健所と湘南地区行政センター福祉部を統合し、茅ヶ崎保健福祉事務所、茅ヶ崎保健所及び寒川福祉事務所として再編されました。
平成20年4月1日 (2008年)	行政機関設置条例の一部改正により、茅ヶ崎保健福祉事務所、茅ヶ崎保健所及び寒川福祉事務所を茅ヶ崎保健福祉事務所に統一しました。
平成29年3月31日 (2017年)	茅ヶ崎市の保健所設置に伴い、茅ヶ崎保健福祉事務所を閉所。茅ヶ崎市保健所及び平塚保健福祉事務所等に業務を移管しました。
平成29年4月1日 (2017年)	平塚保健福祉事務所茅ヶ崎支所を同所に開設し、寒川町の福祉業務を所管しました。

(2) 歴代支所長

初代	山下 穰	(2017年4月～2021年3月)
2代	石川 慎一	(2021年4月～2023年3月)
3代	森 由紀裕	(2023年4月～2023年5月)
4代	柏木 弘子	(2023年6月～)

(3) 組織及び所管事務

(2023年4月1日現在)



(4) 職員配置状況

(2023年4月1日)

	総数	一般事務職	福祉職	臨時的任用職員	再任用職員	会計年度任用職員
総数	23(1)	2(1)	9	1	2	9
支所長	(1)	(1)				
次長兼管理課長	1				1	
管理課	4	2			1	1
生活福祉課	18		9	1		8

※ () は兼務職員。外数。

(5) 施設状況

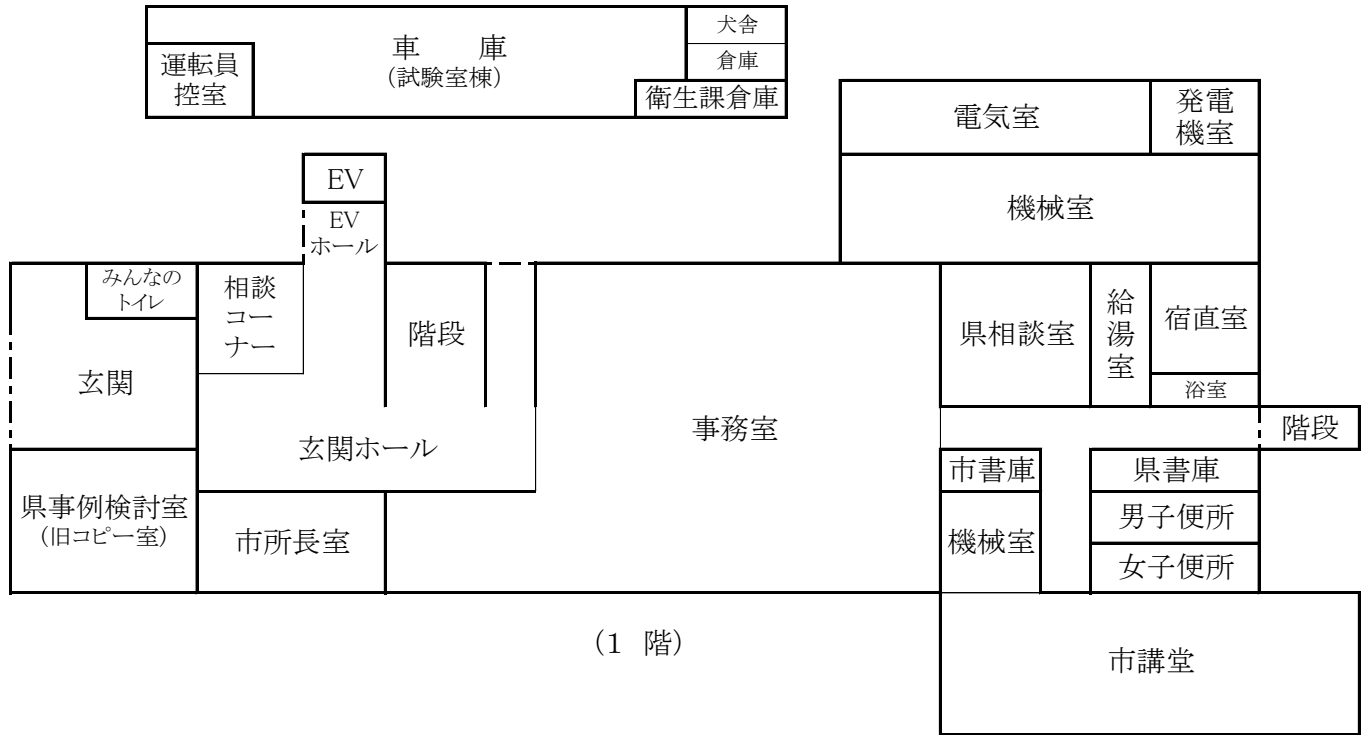
ア 土地

所在地	用途	面積(m ²)	取得年月日
茅ヶ崎市茅ヶ崎1-8-7	敷地	3,916.77	昭和44年6月10日

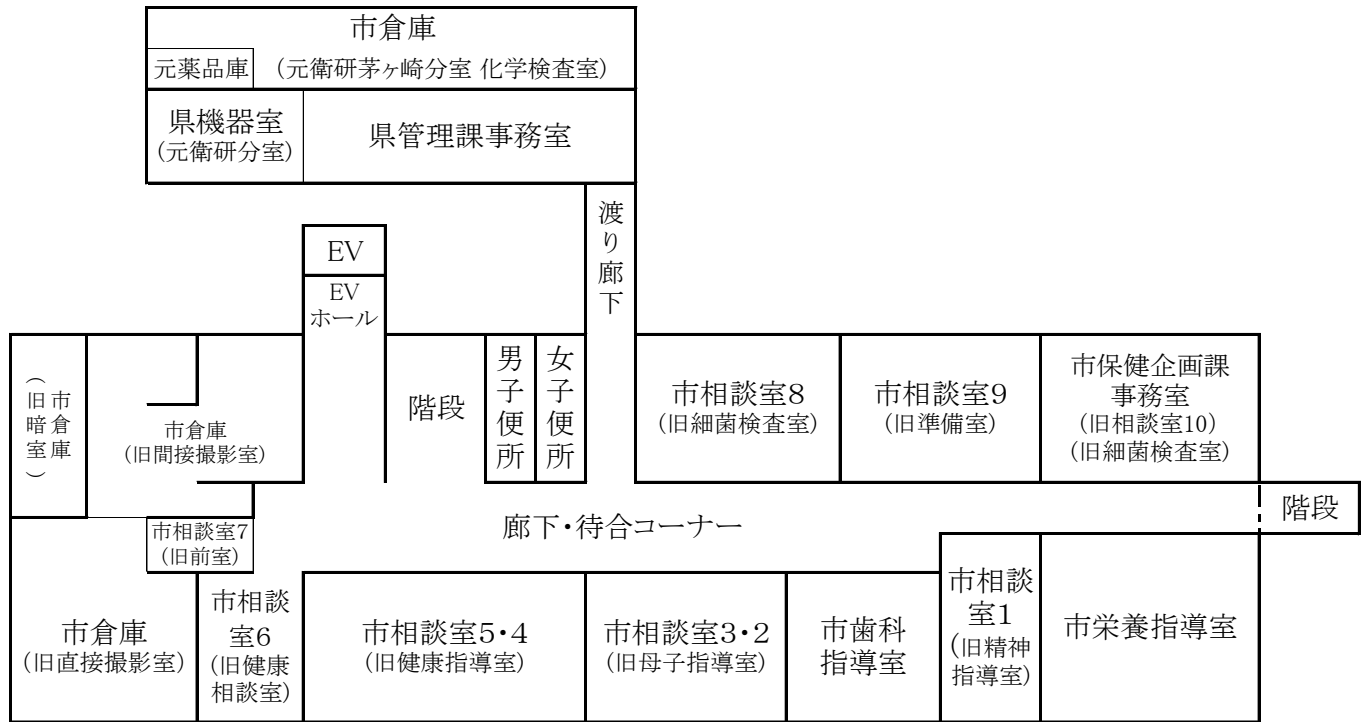
イ 建物

名称	構造	面積(m ²)	取得年月日
平塚保健福祉事務所茅ヶ崎支所庁舎	RC造 3階建	2,872.66	昭和46年3月31日
内訳	本館	2,349.93	昭和46年3月31日
	試験室棟	513.73	昭和59年3月21日
	ポンプ室棟	9.00	昭和59年3月21日

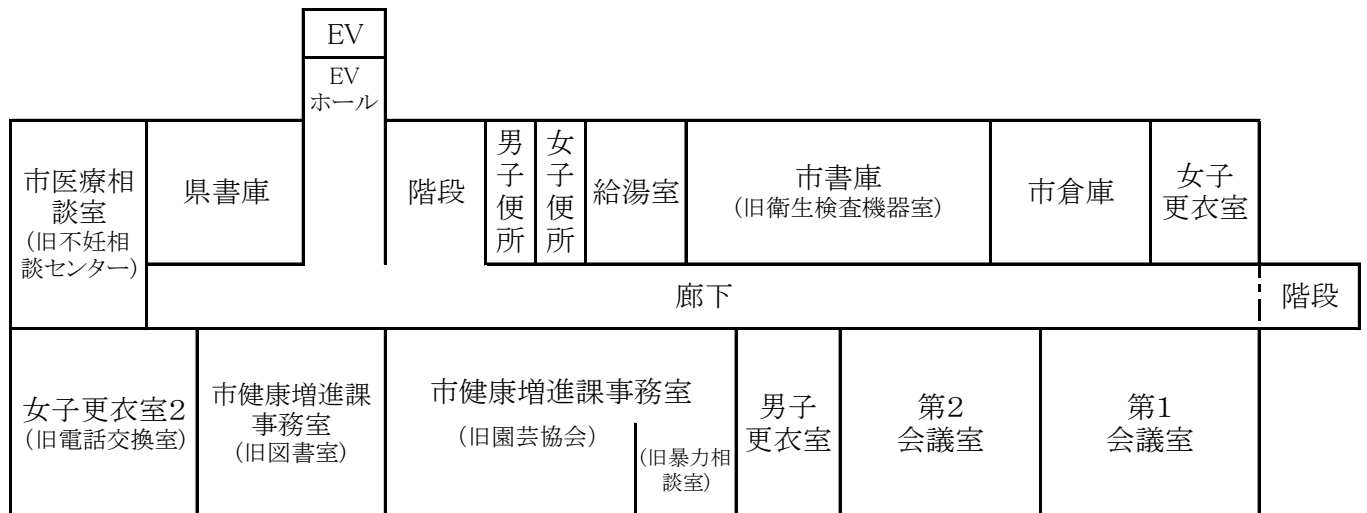
(6) 平塚保健福祉事務所茅ヶ崎支所 平面図 (2023年度)



(1 階)

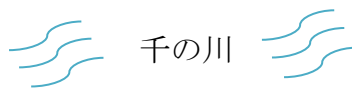
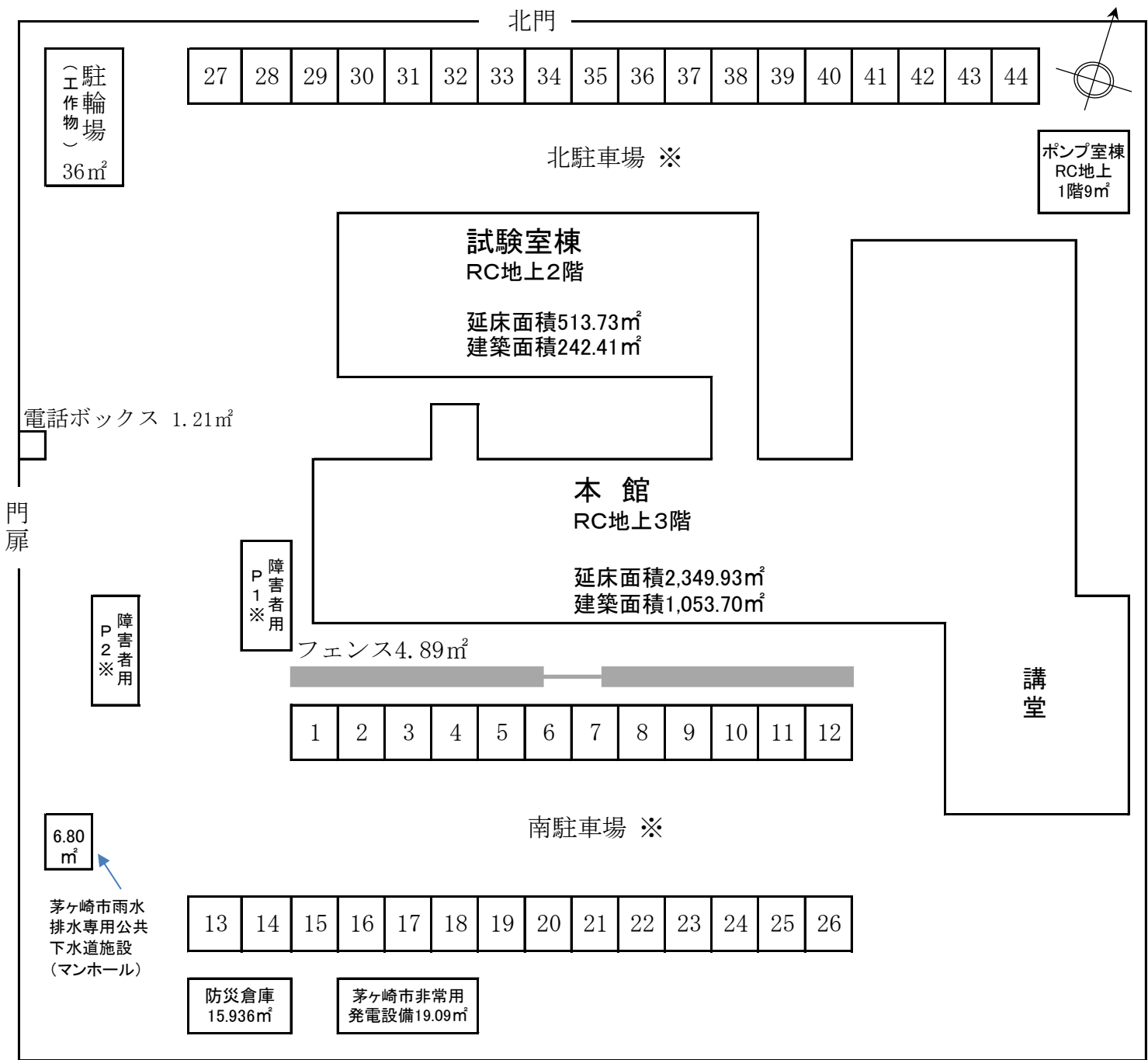


(2 階)



(3 階)

(7) 平塚保健福祉事務所茅ヶ崎支所 配置図 (2023年度)



※ 来客者用駐車場

5.0m×2.3m×1台 = 11.50㎡ ……身障者用P1

4.9m×2.0m×1台 = 9.8㎡ ……身障者用P2

4.0m×2.5m×44台 = 440.00㎡ ……一般用

計 46台 461.30㎡

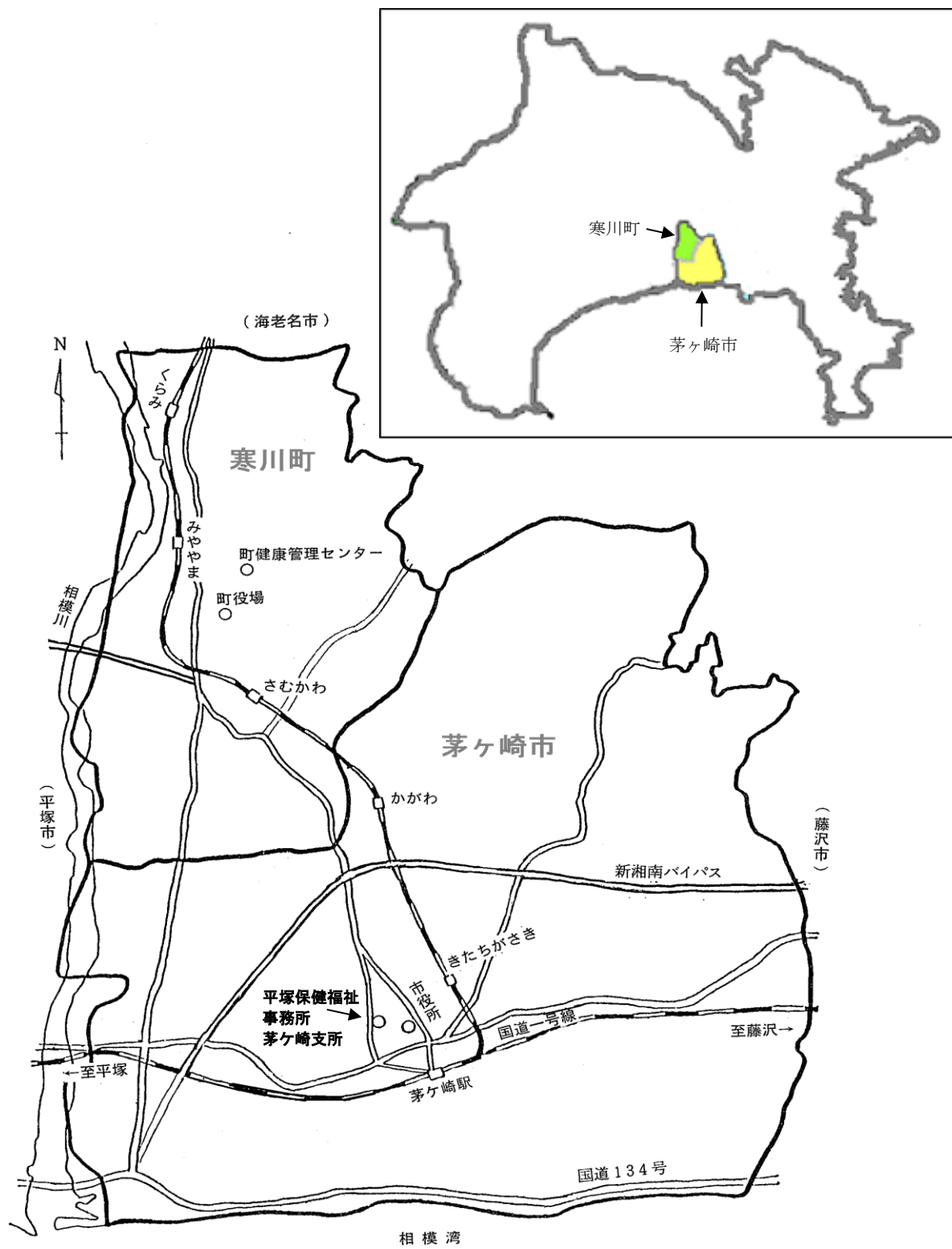
(8) 予算の執行状況

令和5(2023)年度

収 入		支 出	
科 目	金 額 (円)	科 目	金 額 (円)
計	92,458,117	計	664,521,135
使用料	7,025,452	総務管理費	4,560,040
衛生使用料	7,025,452	一般管理費	3,053,040
財産運用収入	263,885	財産管理費	1,507,000
財産貸付収入	263,885	社会福祉費	5,417,706
立替収入	15,084,589	遺家族等援護費	925,556
衛生立替収入	15,084,589	人権男女共同参画費	4,492,150
雑入	70,084,191	児童福祉費	2,750,239
雑入	70,084,191	児童措置費	2,750,239
		障害福祉費	16,030,790
		障害福祉総務費	16,030,790
		生活保護費	616,306,604
		生活保護総務費	23,331,103
		扶助費	592,975,501
		保健所費	19,455,756
		保健所費	19,455,756

2 管内の概況

(1) 所管区域：寒川町



(2) 管内の人口・世帯

(令和5(2023)年10月1日現在)

区分	世帯数	人口			1世帯	人口密度	面積
		総数	男	女	当り人員	(1km ²)	(km ²)
寒川町	20,646	48,616	24,659	23,957	2.35	3,644	13.42

「神奈川県人口統計調査」

(3) 市町別人口・世帯数年次推移

(各年10月1日現在 ※)

区分	年	人口			世帯数	1世帯 の人員	人口 密度	転入	転出	自然 増加率	社会 増加率
		総人口	男	女							
寒川町	H18	47,456	24,226	23,230	17,368	2.73	3,536	2,346	2,503	0.25	-0.33
	H19	47,587	24,234	23,353	17,596	2.7	3,546	2,240	2,270	0.27	-0.06
	H20	47,641	24,256	23,385	17,816	2.67	3,550	2,115	2,075	0.27	0.08
	H21	47,773	24,288	23,485	18,042	2.65	3,560	2,109	2,157	0.14	-0.1
	H22	47,672	24,184	23,488	18,019	2.65	3,552	1,890	2,036	0.01	-0.31
	H23	47,549	24,086	23,463	18,202	2.61	3,543	1,900	1,981	0.04	-0.17
	H24	47,540	24,122	23,418	18,443	2.58	3,542	2,047	2,093	0.01	-0.1
	H25	47,521	24,101	23,420	18,631	2.55	3,541	1,916	1,982	0.07	-0.14
	H26	47,508	24,602	23,446	18,762	2.53	3,540	1,978	1,822	-0.06	0.33
	H27	47,935	24,301	23,634	18,757	2.56	3,572	2,258	1,835	0.06	0.89
	H28	48,116	24,392	23,724	19,018	2.53	3,585	2,031	1,879	-0.2	0.32
	H29	48,121	24,394	23,727	19,258	2.5	3,586	2,043	1,915	-0.1	0.27
	H30	48,232	24,445	23,787	19,555	2.47	3,594	2,179	1,967	-0.17	0.44
	H31	48,379	24,512	23,867	19,763	2.45	3,627	2,134	1,939	-0.18	0.4
	R2	48,348	24,466	23,882	19,831	2.43	3,624	2,145	1,965	-0.27	0.37
	R3	48,495	24,530	23,965	20,150	2.41	3,635	2,115	1,769	-0.44	0.71
	R4	48,631	24,678	23,953	20,439	2.38	3,646	2,224	2,021	-0.42	0.42
	R5	48,616	24,659	23,957	20,646	2.35	3,644	2,226	1,892	-0.54	0.69

「神奈川県人口と世帯」

※ 転入、転出、自然増加率、社会増加率は各年中の数値(「神奈川県人口統計調査」より抜粋)。

(4) 管内の人口構成

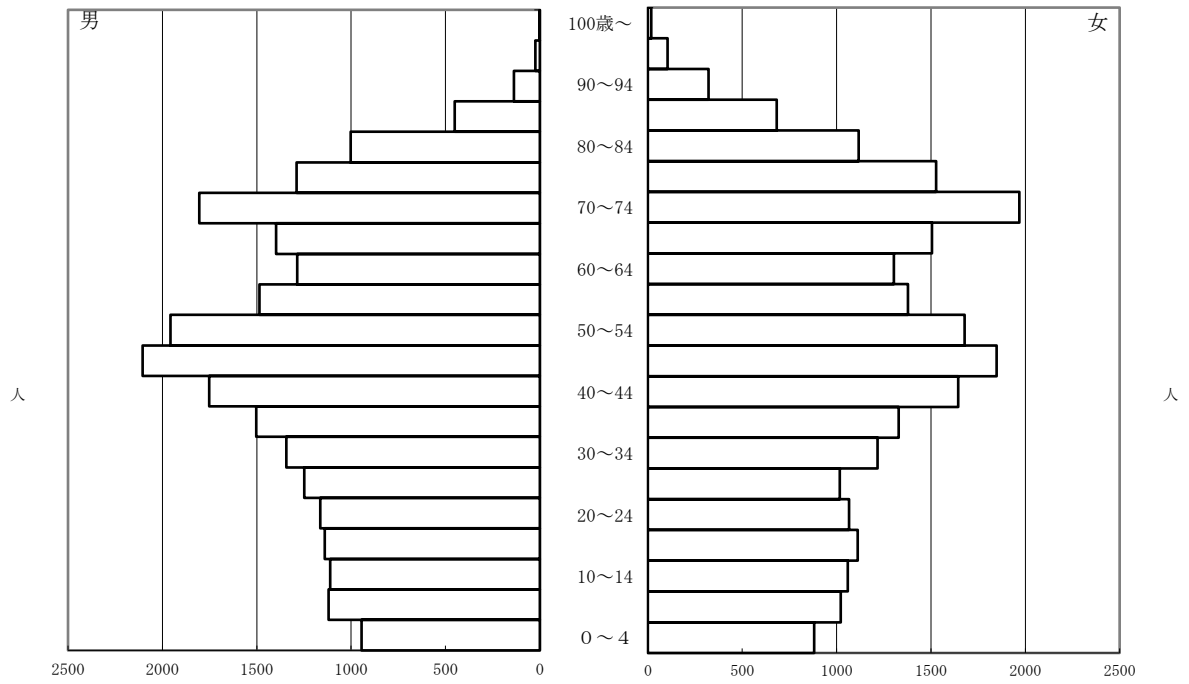
(令和6(2024)年1月1日現在) (単位:人)

区分	寒川町		
	総数	男	女
年齢	48,638	24,658	23,980
0～4	1,725	887	838
5～9	2,105	1,094	1,011
10～14	2,175	1,106	1,069
15～19	2,245	1,189	1,056
20～24	2,240	1,186	1,054
25～29	2,349	1,269	1,080
30～34	2,497	1,329	1,168
35～39	2,741	1,458	1,283
40～44	3,170	1,660	1,510
45～49	3,812	1,968	1,844
50～54	3,878	2,100	1,778
55～59	3,160	1,653	1,507
60～64	2,639	1,347	1,292
65～69	2,612	1,263	1,349
70～74	3,441	1,660	1,781
75～79	2,994	1,372	1,622
80～84	2,418	1,076	1,342
85～89	1,245	512	733
90～94	516	167	349
95～99	148	26	122
100歳～	26	7	19
年齢不詳	502	329	173
65歳以上	13,400	6,083	7,317
65歳以上 比率%	27.8%	25.0%	30.7%

「神奈川県年齢別人口統計調査」(寒川町公表資料より)

※ 総数には年齢不詳を含む。65歳以上比率は年齢不詳を除き算出。

管内人口構成（寒川町）



(第1章 終了)

第2章 生活福祉課業務

寒川町を所管する福祉事務所（社会福祉法第14条）として、次の事務を行いました。

1 生活保護

生活保護制度は、「日本国憲法第25条に規定する理念に基づき、国が生活に困窮するすべての国民に対し、その困窮する程度に応じ、必要な保護を行い、その最低限度の生活を保障するとともに、その自立を助長することを目的」（生活保護法（以下「法」という）第1条）とした、社会保障の根幹を担う最後のセーフティネットです。

平成20年秋以降の世界同時不況による雇用情勢の悪化等による経済状況等の低迷を反映して、被保護世帯・人員数とも著しく増加しましたが、平成22年頃からその伸びは鈍化し、平成25年頃からはほぼ横ばい状態でした。しかし、令和2年度以降、新型コロナウイルス感染拡大の影響を受け、生活保護世帯・人員数が増加しましたが、令和3年度以降はほぼ横ばい状態となっています。

法の目的である最低生活の保障と自立の助長のために、当所では地区担当員（ケースワーカー）のほか、就労支援員、子ども支援員、医療扶助支援員等を配置して、就労支援、子どもの健全育成に対する支援、健康管理支援等の自立支援に力を入れてきました。

なお、子どもの学習支援・居場所づくり事業は、平成27年度から民間に委託して実施しています。

2 児童福祉

児童福祉法に基づき、母子生活支援施設及び助産施設入所に関する業務を行いました。また、児童相談所、町役場、警察等関係機関との連携により、児童福祉の向上に努めました。

3 女性保護

困難な問題を抱える女性への支援に関する法律、売春防止法、配偶者からの暴力の防止及び被害者の保護等に関する法律等に基づき、必要な支援等を行いました。

4 母子父子寡婦福祉

母子父子自立支援員を配置して、母子、父子及び寡婦家庭等の相談に応じるとともに、母子父子寡婦福祉資金貸付制度及び自立支援教育訓練給付金事業の窓口として支援等を行いました。

5 特別障害者手当等の認定

特別児童扶養手当等の支給に関する法律に基づき、特別な介護を必要とする在宅の重度障害児者に対して、特別障害者手当、障害児福祉手当及び経過的福祉手当の認定・支給事務を行いました。

1 生活保護

(1) 被保護世帯数・人数

扶助別被保護世帯数・人員

(令和6(2024年)3月)

区分		扶助の種類	総数	生活	住宅	教育	介護	医療	出産	生業	葬祭
寒川町	世帯数		513	429	451	33	132	446	0	12	2
	人員		702	596	613	57	136	547	0	13	2

*総数は、停止中を含まない、現に保護を受けた世帯

(2) 保護の開始・廃止

ア 理由別開始世帯の状況

区分 町名	総数	世帯主の傷病	世帯員の傷病	要介護状態	働いていた者の死亡	働いていた者の離別等	失業		老齢による収入の減少	事業不振・倒産	その他の働きによる収入の減少	社会保障給付金の減少・喪失	預貯金の減少・喪失	仕送りの減少・喪失	ケース移管	その他
							定年・自己都合	勤務先都合(解雇等)								
寒川町	72	4	3	0	0	2	0	1	0	0	8	2	36	2	0	14

イ 理由別廃止世帯の状況

区分 町名	総数	世帯主の傷病治癒	世帯員傷病治癒	死亡	失踪	働きによる収入増加・取得	働き手の転入	社会保障給付金の増加	仕送り等の増加	親類縁者等の引取	施設入所	医療費の他法負担	ケース移管	その他

(3) 世帯類型別被保護世帯状況

(令和6年(2024年)3月)

区分 町名	総数	高齢者世帯	母子世帯	障害者世帯	傷病者世帯	その他世帯
寒川町	513	277	28	70	47	91

(4) 労働力類型別被保護世帯の状況

(令和6年(2024年)3月)

区分 町名	総数 *停止世帯を 除く	稼働世帯					非稼働 世帯
		世帯主が働いている世帯				世帯員 稼働	
		常用	日雇	内職	その他		
寒川町	513	52	5	10	2	17	427

(5) 医療扶助

(令和6年(2024年)3月)

区分 町名	総数 (人)	入院			入院外		
		精神	その他	計	精神	その他	計
寒川町	547	16	7	23	65	459	524

(6) 生活保護施設入所状況(人)(2024年3月31日時点の入居者)

町名 区分	寒川町
救護施設	4
更生施設	3

(7) 保護の開始廃止件数の推移

年度 区分	平成29	30	令和元	令和2	3	4	5
開始	67	71	77	76	69	67	72
廃止	67	68	76	47	60	75	77

(8) 保護世帯数等の推移(年度平均)

年度 区分	平成29	30	令和元	令和2	3	4	5
世帯数	483	486	486	497	522	520	513
人員	662	654	649	661	695	715	702
保護率	13.8	13.6	13.4	13.6	14.3	14.8	14.6

(9) 生活保護費の状況 (円)

町名 区分	寒川町
生活扶助	331,556,793
住宅扶助	224,640,535
教育扶助	5,563,800
介護扶助	392,778
医療扶助	11,204,997
出産扶助	19,200
生業扶助	1,938,566
葬祭扶助	1,367,579
就労自立給付金	728,210
進学準備給付金	100,000
保護施設事務費 (委託費含む)	15,463,043
計	592,975,501

※診療報酬支払基金払いの医療費及び国民健康保険組合連合会支払いの介護費は含まれていない。

2 児童福祉

(1) 助産施設利用状況

町名	寒川町
利用件数	3

(2) 母子生活支援施設入所状況

町名	寒川町
利用件数	1

3 女性保護

(1) 女性相談員相談状況

相談主訴別取扱状況

区分 町名	人間関係				住 宅 問 題	帰 住 地 な し	経 済 問 題	医 療 問 題	そ の 他	計
	夫 等	子 ど も	親 族	そ の 他						
寒川町	52 (25)	3 (1)	2 (1)	0 (0)	0 (0)	0 (0)	2 (2)	3 (1)	0 (0)	62 (30)

※ () は電話相談再掲

(2) 相談後の処理状況

区分 町名	婦 人 保 護 施 設 に 入 所	自 就 営 職	結 婚	家 庭 へ の 送 還	福 祉 事 務 所 へ 送	婦 人 相 談 所 ・ 婦 人 相 談 員 へ 移 送	他 府 県 の 婦 人 相 談 所 ・ 相 談 員 へ 移 送	そ の 他 関 係 機 関 ・ 移 送	助 指 言 導	そ の 他	計
寒川町	0 (0)	0 (0)	0 (0)	0 (0)	0 (0)	1 (0)	0 (0)	1 (0)	60 (30)	0 (0)	62 (30)

※ () は電話相談再掲

4 母子父子寡婦福祉

(1) 母子父子自立支援員相談指導結果

生活一般							児童					経済的支援・生活援護						その他					合計	
住宅	医療・健康	家庭紛争	就労	養育費	借金	その他	養育	教育	非行	就職	その他	母子福祉資金	寡婦福祉資金	公的年金	児童扶養手当	生活保護	税	その他	売店設置(法第25条)	たばこ販売(26条)	母子世帯向公営住宅(27条)	母子福祉施設の利用		母子生活支援施設(児童福祉法)
2	0	106	56	2	0	0	5	0	0	0	0	47	0	0	0	2	0	0	0	0	0	10	1	231

(2) 母子父子寡婦福祉資金貸付件数

町名	寒川町
貸付件数	2

5 特別障害者手当等の認定

区分		手当の種類	障害児福祉手当	福祉手当(経過措置分)	特別障害者手当
		寒川町	支給総額(年間)	5,273,990円	181,900円
	受給者数 (令和5年度実績報告)	31名	1名	32名	

「福祉行政報告例」

令和5(2023)年度 平塚保健福祉事務所茅ヶ崎支所年報

令和6年(2024年) 9月発行

編集・発行 神奈川県平塚保健福祉事務所茅ヶ崎支所
電話 (0467)85-1172



神奈川県

平塚保健福祉事務所茅ヶ崎支所

〒253-0041 茅ヶ崎市茅ヶ崎1-8-7 電話 (0467)85-1172