

平成24年度 公立高等学校生徒の異動の状況

(平成25年5月1日現在)

平成25年8月

神奈川県教育委員会

目 次

平成24年度公立高等学校生徒の異動の状況

概要	1
集計結果の概要	3
1. 公立高等学校	3
<全日制の課程>	3
<定時制の課程>	7
<通信制の課程>	10
統 計 表	11

II 平成24年度 公立高等学校生徒の異動の状況

概要

神奈川県が実施する「公立高等学校生徒の異動及び進路に関する調査」と「平成24年度神奈川県児童・生徒の問題行動等調査」の調査結果をもとに、県内の公立高等学校生徒の平成24年度(平成24年4月1日から平成25年3月31日まで)における転・編入者、転出者、退学者、長期欠席者等の状況をまとめたものです。

- 1 調査期日 平成25年5月1日
- 2 集計対象 (1) 県内公立高等学校159校 (県立144校(分校1校含む)・市立15校)
 - 【全日制】 155校(県立141校・市立14校)
 - 【定時制】 28校(県立 20校・市立 8校)※分校1校を含む
 - 【通信制】 2校(県立 2校)(2) 県立中等教育学校 2校(後期課程)※全日制に含めて集計
- 3 主な集計事項 平成24年度(平成24年4月1日～平成25年3月31日)における次の事項
 - ・ 転・編入者、転出者数
 - ・ 退学者数
 - ・ 原級留置者数
 - ・ 長期欠席者数
 - ・ 年度途中の進級・卒業者数
- 4 用語の定義
 - (1) 年度当初在籍生徒
平成24年4月1日現在の在籍者をいいます。ただし、同年4月1日付けで転・編入した生徒については、(3)「転・編入者」に含めます。
 - (2) 年度末在籍生徒
平成25年3月31日現在の在籍者をいいます。ただし、同年3月31日付けで転出した生徒は(5)「転出者」に、退学した生徒については、(6)「退学者」に含めます。
 - (3) 転・編入者
学校教育法施行規則第61条第1項又は第2項により転入した生徒、同第60条により編入した生徒及び後期募集により入学した生徒をいいます。(後期募集は7月に県立神奈川総合高等学校で実施されています。)
また、同一高等学校内の他の学科から異動してきた生徒も含めます。
 - (4) 再入学者
退学した後、再び同一高等学校内の同一課程、及び同一学科に編入した生徒をいいます。

(5) 転出者

学校教育法施行規則第61条第1項又は第2項により転出した生徒をいいます。また、同一高等学校内の他の学科へ異動した生徒も含めます。

(6) 退学者

学校教育法施行規則第62条により校長の許可を受けて退学した生徒をいいます。

(7) 年度途中進級・卒業者

学校教育法施行規則第61条の2により、留学先における取得単位が認定され、年度途中において進級または卒業の措置がとられた生徒等をいいます。

(8) 原級留置者

学年末に進級または卒業が認められなかった生徒のうち、4月1日以降も原級に留まっている生徒をいいます。ただし、3月31日現在において、教育委員会通知による留学中の者は除きます。

(9) 長期欠席者

平成18年度調査より、文部科学省の「児童生徒の問題行動等生徒指導上の諸問題に関する調査」に合わせ、30日以上にわたり欠席または休学した生徒を対象にしています。なお、集計結果の概要では、過去からの継続性を確保する必要がある項目については、50日以上で整理しています。

集計結果の概要

1. 公立高等学校

<全日制の課程>

1) 概況(表1、図1参照)

年度当初在籍生徒は 123,558人であったのに対し、年度末在籍生徒数は 122,008人でした。

表 1 異動状況総括表(全日制)

区 分	平成24年度		平成23年度		増 減	
	人数	構成比	人数	構成比	人数	構成比
年度当初在籍生徒	123,558人	100.00%	121,601人	100.00%	1,957人	—
転・編入者	184人	0.15%	280人	0.23%	△ 96人	△ 0.08%
転出者	584人	0.47%	530人	0.44%	54人人	0.03%
退学者	1,125人	0.91%	1,247人	1.03%	△ 122人	△ 0.12%
年度途中卒業者	25人	0.02%	31人	0.03%	△ 6人	△ 0.01%
年度末在籍生徒	122,008人	98.75%	120,073人	98.74%	1,935人	0.01%
異動生徒	1,918人	1.55%	2,088人	1.72%	△ 170人	△ 0.17%
長期欠席者(50日以上)	1,376人	1.11%	1,431人	1.18%	△ 55人	△ 0.07%
原級留置者	217人	0.22%	226人	0.24%	△ 9人	△ 0.02%

※ 長期欠席者、原級留置者の構成比は、年度当初の在籍生徒数に対する割合であり、原級留置者は学年制の在籍生徒数に対する割合です。
(学年制在籍生徒数⇒平成24年度…98,243人、平成23年度…95,616人)

調査を開始した昭和51年度からの異動状況別の推移は図1のとおりです。

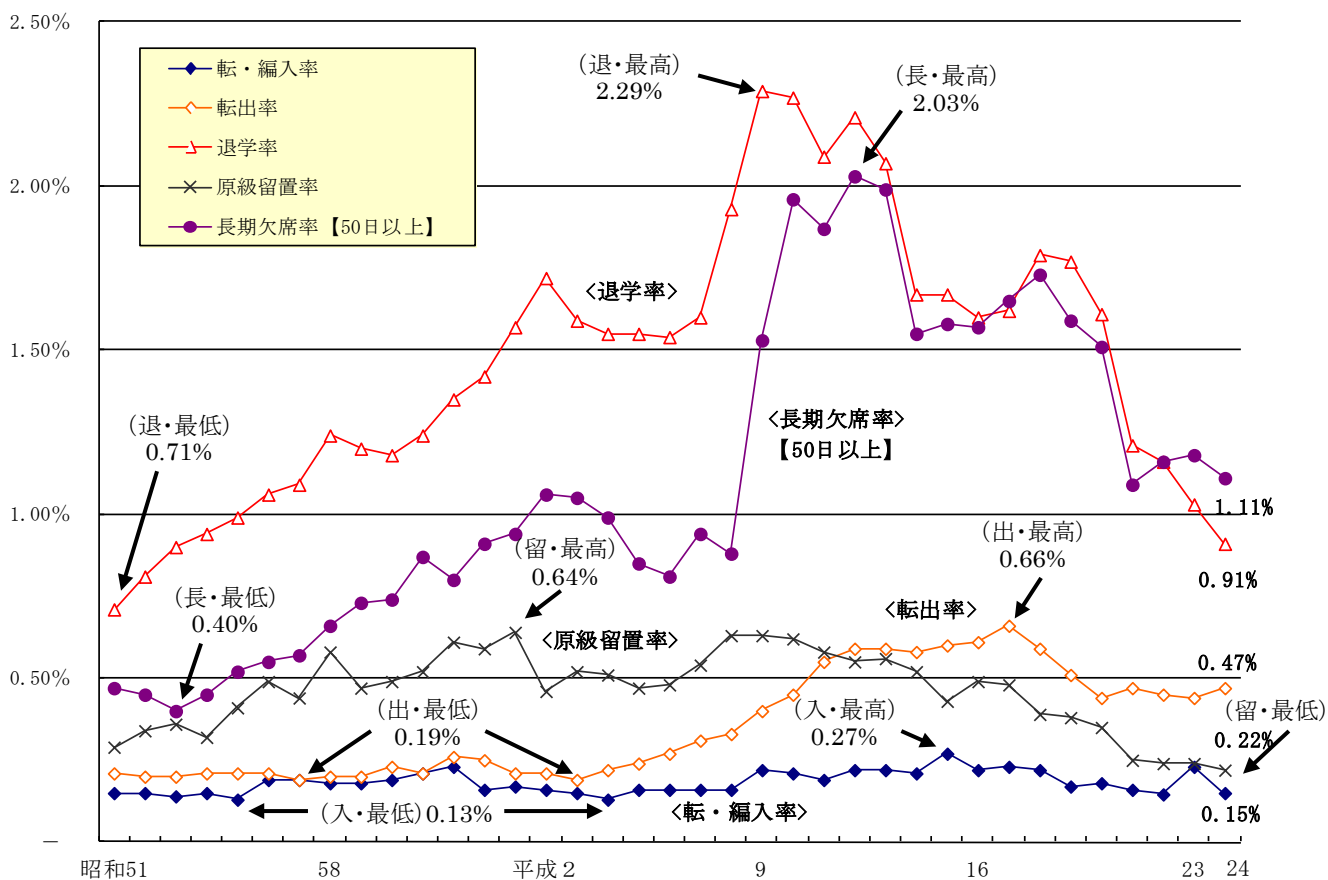


図 1 転・編入率、転出率、退学率、原級留置率、長期欠席率の推移(全日制)

2) 退学者

ア 総括(表2、図2参照)

退学者数は1,125人(前年度比122人減少)です。年度当初在籍生徒数に対する割合(退学率)は0.91%(前年度比0.12ポイント低下)です。

表 2 学科別・学年別・男女別退学者(全日制)

区 分		平成24年度		平成23年度		増 減	
		人数	退学率	人数	退学率	人数	退学率
年度当初生徒数		123,558人		121,601人		1,957人	
合 計		1,125人	0.91%	1,247人	1.03%	△ 122人	△ 0.12%
学 科	普 通 科	754人	0.78%	815人	0.86%	△ 61人	△ 0.08%
	専 門 学 科	236人	1.38%	281人	1.63%	△ 45人	△ 0.25%
	総 合 学 科	135人	1.38%	151人	1.59%	△ 16人	△ 0.21%
学 年	1 学 年	398人	0.94%	454人	1.11%	△ 56人	△ 0.17%
	2 学 年	474人	1.17%	543人	1.31%	△ 69人	△ 0.14%
	3 学 年	216人	0.53%	214人	0.55%	2人	△ 0.02%
	4 学 年	37人	28.91%	36人	24.16%	1人	4.75%
男 女	男 子	553人	0.93%	645人	1.10%	△ 92人	△ 0.17%
	女 子	572人	0.90%	602人	0.96%	△ 30人	△ 0.06%

※退学率は、学科、学年、男女それぞれの総数に対する割合です。

学科別の退学率の過去10年間の推移は図2のとおりです。

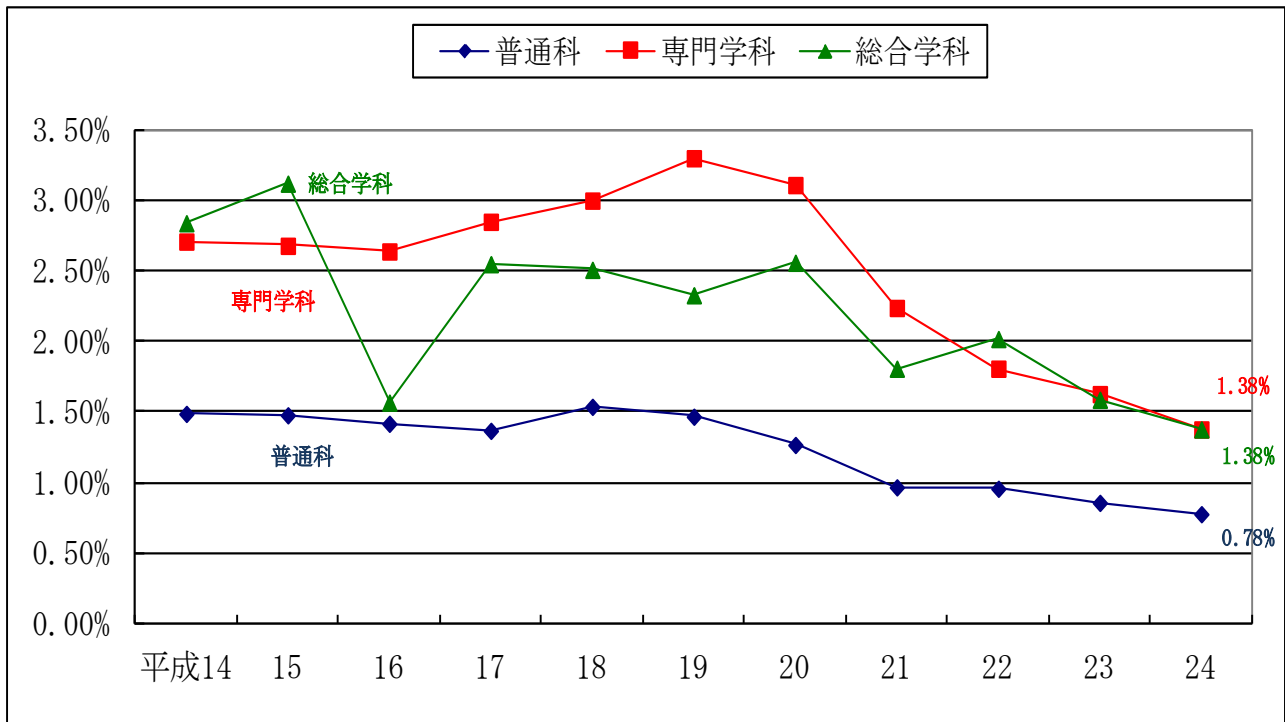


図 2 学科別退学率の推移(全日制)

イ 理由別退学者(表3参照)

理由別では、「進路変更」が最も多く、次いで「学校生活・学業不適応」、「学業不振」の順となっています。

表 3 理由別退学者(全日制)

区 分	平成24年度		平成23年度		増 減	
	人数	構成比	人数	構成比	人数	構成比
退 学 者 数	1,125人		1,247人		△ 122人	
学校生活・学業不適応	431人	38.3%	434人	34.8%	△ 3人	3.5%
もともと高校生活に熱意がない	109人	9.7%	124人	9.9%	△ 15人	△ 0.2%
授業に興味がない	119人	10.6%	88人	7.1%	31人	3.5%
人間関係がうまく保てない	67人	6.0%	60人	4.8%	7人	1.2%
学校の雰囲気があわない	40人	3.6%	53人	4.3%	△ 13人	△ 0.7%
その他	96人	8.5%	109人	8.7%	△ 13人	△ 0.2%
進 路 変 更	486人	43.2%	531人	42.6%	△ 45人	0.6%
就 職 を 希 望	149人	13.2%	160人	12.8%	△ 11人	0.4%
別の高校への入学を希望	109人	9.7%	119人	9.5%	△ 10人	0.2%
高校卒業程度認定試験受験を希望	83人	7.4%	96人	7.7%	△ 13人	△ 0.3%
専修・各種学校への入学を希望	13人	1.2%	16人	1.3%	△ 3人	△ 0.1%
その他	132人	11.7%	140人	11.2%	△ 8人	0.5%
学 業 不 振	78人	6.9%	116人	9.3%	△ 38人	△ 2.4%
家 庭 の 事 情	47人	4.2%	40人	3.2%	7人	1.0%
病 気 ・ け が	31人	2.8%	49人	3.9%	△ 18人	△ 1.1%
問 題 行 動 等	16人	1.4%	20人	1.6%	△ 4人	△ 0.2%
経 済 的 理 由	2人	0.2%	6人	0.5%	△ 4人	△ 0.3%
死 亡	11人	1.0%	11人	0.9%	—	0.1%
そ の 他	23人	2.0%	40人	3.2%	△ 17人	△ 1.2%

上記の理由別内訳は以下のとおりの区分となっています。

学校生活・学業不適応	当該学校、高校生活又は授業に対する熱意、興味、関心、適応等の不足や喪失を原因として退学した者
もともと高校生活に熱意がない	高校に入学する段階で熱意がない又は入学先が不本意として退学した者
授業に興味がない	入学時には高校に対する熱意や希望があったが、入学後、授業がつまらない、興味がもてない等の理由のために退学した者
人間関係がうまく保てない	生徒間でのトラブルや教師との問題により退学した者
学校の雰囲気があわない	入学時には高校に対する熱意や希望があったが、入学後、学校の教育・運営方針、環境等に不適応または反発などの理由により退学した者
その他	上記以外の、たとえば、交友関係やアルバイト等による生活の乱れや、部活動での挫折による意欲喪失等の原因により退学した者
進 路 変 更	別の高校、専修・各種学校への入学希望、就職を希望、高卒程度認定試験受験を希望など学籍する高校以外の進路を積極的に希望し退学した者
学 業 不 振	高校入学後、学力不足のために授業の進度についていけず退学した者
家 庭 の 事 情	家庭状況の変化によるもので経済的理由以外のもの、例えば、保護者の事情のために退学した者
病 気 ・ け が	病気がち等の理由のため欠席日数が多くなって退学したり、病気や交通事故等によるけがにより退学した者
問 題 行 動 等	例えば不良行為、触法行為等により懲戒処分を受け、それを契機にして退学した者
経 済 的 理 由	保護者の事情等により、家計が困難になり退学した者
死 亡	在学中に死亡したため、除籍となり退学にいたった者
そ の 他	理由が不明なもの、理由が重複していて分別不能な理由により退学にいたった者

3)長期欠席者(表4参照)

平成24年度に30日以上にわたり欠席した生徒は3,640人(前年度比237人減少)です。50日以上にわたり欠席した生徒は1,376人です。

30日以上にわたり欠席した生徒の年度当初在籍生徒数に対する割合(長期欠席率)は2.95%(前年度比0.24ポイント低下)、50日以上の長期欠席率は1.11%です。

表 4 学科別・学年別・男女別長期欠席者(全日制)

区 分		平成24年度		平成23年度		増 減	
		人数	長期欠席率	人数	長期欠席率	人数	長期欠席率
年度当初在籍生徒		123,558人		121,601人		1,957人	
長期欠席(30日以上)		3,640人	2.95%	3,877人	3.19%	△ 237	△ 0.24%
長期欠席(50日以上)		1,376人	1.11%	1,431人	1.18%	△ 55	0.07%
学 科	普 通 科	2,521人	2.61%	2,750人	2.90%	△ 229	△ 0.29%
	専 門 学 科	536人	3.12%	552人	3.21%	△ 16	△ 0.09%
	総 合 学 科	583人	5.94%	575人	6.06%	8	△ 0.12%
学 年	1 学 年	811人	1.92%	853人	2.08%	△ 42	△ 0.16%
	2 学 年	1,301人	3.22%	1,466人	3.52%	△ 165	△ 0.30%
	3 学 年	1,485人	3.64%	1,487人	3.82%	△ 2	△ 0.18%
	4 学 年	43人	33.59%	71人	47.65%	△ 28	△ 14.06%
男 女	男 子	1,623人	2.72%	1,742人	2.96%	△ 119	△ 0.24%
	女 子	2,017人	3.16%	2,135人	3.40%	△ 118	△ 0.24%

※長期欠席率は、学科、学年、男女それぞれの総数に対する割合です。

<定時制の課程>

1) 概況(表5、図3)

年度当初在籍生徒は9,351人であったのに対し、年度末在籍生徒は8,252人となっています。

表 5 異動状況総括表(定時制)

区 分	平成24年度		平成23年度		増 減	
	人数	構成比	人数	構成比	人数	構成比
年度当初在籍生徒	9,351人	100.00%	9,097人	100.00%	254人	—
転・編入者	62人	0.66%	68人	0.75%	△ 6人	△ 0.09%
転出者	51人	0.55%	52人	0.57%	△ 1人	△ 0.02%
退学者	1,109人	11.86%	1,170人	12.86%	△ 61人	△ 1.00%
年度末在籍生徒	8,252人	88.25%	7,856人	86.36%	396人	1.89%
異動生徒	1,222人	13.07%	1,290人	14.18%	△ 68人	△ 1.11%
長期欠席者(50日以上)	2,213人	23.67%	2,063人	22.68%	150人	0.99%
原級留置者	180人	4.08%	217人	4.87%	△ 37人	△ 0.79%

※ 長期欠席者、原級留置者の構成比は、年度当初の在籍生徒数に対する割合であり、原級留置者は学年制の在籍生徒数に対する割合です。
(学年制在籍生徒数⇒平成24年度…4,408人、平成23年度…4,460人)

調査を開始した昭和51年度からの異動状況別の推移は、図3のとおりです

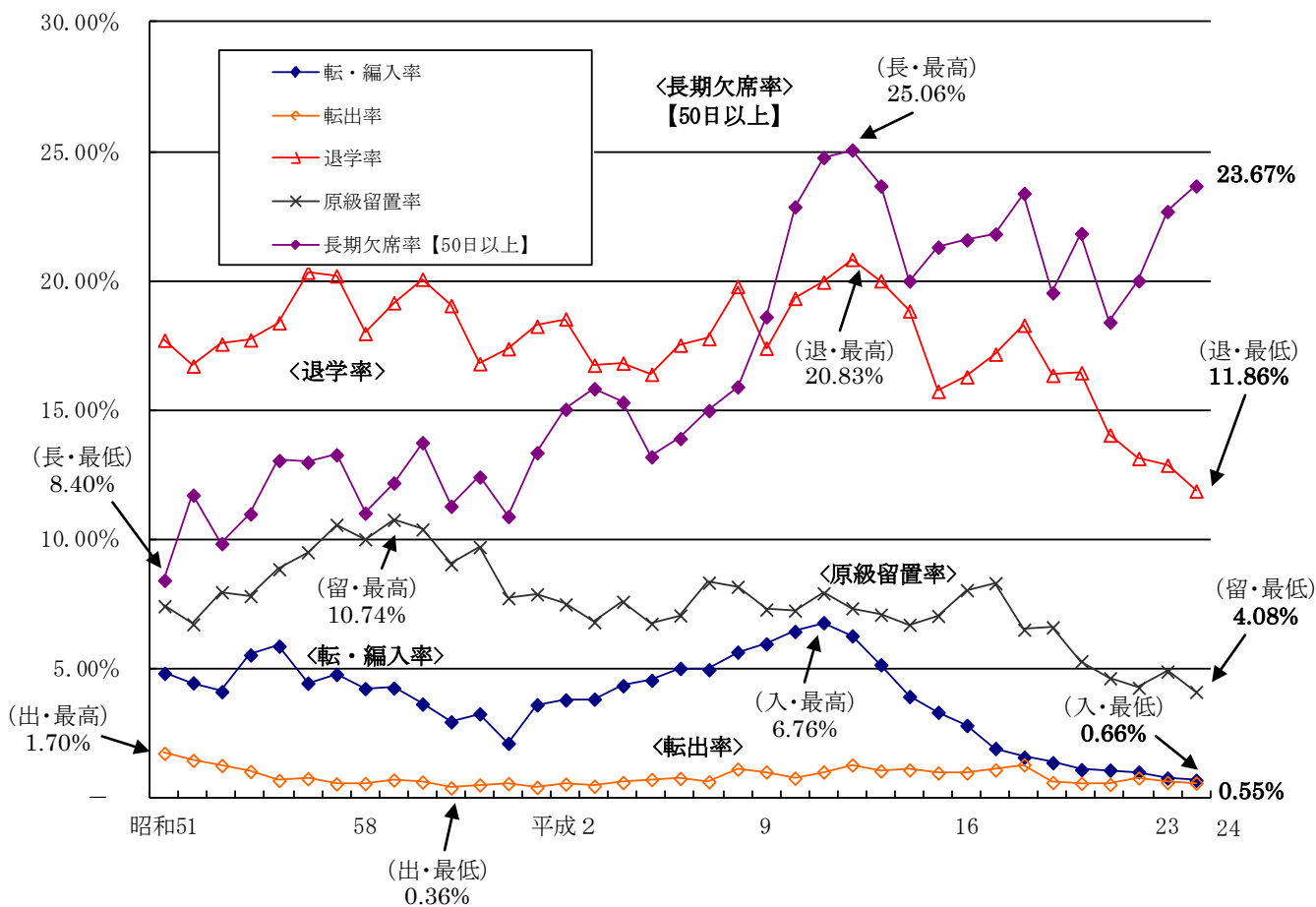


図 3 転・編入率、転出率、退学率、原級留置率、長期欠席率の推移(定時制)

2) 退学者

ア 総括(表6、図4参照)

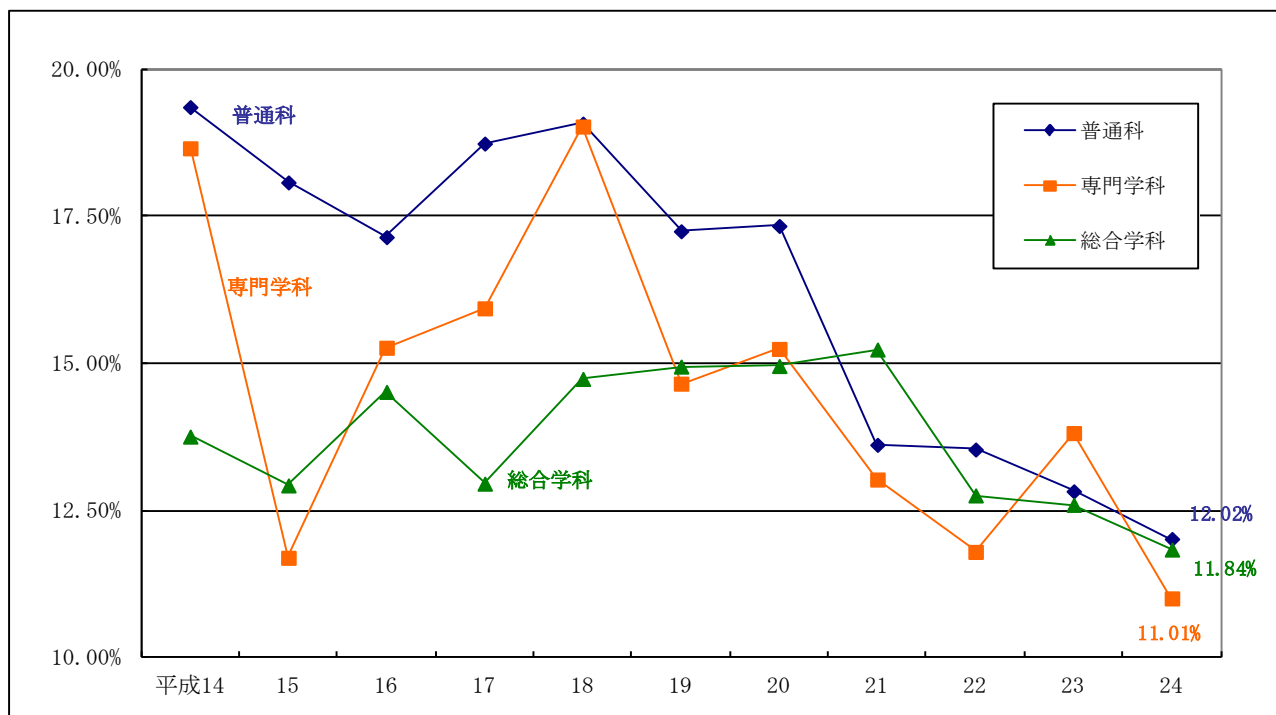
退学者数は1,109人(前年度比61人減少)です。年度当初在籍生徒数(9,351人)に対する割合(退学率)は11.86%(前年度比1ポイント低下)です。

表 6 学科別・学年別・男女別退学者(定時制)

区 分		平成24年度		平成23年度		増 減	
		人 数	退 学 率	人 数	退 学 率	人 数	退 学 率
年度当初在籍生徒数		9,351人		9,097人		254人	
合 計		1,109人	11.86%	1,170人	12.86%	△ 61人	△ 1.00%
学 科	普 通 科	676人	12.02%	693人	12.83%	△ 17人	△ 0.81%
	専 門 学 科	106人	11.01%	131人	13.82%	△ 25人	△ 2.81%
	総 合 学 科	327人	11.84%	346人	12.60%	△ 19人	△ 0.76%
学 年	1 学 年	547人	17.05%	602人	18.43%	△ 55人	△ 1.38%
	2 学 年	278人	11.00%	301人	11.51%	△ 23人	△ 0.51%
	3 学 年	178人	7.70%	160人	7.77%	18人	△ 0.07%
	4 学 年	106人	8.15%	107人	9.26%	△ 1人	△ 1.11%
男 女	男 子	648人	11.48%	718人	13.21%	△ 70人	△ 1.73%
	女 子	461人	12.44%	452人	12.35%	9人	0.09%

※退学率は、学科、学年、男女それぞれの総数に対する割合です。

学科別退学者数の過去10年間の推移は、図4のとおりです。



※総合学科については平成14年度から設置されました。

図 4 学科別退学率の推移(定時制)

イ 理由別退学者(表7参照)

理由別では、「学校生活・学業不適応」が最も多く、次いで「進路変更」、「家庭の事情」、「仕事の多忙」となっています。

表 7 理由別退学者(定時制)

区 分	平成24年度		平成23年度		増 減	
	人数	構成比	人数	構成比	人数	構成比
退 学 者 数	1,109人		1,170人		△ 61人	
学校生活・学業不適応	398人	35.9%	287人	24.5%	111人	11.4%
もともと高校生活に熱意がない	197人	17.8%	148人	12.6%	49人	5.2%
授業に興味がない	91人	8.2%	59人	5.0%	32人	3.2%
人間関係がうまく保てない	47人	4.2%	35人	3.0%	12人	1.2%
学校の雰囲気があわない	22人	2.0%	15人	1.3%	7人	0.7%
そ の 他	41人	3.7%	30人	2.6%	11人	1.1%
進 路 変 更	377人	34.0%	396人	33.8%	△ 19人	0.2%
就 職 を 希 望	198人	17.9%	199人	17.0%	△ 1人	0.9%
別の高校への入学を希望	58人	5.2%	42人	3.6%	16人	1.6%
高校卒業程度認定試験受験を希望	13人	1.2%	36人	3.1%	△ 23人	△ 1.9%
専修・各種学校への入学を希望	14人	1.3%	13人	1.1%	1人	0.2%
そ の 他	94人	8.5%	106人	9.1%	△ 12人	△ 0.6%
仕 事 の 多 忙	101人	9.1%	132人	11.3%	△ 31人	△ 2.2%
家 庭 の 事 情	105人	9.5%	114人	9.7%	△ 9人	△ 0.2%
経 済 的 理 由	14人	1.3%	30人	2.6%	△ 16人	△ 1.3%
学 業 不 振	24人	2.2%	146人	12.5%	△ 122人	△ 10.3%
病 気 ・ け が	18人	1.6%	19人	1.6%	△ 1人	—
問 題 行 動 等	18人	1.6%	10人	0.9%	8人	0.7%
勤 務 先 の 事 情	16人	1.4%	3人	0.3%	13人	1.1%
死 亡	2人	0.2%	5人	0.4%	△ 3人	△ 0.2%
そ の 他	36人	3.2%	28人	2.4%	8人	0.8%

※ 理由別の「仕事の多忙」「勤務先の事情」は定時制、通信制のみの区分です。それ以外の区分はすべて全日制と同じです。

3) 長期欠席者(表8参照)

平成24年度の長期欠席者の状況は次のとおりです。

表 8 学科別・学年別・男女別長期欠席者(定時制)

区 分	平成24年度		平成23年度		増 減		
	人数	長期欠席率	人数	長期欠席率	人数	長期欠席率	
年度当初在籍生徒数	9,351人		9,097人		254人		
長期欠席者(30日以上)	3,588人	38.37%	3,258人	35.81%	330人	2.56%	
長期欠席者(50日以上)	2,213人	23.67%	2,063人	22.68%	150人	0.99%	
学 科	普 通 科	2,271人	40.37%	1,943人	35.97%	328人	4.40%
	専 門 学 科	234人	24.30%	244人	25.74%	△ 10人	△ 1.44%
	総 合 学 科	1,083人	39.21%	1,071人	38.99%	12人	0.22%
学 年	1 学 年	1,161人	36.18%	1,141人	34.93%	20人	1.25%
	2 学 年	996人	39.40%	989人	37.83%	7人	1.57%
	3 学 年	916人	39.60%	658人	31.94%	258人	7.66%
	4 学 年	515人	39.58%	470人	40.66%	45人	△ 1.08%
男 女	男 子	2,110人	37.37%	1,947人	35.82%	163人	1.55%
	女 子	1,478人	39.89%	1,311人	35.81%	167人	4.08%

<通信制の課程>

年度当初在籍生徒は6,349人であったのに対し、年度末在籍生徒は5,501人となっています。(表9参照)

表 9 異動状況総括表(通信制)

区 分	平成24年度		平成23年度		増 減	
	人数	構成比	人数	構成比	人数	構成比
年度当初在籍生徒数	6,349人	100.00%	6,453人	100.00%	△ 104人	
転・編入者数	181人	2.85%	171人	2.65%	10人	0.20%
転出者数	38人	0.60%	26人	0.40%	12人	0.20%
退学者数	991人	15.61%	1,041人	16.13%	△ 50人	△ 0.52%
年度末在籍生徒数	5,501人	86.64%	5,553人	86.05%	△ 52人	0.59%

退学者は991人で、理由別では「学業不振」が最も多く、次いで「進路変更」、「学校生活・学業不適應」となっています。(表10参照)

表 10 理由別退学者(通信制)

区 分	平成24年度		平成23年度		増 減	
	人数	退学率	人数	退学率	人数	退学率
退 学 者 数	991人		1,041人		△ 50人	
学校生活・学業不適應	22人	2.2%	21人	2.0%	1人	0.2%
もともと高校生活に熱意がない	5人	0.5%	6人	0.6%	△ 1人	△ 0.1%
授業に興味がない	3人	0.3%	1人	0.1%	2人	0.2%
人間関係がうまく保てない	2人	0.2%	4人	0.4%	△ 2人	△ 0.2%
学校の雰囲気があわない	11人	1.1%	8人	0.8%	3人	0.3%
そ の 他	1人	0.1%	2人	0.2%	△ 1人	△ 0.1%
進 路 変 更	81人	8.2%	106人	10.2%	△ 25人	2.0%
就 職 を 希 望	26人	2.6%	23人	2.2%	3人	0.4%
別の高校への入学を希望	26人	2.6%	41人	3.9%	△ 15人	△ 1.3%
高校卒業程度認定試験受験を希望	6人	0.6%	7人	0.7%	△ 1人	△ 0.1%
専修・各種学校への入学を希望	5人	0.5%	11人	1.1%	△ 6人	△ 0.6%
そ の 他	18人	1.8%	24人	2.3%	△ 6人	△ 0.5%
学 業 不 振	221人	22.3%	190人	18.3%	31人	4.0%
家庭の事情	2人	0.2%	9人	0.9%	△ 7人	△ 0.7%
問題行動等	2人	0.2%	6人	0.6%	△ 4人	△ 0.4%
病 気 ・ け が	2人	0.2%	2人	0.2%	—	—
経 済 的 理 由	6人	0.6%	—	—	6人	0.6%
死 亡	—	—	1人	0.1%	△ 1人	△ 0.1%
勤務先の事情	3人	0.3%	2人	0.2%	1人	0.1%
仕事の多忙	—	—	—	—	—	—
そ の 他	652人	65.8%	704人	67.6%	△ 52人	△ 1.8%

統 計 表

第 1 表	総括表（全日制）	36
第 2 表	総括表（定時制）	37
第 3 表	総括表（通信制）	38
第 4 表	転・編入者、転出者の状況別人数及び構成比（全日制）	39
第 5 表	転・編入者、転出者の状況別人数及び構成比（定時制）	40
第 6 表	転・編入者、転出者の状況別人数及び構成比（通信制）	41
第 7 表	退学者の理由別人数及び構成比（全日制）	42
第 8 表	退学者の理由別人数及び構成比（定時制）	43
第 9 表	退学者の理由別人数及び構成比（通信制）	44
第 10 表	退学者の退学後の進路状況（全日制）	45
第 11 表	退学者の退学後の進路状況（定時制）	46
第 12 表	退学者の退学後の進路状況（通信制）	47
第 13 表	原級留置者及び長期欠席者（全日制）	48
第 14 表	原級留置者及び長期欠席者（定時制）	48
第 15 表	原級留置者・留学者・長期欠席者の理由別人数及び構成比（全日制）	49
第 16 表	原級留置者・留学者・長期欠席者の理由別人数及び構成比（定時制）	50
第 17 表	30日以上長期欠席者の欠席日数・長期欠席後の状況及び構成比（全日制）	51
第 18 表	30日以上長期欠席者の欠席日数・長期欠席後の状況及び構成比（定時制）	52
付表 1	県立高校別退学者数の推移（全日制）	53
付表 2	県立高校別退学者数の推移（定時制）	55
付表 3	県立高校別退学者数の推移（通信制）	55

1. 統計表中の符号の用法は、次のとおりです。

「—」 計数がない場合

「…」 調査対象とならなかった場合

「0.0」 計数が単位未満だった場合

2. 構成比は四捨五入しているため、合計が100.0にならない場合があります。

3. 統計表中の学年の表示は、単位制の学校では1年次～3年次に、4学年は4年次以上に、それぞれ読み替えます。（今年度から全日制単位制の4年次以上の生徒の調査を実施しています。）

第1表 総括表(全日制)

(単位:人)

区分	年度当初在籍生徒数(A)				転入者数(B)				転出者数(C)				退学者数(D)				年度卒業者数				年度末在籍生徒数(F)											
	(4月1日現在)				転入率(%)				★転出率(%)				★退学者率(%)				(3月31日現在)															
	1学年	2学年	3学年	4学年	計	1学年	2学年	3学年	4学年	計	1学年	2学年	3学年	4学年	計	1学年	2学年	3学年	4学年	計	1学年	2学年	3学年	4学年								
平成23年度	123,558	42,216	40,449	40,765	128	184	0.15	96	65	21	2	584	0.47	221	275	88	1	1,125	0.91	398	474	216	37	11	29	21	4	122,008	41,682	39,747	40,490	89
平成22年度	121,601	40,935	41,605	38,912	149	280	0.23	127	104	48	1	530	0.44	218	253	93	3	1,247	1.03	454	543	214	36	9	28	13	18	120,073	40,418	40,894	38,668	93
平成21年度	120,363	42,233	39,794	38,191	145	183	0.14	91	56	25	1	547	0.45	218	230	83	16	1,398	1.16	520	578	263	37	8	17	19	20	118,552	41,578	39,033	37,668	73
平成20年度	117,801	40,534	39,057	38,210	...	173	0.16	62	99	22	...	549	0.47	208	243	98	...	1,426	1.21	661	707	289	...	11	17	27	...	115,982	39,770	38,357	37,855	...
平成19年度	115,896	40,023	39,149	36,724	...	209	0.18	93	85	31	...	513	0.44	202	236	75	...	1,865	1.61	861	707	297	...	17	45	33	...	113,694	39,036	38,263	36,395	...
平成18年度	114,955	40,183	37,830	36,942	...	197	0.17	80	99	18	...	584	0.44	243	249	92	...	2,036	1.77	927	815	294	...	17	34	19	...	112,513	39,076	36,848	36,589	...
平成17年度	116,611	38,923	38,071	39,617	...	285	0.22	118	114	23	...	684	0.59	276	293	115	...	2,089	1.79	948	812	329	...	18	49	19	...	114,074	37,799	37,049	39,226	...
平成16年度	120,388	39,123	40,777	40,488	...	275	0.23	104	135	36	...	791	0.66	279	379	133	...	1,952	1.62	968	718	266	...	9	50	18	...	117,902	37,971	39,774	40,157	...
平成15年度	123,881	41,921	41,692	40,268	...	275	0.22	122	125	28	...	758	0.61	275	361	122	...	1,976	1.60	979	750	247	...	14	58	31	...	121,392	40,775	40,663	39,954	...
男子計	59,774	20,433	19,624	19,653	64	72	0.12	44	21	7	...	271	0.45	113	125	33	...	553	0.93	223	215	97	18	...	9	9	1	59,012	20,141	19,296	19,530	45
女子計	63,784	21,783	20,825	21,112	64	112	0.18	52	44	14	2	313	0.49	108	150	55	...	572	0.90	175	259	119	19	11	20	12	3	62,996	21,541	20,451	20,960	44
普通科	96,593	32,992	31,589	31,944	68	153	0.16	84	53	15	1	399	0.41	148	194	57	...	754	0.78	253	340	140	21	9	25	21	1	95,571	32,666	31,092	31,766	47
通信科	46,139	15,724	15,131	15,252	32	64	0.14	40	18	6	...	176	0.38	73	81	22	...	345	0.75	125	145	66	9	...	9	9	...	45,673	15,566	14,914	15,170	23
専攻科	50,454	17,268	16,458	16,692	36	89	0.18	44	35	9	1	223	0.44	75	113	35	...	409	0.81	128	195	74	12	9	16	12	1	49,898	17,100	16,178	16,596	24
男子	17,157	5,909	5,718	5,522	8	21	0.12	8	9	4	...	126	0.73	53	57	16	...	236	1.38	117	97	20	2	2	4	...	2	16,814	5,745	5,571	5,494	4
女子	10,001	3,534	3,280	3,181	6	8	0.08	4	3	1	...	77	0.77	34	36	7	...	164	1.64	90	62	10	2	9,767	3,414	3,185	3,165	3
男子	7,156	2,375	2,438	2,341	2	13	0.18	4	6	3	...	49	0.68	19	21	9	...	72	1.01	27	35	10	...	2	4	...	1	7,047	2,331	2,386	2,329	1
女子	1,504	510	503	491	5	0.33	2	2	1	...	14	0.93	8	5	1	1,485	500	496	489	...
男子	639	242	201	196	1	0.16	1	1	8	1.25	5	3	630	236	198	196	...
女子	865	268	302	295	4	0.46	1	2	1	...	6	0.69	3	2	1	855	264	298	293	...
男子	6,557	2,295	2,193	2,069	...	5	0.08	4	1	60	0.92	21	33	6	...	139	2.12	75	55	9	6,363	2,203	2,106	2,054	...
女子	5,750	2,016	1,919	1,815	...	4	0.07	3	1	51	0.89	18	28	5	...	123	2.14	68	48	7	5,580	1,933	1,844	1,803	...
男子	807	279	274	254	9	1.12	3	5	1	...	16	1.98	7	7	2	783	270	262	251	...
女子	4,164	1,419	1,386	1,359	...	2	0.05	37	0.89	19	12	6	...	44	1.06	17	22	5	4,085	1,382	1,355	1,348	...
男子	1,355	489	435	431	17	1.25	11	4	2	...	11	0.81	5	4	2	1,327	473	427	427	...
女子	2,809	930	951	928	...	2	0.07	2	20	0.71	8	4	4	...	33	1.17	12	18	3	2,758	909	928	921	...
男子	4,932	1,685	1,636	1,603	8	14	0.28	4	6	4	...	24	0.49	11	10	3	...	39	0.79	17	15	5	2	1	4	...	4,881	1,660	1,614	1,603	4	
女子	2,257	787	725	739	6	4	0.18	1	2	1	...	8	0.35	4	4	...	22	0.97	12	7	1	2	2,230	772	716	739	3
男子	2,675	898	911	864	2	10	0.37	3	4	3	...	16	0.60	7	6	3	...	17	0.64	5	8	4	2,651	888	898	864	1
女子	9,808	3,315	3,142	3,299	52	10	0.10	4	3	2	1	59	0.80	20	24	15	...	135	1.38	28	37	56	14	9,623	3,271	3,084	3,230	38
男子	3,634	1,175	1,213	1,220	26	18	0.50	6	8	4	...	44	1.21	8	8	21	7	3,572	1,161	1,197	1,195	19
女子	6,174	2,140	1,929	2,079	26	10	0.16	4	3	2	1	41	0.66	14	16	11	...	91	1.47	20	29	35	7	6,051	2,110	1,887	2,035	19
男子	25,315	8,551	8,279	8,357	128	86	0.34	52	24	8	2	118	0.47	45	54	19	...	317	1.25	68	103	109	37	1	4	17	4	24,945	8,489	8,143	8,224	89
女子	10,419	3,442	3,430	3,483	64	34	0.33	23	10	1	...	38	0.36	16	16	6	...	120	1.15	29	28	45	18	10,286	3,420	3,396	3,425	45
男子	14,896	5,109	4,849	4,874	64	52	0.35	29	14	7	2	80	0.54	29	38	13	...	197	1.32	39	75	64	19	1	4	9	3	14,659	5,069	4,747	4,799	44

(注) 1 ★年度末在籍生徒数(A)に対する構成比(%)です。

2 年度末在籍生徒数(F)は、次の式で求めています。計:F=A+B+C+D+E 1学年:F=A+B+C+D+E 2学年:F=A+B+C+D+E 3学年:F=A+B+C+D+E 4学年:F=A+B+C+D+E 4

3 転入者数には、後期募集による入学者数を含まず、(後期募集は7月に県立神奈川総合高等学校で実施されています。)

4 転入者数には、後期募集による入学者数を含まず、(後期募集は7月に県立神奈川総合高等学校で実施されています。)

第2表 総括表(定時制)

区分	年度当初在籍生徒数(A) (4月1日現在)				転入者数(B)				転出者数(C)				退学者数(D)				年度末在籍生徒数(E) (3月31日現在)											
	計	1学年	2学年	3学年	計	転入率 (%)	1学年	2学年	3学年	4学年	計	退学者率 (%)	1学年	2学年	3学年	4学年	計	1学年	2学年	3学年	4学年							
																						1学年	2学年	3学年	4学年			
平成24年度	9,351	3,209	2,528	2,313	1,301	62	0.66	10	31	17	4	51	0.55	24	20	6	1	1,109	11.86	547	278	178	106	8,252	2,648	2,261	1,198	
平成23年度	9,097	3,267	2,614	2,060	1,156	68	0.75	9	34	19	6	52	0.57	26	13	9	4	1,170	12.86	602	301	160	107	7,856	2,648	2,334	1,864	
平成22年度	8,682	3,387	2,301	1,708	1,286	85	0.98	4	46	29	6	65	0.75	35	17	9	4	1,139	13.12	663	261	123	92	7,533	2,693	2,069	1,595	
平成21年度	8,085	3,025	1,983	1,907	1,170	85	1.05	6	47	16	16	40	0.49	14	9	7	10	1,134	14.03	625	276	143	90	6,996	2,392	1,745	1,086	
平成20年度	7,780	2,763	2,225	1,733	1,059	83	1.07	8	44	25	6	42	0.54	15	15	4	8	1,279	16.44	729	292	168	90	6,542	2,026	1,963	1,586	
平成19年度	7,681	3,097	2,053	1,589	942	103	1.34	7	57	26	13	44	0.57	19	16	6	3	1,255	16.34	734	311	135	75	6,485	2,351	1,783	1,474	
平成18年度	7,280	3,065	1,898	1,533	784	113	1.55	7	61	29	16	92	1.26	44	29	15	4	1,331	18.28	891	243	141	56	5,963	2,136	1,688	1,406	
平成17年度	7,044	2,892	1,844	1,320	988	133	1.89	10	63	32	28	75	1.06	40	28	7	-	1,209	17.16	757	276	137	39	5,893	2,105	1,603	1,208	
平成16年度	6,623	2,595	1,548	1,465	1,015	184	2.78	15	108	31	30	62	0.94	31	15	9	7	1,078	16.28	658	246	136	38	5,667	1,921	1,395	1,351	
平成15年度	6,178	2,304	1,636	1,262	976	203	3.29	25	95	52	31	58	0.94	27	17	10	4	971	15.72	631	223	90	27	5,352	1,671	1,491	1,214	
男子計	5,646	1,990	1,469	1,346	841	43	0.76	9	20	11	3	29	0.51	12	14	3	-	648	11.48	362	136	91	59	5,012	1,625	1,339	1,263	
女子計	3,705	1,219	1,059	967	460	19	0.51	1	11	6	1	22	0.59	12	6	3	1	461	12.44	185	142	87	47	3,240	1,023	922	882	
普通科	計	5,626	1,899	1,540	1,404	783	51	0.91	7	25	15	4	25	0.44	10	12	3	-	676	12.02	338	180	108	50	4,975	1,558	1,373	1,307
男子	3,157	1,100	839	763	455	34	1.08	7	15	9	3	14	0.44	3	9	2	-	369	11.69	213	80	52	24	2,808	891	765	718	
女子	2,469	799	701	641	328	17	0.69	-	10	6	1	11	0.45	7	3	1	-	307	12.43	125	100	56	26	2,167	667	608	589	
専攻科	計	963	337	238	226	162	4	0.42	-	3	1	-	8	0.83	6	1	1	-	106	11.01	71	21	12	2	853	260	219	214
男子	831	286	206	193	146	4	0.48	-	3	1	-	6	0.72	4	1	1	-	88	10.59	59	16	11	2	741	223	192	182	
女子	132	51	32	33	16	-	-	-	-	-	-	-	1.52	2	-	-	-	18	13.64	12	5	1	-	112	37	27	32	
農	計	98	36	29	30	3	-	-	-	-	-	3	3.06	3	-	-	-	4	4.08	4	-	-	-	-	91	29	29	30
男子	58	20	22	15	1	-	-	-	-	-	-	1	1.72	1	-	-	-	2	3.45	2	-	-	-	-	55	17	22	15
女子	40	16	7	15	2	-	-	-	-	-	-	2	5.00	2	-	-	-	-	5.00	2	-	-	-	-	36	12	7	15
工	計	765	266	182	171	146	4	0.52	-	3	1	-	5	0.65	3	1	1	-	90	11.76	62	16	10	2	674	201	168	161
男子	732	250	175	166	141	4	0.55	-	3	1	-	5	0.68	3	1	1	-	82	11.20	55	15	10	2	649	192	162	156	
女子	33	16	7	5	5	-	-	-	-	-	-	-	-	-	-	-	-	8	24.24	7	1	-	-	25	9	6	5	
商	計	100	35	27	25	13	-	-	-	-	-	-	-	-	-	-	-	12	12.00	5	5	2	-	88	30	22	23	
男子	41	16	9	12	4	-	-	-	-	-	-	-	-	-	-	-	-	4	9.76	2	1	1	-	37	14	8	11	
女子	59	19	18	13	9	-	-	-	-	-	-	-	-	-	-	-	-	8	13.56	3	4	1	-	51	16	14	12	
総合学科	計	2,762	973	750	683	356	7	0.25	3	3	1	-	18	0.65	8	7	2	1	327	11.84	138	77	58	54	2,424	830	669	624
男子	1,658	604	424	390	240	5	0.30	2	2	1	-	9	0.54	5	4	-	-	191	11.52	90	40	28	33	1,463	511	382	363	
女子	1,104	369	326	293	116	2	0.18	1	1	1	-	9	0.82	3	3	2	1	136	12.32	48	37	30	21	961	319	287	261	
(単位換算制)	計	4,943	1,682	1,413	1,306	542	19	0.38	4	11	2	2	32	0.65	16	11	4	1	534	10.80	195	138	115	86	4,396	1,475	1,275	1,189
男子	2,723	946	756	679	342	13	0.48	3	7	1	2	16	0.59	8	7	1	-	279	10.25	121	63	45	50	2,441	820	693	634	
女子	2,220	736	657	627	200	6	0.27	1	4	1	-	16	0.72	8	4	3	1	255	11.49	74	75	70	36	1,955	655	582	555	

(注)1 ★欄は、年度当初在籍生徒数(A)に対する構成比(%)です。

2 年度末在籍生徒数(E)は、次の式で求めています。E=A+B-C-D ただし、留学終了等に伴う年度途中の進級・卒業者がいる場合は、一致しないことがあります。

3 総合学科は平成14年度から設置されました。

第3表 総括表(通信制) (単位:人)

区分	年度当初在籍生徒数(A) (4月1日現在)				転・編入者数(B)				転出者数(C)				退学者数(D)				年度末在籍生徒数(E) (3月31日現在)											
	計	1学年	2学年	3学年	4学年	★ 転入率 (%)	1学年	2学年	3学年	4学年	★ 転出率 (%)	1学年	2学年	3学年	4学年	計	1学年	2学年	3学年	4学年								
																					1学年	2学年	3学年	4学年				
平成24年度	6,349	3,701	1,537	978	133	181	2.85	30	112	33	6	38	0.60	24	9	5	—	991	15.61	768	161	51	11	5,501	2,939	1,479	955	128
男子計	3,523	2,048	826	589	60	84	2.38	17	51	13	3	24	0.68	16	5	3	—	498	14.14	396	66	31	5	3,085	1,653	806	568	58
女子計	2,826	1,653	711	389	73	97	3.43	13	61	20	3	14	0.50	8	4	2	—	493	17.45	372	95	20	6	2,416	1,286	673	387	70
平成23年度	6,453	3,914	1,557	911	71	171	2.65	59	87	23	2	26	0.40	19	3	4	—	1,041	16.13	744	219	68	10	5,553	3,210	1,422	862	59
平成22年度	6,562	4,013	1,483	961	105	274	4.18	34	140	84	16	16	0.24	13	2	1	—	1,105	16.84	732	244	116	13	5,637	3,309	1,384	880	64
平成21年度	6,329	261	4.12	34	0.54	1,016	16.05	5,540

(注)1 ★欄は、年度当初在籍生徒数(A)に対する構成比(%)です。

2 年度末在籍生徒数(E)は、次の式で求めています。E=A+B+C-D

第6表 転・編入者、転出者の状況別人数及び構成比（通信制）

（単位：人）

区分	転・編入者の状況										転出者の状況																	
	計	県内の高校（全日制・定時制）					県外 高校の （全・定）	通信制 高校					計	県内の高校（全日制・定時制）					県外 高校の （全・定）	通信制 高校								
		全日制		定時制				私立	全日制		定時制			私立	全日制		定時制			私立	全日制		定時制					
		普通科	専門学科	総合学科	普通科	専門学科			総合学科	普通科	専門学科	総合学科			普通科	専門学科	総合学科	普通科			専門学科	総合学科	普通科	専門学科	総合学科			
181	62	20	11	23	23	10	31	15	1	38	3	6	29	(100.0)	(34.3)	(11.0)	(6.1)	(12.7)	(12.7)	(5.5)	(17.1)	(8.3)	(0.6)	(100.0)	(7.9)	(15.8)	(76.3)	
男子	84	26	10	3	9	5	17	9	—	24	2	3	3	—	24	2	3	—	—	19	3	3	—	19	(8.3)	(12.5)	(79.2)	
女子	97	36	10	8	14	5	14	6	1	14	5	14	6	1	14	—	—	—	—	10	—	—	—	10	(7.1)	(21.4)	(71.4)	
1学年	30	9	3	1	6	2	3	3	—	24	1	3	3	—	24	1	3	—	—	20	—	—	—	20	(4.2)	(12.5)	(83.3)	
2学年	112	39	12	6	15	6	16	7	1	9	6	16	7	1	9	2	3	—	—	4	—	—	—	4	(22.2)	(33.3)	(44.4)	
3学年	33	13	5	2	1	2	10	4	—	5	2	10	4	—	5	—	—	—	—	5	—	—	—	5	(—)	(—)	(100.0)	
4学年	6	1	—	2	1	—	2	1	—	—	—	2	1	—	—	—	—	—	—	—	—	—	—	—	—	(—)	(—)	(—)

（注）1（ ）内は構成比です。構成比は合計に対する割合で、小数点以下第2位を四捨五入しているため、内訳の計が100.0にならない場合があります。

第10表 退学者の退学後の進路状況（全日制）

（単位：人）

区分	退学者合計	入学編入学進				別の進路				内訳				就職	アルバイト	無職	その他・不明
		小計	全日公立高校	全日私立高校	定時公立高校	定時私立高校	通（公立）	通（私立）	通（私立）	専修学校への進学	職業訓練校	職業訓練校	職業訓練校				
合計	1,125 (100.0)	165 (14.7)	17 (1.5)	2 (0.2)	26 (2.3)	1 (0.1)	75 (6.7)	44 (3.9)	24 (2.1)	115 (10.2)	114 (10.1)	336 (29.9)	87 (7.7)	284 (25.2)			
男子	553 (100.0)	89 (16.1)	12 (2.2)	1 (0.2)	19 (3.4)	—	35 (6.3)	22 (4.0)	13 (2.4)	65 (11.8)	92 (16.6)	122 (22.1)	37 (6.7)	135 (24.4)			
女子	572 (100.0)	76 (13.3)	5 (0.9)	1 (0.2)	7 (1.2)	1 (0.2)	40 (7.0)	22 (3.8)	11 (1.9)	50 (8.7)	22 (3.8)	214 (37.4)	50 (8.7)	149 (26.0)			
1学年	398 (100.0)	75 (18.8)	9 (2.3)	1 (0.3)	17 (4.3)	1 (0.3)	27 (6.8)	20 (5.0)	12 (3.0)	20 (5.0)	44 (11.1)	131 (32.9)	29 (7.3)	87 (21.9)			
2学年	474 (100.0)	68 (14.3)	6 (1.3)	1 (0.2)	8 (1.7)	—	36 (7.6)	17 (3.6)	6 (1.3)	47 (9.9)	50 (10.5)	152 (32.1)	43 (9.1)	108 (22.8)			
3学年	216 (100.0)	19 (8.8)	2 (0.9)	—	1 (0.5)	—	11 (5.1)	5 (2.3)	3 (1.4)	46 (21.3)	20 (9.3)	45 (20.8)	12 (5.6)	71 (32.9)			
4学年	37 (100.0)	3 (8.1)	—	—	—	—	1 (2.7)	2 (5.4)	3 (8.1)	2 (5.4)	—	8 (21.6)	3 (8.1)	18 (48.6)			
普通科	754 (100.0)	113 (15.0)	11 (1.5)	2 (0.3)	14 (1.9)	—	55 (7.3)	31 (4.1)	19 (2.5)	86 (11.4)	62 (8.2)	250 (33.2)	66 (8.8)	158 (21.0)			
男子	345 (100.0)	57 (16.5)	8 (2.3)	1 (0.3)	9 (2.6)	—	25 (7.2)	14 (4.1)	10 (2.9)	50 (14.6)	47 (13.7)	78 (22.6)	7 (2.0)	76 (21.7)			
女子	409 (100.0)	56 (13.7)	3 (0.7)	1 (0.2)	5 (1.2)	—	30 (7.4)	17 (4.2)	9 (2.2)	36 (8.8)	15 (3.7)	172 (42.5)	39 (9.5)	82 (20.3)			
計	236 (100.0)	42 (17.8)	4 (1.7)	—	12 (5.1)	1 (0.4)	17 (7.2)	8 (3.4)	3 (1.3)	13 (5.5)	13 (5.5)	65 (27.5)	13 (5.5)	50 (21.2)			
男子	164 (100.0)	30 (18.3)	4 (2.4)	—	10 (6.1)	—	10 (6.1)	6 (3.6)	2 (1.2)	7 (4.3)	7 (4.3)	37 (22.6)	5 (3.0)	35 (21.4)			
女子	72 (100.0)	12 (16.7)	—	—	2 (2.8)	1 (1.4)	7 (9.7)	2 (2.8)	1 (1.4)	6 (8.3)	6 (8.3)	28 (37.5)	8 (10.7)	15 (20.8)			
計	14 (100.0)	5 (35.7)	1 (7.1)	—	2 (14.3)	—	2 (14.3)	—	—	—	—	5 (35.7)	—	3 (21.4)			
男子	8 (100.0)	2 (25.0)	1 (12.5)	—	1 (12.5)	—	—	—	—	—	—	2 (25.0)	—	3 (37.5)			
女子	6 (100.0)	3 (50.0)	—	—	—	—	—	—	—	—	—	—	—	—			
計	139 (100.0)	23 (16.5)	2 (1.4)	—	7 (5.0)	—	10 (7.2)	3 (2.2)	3 (2.2)	6 (4.3)	6 (4.3)	27 (19.4)	5 (3.6)	35 (25.2)			
男子	123 (100.0)	21 (16.9)	2 (1.6)	—	7 (5.7)	—	9 (7.3)	3 (2.4)	2 (1.6)	3 (2.4)	3 (2.4)	23 (18.7)	5 (3.9)	29 (22.5)			
女子	16 (100.0)	2 (12.5)	—	—	—	—	1 (6.2)	—	1 (6.2)	—	—	4 (25.0)	—	6 (37.5)			
計	44 (100.0)	8 (18.2)	—	—	1 (2.3)	—	4 (9.1)	3 (6.8)	—	3 (6.8)	4 (9.1)	18 (40.9)	7 (15.9)	4 (9.1)			
男子	11 (100.0)	2 (18.2)	—	—	—	—	—	1 (9.1)	—	1 (9.1)	1 (9.1)	2 (18.2)	—	2 (18.2)			
女子	33 (100.0)	6 (18.2)	—	—	1 (3.0)	—	4 (12.1)	2 (6.1)	—	2 (6.1)	3 (9.1)	16 (48.5)	4 (12.1)	2 (6.1)			
計	39 (100.0)	6 (15.4)	1 (2.6)	—	2 (5.1)	—	1 (2.6)	2 (5.1)	—	4 (10.3)	5 (12.8)	15 (38.5)	1 (2.6)	8 (20.5)			
男子	22 (100.0)	5 (22.7)	1 (4.5)	—	—	—	—	—	—	—	—	—	—	—			
女子	17 (100.0)	1 (5.9)	—	—	—	—	—	—	—	—	—	—	—	—			
計	135 (100.0)	10 (7.4)	2 (1.5)	—	—	—	2 (2.2)	5 (3.7)	2 (1.5)	16 (11.9)	15 (11.1)	21 (15.6)	8 (5.9)	76 (56.3)			
男子	44 (100.0)	2 (4.5)	—	—	—	—	—	—	—	—	—	—	—	—			
女子	91 (100.0)	8 (8.8)	2 (2.2)	—	—	—	3 (3.3)	3 (3.3)	1 (1.1)	8 (8.8)	8 (8.8)	14 (15.5)	6 (6.6)	52 (57.1)			
計	317 (100.0)	32 (10.1)	3 (0.9)	2 (0.6)	2 (0.6)	—	15 (4.7)	10 (3.2)	7 (2.2)	34 (10.7)	18 (5.7)	76 (24.0)	32 (10.1)	118 (37.2)			
男子	120 (100.0)	15 (12.5)	1 (0.8)	1 (0.8)	1 (0.8)	—	6 (5.0)	5 (4.2)	4 (3.3)	16 (13.3)	12 (10.0)	22 (18.3)	9 (7.5)	42 (35.0)			
女子	197 (100.0)	17 (8.6)	2 (1.0)	1 (0.5)	1 (0.5)	—	9 (4.6)	5 (2.5)	3 (1.5)	18 (9.1)	6 (3.0)	54 (27.4)	23 (11.7)	76 (38.6)			

（注）1（ ）内は構成比です。構成比は合計に対する割合で、小数点以下第2位を四捨五入しているため、内訳の計が100.0にならない場合があります。

第11表 退学者の退学後の進路状況（定時制）

（単位：人）

区分	退学者合計	進路										内訳				就職	アルバイト	無職	その他不明				
		入学		編入		進学		たまたま		は		その		た	専					就	ア	無	そ
		(全日制私立高校)	(私立高校)	(全日制私立高校)	(私立高校)	(定時制私立高校)	(私立高校)	(定時制私立高校)	(私立高校)	(定時制私立高校)	(私立高校)	(定時制私立高校)	(私立高校)										
合計	1,109 (100.0)	67 (6.0)	7 (0.6)	1 (0.1)	22 (2.0)	1 (0.1)	31 (2.8)	5 (0.5)	9 (0.8)	20 (1.8)	188 (17.0)	560 (50.5)	99 (8.9)	166 (15.0)									
男子	648 (100.0)	38 (5.9)	7 (1.1)	1 (0.2)	17 (2.6)	—	11 (1.7)	2 (0.3)	6 (0.9)	10 (1.5)	145 (22.4)	317 (48.9)	49 (7.6)	83 (12.8)									
女子	461 (100.0)	29 (6.3)	—	—	5 (1.1)	1 (0.2)	20 (4.3)	3 (0.7)	3 (0.7)	10 (2.2)	43 (9.3)	243 (52.7)	50 (10.8)	83 (18.0)									
1学年	547 (100.0)	43 (7.9)	6 (1.1)	1 (0.2)	14 (2.6)	1 (0.2)	21 (3.8)	—	3 (0.5)	3 (0.5)	85 (15.5)	287 (52.5)	47 (8.6)	79 (14.4)									
2学年	278 (100.0)	19 (6.8)	1 (0.4)	—	6 (2.2)	—	7 (2.5)	5 (1.8)	4 (1.4)	3 (1.1)	44 (15.8)	140 (50.4)	31 (11.2)	37 (13.3)									
3学年	178 (100.0)	4 (2.2)	—	—	2 (1.1)	—	2 (1.1)	—	1 (0.6)	7 (3.9)	31 (17.4)	94 (52.8)	15 (8.4)	26 (14.6)									
4学年	106 (100.0)	1 (0.9)	—	—	1 (—)	—	1 (0.9)	—	—	6 (6.6)	28 (26.4)	39 (36.8)	6 (5.7)	24 (22.6)									
普通科	676 (100.0)	45 (6.7)	3 (0.4)	1 (0.1)	14 (2.1)	1 (0.1)	23 (3.4)	3 (0.4)	6 (0.9)	11 (1.6)	106 (15.7)	329 (48.7)	57 (8.4)	122 (18.0)									
男子	369	23	3	10	8	—	8	1	4	6	83	167	28	58									
女子	307	22	—	4	4	1	15	2	2	5	23	162	29	64									
専門	106 (100.0)	5 (4.7)	1 (0.9)	—	3 (2.8)	—	—	1 (0.9)	—	1 (0.9)	17 (16.0)	66 (62.3)	12 (11.3)	4 (3.8)									
男子	88	5	1	—	3	—	—	1	—	1	15	53	10	3									
女子	18	—	—	—	—	—	—	—	—	—	2	13	2	1									
農業	4 (100.0)	—	—	—	—	—	—	—	—	—	—	—	—	—									
男子	2	—	—	—	—	—	—	—	—	—	—	—	—	—									
女子	2	—	—	—	—	—	—	—	—	—	—	—	—	—									
工業	90 (100.0)	4 (4.4)	1 (1.1)	—	3 (3.3)	—	—	—	—	—	—	—	—	—									
男子	82	4	1	3	—	—	—	—	—	—	—	—	—	—									
女子	8	—	—	—	—	—	—	—	—	—	—	—	—	—									
商業	12 (100.0)	1 (8.3)	—	—	—	—	—	1 (8.3)	—	—	—	—	—	—									
男子	4	—	—	—	—	—	—	—	—	—	—	—	—	—									
女子	8	—	—	—	—	—	—	—	—	—	—	—	—	—									
総合	327 (100.0)	17 (5.2)	3 (0.9)	—	5 (1.5)	—	8 (2.4)	1 (0.3)	2 (0.6)	8 (2.4)	65 (19.9)	165 (50.5)	30 (9.2)	40 (12.2)									
男子	191	10	3	4	—	3	—	—	1	3	47	97	11	22									
女子	136	7	—	1	—	5	—	—	1	5	18	68	19	18									
(単	534 (100.0)	26 (4.9)	3 (0.6)	—	7 (1.3)	1 (0.2)	13 (2.4)	2 (0.4)	5 (0.9)	13 (2.4)	96 (18.0)	278 (52.1)	51 (9.6)	65 (12.2)									
再位	279	11	3	5	—	3	—	—	3	5	67	145	16	32									
掲	255	15	—	2	—	10	—	2	2	8	29	133	35	33									
制)																							

(注)1 ()内は構成比です。構成比は合計に対する割合で、小数点以下第2位を四捨五入しているため、内訳の計が100.0にならない場合があります。

第12表 退学者の退学後の進路状況(通信制)

(単位:人)

区分	退学者合計	進路										内訳				アルバイト	無職	その他・不明
		入小計	全(公立)校	全(私立)校	定(公立)校	定(私立)校	は(公立)校	は(私立)校	通(公立)校	通(私立)校	通(信立)校	専修・等へ入学準備	た試験を受験予定者	就職	アルバイト			
合計	991 (100.0)	37 (3.7)	10 (1.0)	15 (1.5)	—	8 (0.8)	4 (0.4)	7 (0.7)	8 (0.8)	27 (2.7)	3 (0.3)	888 (89.6)						
男子	498 (100.0)	29 (5.8)	9 (1.8)	13 (2.6)	—	5 (1.0)	2 (0.4)	3 (0.6)	4 (0.8)	10 (2.0)	1 (0.2)	437 (87.8)						
女子	493 (100.0)	8 (1.6)	1 (0.2)	2 (0.4)	—	3 (0.6)	2 (0.4)	4 (0.8)	4 (0.8)	17 (3.4)	2 (0.4)	451 (91.5)						
1学年	768 (100.0)	33 (4.3)	9 (1.2)	14 (1.8)	—	6 (0.8)	4 (0.5)	4 (0.5)	4 (0.5)	24 (3.1)	2 (0.3)	685 (89.2)						
2学年	396 (100.0)	27 (6.8)	8 (2.0)	13 (3.3)	—	4 (1.0)	2 (0.5)	1 (0.3)	1 (0.3)	9 (2.3)	1 (0.3)	345 (86.9)						
3学年	161 (100.0)	3 (1.9)	1 (0.6)	1 (0.6)	—	1 (0.6)	—	2 (1.2)	3 (1.9)	2 (1.2)	1 (0.6)	145 (90.1)						
4学年	66 (100.0)	1 (1.5)	1 (1.5)	—	—	—	—	—	—	—	—	60 (90.9)						
合計	95 (100.0)	2 (2.1)	—	1 (1.1)	—	1 (1.1)	—	1 (1.1)	1 (1.1)	2 (2.1)	1 (1.1)	85 (89.5)						
男子	51 (100.0)	1 (2.0)	—	—	—	—	—	—	—	—	—	47 (92.2)						
女子	31 (100.0)	1 (3.2)	—	—	—	—	—	—	—	—	—	27 (87.1)						
合計	11 (100.0)	—	—	—	—	—	—	—	—	—	—	11 (100.0)						
男子	5 (100.0)	—	—	—	—	—	—	—	—	—	—	5 (100.0)						
女子	6 (100.0)	—	—	—	—	—	—	—	—	—	—	6 (100.0)						

(注)1()内は構成比です。構成比は合計に対する割合で、小数点以下第2位を四捨五入しているため、内訳の計が100.0にならない場合があります。

第13表 原級留置者及び長期欠席者（全日制）

区分	在籍生徒数	原級留置者		長期欠席者(30日以上) ※下段は50日以上					在籍生徒数	(再編) 5月1日までの退学者	原級留置者					在籍生徒数
		計	★原級留置率(%)	1学年	2学年	3学年	4学年	★長期欠席率(%)			1学年	2学年	3学年	4学年		
															計	
平成24年度	98,243	217	0.22	112	80	25	—	(6)	3,640	1,376	2.95	1.11	811	1,301	1,485	43
平成23年度	95,616	226	0.24	99	111	16	—	(5)	3,877	1,431	3.19	1.18	853	1,466	1,487	71
平成22年度	97,768	238	0.24	115	103	20	—	(7)	3,572	1,391	2.97	1.16	799	1,369	1,348	56
平成21年度	97,471	244	0.25	111	119	14	14	(7)	3,502	1,391	2.97	1.16	882	1,322	1,298	35
平成20年度	97,802	338	0.35	173	137	28	28	(1)	4,577	1,745	3.95	1.19	1,194	1,733	1,650	1,650
平成19年度	98,453	378	0.38	176	176	26	26	(4)	4,795	1,830	4.17	1.309	1,309	1,823	1,663	1,663
平成18年度	100,584	392	0.39	203	156	33	33	(5)	5,021	1,830	4.31	1.474	1,474	1,847	1,700	1,700
平成17年度	107,833	519	0.48	219	221	79	79	(2)	5,984	2,013	3.31	1.73	1,707	2,013	1,854	1,854
平成16年度	116,199	564	0.49	284	213	67	67	(9)	6,223	2,257	4.57	1.758	1,758	2,257	2,085	2,085
平成15年度	123,801	536	0.43	277	189	70	70	(13)	6,223	2,257	4.57	1.758	1,758	2,257	2,085	2,085
男子計	49,355	116	0.24	65	42	9	—	(4)	1,623	597	2.72	1.00	400	548	662	23
女子計	48,888	101	0.21	47	38	16	—	(2)	2,017	779	3.16	1.11	411	753	823	20
普通科	84,870	163	0.19	85	62	16	—	(5)	96,593	2,521	2.61	0.95	535	896	1,081	9
男子	41,359	81	0.20	46	30	5	—	(3)	46,139	1,119	2.43	0.95	254	361	500	4
女子	43,511	82	0.19	39	32	11	—	(2)	50,454	1,402	2.78	1.00	281	535	581	5
専攻科	13,373	54	0.40	27	18	9	—	(1)	17,157	536	3.12	1.60	160	200	172	4
男子	7,996	35	0.44	19	12	4	—	(1)	10,001	297	2.97	1.06	109	109	79	3
女子	5,377	19	0.35	8	6	5	—	(—)	7,156	239	3.34	1.54	51	91	93	1
農	1,504	9	0.60	7	2	—	—	(—)	1,504	45	2.99	1.12	19	14	—	—
業	639	4	0.63	3	1	—	—	(—)	639	12	1.88	0.4	6	6	2	—
門	865	5	0.58	4	1	—	—	(—)	865	33	3.82	0.8	13	12	—	—
工	6,557	34	0.52	17	12	5	—	(1)	6,557	186	2.84	1.00	67	29	—	—
業	5,750	29	0.50	15	10	4	—	(1)	5,750	158	2.75	0.95	74	58	26	—
学	807	5	0.62	2	2	1	—	(—)	807	28	3.47	1.16	9	3	—	—
商	4,164	9	0.22	2	3	4	—	(—)	4,164	156	3.75	1.30	67	59	—	—
業	1,355	2	0.15	1	1	—	—	(—)	1,355	56	4.13	1.12	24	20	—	—
業	2,809	7	0.25	1	2	4	—	(—)	2,809	100	3.56	1.18	43	39	—	—
科	1,148	2	0.17	1	1	—	—	(—)	4,932	149	3.02	0.88	28	47	70	4
の	252	—	—	—	—	—	—	(—)	2,257	71	3.15	1.16	21	31	3	3
他	896	2	0.22	1	1	—	—	(—)	2,675	78	2.92	1.12	26	39	1	—
計	(...)	9,808	583	5.94	1.16	205	232	30	—
学	(...)	3,634	207	5.70	1.40	78	73	16	—
科	(...)	6,174	376	6.09	1.76	127	159	14	—
単	(...)	25,315	1,245	4.92	2.44	468	490	43	—
位	(...)	10,419	479	4.60	1.75	191	191	23	—
制	(...)	14,896	766	5.14	1.54	293	299	20	—

第14表 原級留置者及び長期欠席者（定時制）

区分	在籍生徒数	原級留置者		長期欠席者(30日以上) ※下段は50日以上					在籍生徒数	(再編) 5月1日までの退学者	原級留置者					在籍生徒数
		計	★原級留置率(%)	1学年	2学年	3学年	4学年	★長期欠席率(%)			1学年	2学年	3学年	4学年		
															計	
平成24年度	4,408	180	4.08	78	47	41	14	(4)	3,588	38.37	1,161	996	611	515		
平成23年度	4,460	217	4.87	113	56	34	14	(9)	3,258	35.81	1,141	989	658	470		
平成22年度	4,604	195	4.24	107	36	33	19	(1)	2,985	34.38	1,215	718	558	494		
平成21年度	4,577	211	4.61	103	56	35	17	(3)	2,669	33.01	974	657	615	423		
平成20年度	4,818	254	5.27	121	80	28	25	(2)	1,487	18.39	578	363	323	223		
平成19年度	5,134	338	6.58	170	97	47	24	(6)	2,676	34.84	1,165	762	465	284		
平成18年度	5,375	349	6.49	170	102	45	32	(—)	1,702	23.38	918	372	270	142		
平成17年度	5,549	460	8.29	270	110	52	28	(8)	7,044	15.36	21.81	804	402	238	92	
平成16年度	5,558	446	8.02	223	138	65	20	(14)	6,823	14.29	21.58	717	370	243	99	
平成15年度	5,513	387	7.02	209	80	61	37	(4)	6,178	13.16	21.30	669	334	195	118	
男子計	2,923	129	4.41	58	32	31	8	(3)	5,646	2.110	37.37	725	541	323		
女子計	1,485	51	3.43	20	15	10	6	(1)	3,705	1.478	39.89	436	455	192		
普通科	3,445	146	4.24	61	36	36	13	(4)	5,626	2.271	40.37	739	651	580	301	
男子	2,092	96	4.59	41	22	26	7	(3)	3,157	1.239	39.25	425	338	309	167	
女子	1,353	50	3.70	20	14	10	6	(1)	2,469	1.032	41.80	314	313	271	134	
専攻科	963	34	3.53	17	11	5	1	(—)	963	234	24.30	83	63	51	37	
男子	831	33	3.97	17	10	5	1	(—)	831	208	25.03	74	54	45	35	
女子	132	1	0.76	—	—	—	—	(—)	132	26	19.70	9	9	6	2	
農	98	—	—	—	—	—	—	(—)	98	3	3.06	1	—	—	—	
業	58	—	—	—	—	—	—	(—)	58	—	—	—	—	—	—	
門	40	—	—	—	—	—	—	(—)	40	3	7.50	1	—	—	—	
工	765	34	4.44	17	11	5	1	(—)	765	208	27.19	74	54	44	36	
業	732	33	4.51	17	10	5	1	(—)	732	197	26.91	71	51	41	34	
学	33	1	3.03	—	—	—	—	(—)	33	11	33.33	3	3	3	2	
商	100	—	—	—	—	—	—	(—)	100	23	23.00	8	9	5	1	
業	41	—	—	—	—	—	—	(—)	41	11	26.83	3	3	4	1	
業	59	—	—	—	—	—	—	(—)	59	12	20.34	5	6	1	—	
科	(...)	2,662	1,083	39.21	339	282	285	177	
の	(...)	1,658	663	39.99	226	149	167	121	
他	(...)	1,104	420	38.04	113	133	118	56	
計	(...)	4,943	2,162	43.74	668	611	587	296	
学	(...)	2,723	1,157	42.49	369	316	300	172	
科	(...)	2,220	1,005	45.27	299	295	287	124	

(注)1 ★欄は、年度当初在籍生徒数に対する構成比(%)です。
2 単位制高校は学年制をとっていないため、「原級留置者調査」の対象外です。したがって年度当初在籍生徒数(★欄)にも含まれていません。

第15表 原級留置者・留学者・長期欠席者(30日以上)の理由別人数及び構成比(全日制)

区分	原級留置者		留学者		長期欠席者(30日以上)		その他		長期欠席者(30日以上)「不登校」(再掲)							
	計	不振	学業不振	出席不足数	出席不足日数	出席不足日数	出席不足日数	出席不足日数	計	有	無	その他				
合計	217	48	123	40	6	73	7	66	3,640	569	28	2,173	870	701	1,315	157
男子	116	32	60	24	—	26	—	26	1,623	244	16	931	432	310	560	61
女子	101	16	63	16	6	47	—	40	2,017	325	12	1,242	438	391	755	96
1学年	112	28	56	26	2	20	2	18	811	135	4	525	147	75	302	148
2学年	80	20	48	10	2	41	2	39	1,301	186	9	860	246	282	569	9
3学年	25	—	19	4	2	11	3	8	1,485	243	14	762	466	324	438	—
4学年	—	—	—	—	—	1	—	1	43	5	1	26	11	20	6	—
普通科	163	31	95	31	6	56	6	50	2,521	436	18	1,612	455	538	960	114
男子	81	18	44	19	—	23	—	23	1,119	191	9	679	240	233	400	46
女子	82	13	51	12	6	33	6	27	1,402	245	9	933	215	305	560	68
専門	54	17	28	9	—	15	1	14	536	92	9	210	225	39	165	6
農業	35	14	16	5	—	2	—	2	297	39	7	131	120	25	100	6
工業	19	3	12	4	—	13	1	12	239	53	2	79	105	14	65	—
商業	9	5	4	—	—	—	—	—	45	7	—	13	25	4	9	—
その他	4	4	—	—	—	—	—	—	—	—	—	—	—	—	—	—
学	5	1	4	—	—	—	—	—	33	4	—	9	20	4	5	—
科	34	10	19	5	—	—	—	—	186	33	5	87	61	19	62	6
男子	29	9	15	5	—	—	—	—	158	24	5	74	55	17	51	6
女子	5	1	4	—	—	—	—	—	28	9	—	13	6	2	11	—
計	9	1	4	4	—	1	—	1	156	29	2	57	68	8	49	—
男子	2	—	—	—	—	—	—	—	100	24	2	35	39	4	31	—
女子	7	1	3	4	—	14	1	13	149	23	2	53	71	8	45	—
計	2	—	—	—	—	2	—	2	100	23	2	31	47	4	27	—
男子	—	—	—	—	—	—	—	—	71	7	—	22	40	4	18	—
女子	2	1	1	—	—	12	1	11	78	16	—	22	40	4	18	—
計	—	—	—	—	—	2	—	2	583	41	1	351	190	124	190	37
男子	—	—	—	—	—	—	—	—	100	7	—	60	32	35	35	10
女子	—	—	—	—	—	—	—	—	207	14	—	121	72	52	60	9
計	—	—	—	—	—	—	—	—	376	27	1	230	118	72	130	28
男子	—	—	—	—	—	—	—	—	1,245	107	6	803	329	322	412	69
女子	—	—	—	—	—	21	1	20	1,077	86	—	64	26	403	412	69
計	—	—	—	—	—	—	—	—	100	34	3	306	136	131	157	18
男子	—	—	—	—	—	—	—	—	479	34	3	497	193	191	255	51
女子	—	—	—	—	—	17	1	16	766	73	3	497	193	191	255	51

(注1) ()内は構成比です。構成比は合計に対する割合で、小数点以下第2位を四捨五入しているため、内訳の計が100.0にならない場合があります。

(単位:人)

第17表 30日以上長期欠席者の欠席日数・長期欠席後の状況及び構成比(全日制)

区分	計	欠席日数					長期欠席後の状況				
		30日 以下	50日 以下	70日 以下	105日 以下	140日 以下	210日 以上	進級・卒業	原級留置	転出	退学
合計	3,640 (100.0)	2,264 (62.2)	549 (15.1)	356 (9.8)	227 (6.2)	234 (6.4)	10 (0.3)	2,553 (70.1)	201 (5.5)	249 (6.8)	637 (17.5)
男子	1,623 (100.0)	995 (61.3)	241 (14.8)	157 (9.7)	114 (7.0)	111 (6.8)	5 (0.3)	1,114 (68.6)	113 (7.0)	99 (6.1)	297 (18.3)
女子	2,017 (100.0)	1,269 (62.9)	308 (15.3)	199 (9.9)	139 (6.8)	123 (6.1)	5 (0.2)	1,439 (71.3)	88 (4.4)	150 (7.4)	340 (16.9)
1学年	811 (100.0)	411 (50.7)	142 (17.5)	118 (14.5)	78 (9.6)	60 (7.4)	2 (0.2)	432 (53.3)	82 (10.1)	91 (11.2)	206 (25.4)
2学年	1,301 (100.0)	730 (56.1)	206 (15.8)	157 (12.1)	94 (7.2)	110 (8.5)	4 (0.3)	854 (65.6)	57 (4.4)	121 (9.3)	269 (20.7)
3学年	1,485 (100.0)	1,106 (74.5)	189 (12.7)	78 (5.3)	53 (3.6)	55 (3.7)	4 (0.3)	1,247 (84.0)	54 (3.6)	37 (2.5)	147 (9.9)
4学年	43 (100.0)	17 (39.5)	12 (27.9)	3 (7.0)	2 (4.7)	9 (20.9)	—	20 (46.5)	8 (18.6)	—	15 (34.9)
普通科	2,521 (100.0)	1,598 (63.4)	374 (14.8)	229 (9.1)	159 (6.3)	152 (6.0)	9 (0.4)	1,801 (71.4)	144 (5.7)	161 (6.4)	415 (16.5)
男子	1,119 (100.0)	699 (62.5)	165 (14.7)	98 (8.8)	77 (6.9)	75 (6.7)	5 (0.4)	796 (71.4)	82 (7.4)	60 (5.4)	181 (16.5)
女子	1,402 (100.0)	899 (63.4)	209 (14.9)	131 (9.4)	82 (5.8)	77 (5.5)	4 (0.3)	1,005 (71.4)	62 (4.4)	101 (7.2)	234 (16.9)
専攻科	556 (100.0)	335 (60.1)	71 (12.8)	55 (10.0)	30 (5.4)	45 (8.1)	—	319 (57.0)	35 (6.3)	52 (9.3)	130 (23.4)
男子	297 (100.0)	178 (59.9)	39 (13.1)	31 (10.4)	26 (8.8)	23 (7.7)	—	159 (53.5)	22 (7.4)	30 (10.1)	86 (28.3)
女子	239 (100.0)	157 (66.1)	32 (13.4)	24 (10.1)	4 (1.7)	22 (9.3)	—	160 (67.2)	13 (5.4)	22 (8.5)	44 (19.1)
農業	45 (100.0)	33 (73.3)	5 (11.1)	3 (6.7)	1 (2.2)	3 (6.7)	—	29 (64.4)	3 (6.7)	4 (8.9)	9 (20.0)
男子	12 (100.0)	10 (83.3)	1 (8.3)	—	—	—	—	7 (58.3)	—	1 (8.3)	4 (33.3)
女子	33 (100.0)	23 (69.7)	4 (12.1)	3 (9.1)	—	3 (9.1)	—	22 (66.7)	3 (9.1)	3 (9.1)	5 (15.2)
工業	186 (100.0)	104 (55.9)	21 (11.3)	24 (12.9)	17 (9.1)	20 (10.8)	—	78 (41.9)	22 (11.8)	20 (10.8)	66 (35.5)
男子	158 (100.0)	87 (55.1)	18 (11.4)	21 (13.3)	17 (10.8)	15 (9.5)	—	66 (41.8)	19 (12.1)	16 (10.2)	57 (35.5)
女子	28 (100.0)	17 (60.7)	3 (10.7)	3 (11.0)	—	5 (18.2)	—	12 (42.9)	3 (10.7)	4 (14.3)	9 (32.1)
商業	156 (100.0)	101 (64.7)	31 (19.9)	14 (9.0)	3 (1.9)	7 (4.5)	—	102 (65.4)	7 (4.5)	17 (10.9)	30 (19.2)
男子	56 (100.0)	36 (64.3)	13 (23.2)	3 (5.4)	2 (3.6)	2 (3.6)	—	38 (67.9)	1 (1.8)	8 (14.3)	9 (16.1)
女子	100 (100.0)	65 (65.0)	18 (18.0)	11 (11.0)	1 (1.0)	5 (5.0)	—	64 (64.0)	6 (6.0)	9 (9.0)	21 (21.0)
その他	149 (100.0)	97 (65.1)	14 (9.4)	14 (9.4)	9 (6.0)	15 (10.1)	—	110 (73.8)	3 (2.0)	11 (7.4)	25 (16.8)
男子	71 (100.0)	45 (63.4)	7 (9.9)	7 (9.9)	6 (8.5)	6 (8.5)	—	48 (67.7)	2 (2.8)	5 (7.0)	16 (22.6)
女子	78 (100.0)	52 (66.7)	7 (8.9)	7 (8.9)	3 (3.8)	9 (11.5)	—	62 (79.9)	1 (1.3)	6 (7.7)	9 (11.5)
総合学科	583 (100.0)	331 (56.8)	104 (17.8)	72 (12.3)	38 (6.5)	37 (6.3)	1 (0.2)	433 (74.3)	22 (3.8)	36 (6.2)	92 (15.8)
男子	297 (100.0)	118 (39.7)	37 (12.5)	28 (9.4)	11 (3.7)	13 (4.4)	—	159 (53.5)	9 (3.0)	9 (3.0)	30 (9.8)
女子	316 (100.0)	213 (67.4)	67 (21.2)	44 (14.0)	27 (8.5)	24 (7.6)	—	274 (86.7)	13 (4.1)	27 (8.3)	62 (19.5)
(単 再)位 制	1,245 (100.0)	677 (54.4)	202 (16.2)	156 (12.5)	96 (7.7)	107 (8.6)	7 (0.6)	923 (74.1)	49 (3.9)	67 (5.4)	206 (16.5)
男子	479 (100.0)	249 (51.8)	79 (16.5)	63 (13.2)	40 (8.3)	46 (9.6)	2 (0.4)	357 (74.5)	31 (6.5)	17 (3.6)	74 (15.5)
女子	766 (100.0)	428 (55.9)	123 (16.1)	93 (12.1)	56 (7.3)	61 (8.0)	5 (0.7)	566 (73.8)	18 (2.3)	50 (6.6)	132 (17.2)

(注)1 ()内は構成比です。構成比は合計に対する割合で、小数点以下第2位を四捨五入しているため、内訳の計が100.0にならない場合があります。

第18表 30日以上の長期欠席者の欠席日数・長期欠席後の状況及び構成比(定時制) (単位:人)

区分	計	欠席日数					長期欠席後の状況				
		30日 以上	50日 以上	70日 以上	105日 以上	140日 以上	210日 以上	准 級 ・ 卒 業	原 級 留 置	転 出	退 学
合計	3,588 (100.0)	1,375 (38.3)	738 (20.6)	518 (14.4)	365 (10.2)	591 (16.5)	1 (0.0)	2,277 (63.5)	331 (9.2)	34 (0.9)	946 (26.4)
男子	2,110 (100.0)	834 (39.5)	430 (20.4)	298 (14.1)	205 (9.7)	342 (16.2)	1 (0.0)	1,301 (61.7)	248 (11.8)	17 (0.8)	544 (25.8)
女子	1,478 (100.0)	541 (36.6)	308 (20.8)	220 (14.9)	160 (10.8)	249 (16.8)	—	976 (66.0)	83 (5.6)	17 (1.2)	402 (27.2)
1学年	1,161 (100.0)	386 (33.2)	194 (16.7)	202 (17.4)	139 (12.0)	240 (20.7)	—	552 (47.5)	148 (12.7)	13 (1.1)	448 (38.6)
2学年	996 (100.0)	385 (38.7)	205 (20.6)	129 (13.0)	101 (10.1)	176 (17.7)	—	681 (68.4)	70 (7.0)	14 (1.4)	231 (23.2)
3学年	916 (100.0)	371 (40.5)	195 (21.3)	122 (13.3)	89 (9.7)	138 (15.1)	1 (0.1)	669 (73.0)	61 (6.7)	6 (0.7)	180 (19.7)
4学年	515 (100.0)	233 (45.2)	144 (28.0)	65 (12.6)	36 (7.0)	37 (7.2)	—	375 (72.8)	52 (10.1)	1 (0.2)	87 (16.9)
普通科	2,271 (100.0)	871 (38.4)	486 (21.4)	332 (14.6)	220 (9.7)	362 (15.9)	—	1,548 (68.2)	151 (6.6)	19 (0.8)	553 (24.4)
男子	1,239 (100.0)	509 (41.1)	251 (20.2)	175 (14.1)	110 (8.9)	194 (15.6)	—	847 (68.2)	97 (7.8)	10 (0.8)	285 (23.1)
女子	1,032 (100.0)	362 (35.0)	235 (22.8)	157 (15.2)	110 (10.7)	168 (15.6)	—	701 (67.5)	54 (5.1)	9 (0.9)	268 (26.2)
専門	234 (100.0)	119 (50.9)	55 (23.5)	22 (9.4)	20 (8.5)	17 (7.3)	1 (0.4)	119 (50.9)	30 (12.8)	2 (0.9)	83 (35.5)
男子	208 (100.0)	106 (50.9)	47 (22.6)	18 (8.7)	20 (9.6)	16 (7.7)	1 (0.5)	106 (50.9)	29 (13.6)	2 (1.0)	71 (34.1)
女子	26 (100.0)	13 (50.0)	8 (30.8)	4 (15.4)	—	1 (3.8)	—	13 (50.0)	1 (3.8)	—	12 (46.2)
産業	3 (100.0)	—	—	—	—	—	—	—	—	—	—
男女	—	—	—	—	—	—	—	—	—	—	—
学	208 (100.0)	105 (50.5)	45 (21.6)	21 (10.1)	20 (9.6)	17 (8.2)	—	105 (50.5)	30 (14.4)	2 (1.0)	71 (34.1)
工業	197 (100.0)	100 (50.8)	43 (21.8)	18 (9.1)	20 (10.0)	16 (8.1)	—	99 (50.3)	29 (14.7)	2 (1.0)	67 (33.9)
商業	11 (100.0)	5 (45.5)	2 (18.2)	3 (27.3)	—	1 (9.1)	—	6 (54.5)	1 (9.1)	—	4 (36.4)
商	23 (100.0)	11 (47.8)	10 (43.5)	1 (4.3)	—	—	1 (4.3)	11 (47.8)	—	—	12 (52.2)
業	11 (100.0)	6 (54.5)	4 (36.4)	—	—	—	—	7 (63.6)	—	—	4 (36.4)
男女	12 (100.0)	5 (41.7)	6 (50.0)	1 (8.3)	—	—	—	4 (33.3)	—	—	8 (66.7)
総合	1,083 (100.0)	385 (35.5)	197 (18.2)	164 (15.1)	125 (11.5)	212 (19.6)	—	610 (56.3)	150 (13.9)	13 (1.2)	310 (28.6)
男子	663 (100.0)	219 (33.0)	132 (19.8)	105 (15.7)	75 (11.3)	132 (19.8)	—	348 (52.5)	122 (18.4)	5 (0.8)	188 (28.4)
女子	420 (100.0)	166 (39.5)	65 (15.2)	59 (13.8)	50 (11.7)	80 (18.9)	—	262 (62.4)	28 (6.7)	8 (1.9)	122 (29.1)
単	2,162 (100.0)	709 (32.8)	416 (19.2)	346 (16.0)	258 (11.9)	433 (20.0)	—	1,440 (66.6)	153 (7.1)	29 (1.3)	540 (25.0)
位	1,157 (100.0)	373 (32.3)	230 (19.8)	191 (16.5)	127 (11.0)	236 (20.4)	—	744 (64.4)	124 (10.7)	12 (1.0)	277 (23.9)
制	1,005 (100.0)	336 (33.4)	186 (18.5)	155 (15.4)	131 (13.0)	197 (19.6)	—	696 (69.3)	29 (2.9)	17 (1.7)	263 (26.2)

(注)1 ()内は構成比です。構成比は合計に対する割合で、小数点以下第2位を四捨五入しているため、内訳の計が100.0にならない場合があります。

2 総合学科は平成14年度から設置されました。

付表1 県立高校別退学者数の推移(全日制)

(単位:人)

学校名	平成24年4月1日 現在の在籍生徒数	平成24年度 退学者数	平成23年度 退学者数	平成22年度 退学者数	平成21年度 退学者数
鶴見	829	1	3	1	4
鶴見総合	713	15	9	34	22
神奈川工業	909	10	23	14	13
神奈川総合	764	13	10	2	4
横浜翠嵐	865	1	2	2	2
城郷	833	4	0	5	1
横浜平沼	835	2	2	4	5
横浜緑ヶ丘	877	0	3	1	2
横浜立野	713	5	3	1	2
横浜清陵総合	745	1	6	1	4
横浜国際	507	3	2	3	0
横浜南陵	788	4	4	5	2
永谷	800	23	13	27	40
光陵	752	2	2	0	0
商工	686	12	16	8	23
保土ヶ谷	933	5	7	12	17
希望ヶ丘	836	1	0	1	1
二俣川看護福祉	460	3	3	6	4
旭	708	5	1	6	4
横浜旭陵	773	21	33	16	31
磯子工業	683	23	15	25	9
磯子	938	18	8	15	13
水取沢	867	3	2	5	1
金沢総合	755	5	5	9	5
釜利谷	792	22	31	34	42
港北	836	3	0	2	3
新羽	1056	16	14	18	7
岸根	904	2	2	3	1
霧が丘	985	3	3	1	3
白山	932	17	12	21	19
市ヶ尾	1189	2	1	0	1
田奈	672	17	27	20	20
元石川	861	1	0	6	3
川和	994	1	2	4	0
荏田	1146	4	2	2	2
新栄	908	8	3	5	4
舞岡	784	1	4	2	2
横浜桜陽	828	10	10	15	18
上矢部	786	5	5	5	10
柏陽	842	3	1	1	1
金井	746	4	2	2	1
横浜栄	712	1	3	0	2
松陽	715	2	1	1	1
横浜緑園総合	793	8	6	12	11
瀬谷	832	2	1	0	2
瀬谷西	864	7	5	12	6
川崎	713	8	10	9	9
大師	755	31	58	60	45
川崎工科	669	10	16	21	...
川崎工業	40
新城	827	4	4	2	2
住吉	873	2	5	1	5
川崎北	911	1	5	7	3
多摩	837	1	1	3	2
向の岡工業	656	37	37	26	39
生田	990	2	3	2	0
百合丘	871	1	5	3	9
生田東	754	4	5	5	2
菅	943	12	4	8	10
麻生総合	803	34	5	31	25
麻生	823	0	1	5	4
横須賀	879	2	1	3	2
横須賀大津	717	1	1	0	2
横須賀工業	687	7	13	18	15
海洋科学	448	19	19	15	29
追浜	716	0	0	2	0
津久井浜	669	2	4	3	0
大楠	639	36	55	44	65
横須賀明光	462	2	0	9	2
平塚江南	955	3	2	6	1
平塚農業	568	8	7	16	18
平塚工科	661	9	26	33	17
高浜	734	5	10	19	9
平塚商業	561	8	9	22	8

学校名	平成24年4月1日 現在の在籍生徒数	平成24年度 退学者数	平成23年度 退学者数	平成22年度 退学者数	平成21年度 退学者数
平塚湘風	709	18	25	32	33
大原	312	1	1	4	1
鎌倉	872	6	0	1	6
七里ガ浜	873	4	1	4	6
大船	864	3	2	3	2
深沢	588	4	3	3	4
湘南	1080	0	2	2	0
藤沢西	838	0	2	0	3
藤沢工科	691	14	15	15	21
藤沢清流	714	2	2	8	…
藤沢	…	…	…	…	5
大清水	…	…	…	…	0
藤沢総合	823	10	8	7	6
湘南台	832	3	1	1	3
小田原	965	2	1	3	2
小田原総合ビジネス	699	5	5	8	11
西湘	946	1	1	3	5
小田原城北工業	686	8	12	13	14
茅ヶ崎	911	3	4	3	1
茅ヶ崎北陵	834	0	3	1	1
鶴嶺	984	3	6	1	2
茅ヶ崎西浜	984	3	8	11	5
豆子	758	0	3	3	7
豆葉	736	3	6	10	5
相原	705	4	7	4	11
上溝	719	3	0	3	1
神奈川総合産業	718	4	3	3	13
相模原	835	0	2	0	0
麻溝台	996	4	3	1	3
上溝南	918	0	1	2	2
上鶴間	900	3	9	9	9
橋本	827	1	3	4	3
相模原青陵	708	8	7	13	…
相模台	…	…	…	…	2
新磯	…	…	…	…	11
相模原総合	758	2	7	3	7
弥栄	943	4	1	1	6
相模大野	315	1	0	1	3
相模田名	829	11	10	11	22
三浦臨海	695	33	38	19	24
秦野	1084	4	2	2	2
秦野総合	715	1	9	9	9
秦野曾屋	752	6	3	6	1
厚木	997	3	5	1	1
厚木東	838	2	1	5	1
厚木商業	792	13	16	17	17
厚木北	827	8	7	8	8
厚木清南	723	23	23	37	23
厚木西	716	2	4	4	2
大和	833	2	1	3	2
大和南	833	8	4	5	3
大和東	811	5	13	10	4
大和西	833	3	1	2	2
伊勢原	827	12	10	5	4
伊志田	837	1	2	3	2
中央農業	582	6	4	4	7
海老名	1075	6	3	2	2
有馬	819	0	1	2	2
座間	832	1	2	2	4
座間総合	710	6	9	10	14
足柄	832	2	2	3	3
綾瀬	944	6	8	11	9
綾瀬西	894	34	36	30	26
寒川	980	42	32	33	31
大磯	831	2	2	2	0
二宮	835	14	21	32	14
大井	647	43	41	39	24
山北	620	3	8	10	4
吉田島総合	563	12	24	21	…
吉田島農林	…	…	…	…	29
愛川	658	24	28	33	53
城山	858	7	10	11	4
津久井	641	30	52	46	55

付表2 県立高校別退学者数の推移（定時制）

（単位：人）

学校名	平成24年4月1日 現在の在籍生徒数	平成24年度 退学者数	平成23年度 退学者数	平成22年度 退学者数	平成21年度 退学者数
神奈川工業	448	54	52	51	61
横浜翠嵐	391	68	72	53	49
希望ヶ丘	461	60	48	62	56
磯子工業	317	37	29	38	43
川崎	236	23	25	27	21
向の岡工業	295	46	60	68	31
横須賀	247	35	52	65	66
追浜	278	41	46	46	53
平塚農業初声	98	4	11	4	1
平塚商業	274	37	49	48	42
湘南	421	56	46	60	49
小田原	223	26	17	32	19
小田原城北工業	99	15	21	13	12
茅ヶ崎	403	59	60	48	39
神奈川総合産業	368	44	37	35	45
秦野総合	165	38	31	37	28
厚木清南	498	48	45	61	59
伊勢原	197	26	49	34	18
相模向陽館	803	54	39	13	…
津久井	171	28	33	44	37

付表3 県立高校別退学者数の推移（通信制）

学校名	平成24年4月1日 現在の在籍生徒数	平成24年度 退学者数	平成23年度 退学者数	平成22年度 退学者数	平成21年度 退学者数
横浜修悠館	5,138	754	842	899	760
厚木清南	1,211	237	199	206	17