

# 平成26年度 公立高等学校等生徒の異動の状況

(平成27年5月1日現在)

平成27年8月

神奈川県教育委員会

# 目 次

## Ⅱ 平成26年度公立高等学校等生徒の異動の状況

概要 .....	1
集計結果の概要 .....	3
1 公立高等学校等 .....	3
<全日制の課程> .....	3
<定時制の課程> .....	7
<通信制の課程> .....	10
統 計 表 .....	11

## Ⅱ 平成26年度 公立高等学校等生徒の異動の状況

### 概要

神奈川県が実施する「公立高等学校等生徒の異動及び進路に関する調査」と「平成26年度神奈川県児童・生徒の問題行動等調査」の調査結果をもとに、県内の公立高等学校等生徒の平成26年度(平成26年4月1日から平成27年3月31日まで)における転・編入者、転出者、退学者、長期欠席者等の状況をまとめたものです。

1 調査期日 平成27年5月1日

2 集計対象

(1) 県内公立高等学校158校 (県立143校(分校1校を含む)・市立15校)

【全日制】 153校(県立139校・市立14校)

【定時制】 29校(県立 21校・市立 8校)※分校1校を含む

【通信制】 2校(県立 2校)

(2) 県内公立中等教育学校(後期課程)2校(県立2校)※全日制に含めて集計

3 主な集計事項 平成26年度(平成26年4月1日から平成27年3月31日)における次の事項

- ・ 転・編入者、転出者数
- ・ 退学者数
- ・ 原級留置者数
- ・ 長期欠席者数
- ・ 年度途中の進級・卒業者数

4 用語の定義

(1) 年度当初在籍生徒

平成26年4月1日現在の在籍者をいいます。ただし、同年4月1日付けで転・編入した生徒については、(3)「転・編入者」に含めます。

(2) 年度末在籍生徒

平成27年3月31日現在の在籍者をいいます。ただし、同年3月31日付けで転出した生徒は(5)「転出者」に、退学した生徒については、(6)「退学者」に含めます。

(3) 転・編入者

学校教育法施行規則第92条第1項又は第2項により転入した生徒、同第91条により編入した生徒及び後期募集により入学した生徒をいいます。(後期募集は7月に県立神奈川総合高等学校で実施されています。)

また、同一高等学校内の他の学科から異動してきた生徒も含めます。

- (4) 再入学者  
退学した後、再び同一高等学校内の同一課程、及び同一学科に編入した生徒をいいます。
- (5) 転出者  
学校教育法施行規則第92条第1項又は第2項により転出した生徒をいいます。また、同一高等学校内の他の学科へ異動した生徒も含めます。
- (6) 退学者  
学校教育法施行規則第94条により校長の許可を受けて退学した生徒をいいます。
- (7) 年度途中進級・卒業者  
学校教育法施行規則第93条により、留学先における取得単位が認定され、年度途中において進級または卒業の措置がとられた生徒等をいいます。
- (8) 原級留置者  
学年末に進級または卒業が認められなかった生徒のうち、4月1日以降も原級に留まっている生徒をいいます。ただし、3月31日現在において、教育委員会通知による留学中の者は除きます。
- (9) 長期欠席者  
平成18年度調査より、文部科学省の「児童生徒の問題行動等生徒指導上の諸問題に関する調査」に合わせ、30日以上にわたり欠席または休学した生徒を対象にしています。なお、集計結果の概要では、過去からの継続性を確保する必要がある項目については、50日以上で整理しています。

# 集計結果の概要

## 1 公立高等学校等

### <全日制の課程>

(1) 概況(表1、図1参照)

年度当初在籍生徒は 127,971人であったのに対し、年度末在籍生徒数は 126,428人でした。

表 1 異動状況総括表(全日制)

区 分	平成26年度		平成25年度		増 減	
	人数(人)	構成比(%)	人数(人)	構成比(%)	人数(人)	構成比
年度当初在籍生徒数	127,971	100.00	124,660	100.00	3,311	
転・編入者	195	0.15	158	0.13	37	0.02
転出者	584	0.46	552	0.44	32	0.02
退学者	1,126	0.88	1,230	0.99	△ 104	△ 0.11
年度途中卒業生	28	0.02	23	0.02	5	0.00
年度末在籍生徒	126,428	98.79	123,013	98.68	3,415	0.11
異動生徒	1,933	1.51	1,963	1.57	△ 30	△ 0.06
長期欠席者(50日以上)	1,353	1.06	1,264	1.01	89	0.05
原級留置者	194	0.19	210	0.21	△ 16	△ 0.02

注 構成比(%)は、年度当初在籍生徒数に対する割合です。  
 ただし、原級留置者の構成比(%)は学年制の在籍生徒数に対する割合です。  
 (学年制在籍生徒数⇒平成26年度…102,613人、平成25年度…99,718人)

調査を開始した昭和51年度からの異動状況別の推移は図1のとおりです。

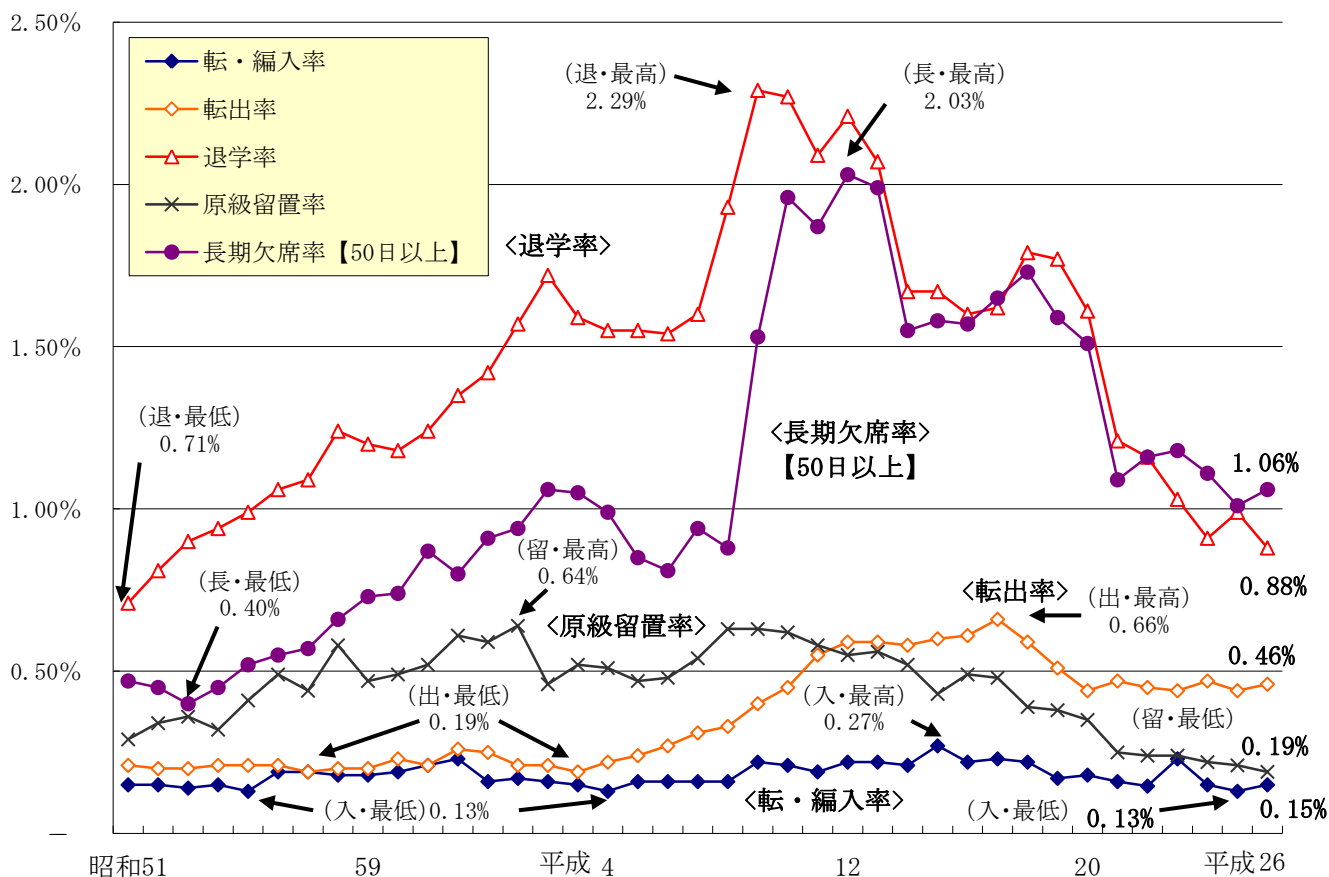


図 1 転・編入率、転出率、退学率、原級留置率、長期欠席率の推移(全日制)

(2) 退学者

ア 総括(表2、図2参照)

退学者数は1,126人(前年度比104人減少)です。年度当初在籍生徒数に対する割合(退学率)は0.88%(前年度比0.11ポイント低下)です。

表 2 学科別・学年別・男女別退学者(全日制)

区 分		平成26年度		平成25年度		増 減	
		人数(人)	退学率(%)	人数(人)	退学率(%)	人数(人)	構成比
年度当初在籍生徒数		127,971		124,660		3,311	
合 計		1,126	0.88	1,230	0.99	△ 104	△ 0.11
学 科	普 通 科	757	0.75	846	0.87	△ 89	△ 0.12
	専 門 学 科	249	1.43	236	1.37	13	0.06
	総 合 学 科	120	1.22	148	1.53	△ 28	△ 0.31
学 年	1 学 年	437	0.98	471	1.09	△ 34	△ 0.11
	2 学 年	449	1.06	487	1.17	△ 38	△ 0.11
	3 学 年	212	0.52	226	0.57	△ 14	△ 0.05
	4 学 年	28	21.71	46	35.94	△ 18	△ 14.23
男 女	男 子	604	0.97	625	1.03	△ 21	△ 0.06
	女 子	522	0.79	605	0.94	△ 83	△ 0.15

注 退学率(%)は、学科、学年、男女それぞれの年度当初在籍生徒数に対する割合です。

学科別の退学率の推移は図2のとおりです。

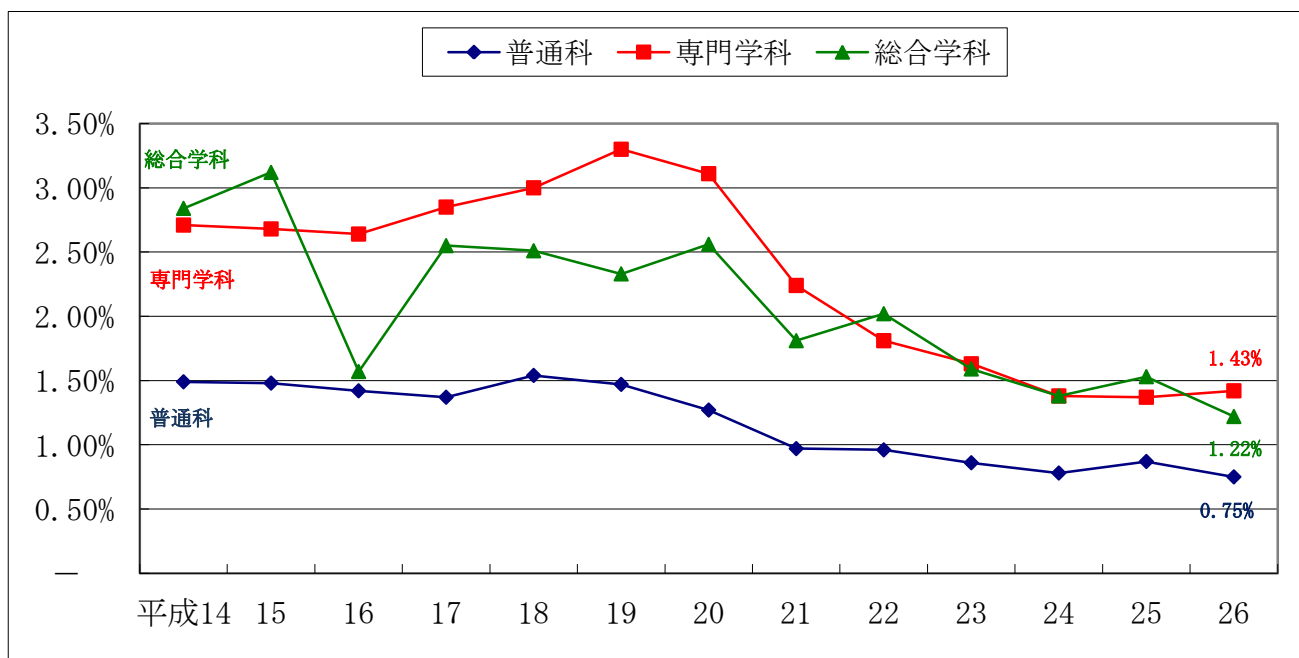


図 2 学科別退学率の推移(全日制)

イ 理由別退学者(表3参照)

理由別では、「進路変更」が最も多く、次いで「学校生活・学業不適応」、「学業不振」の順となっています。

表 3 理由別退学者(全日制)

区 分	平成26年度		平成25年度		増 減	
	人数(人)	構成比(%)	人数(人)	構成比(%)	人数(人)	構成比
退 学 者 数	1,126	100.0	1,230	100.0	△ 104	
学校生活・学業不適応	379	33.7	365	29.7	14	4.0
もともと高校生活に熱意がない	140	12.4	122	9.9	18	2.5
授業に興味がない	103	9.1	80	6.5	23	2.6
人間関係がうまく保てない	61	5.4	73	5.9	△ 12	△ 0.5
学校の雰囲気があわない	36	3.2	48	3.9	△ 12	△ 0.7
そ の 他	39	3.5	42	3.4	△ 3	0.1
進 路 変 更	471	41.8	580	47.2	△ 109	△ 5.4
就 職 を 希 望	129	11.5	177	14.4	△ 48	△ 2.9
別の高校への入学を希望	104	9.2	122	9.9	△ 18	△ 0.7
高校卒業程度認定試験受験を希望	98	8.7	120	9.8	△ 22	△ 1.1
専修・各種学校への入学を希望	17	1.5	12	1.0	5	0.5
そ の 他	123	10.9	149	12.1	△ 26	△ 1.2
学 業 不 振	108	9.6	119	9.7	△ 11	△ 0.1
家 庭 の 事 情	57	5.1	45	3.7	12	1.4
病 気 ・ け が	35	3.1	29	2.4	6	0.7
問 題 行 動 等	17	1.5	17	1.4	0	0.1
経 済 的 理 由	3	0.3	3	0.2	0	0.1
死 亡	15	1.3	17	1.4	△ 2	△ 0.1
そ の 他	41	3.6	55	4.5	△ 14	△ 0.9

注 構成比(%)は、退学者総数に対する割合で、小数点以下第2位を四捨五入しているため、内訳の合計が100.0にならない場合があります。

上記の理由別内訳は表4のと通りの区分となっています。

表 4 理由別内訳区分

学校生活・学業不適応	当該学校、高校生活又は授業に対する熱意、興味、関心、適応等の不足や喪失を原因として退学した者
もともと高校生活に熱意がない	高校に入学する段階で熱意がない又は入学先が本意として退学した者
授業に興味がない	入学時には高校に対する熱意や希望があったが、入学後、授業がつまらない、興味をもてない等の理由のために退学した者
人間関係がうまく保てない	生徒間でのトラブルや教師との問題により退学した者
学校の雰囲気があわない	入学時には高校に対する熱意や希望があったが、入学後、学校の教育・運営方針、環境等に不適応または反発などの理由により退学した者
そ の 他	上記以外の、たとえば、交友関係やアルバイト等による生活の乱れや、部活動での挫折による意欲喪失等の原因により退学した者
進 路 変 更	別の高校、専修・各種学校への入学希望、就職を希望、高卒程度認定試験受験を希望など学籍する高校以外の進路を積極的に希望し退学した者
学 業 不 振	高校入学後、学力不足のために授業の進度についていけず退学した者
家 庭 の 事 情	家庭状況の変化によるもので経済的理由以外のもの、例えば、保護者の事情のために退学した者
病 気 ・ け が	病気がち等の理由のため欠席日数が多くなって退学したり、病気や交通事故等によるけがにより退学した者
問 題 行 動 等	例えば不良行為、触法行為等により懲戒処分を受け、それを契機にして退学した者
経 済 的 理 由	保護者の事情等により、家計が困難になり退学した者
死 亡	在学中に死亡したため、除籍となり退学にいたった者
そ の 他	理由が不明なもの、理由が重複していて分別不能な理由により退学にいたった者

(3) 長期欠席者(表5参照)

平成26年度に30日以上にわたり欠席した生徒は3,457人(前年度比175人増加)です。50日以上にわたり欠席した生徒は1,353人です。

30日以上にわたり欠席した生徒の年度当初在籍生徒数に対する割合(長期欠席率)は2.70%(前年度比0.07ポイント上昇)、50以上の長期欠席率は1.06%です。

表 5 学科別・学年別・男女別長期欠席者(全日制)

区 分	平成26年度		平成25年度		増 減		
	人数(人)	長期欠席率(%)	人数(人)	長期欠席率(%)	人数(人)	構成比	
年度当初在籍生徒数	127,971		124,660		3,311		
長期欠席(30日以上)	3,457	2.70	3,282	2.63	175	0.07	
学 科	普 通 科	2,445	2.43	2,361	2.42	84	0.01
	専 門 学 科	451	2.59	370	2.14	81	0.45
	総 合 学 科	561	5.70	551	5.71	10	0.01
学 年	1 学 年	877	1.97	798	1.85	79	0.12
	2 学 年	1,215	2.86	1,165	2.80	50	0.06
	3 学 年	1,330	3.25	1,266	3.19	64	0.06
	4 学 年	35	27.13	53	41.41	18	14.28
男 女	男 子	1,569	2.52	1,450	2.40	119	0.12
	女 子	1,888	2.87	1,832	2.85	56	0.02
長期欠席(50日以上)	1,353	1.06	1,264	1.01	89	0.05	

注 長期欠席率(%)は、学科、学年、男女それぞれの年度当初在籍生徒数に対する割合です。



## <定時制の課程>

### (1) 概況(表6、図3)

年度当初在籍生徒は9,276人であったのに対し、年度末在籍生徒は8,095人となっています。

表 6 異動状況総括表(定時制)

区 分	平成26年度		平成25年度		増 減	
	人数(人)	構成比(%)	人数(人)	構成比(%)	人数(人)	構成比
年度当初在籍生徒数	9,276		9,308		△ 32	
転・編入者	58	0.63	78	0.84	△ 20	△ 0.21
転出者	57	0.61	64	0.69	△ 7	△ 0.08
退学者	1,180	12.72	1,067	11.46	113	1.26
年度途中卒業者(注1)	2	0.02	...	...	...	...
年度末在籍生徒	8,095	87.27	8,213	88.24	△ 118	△ 0.97
異動生徒	1,297	13.98	1,209	12.99	88	0.99
長期欠席者(50日以上)	2,109	22.74	2,257	24.25	△ 148	△ 1.51
原級留置者	182	4.58	224	5.34	△ 42	△ 0.76

注1 年度途中卒業者は、平成26年度から集計を始めた区分です。

注2 構成比(%)は、年度当初在籍生徒数に対する割合です。

ただし、原級留置者の構成比(%)は学年制の在籍生徒数に対する割合です。

(学年制在籍生徒数⇒平成26年度…3,974人、平成25年度…4,194人)

調査を開始した昭和51年度からの異動状況別の推移は、図3のとおりです。

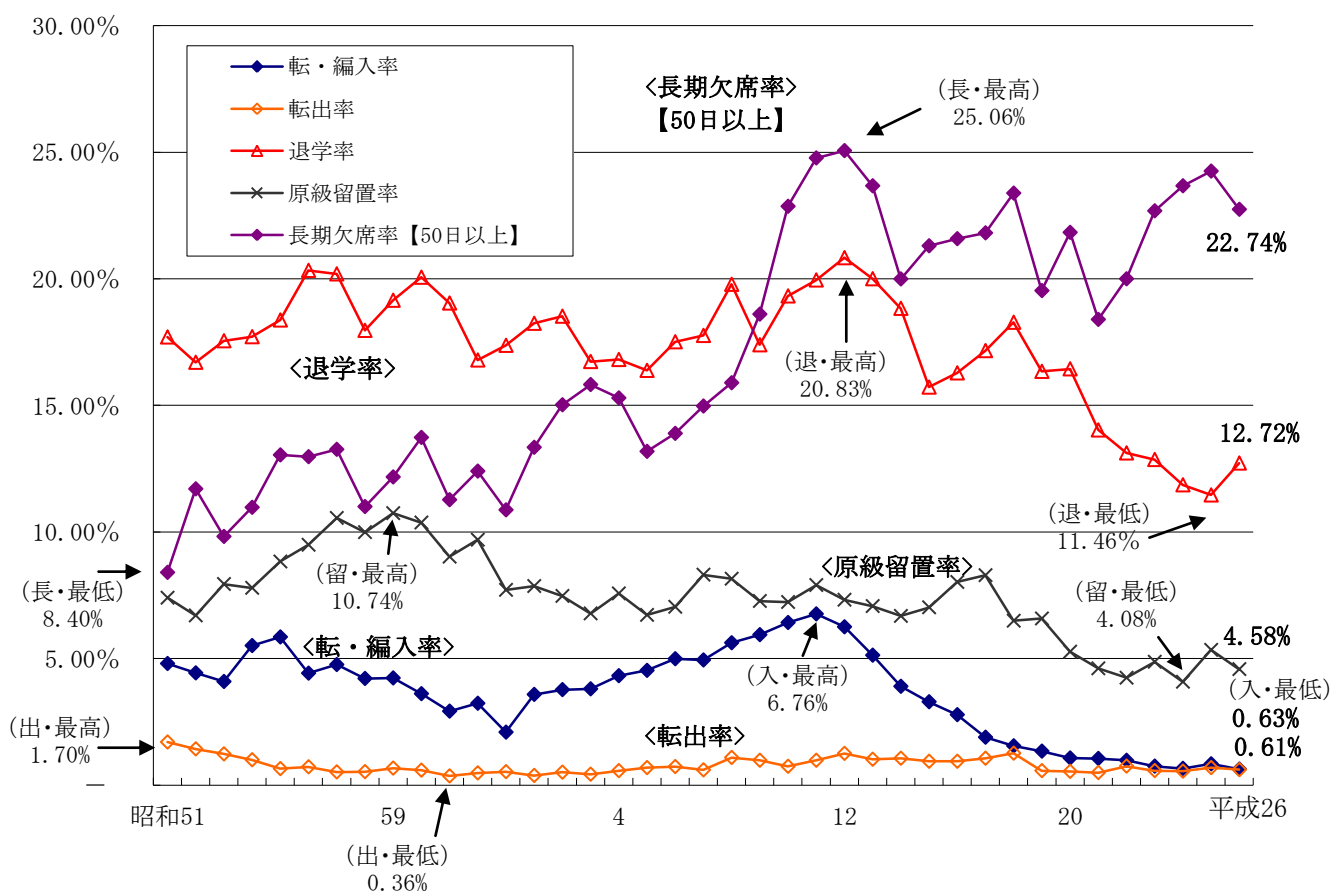


図 3 転・編入率、転出率、退学率、原級留置率、長期欠席率の推移(定時制)

(2) 退学者

ア 総括(表7、図4参照)

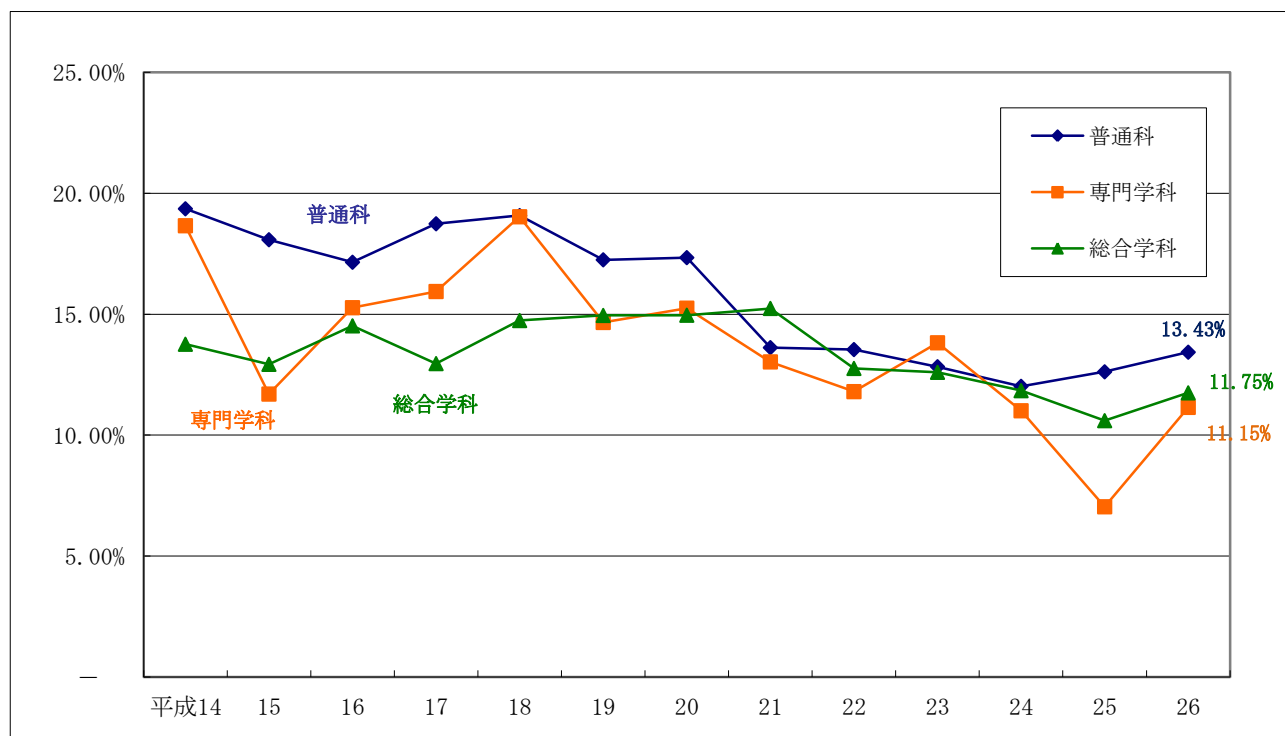
退学者数は1,180人(前年度比113人増加)です。年度当初在籍生徒数(9,276人)に対する割合(退学率)は12.72%(前年度比1.26ポイント上昇)です。

表 7 学科別・学年別・男女別退学者(定時制)

区 分		平成26年度		平成25年度		増 減	
		人数(人)	退学率(%)	人数(人)	退学率(%)	人数(人)	構 成 比
年度当初在籍生徒数		9,276		9,308		△ 32	
合 計		1,180	12.72	1,067	11.46	113	1.26
学 科	普 通 科	762	13.43	711	12.62	51	0.81
	専 門 学 科	103	11.15	66	7.04	37	4.11
	総 合 学 科	315	11.75	290	10.60	25	1.15
学 年	1 学 年	507	16.59	457	15.68	50	0.91
	2 学 年	269	11.55	254	9.97	15	1.58
	3 学 年	188	8.13	186	8.18	2	△ 0.05
	4 学 年	216	13.67	170	10.81	46	2.86
男 女	男 子	708	12.47	650	11.47	58	1.00
	女 子	472	13.12	417	11.45	55	1.67

注 退学率(%)は、学科、学年、男女それぞれの年度当初在籍生徒数に対する割合です。

学科別退学者数の推移は、図4のとおりです。



注 総合学科については平成14年度から設置されました。

図 4 学科別退学率の推移(定時制)

イ 理由別退学者(表8参照)

理由別では、「進路変更」が最も多く、次いで「学校生活・学業不適応」、「仕事の多忙」、「家庭の事情」の順となっています。

表 8 理由別退学者(定時制)

区 分	平成26年度		平成25年度		増 減	
	人数(人)	構成比(%)	人数(人)	構成比(%)	人数(人)	構成比
退 学 者 数	1,180		1,067		113	
学校生活・学業不適応	308	26.1	337	31.6	△ 29	△ 5.5
もともと高校生活に熱意がない	133	11.3	158	14.8	△ 25	△ 3.5
授業に興味があかない	95	8.1	62	5.8	33	2.3
人間関係がうまく保てない	31	2.6	34	3.2	△ 3	△ 0.6
学校の雰囲気があわない	21	1.8	22	2.1	△ 1	△ 0.3
そ の 他	28	2.4	61	5.7	△ 33	△ 3.3
進 路 変 更	437	37.0	353	33.1	84	3.9
就 職 を 希 望	187	15.8	162	15.2	25	0.6
別の高校への入学を希望	54	4.6	51	4.8	3	△ 0.2
高校卒業程度認定試験受験を希望	19	1.6	21	2.0	△ 2	△ 0.4
専修・各種学校への入学を希望	9	0.8	15	1.4	△ 6	△ 0.6
そ の 他	168	14.2	104	9.7	64	4.5
学 業 不 振	22	1.9	27	2.5	△ 5	△ 0.6
家 庭 の 事 情	97	8.2	91	8.5	6	△ 0.3
病 気 ・ け が	18	1.5	12	1.1	6	0.4
問 題 行 動 等	19	1.6	4	0.4	15	1.2
経 済 的 理 由	6	0.5	5	0.5	1	0.0
死 亡	5	0.4	6	0.6	△ 1	△ 0.2
仕 事 の 多 忙 (注 1)	195	16.5	154	14.4	41	2.1
勤 務 先 の 事 情 (注 1)	3	0.3	17	1.6	△ 14	△ 1.3
そ の 他	70	5.9	61	5.7	9	0.2

注1 理由別の「仕事の多忙」「勤務先の事情」は定時制、通信制のみの区分です。それ以外の区分はすべて全日制と同じです。

注2 構成比(%)は、退学者数に対する割合で、小数点以下第2位を四捨五入しているため、内訳の合計が100.0にならない場合があります。

(3) 長期欠席者(表9参照)

平成26年度の長期欠席者の状況は次のとおりです。

表 9 学科別・学年別・男女別長期欠席者(定時制)

区 分	平成26年度		平成25年度		増 減		
	人数(人)	長期欠席率(%)	人数(人)	長期欠席率(%)	人数(人)	構成比	
年度当初在籍生徒数	9,276		9,308		△ 32		
長期欠席者(30日以上)	3,488	37.60	3,682	39.56	△ 194	△ 1.96	
学 科	普 通 科	2,302	40.59	2,410	42.76	△ 108	△ 2.17
	専 門 学 科	169	18.29	178	19.00	△ 9	△ 0.71
	総 合 学 科	1,017	37.95	1,094	40.00	△ 77	△ 2.05
学 年	1 学 年	1,100	35.99	1,176	40.36	△ 76	△ 4.37
	2 学 年	881	37.84	916	35.95	△ 35	1.89
	3 学 年	802	34.69	908	39.95	△ 106	△ 5.26
	4 学 年	705	44.62	682	43.36	23	1.26
男 女	男 子	2,020	35.58	2,110	37.24	△ 90	△ 1.66
	女 子	1,468	40.80	1,572	43.16	△ 104	△ 2.36
長期欠席者(50日以上)	2,109	22.74	2,257	24.25	△ 148	△ 1.51	

注 長期欠席率(%)は、学科、学年、男女それぞれの年度当初在籍生徒数に対する割合です。

## <通信制の課程>

年度当初在籍生徒は5,270人であったのに対し、年度末在籍生徒は4,722人となっています。(表10参照)

表 10 異動状況総括表(通信制)

区 分	平成26年度		平成25年度		増 減	
	人数(人)	構成比(%)	人数(人)	構成比(%)	人数(人)	構成比
年度当初在籍生徒数	5,270		5,787		△ 517	
転 ・ 編 入 者 数	243	4.61	214	3.70	29	0.91
転 出 者 数	21	0.40	37	0.64	△ 16	△ 0.24
退 学 者 数	770	14.61	869	15.02	△ 99	△ 0.41
年度末在籍生徒数	4,722	89.60	5,090	87.96	△ 368	1.64

注 構成比(%)は、年度当初在籍生徒数に対する割合です。

退学者は770人で、理由別では「学業不振」が最も多く、次いで、「進路変更」の順となっています。(表11参照)

表 11 理由別退学者(通信制)

区 分	平成26年度		平成25年度		増 減	
	人数(人)	退学率(%)	人数(人)	退学率(%)	人数(人)	構成比
退 学 者 数	770		869		△ 99	
学校生活・学業不適応	10	1.3	11	1.3	△ 1	0.0
もともと高校生活に熱意がない	4	0.5	4	0.5	0	0.0
授業に興味がない	3	0.4	1	0.1	2	0.3
人間関係がうまく保てない	—	—	1	0.1	△ 1	△ 0.1
学校の雰囲気があわない	2	0.3	5	0.6	△ 3	△ 0.3
そ の 他	1	0.1	—	—	1	0.1
進 路 変 更	82	10.6	90	10.4	△ 8	0.2
就 職 を 希 望	19	2.5	27	3.1	△ 8	△ 0.6
別の高校への入学を希望	26	3.4	22	2.5	4	0.9
高校卒業程度認定試験受験を希望	18	2.3	11	1.3	7	1.0
専修・各種学校への入学を希望	8	1.0	10	1.2	△ 2	△ 0.2
そ の 他	11	1.4	20	2.3	△ 9	△ 0.9
学 業 不 振	182	23.6	178	20.5	4	3.1
家 庭 の 事 情	5	0.6	1	0.1	4	0.5
問 題 行 動 等	2	0.3	3	0.3	△ 1	0.0
病 気 ・ け が	2	0.3	3	0.3	△ 1	0.0
経 済 的 理 由	—	—	10	1.2	△ 10	△ 1.2
死 亡	2	0.3	1	0.1	1	0.2
勤務先の事情(注1)	—	—	2	0.2	△ 2	△ 0.2
仕事の多忙(注1)	6	0.8	—	—	6	0.8
そ の 他	479	62.2	570	65.6	△ 91	△ 3.4

注1 理由別の「仕事の多忙」「勤務先の事情」は定時制、通信制のみの区分です。それ以外の区分はすべて全日制と同じです。

注2 退学率(%)は、退学者数に対する割合で、小数点以下第2位を四捨五入しているため、内訳の合計が100.0にならない場合があります。

## 統 計 表

第 1 表 総括表（全日制） .....	12
第 2 表 総括表（定時制） .....	13
第 3 表 総括表（通信制） .....	14
第 4 表 転・編入者、転出者の状況別人数及び構成比（全日制） .....	15
第 5 表 転・編入者、転出者の状況別人数及び構成比（定時制） .....	16
第 6 表 転・編入者、転出者の状況別人数及び構成比（通信制） .....	17
第 7 表 退学者の理由別人数及び構成比（全日制） .....	18
第 8 表 退学者の理由別人数及び構成比（定時制） .....	19
第 9 表 退学者の理由別人数及び構成比（通信制） .....	20
第10表 退学者の退学後の進路状況（全日制） .....	21
第11表 退学者の退学後の進路状況（定時制） .....	22
第12表 退学者の退学後の進路状況（通信制） .....	23
第13表 原級留置者及び長期欠席者（全日制） .....	24
第14表 原級留置者及び長期欠席者（定時制） .....	24
第15表 原級留置者・留学者・長期欠席者の理由別人数及び構成比（全日制） .....	25
第16表 原級留置者・留学者・長期欠席者の理由別人数及び構成比（定時制） .....	26
第17表 30日以上長期欠席者の欠席日数・長期欠席後の状況及び構成比（全日制） .....	27
第18表 30日以上長期欠席者の欠席日数・長期欠席後の状況及び構成比（定時制） .....	28
付表 1－1 県立高校別退学者数の推移（全日制） .....	29
付表 1－2 県立中等教育学校（後期課程）別退学者数の推移（全日制） .....	30
付表 2 県立高校別退学者数の推移（定時制） .....	31
付表 3 県立高校別退学者数の推移（通信制） .....	31

- 1 統計表中の符号の用法は、次のとおりです。
- 「－」 .....
  - 「…」 .....
  - 「0.0」 .....
- 2 構成比は四捨五入しているため、合計が100.0にならない場合があります。
- 3 統計表中の学年の表示は、単位制の学校では1年次～3年次に、4学年は4年次以上に、それぞれ読み替えます。（今年度から全日制単位制の4年次以上の生徒の調査を実施しています。）

第1表 総括表(全日制)

区分	年度当初在籍生徒数(A)				転入者数(B)				転出者数(C)				退学者数(D)				年度末在籍生徒数(F)															
	(4月1日現在)				★転入率(%)				★転出率(%)				★退学者率(%)				(3月31日現在)															
	1学年	2学年	3学年	4学年	1学年	2学年	3学年	4学年	1学年	2学年	3学年	4学年	1学年	2学年	3学年	4学年	1学年	2学年	3学年	4学年												
平成26年度	127,971	44,406	42,513	40,923	129	195	0.15	77	97	21	—	584	0.46	227	256	94	7	1,126	0.88	487	449	212	28	11	16	5	23	126,428	43,808	41,900	40,649	71
平成25年度	124,660	43,178	41,677	39,677	128	158	0.13	81	58	19	—	552	0.44	214	226	104	8	1,230	0.99	471	487	226	46	8	24	7	16	123,013	42,566	41,006	39,383	58
平成24年度	123,558	42,216	40,449	40,765	128	184	0.15	96	65	21	2	584	0.47	221	275	88	—	1,125	0.91	398	474	216	37	11	29	21	4	122,008	41,682	39,747	40,400	89
平成23年度	121,601	40,935	41,605	38,912	149	280	0.23	127	104	48	1	530	0.44	181	253	93	3	1,247	1.03	454	543	214	36	9	28	13	18	120,073	40,418	40,894	38,668	93
平成22年度	120,363	42,233	39,794	38,191	145	173	0.14	91	56	25	1	547	0.45	218	230	83	16	1,398	1.16	520	578	263	37	8	17	19	20	118,552	41,578	39,033	37,868	73
平成21年度	117,801	40,534	39,057	38,210	...	183	0.16	62	99	22	...	549	0.47	208	243	98	...	1,426	1.21	607	550	269	...	11	17	27	...	115,982	39,770	38,357	37,855	...
平成20年度	115,896	40,023	39,149	36,724	...	209	0.18	93	85	31	...	513	0.44	202	236	75	...	1,865	1.61	861	707	297	...	17	45	33	...	113,694	39,036	38,263	36,395	...
平成19年度	114,955	40,183	37,830	36,942	...	197	0.17	80	99	18	...	584	0.51	243	249	92	...	2,036	1.77	927	815	294	...	17	34	19	...	112,513	39,076	36,848	36,589	...
平成18年度	116,611	38,923	38,071	39,617	...	255	0.22	118	114	23	...	684	0.59	276	293	115	...	2,089	1.79	948	812	329	...	18	49	19	...	114,074	37,799	37,049	39,226	...
平成17年度	120,388	39,123	40,777	40,488	...	275	0.23	104	135	36	...	791	0.66	279	379	133	...	1,952	1.62	968	718	266	...	9	50	18	...	117,902	37,971	39,774	40,157	...
男子計	62,199	21,731	20,646	19,758	64	107	0.17	43	54	10	—	279	0.45	107	120	47	5	604	0.97	285	238	87	14	3	8	4	9	61,410	21,399	20,337	19,638	36
女子計	65,772	22,675	21,867	21,165	65	88	0.13	34	43	11	—	305	0.46	120	136	47	2	522	0.79	172	211	125	14	8	8	1	14	65,018	22,409	21,563	21,011	35
普通	100,711	34,975	33,516	32,140	80	170	0.17	69	84	17	—	427	0.42	176	182	64	5	757	0.75	283	318	137	19	9	13	5	10	99,682	34,576	33,096	31,964	46
通	48,290	16,874	16,067	15,310	39	96	0.20	39	48	9	—	195	0.40	81	83	28	3	371	0.77	155	154	53	9	2	7	4	2	47,814	16,675	15,873	15,241	25
科	52,421	18,101	17,449	16,830	41	74	0.14	30	36	8	—	232	0.44	95	99	36	2	386	0.74	128	164	84	10	7	6	1	8	51,868	17,901	17,223	16,723	21
計	17,413	6,008	5,809	5,588	8	19	0.11	5	10	4	—	111	0.64	40	53	17	1	249	1.43	123	96	27	3	2	2	—	—	17,072	5,848	5,670	5,550	4
男	10,261	3,562	3,380	3,314	5	8	0.08	3	4	1	—	67	0.65	25	29	12	1	183	1.78	93	71	18	1	1	1	—	—	10,019	3,446	3,285	3,285	3
女	7,152	2,446	2,429	2,274	3	11	0.15	2	6	3	—	44	0.62	15	24	5	—	66	0.92	30	25	9	2	1	2	—	—	7,053	2,402	2,385	2,265	1
専	1,496	512	504	480	—	—	—	—	—	—	—	7	0.47	3	3	1	—	10	0.67	4	5	1	—	—	—	—	—	1,480	505	496	479	—
農	636	202	207	227	—	—	—	—	—	—	—	5	0.79	2	2	1	—	4	0.63	2	2	—	—	—	—	—	—	627	198	203	226	—
業	860	310	297	253	—	—	—	—	—	—	—	—	0.23	1	1	—	—	6	0.70	2	3	1	—	—	—	—	853	307	293	253	—	
工	6,597	2,293	2,194	2,110	—	3	0.05	1	2	—	—	55	0.83	22	23	10	—	147	2.23	74	63	10	—	—	—	—	—	6,398	2,198	2,110	2,090	—
業	5,783	2,010	1,917	1,856	—	3	0.05	1	2	—	—	42	0.73	17	18	7	—	135	2.33	70	55	10	—	—	—	—	—	5,609	1,924	1,846	1,839	—
学	814	283	277	254	—	—	—	—	—	—	—	13	1.60	5	5	3	—	12	1.47	4	8	—	—	—	—	—	789	274	264	251	—	
商	4,180	1,430	1,399	1,351	—	6	0.14	—	5	1	—	32	0.77	10	21	1	—	51	1.22	27	17	7	—	—	—	—	4	4,103	1,393	1,366	1,344	—
業	1,438	509	467	462	—	2	0.14	—	2	—	—	11	0.76	3	8	—	—	28	1.95	14	10	4	—	—	—	—	—	1,401	492	451	458	—
そ	2,742	921	932	889	—	4	0.15	—	3	1	—	21	0.77	7	13	1	—	23	0.84	13	7	3	—	—	—	—	2	2,702	901	915	886	—
の	5,140	1,773	1,712	1,647	8	9	0.18	4	3	2	—	17	0.33	5	6	5	1	41	0.80	18	11	9	3	2	2	—	—	5,091	1,752	1,698	1,637	4
他	2,404	841	789	769	5	3	0.12	2	—	1	—	9	0.37	3	1	4	1	16	0.67	7	4	4	1	1	1	—	—	2,382	832	785	762	3
科	2,736	932	923	878	3	6	0.22	2	3	1	—	8	0.29	2	5	1	—	25	0.91	11	7	5	2	1	2	—	—	2,709	920	913	875	1
総合	9,847	3,423	3,188	3,195	41	6	0.06	3	3	—	—	46	0.47	11	21	13	1	120	1.22	31	35	48	6	—	—	—	—	9,674	3,384	3,134	3,135	21
学	3,648	1,295	1,199	1,134	20	3	0.08	1	2	—	—	17	0.47	1	8	7	1	50	1.37	17	13	16	4	—	—	—	—	3,577	1,278	1,179	1,112	8
科	6,199	2,128	1,989	2,061	21	3	0.05	2	1	—	—	29	0.47	10	13	6	—	70	1.13	14	22	32	2	—	—	—	—	6,097	2,106	1,955	2,023	13
(単	25,358	8,501	8,091	8,637	129	90	0.35	30	52	8	—	116	0.46	31	47	31	7	291	1.15	71	94	98	28	1	3	3	23	25,015	8,428	8,000	8,516	71
再	10,465	3,565	3,323	3,513	64	45	0.43	12	28	5	—	68	0.46	11	16	16	5	118	1.13	33	33	38	14	—	1	2	9	10,333	3,533	3,309	3,463	36
掲	14,893	4,936	4,768	5,124	65	45	0.30	18	24	3	—	48	0.46	20	31	15	2	173	1.16	38	61	60	14	1	2	1	14	14,682	4,895	4,699	5,053	35

(注)1 ★欄は、年度当初在籍生徒数(A)に対する構成比(%)です。

2 年度末在籍生徒数(F)は、次の式で求めています。計:F=A+B-C-D+E1+E2 3学年:F=A+B-C-D+E2+E3 4学年:F=A+B-C-D-E4

3 転入者数には、後期募集による入学者を言います。(後期募集は7月に県立神奈川総合高等学校で実施されています。)

第2表 総括表(定時制)

(単位:人)

区分	年度当初在籍生徒数(A) (4月1日現在)				転入者数(B)				転出者数(C)				退学者数(D)				年度途中進級・卒業者数(E)				年度末在籍生徒数(F) (3月31日現在)								
	計				★転入率(%)				★転出率(%)				★退学者率(%)				計				計								
	1学年	2学年	3学年	4学年	1学年	2学年	3学年	4学年	1学年	2学年	3学年	4学年	1学年	2学年	3学年	4学年	1学年	2学年	3学年	4学年	1学年	2学年	3学年	4学年					
平成26年度	9,276	3,056	2,328	1,580	58	0.63	8	21	20	9	57	0.61	25	21	7	4	1,180	12.72	507	269	188	216	2	8,095	2,532	2,069	2,137	1,367	
平成25年度	9,308	2,914	2,548	1,573	78	0.84	12	43	20	3	64	0.69	28	14	16	6	1,067	11.46	457	254	186	170	...	8,213	2,441	2,323	2,075	1,374	
平成24年度	9,351	3,209	2,528	1,301	62	0.66	10	31	17	4	51	0.55	24	20	6	1	1,109	11.86	547	278	178	106	...	8,252	2,648	2,261	2,145	1,198	
平成23年度	9,097	3,267	2,614	1,156	68	0.75	9	34	19	6	52	0.57	26	13	9	4	1,170	12.86	602	301	160	107	...	7,856	2,648	2,334	1,864	1,010	
平成22年度	8,682	3,387	2,301	1,286	85	0.98	4	46	29	6	65	0.75	35	17	9	4	1,139	13.12	663	261	123	92	...	7,533	2,693	2,069	1,595	1,176	
平成21年度	8,085	3,025	1,983	1,170	85	1.05	6	47	16	16	40	0.49	14	9	7	10	1,134	14.03	625	276	143	90	...	6,996	2,392	1,745	1,773	1,086	
平成20年度	7,780	2,763	2,225	1,733	1,059	83	1.07	8	44	25	6	42	0.54	15	4	8	1,279	16.44	729	292	168	90	...	6,542	2,026	1,963	1,586	967	
平成19年度	7,681	3,097	2,053	1,589	103	1.34	7	57	26	13	44	0.57	19	16	6	3	1,255	16.34	734	311	135	75	...	6,485	2,351	1,783	1,474	877	
平成18年度	7,280	3,065	1,898	1,533	113	1.55	7	61	29	16	92	1.26	44	29	15	4	1,331	18.28	891	243	141	56	...	5,963	2,136	1,688	1,406	733	
平成17年度	7,044	2,892	1,844	1,320	133	1.89	10	63	32	28	75	1.06	40	28	7	-	1,209	17.16	757	276	137	39	...	5,893	2,105	1,603	1,208	977	
男子計	5,678	1,914	1,389	977	35	0.62	4	18	9	4	36	0.63	17	14	2	3	708	12.47	343	158	99	108	-	4,968	1,558	1,235	1,306	869	
女子計	3,598	1,142	939	603	23	0.64	4	3	11	5	21	0.58	8	7	5	1	472	13.12	164	111	89	108	-	3,127	974	824	831	498	
普通科	5,672	1,925	1,352	1,383	40	0.71	5	14	14	7	34	0.60	16	12	4	2	762	13.43	328	182	125	127	-	4,915	1,586	1,172	1,268	889	
男子	3,233	1,107	758	590	26	0.80	2	13	7	4	18	0.56	10	7	-	1	426	13.18	199	95	64	68	-	2,815	900	669	721	525	
女子	2,439	818	594	605	422	14	0.57	3	1	7	3	16	0.66	6	5	4	336	13.78	129	87	61	59	-	2,100	686	503	547	364	
専攻科	924	290	243	237	154	2	0.22	-	1	1	6	0.65	3	2	1	-	103	11.15	67	23	11	2	-	817	220	219	226	152	
男子	796	254	202	202	138	2	0.25	-	1	1	6	0.75	3	2	1	-	91	11.43	60	21	9	1	-	701	191	180	193	137	
女子	128	36	41	35	16	-	-	-	-	-	-	-	-	-	-	-	12	9.38	7	2	2	1	-	116	29	39	33	15	
農	96	35	33	28	-	-	-	-	-	-	-	-	-	-	-	-	2	2.08	2	-	-	-	-	-	94	33	33	28	-
男子	56	20	19	17	-	-	-	-	-	-	-	-	-	-	-	-	1	1.79	1	-	-	-	-	-	55	19	19	17	-
女子	40	15	14	11	-	-	-	-	-	-	-	-	-	-	-	-	1	2.50	1	-	-	-	-	-	39	14	14	11	-
工	721	222	178	185	136	2	0.28	-	1	1	6	0.83	3	2	1	-	83	11.51	51	21	9	2	-	634	168	156	176	134	
男子	691	213	170	176	132	2	0.29	-	1	1	6	0.87	3	2	1	-	76	11.00	48	20	7	1	-	611	162	149	169	131	
女子	30	9	8	9	4	-	-	-	-	-	-	-	-	-	-	-	7	23.33	3	1	2	1	-	23	6	7	7	3	
商	107	33	32	24	18	-	-	-	-	-	-	-	-	-	-	-	18	16.82	14	2	2	2	-	89	19	30	22	18	
男子	49	21	13	9	6	-	-	-	-	-	-	-	-	-	-	-	14	28.57	11	1	2	-	-	35	10	12	7	6	
女子	58	12	19	15	12	-	-	-	-	-	-	-	-	-	-	-	4	6.90	3	1	-	-	-	54	9	18	15	12	
業	2,680	841	733	692	414	16	0.60	3	6	5	2	17	0.63	6	7	2	315	11.75	112	64	52	87	-	2,363	726	668	643	326	
男子	1,649	553	429	418	249	7	0.42	2	4	1	12	0.73	4	5	1	2	191	11.58	84	42	26	39	-	1,452	467	386	392	207	
女子	1,031	288	304	274	165	9	0.87	1	2	4	2	5	0.48	2	2	1	124	12.03	28	22	26	48	-	911	259	282	251	119	
(単 再 位 掲 掲)	5,302	1,778	1,348	1,290	886	37	0.70	7	13	12	5	36	0.68	16	11	6	642	12.11	204	137	113	188	-	4,659	1,565	1,213	1,183	698	
男子	2,988	1,046	740	705	497	20	0.67	4	11	4	1	21	0.70	12	6	1	356	11.91	133	79	50	94	-	2,630	905	666	658	401	
女子	2,314	732	608	585	389	17	0.73	3	2	8	4	15	0.65	4	5	5	286	12.36	71	58	63	94	-	2,029	660	547	525	297	

(注)1 ★欄は、年度当初在籍生徒数(A)に対する構成比(%)です。

2 年度末在籍生徒数(F)は、次の式で求められています。計・F=A+B+C-D+E-E4 1学年:F=A+B+C-D+E1 2学年:F=A+B+C-D+E1-E2 3学年:F=A+B+C-D+E2-E3 4学年:F=A+B+C-D-E4

3 年度途中進級・卒業者数は平成26年度から集計を始めた区分です。

第3表 総括表(通信制)

(単位:人)

区分	年度当初在籍生徒数(A) (4月1日現在)				転入者数(B)				転出者数(C)				退学者数(D)				年度・卒業・進級・卒業者数				年度末在籍生徒数(F) (3月31日現在)					
	計	1学年	2学年	3学年	4学年	★ 転入率 (%)	計	1学年	2学年	3学年	4学年	★ 退学者率 (%)	計	1学年	2学年	3学年	4学年	E1 1→2学年	E2 2→3学年	E3 3学年 →卒業	E4 4学年 →卒業	計	1学年	2学年	3学年	4学年
平成26年度	5,270	2,878	1,401	907	84	4.61	243	76	122	32	13	0.40	21	11	7	3	—	9	—	—	—	4,722	2,319	1,407	908	88
男子計	3,084	1,690	781	573	40	4.09	126	39	65	14	8	0.49	15	8	5	2	—	6	—	—	—	2,777	1,372	796	567	42
女子計	2,186	1,188	620	334	44	5.35	117	37	57	18	5	0.27	6	3	2	1	—	3	—	—	—	1,945	947	611	341	46
平成25年度	5,787	3,246	1,464	946	131	3.70	214	26	143	31	14	0.64	37	26	9	1	1	10	—	—	—	5,090	2,590	1,440	931	129
平成24年度	6,349	3,701	1,537	978	133	2.85	181	30	112	33	6	0.60	38	24	9	5	—	11	—	—	—	5,501	2,939	1,479	955	128
平成23年度	6,453	3,914	1,557	911	71	2.65	171	59	87	23	2	0.40	26	19	3	4	—	10	—	—	—	5,553	3,210	1,422	862	59
平成22年度	6,562	4,013	1,483	961	105	4.18	274	34	140	84	16	0.24	16	13	2	1	—	13	—	—	—	5,637	3,309	1,384	880	64
平成21年度	6,329	...	...	...	...	4.12	261	...	...	...	...	0.54	34	...	...	...	...	...	...	...	...	5,540	...	...	...	...

(注)1 ★欄は、年度当初在籍生徒数(A)に対する構成比(%)です。

2 年度末在籍生徒数(F)は、次の式で求められます。計：F=A+B+C-D-E3-E4 1学年：F=A+B-C-D+E1-E2 2学年：F=A+B-C-D+E2-E3 3学年：F=A+B-C-D+E3-E4 4学年：F=A+B-C-D-E4

3 年度途中進級・卒業者数は平成26年度から集計を始めた区分です。



第4表 転・編入者・転出者の状況別人数及び構成比 (全日制) (単位:人)

区分	転・編入者										転出者										状況	
	転入					転出					転入					転出					県立	その他
	全日制					通信制					全日制					通信制						
	計	普通科	専門学科	総合学科	私立	計	普通科	専門学科	総合学科	私立	計	普通科	専門学科	総合学科	私立	計	普通科	専門学科	総合学科	私立		
合計	195 (100.0)	25 (12.8)	8 (4.1)	1 (0.5)	14 (7.2)	110 (56.4)	1 (0.5)	1 (0.5)	1 (0.5)	1 (0.5)	584 (100.0)	8 (1.4)	2 (0.3)	2 (0.3)	6 (1.0)	43 (7.4)	28 (4.8)	2 (0.3)				
男子	107 (100.0)	18 (16.8)	8 (7.5)	1 (0.9)	5 (4.7)	61 (57.0)	1 (0.9)	1 (0.9)	1 (0.9)	1 (0.9)	279 (100.0)	5 (1.8)	1 (0.4)	2 (0.7)	4 (1.4)	18 (6.5)	13 (4.7)	1 (0.4)				
女子	88 (100.0)	7 (8.0)	—	—	9 (10.2)	49 (55.7)	—	—	—	—	305 (100.0)	3 (1.0)	—	—	2 (0.7)	25 (8.2)	15 (4.9)	1 (0.3)				
1 学年	77 (100.0)	8 (10.4)	2 (2.6)	—	1 (1.3)	43 (55.8)	—	—	—	—	227 (100.0)	5 (2.2)	1 (0.4)	1 (0.4)	1 (0.4)	18 (7.9)	11 (4.8)	1 (0.4)				
2 学年	97 (100.0)	15 (15.5)	6 (6.2)	1 (1.0)	13 (13.4)	53 (54.6)	—	—	—	—	256 (100.0)	3 (1.2)	—	—	5 (2.0)	24 (9.4)	12 (4.7)	—				
3 学年	21 (100.0)	2 (9.5)	—	—	—	14 (66.7)	—	—	—	—	94 (100.0)	1 (—)	—	—	—	1 (1.1)	4 (4.3)	—				
4 学年	—	—	—	—	—	—	—	—	—	—	7 (100.0)	—	—	—	—	—	1 (14.3)	—				
普通科	170 (100.0)	24 (14.1)	6 (3.5)	—	14 (8.2)	97 (57.1)	—	—	—	—	427 (100.0)	7 (1.6)	—	—	1 (0.2)	30 (7.0)	19 (4.4)	—				
男子	96 (100.0)	17 (17.7)	6 (6.2)	—	5 (5.2)	57 (59.4)	—	—	—	—	195 (100.0)	4 (2.1)	—	—	1 (0.5)	14 (7.2)	7 (3.6)	—				
女子	74 (100.0)	7 (9.5)	—	—	9 (12.2)	40 (53.9)	—	—	—	—	232 (100.0)	3 (1.3)	—	—	—	16 (6.9)	12 (5.2)	—				
計	19 (100.0)	—	2 (10.5)	—	—	9 (47.4)	—	—	—	—	111 (100.0)	1 (0.9)	2 (1.8)	—	4 (3.6)	8 (7.2)	9 (8.1)	—				
男子	8 (100.0)	—	2 (25.0)	—	—	3 (37.5)	—	—	—	—	67 (100.0)	1 (1.5)	1 (1.4)	—	2 (3.0)	4 (6.0)	6 (9.0)	—				
女子	11 (100.0)	—	—	—	—	6 (54.5)	—	—	—	—	44 (100.0)	—	—	—	2 (4.5)	4 (9.1)	3 (6.8)	—				
計	1 (100.0)	—	—	—	—	1 (100.0)	—	—	—	—	7 (100.0)	—	—	—	—	1 (14.3)	—	—				
農業	—	—	—	—	—	—	—	—	—	—	—	—	—	—	—	—	—	—				
工業	—	—	—	—	—	—	—	—	—	—	—	—	—	—	—	—	—	—				
商業	—	—	—	—	—	—	—	—	—	—	—	—	—	—	—	—	—	—				
その他	—	—	—	—	—	—	—	—	—	—	—	—	—	—	—	—	—	—				
総合学科	6 (100.0)	—	—	—	—	6 (100.0)	—	—	—	—	32 (100.0)	1 (3.1)	1 (3.1)	—	1 (3.1)	—	5 (15.6)	—				
男子	2 (100.0)	—	—	—	—	2 (100.0)	—	—	—	—	11 (100.0)	1 (9.1)	—	—	—	—	2 (18.2)	—				
女子	4 (100.0)	—	—	—	—	4 (100.0)	—	—	—	—	21 (100.0)	—	—	—	—	—	3 (14.3)	—				
計	9 (100.0)	—	—	—	—	1 (11.1)	—	—	—	—	17 (100.0)	—	—	—	1 (5.9)	4 (23.5)	11 (64.7)	—				
男子	3 (100.0)	—	—	—	—	3 (100.0)	—	—	—	—	9 (100.0)	—	—	—	—	1 (11.1)	7 (77.8)	—				
女子	6 (100.0)	—	—	—	—	4 (66.7)	—	—	—	—	8 (100.0)	—	—	—	1 (12.5)	3 (37.5)	4 (50.0)	—				
計	6 (100.0)	1 (16.7)	—	—	—	4 (66.7)	—	—	—	—	46 (100.0)	—	—	—	—	5 (10.9)	—	—				
男子	3 (100.0)	1 (33.3)	—	—	—	3 (100.0)	—	—	—	—	17 (100.0)	—	—	—	—	—	—	—				
女子	3 (100.0)	—	—	—	—	—	—	—	—	—	29 (100.0)	—	—	—	—	5 (17.2)	—	—				
計	90 (100.0)	16 (17.8)	5 (5.6)	1 (1.1)	13 (14.4)	28 (31.1)	—	—	—	—	216 (100.0)	—	—	—	1 (0.9)	12 (10.3)	6 (5.2)	—				
男子	45 (100.0)	12 (26.7)	5 (11.1)	1 (2.2)	4 (8.9)	13 (28.9)	—	—	—	—	48 (100.0)	—	—	—	—	3 (6.2)	2 (4.2)	—				
女子	45 (100.0)	4 (9.0)	—	—	9 (20.0)	15 (33.3)	—	—	—	—	68 (100.0)	—	—	—	—	9 (13.2)	4 (5.9)	—				

(注) ( )内は構成比です。構成比は合計に対する割合で、小数点以下第2位を四捨五入しているため、内訳の計が100.0にならない場合があります。

第5表 転・編入者、転出者の状況別人数及び構成比 (定時制)

区分	転入者・編入者の状況										転出者の状況														
	転入者					編入者					転出者					編出者									
	県内の高校(全日制・定時制)					高校外の高校(全・定)					県内の高校(全日制・定時制)					高校外の高校(全・定)									
	計	普通科	専門学科	総合学科	私立	計	普通科	専門学科	総合学科	私立	計	普通科	専門学科	総合学科	私立	計	普通科	専門学科	総合学科	私立					
合計	58 (100.0)	12 (20.7)	6 (10.3)	1 (1.7)	14 (24.1)	6 (10.3)	14 (24.1)	1 (1.7)	1 (1.7)	3 (5.2)	1 (1.7)	3 (5.2)	1 (1.7)	2 (3.4)	57 (100.0)	1 (1.7)	1 (1.7)	1 (1.7)	2 (3.4)	2 (3.5)	6 (10.5)	49 (86.0)	3 (5.3)	1 (1.7)	
男子	35 (100.0)	7 (20.0)	4 (11.4)	1 (2.9)	5 (14.3)	5 (14.3)	6 (17.1)	1 (2.9)	1 (2.9)	2 (5.7)	1 (2.9)	2 (5.7)	1 (2.9)	2 (5.7)	36 (100.0)	1 (2.8)	1 (2.8)	1 (2.8)	2 (5.6)	2 (5.6)	4 (11.1)	30 (83.3)	3 (8.3)	1 (2.8)	
女子	23 (100.0)	5 (21.7)	2 (8.7)	1 (4.3)	1 (4.3)	1 (4.3)	8 (34.8)	1 (4.3)	1 (4.3)	1 (4.3)	1 (4.3)	1 (4.3)	1 (4.3)	1 (4.3)	21 (100.0)	1 (4.8)	1 (4.8)	1 (4.8)	1 (4.8)	1 (4.8)	2 (9.5)	19 (90.5)	1 (4.8)	1 (4.8)	
1 学年	8 (100.0)	1 (12.5)	1 (12.5)	1 (12.5)	1 (12.5)	1 (12.5)	1 (12.5)	1 (12.5)	1 (12.5)	1 (12.5)	1 (12.5)	1 (12.5)	1 (12.5)	1 (12.5)	8 (100.0)	1 (12.5)	1 (12.5)	1 (12.5)	1 (12.5)	1 (12.5)	1 (12.5)	3 (37.5)	21 (84.0)	1 (12.5)	1 (12.5)
2 学年	21 (100.0)	5 (23.8)	3 (14.3)	3 (14.3)	3 (14.3)	3 (14.3)	3 (14.3)	3 (14.3)	3 (14.3)	3 (14.3)	3 (14.3)	3 (14.3)	3 (14.3)	3 (14.3)	21 (100.0)	3 (14.3)	3 (14.3)	3 (14.3)	3 (14.3)	3 (14.3)	2 (9.5)	18 (85.7)	1 (4.8)	1 (4.8)	
3 学年	20 (100.0)	5 (25.0)	2 (10.0)	1 (5.0)	2 (10.0)	2 (10.0)	7 (35.0)	1 (5.0)	1 (5.0)	2 (10.0)	2 (10.0)	2 (10.0)	2 (10.0)	2 (10.0)	7 (100.0)	1 (14.3)	1 (14.3)	1 (14.3)	1 (14.3)	1 (14.3)	1 (14.3)	6 (85.7)	1 (14.3)	1 (14.3)	
4 学年	9 (100.0)	2 (22.2)	1 (11.1)	1 (11.1)	1 (11.1)	1 (11.1)	4 (44.4)	1 (11.1)	1 (11.1)	1 (11.1)	1 (11.1)	1 (11.1)	1 (11.1)	1 (11.1)	4 (100.0)	1 (25.0)	1 (25.0)	1 (25.0)	1 (25.0)	1 (25.0)	1 (11.1)	4 (100.0)	1 (25.0)	1 (25.0)	
普通科	40 (100.0)	10 (25.0)	3 (7.5)	1 (2.5)	8 (20.0)	4 (10.0)	8 (20.0)	1 (2.5)	1 (2.5)	2 (5.0)	2 (5.0)	2 (5.0)	2 (5.0)	2 (5.0)	34 (100.0)	1 (2.9)	1 (2.9)	1 (2.9)	2 (5.9)	2 (5.9)	3 (8.8)	31 (91.2)	2 (5.9)	1 (2.9)	
男子	26 (100.0)	6 (23.1)	1 (3.8)	1 (3.8)	5 (19.2)	4 (15.4)	5 (19.2)	1 (3.8)	1 (3.8)	2 (7.7)	2 (7.7)	2 (7.7)	2 (7.7)	2 (7.7)	18 (100.0)	1 (5.6)	1 (5.6)	1 (5.6)	2 (11.1)	2 (11.1)	3 (16.7)	15 (83.3)	2 (11.1)	1 (5.6)	
女子	14 (100.0)	4 (28.6)	2 (14.3)	1 (7.1)	3 (21.4)	1 (7.1)	3 (21.4)	1 (7.1)	1 (7.1)	1 (7.1)	1 (7.1)	1 (7.1)	1 (7.1)	1 (7.1)	16 (100.0)	1 (6.3)	1 (6.3)	1 (6.3)	1 (6.3)	1 (6.3)	1 (6.3)	6 (37.5)	1 (6.3)	1 (6.3)	
計	2 (100.0)	1 (50.0)	1 (50.0)	1 (50.0)	1 (50.0)	1 (50.0)	1 (50.0)	1 (50.0)	1 (50.0)	1 (50.0)	1 (50.0)	1 (50.0)	1 (50.0)	1 (50.0)	2 (100.0)	1 (50.0)	1 (50.0)	1 (50.0)	1 (50.0)	1 (50.0)	1 (50.0)	6 (300.0)	1 (50.0)	1 (50.0)	
男子	2 (100.0)	1 (50.0)	1 (50.0)	1 (50.0)	1 (50.0)	1 (50.0)	1 (50.0)	1 (50.0)	1 (50.0)	1 (50.0)	1 (50.0)	1 (50.0)	1 (50.0)	1 (50.0)	2 (100.0)	1 (50.0)	1 (50.0)	1 (50.0)	1 (50.0)	1 (50.0)	1 (50.0)	6 (300.0)	1 (50.0)	1 (50.0)	
女子	1 (100.0)	1 (100.0)	1 (100.0)	1 (100.0)	1 (100.0)	1 (100.0)	1 (100.0)	1 (100.0)	1 (100.0)	1 (100.0)	1 (100.0)	1 (100.0)	1 (100.0)	1 (100.0)	1 (100.0)	1 (100.0)	1 (100.0)	1 (100.0)	1 (100.0)	1 (100.0)	1 (100.0)	1 (100.0)	1 (100.0)	1 (100.0)	
農業	1 (100.0)	1 (100.0)	1 (100.0)	1 (100.0)	1 (100.0)	1 (100.0)	1 (100.0)	1 (100.0)	1 (100.0)	1 (100.0)	1 (100.0)	1 (100.0)	1 (100.0)	1 (100.0)	1 (100.0)	1 (100.0)	1 (100.0)	1 (100.0)	1 (100.0)	1 (100.0)	1 (100.0)	1 (100.0)	1 (100.0)	1 (100.0)	
工業	2 (100.0)	1 (50.0)	1 (50.0)	1 (50.0)	1 (50.0)	1 (50.0)	1 (50.0)	1 (50.0)	1 (50.0)	1 (50.0)	1 (50.0)	1 (50.0)	1 (50.0)	1 (50.0)	2 (100.0)	1 (50.0)	1 (50.0)	1 (50.0)	1 (50.0)	1 (50.0)	1 (50.0)	6 (300.0)	1 (50.0)	1 (50.0)	
男子	2 (100.0)	1 (50.0)	1 (50.0)	1 (50.0)	1 (50.0)	1 (50.0)	1 (50.0)	1 (50.0)	1 (50.0)	1 (50.0)	1 (50.0)	1 (50.0)	1 (50.0)	1 (50.0)	2 (100.0)	1 (50.0)	1 (50.0)	1 (50.0)	1 (50.0)	1 (50.0)	1 (50.0)	6 (300.0)	1 (50.0)	1 (50.0)	
女子	1 (100.0)	1 (100.0)	1 (100.0)	1 (100.0)	1 (100.0)	1 (100.0)	1 (100.0)	1 (100.0)	1 (100.0)	1 (100.0)	1 (100.0)	1 (100.0)	1 (100.0)	1 (100.0)	1 (100.0)	1 (100.0)	1 (100.0)	1 (100.0)	1 (100.0)	1 (100.0)	1 (100.0)	1 (100.0)	1 (100.0)	1 (100.0)	
商業	1 (100.0)	1 (100.0)	1 (100.0)	1 (100.0)	1 (100.0)	1 (100.0)	1 (100.0)	1 (100.0)	1 (100.0)	1 (100.0)	1 (100.0)	1 (100.0)	1 (100.0)	1 (100.0)	1 (100.0)	1 (100.0)	1 (100.0)	1 (100.0)	1 (100.0)	1 (100.0)	1 (100.0)	1 (100.0)	1 (100.0)	1 (100.0)	
男子	1 (100.0)	1 (100.0)	1 (100.0)	1 (100.0)	1 (100.0)	1 (100.0)	1 (100.0)	1 (100.0)	1 (100.0)	1 (100.0)	1 (100.0)	1 (100.0)	1 (100.0)	1 (100.0)	1 (100.0)	1 (100.0)	1 (100.0)	1 (100.0)	1 (100.0)	1 (100.0)	1 (100.0)	1 (100.0)	1 (100.0)	1 (100.0)	
女子	1 (100.0)	1 (100.0)	1 (100.0)	1 (100.0)	1 (100.0)	1 (100.0)	1 (100.0)	1 (100.0)	1 (100.0)	1 (100.0)	1 (100.0)	1 (100.0)	1 (100.0)	1 (100.0)	1 (100.0)	1 (100.0)	1 (100.0)	1 (100.0)	1 (100.0)	1 (100.0)	1 (100.0)	1 (100.0)	1 (100.0)	1 (100.0)	
総合学科	16 (100.0)	1 (6.3)	2 (12.5)	1 (6.3)	6 (37.5)	2 (12.5)	6 (37.5)	1 (6.3)	1 (6.3)	4 (25.0)	2 (12.5)	4 (25.0)	1 (6.3)	1 (6.3)	17 (100.0)	1 (5.9)	1 (5.9)	1 (5.9)	2 (11.8)	2 (11.8)	3 (17.6)	12 (70.6)	1 (5.9)	1 (5.9)	
男子	7 (100.0)	1 (14.3)	1 (14.3)	1 (14.3)	1 (14.3)	1 (14.3)	1 (14.3)	1 (14.3)	1 (14.3)	3 (42.9)	1 (14.3)	3 (42.9)	1 (14.3)	1 (14.3)	12 (100.0)	1 (8.3)	1 (8.3)	1 (8.3)	2 (16.7)	2 (16.7)	2 (16.7)	9 (75.0)	1 (8.3)	1 (8.3)	
女子	9 (100.0)	1 (11.1)	1 (11.1)	1 (11.1)	1 (11.1)	1 (11.1)	5 (55.6)	1 (11.1)	1 (11.1)	1 (11.1)	1 (11.1)	1 (11.1)	1 (11.1)	1 (11.1)	5 (100.0)	1 (20.0)	1 (20.0)	1 (20.0)	1 (20.0)	1 (20.0)	2 (40.0)	3 (60.0)	1 (20.0)	1 (20.0)	
再掲制	37 (100.0)	7 (18.9)	4 (10.8)	1 (2.7)	8 (21.6)	5 (13.5)	8 (21.6)	1 (2.7)	1 (2.7)	11 (29.7)	5 (13.5)	11 (29.7)	1 (2.7)	1 (2.7)	36 (100.0)	1 (2.7)	1 (2.7)	1 (2.7)	2 (5.6)	2 (5.6)	5 (13.9)	29 (80.6)	1 (2.7)	1 (2.7)	
男子	20 (100.0)	3 (15.0)	3 (15.0)	1 (5.0)	3 (15.0)	4 (20.0)	3 (15.0)	1 (5.0)	1 (5.0)	8 (40.0)	3 (15.0)	8 (40.0)	1 (5.0)	1 (5.0)	21 (100.0)	1 (4.8)	1 (4.8)	1 (4.8)	2 (9.5)	2 (9.5)	3 (14.3)	16 (76.2)	1 (4.8)	1 (4.8)	
女子	17 (100.0)	4 (23.5)	1 (5.9)	1 (5.9)	7 (41.2)	1 (5.9)	7 (41.2)	1 (5.9)	1 (5.9)	3 (17.6)	1 (5.9)	3 (17.6)	1 (5.9)	1 (5.9)	15 (100.0)	1 (6.7)	1 (6.7)	1 (6.7)	1 (6.7)	1 (6.7)	2 (13.3)	13 (86.7)	1 (6.7)	1 (6.7)	

(注)1 ( )内は構成比です。構成比は合計に対する割合で、小数点以下第2位を四捨五入しているため、内訳の計が100.0にならない場合があります。

第6表 転・編入者、転出者の状況別人数及び構成比 (通信制) (単位:人)

区分	転入者・編入者の状況										転出者の状況										後		状況	
	転入者					編入者					計	転出者					計	後		状況				
	県内の高校(全日制)					県外の高校(全定)						県内の高校(全日制)						後		状況				
	全	専	定	私	そ	全	専	定	私	そ		全	専	定	私	そ		県	他					
通	門	時	立	の	通	門	時	立	の	通	門	時	立	の	外	校	の	他						
計	計	計	計	計	計	計	計	計	計	計	計	計	計	計	計	計	計	計	計	計				
合計	243 (100.0)	104 (42.8)	34 (14.0)	13 (5.3)	21 (8.6)	24 (9.9)	15 (6.2)	32 (13.2)	11 (4.5)	—	21 (100.0)	—	—	—	—	2 (9.5)	19 (90.5)	2 (9.5)	2 (9.5)	—				
男子	126 (100.0)	43 (34.1)	26 (20.6)	4 (3.2)	14 (11.1)	13 (10.3)	7 (5.6)	19 (15.1)	5 (4.0)	—	15 (100.0)	—	—	—	—	2 (13.3)	13 (86.7)	2 (13.3)	1 (6.7)	—				
女子	117 (100.0)	61 (52.1)	8 (6.8)	9 (7.7)	7 (6.0)	11 (9.4)	8 (6.8)	13 (11.1)	6 (5.1)	—	6 (100.0)	—	—	—	—	—	6 (100.0)	—	1 (16.7)	—				
1学年	76 (100.0)	34 (44.7)	5 (6.6)	4 (5.3)	9 (11.8)	5 (6.6)	5 (6.6)	14 (18.4)	6 (7.9)	—	11 (100.0)	—	—	—	—	2 (18.2)	9 (81.8)	2 (18.2)	—	—				
2学年	122 (100.0)	47 (38.5)	18 (14.7)	2 (1.6)	4 (3.3)	2 (1.6)	2 (1.6)	8 (6.5)	4 (3.3)	—	8 (100.0)	—	—	—	—	—	6 (50.0)	2 (16.7)	—	—				
3学年	65 (100.0)	15 (23.1)	17 (26.2)	1 (1.5)	7 (10.8)	11 (16.9)	5 (7.7)	9 (13.8)	1 (1.5)	—	5 (100.0)	—	—	—	—	—	5 (100.0)	—	—	—				
4学年	57 (100.0)	32 (56.1)	6 (10.5)	6 (10.5)	1 (1.8)	6 (10.5)	2 (3.5)	4 (7.0)	2 (3.5)	—	2 (100.0)	—	—	—	—	—	2 (100.0)	—	—	—				
計	32 (100.0)	13 (40.6)	5 (15.6)	2 (6.3)	3 (9.4)	2 (6.3)	2 (6.3)	5 (15.6)	2 (6.3)	—	3 (100.0)	—	—	—	—	—	3 (100.0)	—	—	—				
男子	14 (100.0)	4 (28.6)	5 (35.7)	1 (7.1)	2 (14.3)	—	—	2 (14.3)	—	—	2 (100.0)	—	—	—	—	—	2 (100.0)	—	—	—				
女子	18 (100.0)	9 (50.0)	—	1 (5.6)	1 (5.6)	2 (11.1)	2 (11.1)	3 (16.7)	2 (11.1)	—	1 (100.0)	—	—	—	—	—	1 (100.0)	—	—	—				
計	13 (100.0)	10 (76.9)	1 (7.7)	—	1 (7.7)	—	1 (7.7)	—	—	—	—	—	—	—	—	—	—	—	—	—				
男子	8 (100.0)	6 (75.0)	1 (12.5)	—	1 (12.5)	—	—	—	—	—	—	—	—	—	—	—	—	—	—	—				
女子	5 (100.0)	4 (80.0)	—	—	—	—	—	—	—	—	—	—	—	—	—	—	—	—	—	—				

(注)1 ( )内は構成比です。構成比は合計に対する割合で、小数点以下第2位を四捨五入しているため、内訳の計が100.0にならない場合があります。

第7表 退学者の理由別人数及び構成比(全日制)

(単位:人)

区分	退学者合計										理由別										その他
	学業不振	学校生活	生活・学業不適応	理	進路	変更	別	内	経済的	理由	内	家庭	問題	その他							
合計	1,126 (100.0)	379 (33.7)	140 (12.4)	103 (9.1)	61 (5.4)	36 (3.2)	39 (3.5)	471 (41.8)	104 (9.2)	17 (1.5)	129 (11.5)	98 (8.7)	123 (10.9)	35 (3.1)	15 (1.3)	3 (0.3)	1 (0.1)	2 (0.2)	57 (5.1)	17 (1.5)	41 (3.6)
男子	604 (100.0)	195 (32.3)	84 (13.9)	54 (8.9)	16 (2.6)	23 (3.8)	18 (3.0)	267 (44.2)	57 (9.4)	9 (1.5)	92 (15.2)	48 (7.9)	61 (10.1)	15 (2.5)	11 (1.8)	—	—	—	18 (3.0)	16 (2.6)	21 (3.5)
女子	522 (100.0)	184 (35.2)	56 (10.7)	49 (9.4)	45 (8.6)	13 (2.5)	21 (4.0)	204 (39.1)	47 (9.0)	8 (1.5)	37 (7.1)	50 (9.6)	62 (11.9)	20 (3.8)	4 (0.8)	3 (0.6)	1 (0.2)	2 (0.4)	39 (7.5)	1 (0.2)	20 (3.8)
1 学年	437 (100.0)	144 (40.0)	71 (16.2)	43 (9.8)	25 (5.7)	24 (5.5)	12 (2.7)	159 (36.4)	50 (11.4)	8 (1.8)	56 (12.8)	9 (2.1)	36 (8.2)	5 (1.1)	—	—	—	—	22 (5.0)	8 (1.8)	11 (2.5)
2 学年	449 (100.0)	145 (32.3)	51 (11.4)	46 (10.2)	27 (6.0)	8 (1.8)	13 (2.9)	190 (42.3)	46 (10.2)	4 (0.9)	55 (12.2)	33 (7.3)	52 (11.6)	6 (1.3)	—	2 (0.4)	1 (0.2)	1 (0.2)	25 (5.6)	6 (1.3)	9 (2.0)
3 学年	212 (100.0)	10 (4.7)	52 (24.5)	14 (6.6)	9 (4.2)	4 (1.9)	13 (6.1)	105 (49.5)	7 (3.3)	5 (2.4)	15 (7.1)	46 (21.7)	32 (15.1)	9 (4.2)	—	1 (0.5)	—	1 (0.5)	9 (4.2)	3 (1.4)	19 (9.0)
4 学年	28 (100.0)	1 (3.6)	7 (14.3)	2 (7.1)	—	—	1 (3.6)	17 (60.7)	1 (3.6)	—	3 (10.7)	10 (35.7)	3 (10.7)	—	—	—	—	—	1 (3.6)	—	2 (7.1)
普通科	757 (100.0)	284 (37.5)	97 (12.8)	79 (10.4)	52 (6.9)	26 (3.4)	30 (4.0)	322 (42.5)	82 (10.8)	13 (1.7)	82 (10.8)	75 (9.9)	70 (9.2)	22 (2.9)	8 (1.1)	3 (0.4)	1 (0.1)	2 (0.3)	34 (4.5)	11 (1.5)	9 (1.2)
男子	371 (100.0)	126 (33.7)	53 (14.3)	33 (8.9)	13 (3.5)	14 (3.8)	13 (3.5)	176 (47.4)	45 (12.1)	7 (1.9)	47 (12.7)	38 (10.3)	39 (10.5)	10 (2.7)	5 (1.3)	—	—	—	11 (3.0)	10 (2.7)	4 (1.1)
女子	386 (100.0)	158 (40.9)	44 (11.4)	46 (11.9)	39 (10.1)	12 (3.1)	17 (4.4)	146 (37.7)	37 (9.5)	6 (1.6)	35 (9.2)	37 (9.5)	31 (8.2)	12 (3.2)	3 (0.8)	3 (0.8)	1 (0.3)	2 (0.5)	23 (6.0)	1 (0.3)	5 (1.3)
計	249 (100.0)	80 (32.1)	37 (14.9)	23 (9.2)	5 (2.0)	8 (3.2)	7 (2.8)	88 (35.3)	22 (8.8)	3 (1.2)	40 (16.1)	12 (4.8)	11 (4.4)	8 (3.2)	7 (2.8)	—	—	—	16 (6.4)	5 (2.0)	5 (2.0)
男子	183 (100.0)	31 (16.9)	64 (35.0)	20 (11.0)	3 (1.6)	8 (4.4)	5 (2.7)	65 (35.5)	12 (6.6)	1 (0.5)	39 (19.5)	7 (3.4)	6 (2.9)	4 (1.8)	6 (2.8)	—	—	—	6 (2.4)	5 (1.9)	2 (0.7)
女子	66 (100.0)	9 (13.6)	9 (13.6)	3 (4.5)	2 (3.0)	—	2 (3.0)	23 (35.4)	10 (15.0)	2 (3.0)	1 (1.5)	5 (7.5)	5 (7.5)	4 (6.0)	1 (1.5)	—	—	—	10 (15.0)	—	3 (4.5)
計	10 (100.0)	3 (30.0)	1 (10.0)	1 (10.0)	—	—	—	1 (10.0)	—	—	—	—	—	—	—	—	—	—	—	—	—
農業	4 (100.0)	2 (50.0)	—	—	—	—	—	—	—	—	—	—	—	—	—	—	—	—	—	—	—
男子	6 (100.0)	1 (16.7)	—	—	—	—	—	—	—	—	—	—	—	—	—	—	—	—	—	—	—
女子	—	—	—	—	—	—	—	—	—	—	—	—	—	—	—	—	—	—	—	—	—
工業	147 (100.0)	25 (17.0)	53 (36.1)	20 (13.6)	4 (2.7)	8 (5.4)	4 (2.7)	53 (36.1)	11 (7.5)	1 (0.7)	34 (23.1)	2 (1.4)	5 (3.4)	5 (3.4)	6 (4.1)	—	—	—	4 (2.7)	5 (3.4)	1 (0.7)
男子	135 (100.0)	23 (17.0)	49 (36.3)	18 (13.3)	3 (2.2)	8 (6.0)	4 (3.0)	49 (36.3)	9 (6.7)	—	33 (24.5)	2 (1.5)	5 (3.7)	5 (3.7)	5 (3.7)	—	—	—	3 (2.2)	5 (3.7)	1 (0.7)
女子	12 (100.0)	2 (16.7)	4 (33.3)	2 (16.7)	1 (8.3)	—	—	4 (33.3)	2 (16.7)	1 (8.3)	1 (8.3)	—	—	—	—	—	—	—	—	—	—
商業	51 (100.0)	12 (23.5)	16 (31.4)	1 (2.0)	1 (2.0)	—	—	17 (33.3)	4 (7.8)	2 (3.9)	5 (9.8)	3 (5.9)	3 (5.9)	2 (3.9)	1 (2.0)	—	—	—	—	—	3 (5.9)
男子	28 (100.0)	6 (21.4)	7 (25.0)	1 (3.6)	—	—	—	10 (35.7)	2 (7.1)	1 (3.6)	5 (17.9)	1 (3.6)	1 (3.6)	2 (7.1)	1 (3.6)	—	—	—	—	—	—
女子	23 (100.0)	6 (26.1)	7 (30.4)	—	1 (4.3)	—	—	7 (30.4)	2 (8.7)	1 (4.3)	—	2 (8.7)	2 (8.7)	—	—	—	—	—	—	—	—
計	41 (100.0)	10 (24.4)	6 (14.6)	1 (2.4)	—	—	—	17 (41.5)	7 (17.1)	—	1 (2.4)	7 (17.1)	2 (4.9)	3 (7.3)	—	—	—	—	11 (26.8)	—	—
男子	16 (100.0)	—	6 (37.5)	—	—	—	—	6 (37.5)	1 (6.3)	—	—	4 (23.5)	4 (23.5)	—	—	—	—	—	3 (18.8)	—	—
女子	25 (100.0)	—	4 (16.0)	1 (4.0)	—	—	—	11 (44.0)	6 (24.0)	—	—	3 (12.0)	2 (8.0)	—	—	—	—	—	8 (32.0)	—	—
計	120 (100.0)	4 (3.3)	15 (12.5)	1 (0.8)	4 (3.3)	2 (1.7)	2 (1.7)	61 (50.8)	—	1 (0.8)	7 (5.8)	11 (9.2)	42 (35.0)	5 (4.2)	—	—	—	—	7 (5.8)	1 (0.8)	27 (22.5)
男子	50 (100.0)	1 (2.0)	5 (10.0)	1 (2.0)	—	1 (2.0)	1 (2.0)	26 (52.0)	—	1 (2.0)	6 (12.0)	3 (6.0)	16 (32.0)	1 (2.0)	—	—	—	—	1 (2.0)	—	15 (30.0)
女子	70 (100.0)	3 (4.3)	10 (14.3)	—	4 (5.7)	1 (1.4)	1 (1.4)	35 (50.0)	—	—	—	8 (11.4)	26 (35.7)	4 (5.7)	—	—	—	—	6 (8.6)	—	12 (17.1)
計	291 (100.0)	9 (3.1)	61 (21.0)	8 (2.7)	15 (5.2)	4 (1.4)	9 (3.1)	154 (52.9)	13 (4.5)	5 (1.7)	31 (10.7)	51 (17.5)	54 (18.6)	9 (3.1)	1 (0.3)	—	—	—	24 (8.2)	3 (1.0)	29 (10.0)
男子	118 (100.0)	3 (2.5)	21 (17.8)	2 (1.7)	2 (1.7)	2 (1.7)	2 (1.7)	66 (56.7)	3 (2.5)	3 (2.5)	16 (13.6)	23 (19.5)	21 (17.8)	2 (1.7)	—	—	—	—	6 (5.1)	3 (2.5)	16 (13.6)
女子	173 (100.0)	6 (3.5)	40 (23.1)	6 (3.5)	13 (7.5)	2 (1.1)	7 (4.0)	88 (51.4)	10 (5.8)	2 (1.1)	15 (8.7)	28 (15.9)	33 (19.1)	7 (4.0)	—	—	—	—	18 (10.4)	—	13 (7.5)

(注)1 ( )内は構成比です。構成比は合計に対する割合で、小数点以下第2位を四捨五入しているため、内訳の計が100.0にならない場合があります。



第9表 退学者の理由別人数及び構成比（通信制）

（単位：人）

区分	退学者の理由別															その他								
	学校生活・学業不振					進路変更					経済的理由													
	学業不振		学校生活		小計	別入の希望		校専への希望		就職希望	認高を希望		その他		病気がけ		死亡	小計	経済的理由		家庭の事情		問題行動等	仕事の多忙
合計	770	182	10	4	3	2	1	82	26	8	19	18	11	2	2	-	-	-	-	5	2	6	-	479
(%)	(100.0)	(23.6)	(1.3)	(0.5)	(0.4)	(0.3)	(0.1)	(10.6)	(3.4)	(1.0)	(2.5)	(2.3)	(1.4)	(0.3)	(0.3)	(-)	(-)	(-)	(0.6)	(0.3)	(0.8)	(-)	(82.2)	
男子	418	94	6	1	2	2	1	57	24	6	12	8	7	1	2	-	-	-	1	1	3	-	253	
(%)	(100.0)	(22.5)	(1.4)	(0.2)	(0.5)	(0.5)	(0.2)	(13.6)	(5.7)	(1.4)	(2.9)	(1.9)	(1.7)	(0.2)	(0.5)	(-)	(-)	(-)	(0.2)	(0.2)	(0.7)	(-)	(60.5)	
女子	352	88	4	3	1	-	-	25	2	2	7	10	4	1	-	-	-	-	4	1	3	-	226	
(%)	(100.0)	(25.0)	(1.1)	(0.9)	(0.3)	(-)	(-)	(7.1)	(0.6)	(0.6)	(2.0)	(2.8)	(1.1)	(0.3)	(-)	(-)	(-)	(-)	(1.1)	(0.3)	(0.9)	(-)	(64.2)	
1学年	624	138	8	4	3	-	1	54	23	8	11	5	7	1	1	-	-	-	1	2	3	-	416	
(%)	(100.0)	(22.1)	(1.3)	(0.6)	(0.5)	(-)	(0.2)	(8.7)	(3.7)	(1.3)	(1.8)	(0.8)	(1.1)	(0.2)	(0.2)	(-)	(-)	(-)	(0.2)	(0.3)	(0.5)	(-)	(66.7)	
男子	349	74	4	1	2	-	1	40	21	6	8	-	5	1	1	-	-	-	-	1	1	-	227	
(%)	(100.0)	(21.2)	(1.1)	(0.3)	(0.6)	(-)	(0.3)	(11.5)	(6.0)	(1.7)	(2.3)	(-)	(1.4)	(0.3)	(0.3)	(-)	(-)	(-)	(-)	(0.3)	(0.3)	(-)	(65.0)	
女子	275	64	4	3	1	-	-	14	2	2	3	5	2	-	-	-	-	-	1	1	2	-	189	
(%)	(100.0)	(23.3)	(1.5)	(1.1)	(0.4)	(-)	(-)	(5.1)	(0.7)	(0.7)	(1.1)	(1.8)	(0.7)	(-)	(-)	(-)	(-)	(-)	(0.4)	(0.4)	(0.7)	(-)	(68.7)	
2学年	109	29	1	-	-	-	-	19	1	-	7	8	3	1	1	-	-	-	-	4	3	-	51	
(%)	(100.0)	(26.6)	(0.9)	(-)	(-)	(-)	(-)	(17.4)	(0.9)	(-)	(6.4)	(7.3)	(2.8)	(0.9)	(0.9)	(-)	(-)	(-)	(-)	(3.7)	(2.8)	(-)	(46.8)	
男子	45	13	1	-	-	-	-	9	1	-	3	4	1	-	1	-	-	-	-	1	2	-	18	
(%)	(100.0)	(28.9)	(2.2)	(-)	(-)	(-)	(-)	(20.0)	(2.2)	(-)	(6.7)	(8.9)	(2.2)	(-)	(2.2)	(-)	(-)	(-)	(-)	(2.2)	(4.4)	(-)	(40.0)	
女子	64	16	-	-	-	-	-	10	-	-	4	4	2	1	-	-	-	-	3	1	1	-	33	
(%)	(100.0)	(25.0)	(-)	(-)	(-)	(-)	(-)	(15.6)	(-)	(-)	(6.3)	(6.3)	(3.1)	(1.6)	(-)	(-)	(-)	(-)	(4.7)	(1.6)	(1.6)	(-)	(51.6)	
3学年	28	7	1	-	-	-	-	8	2	-	1	5	-	-	-	-	-	-	-	-	-	-	12	
(%)	(100.0)	(25.0)	(3.6)	(-)	(-)	(-)	(-)	(28.6)	(7.1)	(-)	(3.6)	(17.9)	(-)	(-)	(-)	(-)	(-)	(-)	(-)	(-)	(-)	(-)	(42.9)	
男子	18	2	1	-	-	-	-	7	2	-	1	4	-	-	-	-	-	-	-	-	-	-	8	
(%)	(100.0)	(11.1)	(5.6)	(-)	(-)	(-)	(-)	(38.9)	(11.1)	(-)	(5.6)	(22.2)	(-)	(-)	(-)	(-)	(-)	(-)	(-)	(-)	(-)	(-)	(44.4)	
女子	10	5	-	-	-	-	-	1	-	-	-	1	-	-	-	-	-	-	-	-	-	-	4	
(%)	(100.0)	(50.0)	(-)	(-)	(-)	(-)	(-)	(10.0)	(-)	(-)	(-)	(10.0)	(-)	(-)	(-)	(-)	(-)	(-)	(-)	(-)	(-)	(-)	(40.0)	
4学年	9	8	-	-	-	-	-	1	-	-	-	-	1	-	-	-	-	-	-	-	-	-	-	-
(%)	(100.0)	(88.9)	(-)	(-)	(-)	(-)	(-)	(11.1)	(-)	(-)	(-)	(-)	(11.1)	(-)	(-)	(-)	(-)	(-)	(-)	(-)	(-)	(-)	(-)	(-)
男子	6	5	-	-	-	-	-	1	-	-	-	-	1	-	-	-	-	-	-	-	-	-	-	-
(%)	(100.0)	(83.3)	(-)	(-)	(-)	(-)	(-)	(16.7)	(-)	(-)	(-)	(-)	(16.7)	(-)	(-)	(-)	(-)	(-)	(-)	(-)	(-)	(-)	(-)	(-)
女子	3	3	-	-	-	-	-	-	-	-	-	-	-	-	-	-	-	-	-	-	-	-	-	-
(%)	(100.0)	(100.0)	(-)	(-)	(-)	(-)	(-)	(-)	(-)	(-)	(-)	(-)	(-)	(-)	(-)	(-)	(-)	(-)	(-)	(-)	(-)	(-)	(-)	(-)

（注）1（ ）内は構成比です。構成比は合計に対する割合で、小数点以下第2位を四捨五入しているため、内訳の計が100.0にならない場合があります。

第10表 退学者の退学後の進路状況 (全日制)

(単位:人)

区分	退学者合計		進路										別備		内訳				就職	アルバイト	無職	その他不明				
	計	(%)	(全日制)校	(私立)校	(公立)校	(私立)校	(公立)校	(私立)校	(公立)校	(私立)校	(公立)校	(私立)校	(公立)校	(私立)校	(公立)校	(私立)校	(公立)校	(私立)校					(公立)校	(私立)校		
合計	1,126	(100.0)	27	(2.4)	3	(0.3)	37	(3.3)	3	(0.3)	68	(6.0)	44	(3.9)	22	(2.0)	131	(11.6)	119	(10.6)	323	(28.7)	70	(6.2)	279	(24.8)
男子	604	(100.0)	19	(3.1)	2	(0.3)	25	(4.1)	3	(0.5)	30	(5.0)	23	(3.8)	12	(2.0)	73	(12.1)	96	(15.9)	134	(22.2)	41	(6.8)	146	(24.2)
女子	522	(100.0)	8	(1.5)	1	(0.2)	12	(2.3)	—	—	38	(7.3)	21	(4.0)	10	(1.9)	58	(11.1)	23	(4.4)	189	(36.2)	29	(5.6)	133	(25.5)
1 学年	437	(100.0)	17	(3.9)	1	(0.2)	25	(5.7)	1	(0.2)	28	(6.4)	20	(4.6)	9	(2.1)	18	(4.1)	53	(12.1)	120	(27.5)	38	(8.7)	107	(24.5)
2 学年	449	(100.0)	9	(2.0)	1	(0.2)	11	(2.4)	2	(0.4)	29	(6.5)	19	(4.2)	6	(1.3)	52	(11.6)	52	(11.6)	147	(32.7)	22	(4.9)	99	(22.0)
3 学年	212	(100.0)	18	(8.5)	1	(0.5)	1	(0.5)	—	—	10	(4.7)	5	(2.4)	7	(3.3)	55	(25.9)	14	(6.6)	43	(20.3)	8	(3.8)	67	(31.6)
4 学年	28	(100.0)	—	(—)	—	(—)	—	(—)	—	(—)	1	(3.6)	—	(—)	—	(—)	6	(21.4)	—	(—)	13	(46.4)	2	(7.1)	6	(21.4)
普通科	757	(100.0)	20	(2.6)	3	(0.4)	24	(3.2)	1	(0.1)	46	(6.1)	35	(4.6)	17	(2.2)	105	(13.9)	74	(9.8)	233	(30.8)	50	(6.6)	149	(19.7)
男子	371	(100.0)	13	(3.5)	2	(0.5)	16	(4.3)	1	(0.3)	16	(4.3)	18	(4.9)	8	(2.2)	59	(16.2)	55	(14.8)	80	(21.6)	26	(7.0)	77	(20.8)
女子	386	(100.0)	7	(1.8)	1	(0.3)	8	(2.1)	—	—	30	(7.8)	17	(4.4)	9	(2.3)	46	(11.9)	19	(4.9)	153	(39.6)	24	(6.2)	72	(18.6)
専門	249	(100.0)	7	(2.8)	—	(—)	12	(4.8)	2	(0.8)	21	(8.4)	8	(3.2)	4	(1.6)	15	(6.0)	37	(14.9)	73	(29.3)	14	(5.6)	56	(22.5)
男子	183	(100.0)	6	(3.3)	—	(—)	8	(4.4)	2	(1.1)	14	(7.7)	5	(2.7)	3	(1.6)	21	(11.5)	36	(19.6)	46	(25.2)	13	(7.1)	39	(21.3)
女子	66	(100.0)	1	(1.5)	—	(—)	4	(6.1)	—	(—)	7	(10.6)	3	(4.5)	1	(1.4)	4	(6.1)	1	(1.5)	27	(40.9)	1	(1.5)	17	(25.8)
農業	10	(100.0)	—	(—)	—	(—)	—	(—)	—	(—)	2	(20.0)	—	(—)	—	(—)	—	(—)	—	(—)	5	(50.0)	—	(—)	—	(—)
男子	4	(100.0)	—	(—)	—	(—)	—	(—)	—	(—)	1	(25.0)	—	(—)	—	(—)	—	(—)	—	(—)	2	(50.0)	—	(—)	—	(—)
女子	6	(100.0)	—	(—)	—	(—)	—	(—)	—	(—)	1	(16.7)	—	(—)	—	(—)	—	(—)	—	(—)	3	(50.0)	—	(—)	—	(—)
工業	147	(100.0)	7	(4.8)	—	(—)	5	(3.4)	2	(1.4)	6	(4.1)	3	(2.0)	2	(1.4)	4	(2.7)	36	(24.5)	37	(25.2)	10	(6.8)	35	(23.8)
男子	135	(100.0)	6	(4.4)	—	(—)	5	(3.7)	2	(1.5)	5	(3.7)	3	(2.2)	1	(0.7)	3	(2.2)	35	(25.9)	31	(22.9)	10	(7.4)	34	(24.8)
女子	12	(100.0)	1	(8.3)	—	(—)	—	(—)	—	(—)	1	(8.3)	—	(—)	—	(—)	1	(8.3)	1	(8.3)	6	(50.0)	—	(—)	—	(—)
商業	51	(100.0)	—	(—)	—	(—)	3	(5.9)	—	(—)	12	(23.5)	4	(7.8)	1	(2.0)	—	(—)	—	(—)	19	(37.3)	3	(5.9)	8	(15.7)
男子	28	(100.0)	—	(—)	—	(—)	2	(7.1)	—	(—)	8	(28.6)	2	(7.1)	—	(—)	—	(—)	—	(—)	7	(25.0)	3	(10.7)	4	(14.3)
女子	23	(100.0)	7	(30.4)	—	(—)	1	(4.3)	—	(—)	4	(17.4)	2	(8.7)	—	(—)	—	(—)	—	(—)	12	(52.2)	—	(—)	4	(17.4)
その他	41	(100.0)	6	(14.6)	—	(—)	4	(9.8)	—	(—)	1	(2.4)	1	(2.4)	1	(2.4)	10	(24.4)	—	(—)	12	(29.3)	—	(—)	12	(29.3)
男子	16	(100.0)	—	(—)	—	(—)	1	(6.3)	—	(—)	—	(—)	—	(—)	—	(—)	7	(43.8)	—	(—)	6	(37.5)	—	(—)	—	(—)
女子	25	(100.0)	—	(—)	—	(—)	3	(12.0)	—	(—)	1	(4.0)	1	(4.0)	—	(—)	3	(12.0)	—	(—)	6	(24.0)	—	(—)	—	(—)
総合	120	(100.0)	—	(—)	—	(—)	1	(0.8)	—	(—)	1	(0.8)	1	(0.8)	—	(—)	11	(9.2)	8	(6.7)	17	(14.2)	6	(5.0)	74	(61.7)
男子	50	(100.0)	—	(—)	—	(—)	1	(2.0)	—	(—)	—	(—)	—	(—)	—	(—)	3	(6.0)	5	(10.0)	8	(16.0)	2	(4.0)	30	(60.0)
女子	70	(100.0)	—	(—)	—	(—)	—	(—)	—	(—)	—	(—)	—	(—)	—	(—)	8	(11.4)	3	(4.3)	9	(12.9)	4	(5.7)	44	(62.9)
単	291	(100.0)	3	(1.0)	1	(0.3)	6	(2.1)	—	(—)	8	(2.7)	4	(1.4)	6	(2.1)	52	(17.9)	26	(8.9)	67	(23.0)	13	(4.5)	105	(36.1)
再位	118	(100.0)	2	(1.7)	—	(—)	2	(1.7)	—	(—)	1	(0.8)	1	(0.8)	—	(—)	25	(21.2)	14	(11.9)	23	(19.5)	6	(5.1)	40	(33.9)
掘	173	(100.0)	1	(0.6)	1	(0.6)	4	(2.3)	—	(—)	7	(4.0)	3	(1.7)	2	(1.1)	27	(15.6)	12	(6.9)	44	(25.4)	7	(4.0)	65	(37.5)

(注) 1 ( )内は構成比です。構成比は合計に対する割合で、小数点以下第2位を四捨五入しているため、内訳の計が100.0にならない場合があります。

第11表 退学者の退学後の進路状況（定時制）

（単位：人）

区分	退学者合計		進路										内訳		就職	アルバイト	無職	その他・不明						
	人数	割合(%)	全私立高校	全私立高校	定(公立)校	定(私立)校	定(公立)校	定(私立)校	通(公立)校	通(私立)校	専修・各職種	専修・各職種	た試験を受験し、認定	た試験を受験し、認定										
合計	1,180	(100.0)	4	(0.3)	40	(3.4)	4	(0.3)	23	(1.9)	7	(0.6)	11	(0.9)	8	(0.7)	204	(17.3)	587	(49.7)	56	(4.7)	235	(19.9)
男子	708	(100.0)	2	(0.3)	25	(3.5)	2	(0.3)	11	(1.6)	5	(0.7)	2	(0.3)	6	(0.8)	170	(24.0)	347	(49.0)	3	(0.4)	117	(16.5)
女子	472	(100.0)	2	(0.4)	15	(3.2)	2	(0.4)	12	(2.5)	2	(0.4)	9	(1.9)	2	(0.4)	34	(7.2)	240	(50.8)	35	(7.4)	118	(25.0)
1 学年	507	(100.0)	3	(0.6)	24	(4.7)	4	(0.8)	15	(3.0)	2	(0.4)	3	(0.6)	2	(0.4)	111	(21.9)	229	(45.2)	25	(4.9)	88	(17.4)
2 学年	269	(100.0)	1	(0.4)	9	(3.3)	—	(—)	3	(1.1)	3	(1.1)	3	(1.1)	3	(1.1)	43	(16.0)	145	(53.9)	13	(4.8)	46	(17.1)
3 学年	188	(100.0)	—	(—)	4	(2.1)	—	(—)	5	(2.7)	2	(1.1)	2	(1.1)	—	(—)	30	(16.0)	96	(51.1)	13	(6.9)	34	(18.1)
4 学年	216	(100.0)	—	(—)	3	(1.4)	—	(—)	—	(—)	—	(—)	3	(1.4)	—	(—)	20	(9.3)	117	(54.2)	5	(2.3)	67	(31.0)
普通科	782	(100.0)	2	(0.3)	25	(3.3)	4	(0.5)	15	(2.0)	6	(0.8)	8	(1.0)	5	(0.7)	126	(16.5)	403	(52.9)	46	(6.0)	121	(15.9)
専攻	426	(100.0)	2	(0.5)	18	(4.2)	2	(0.5)	8	(1.9)	5	(1.2)	1	(0.2)	4	(0.9)	97	(22.8)	210	(49.5)	17	(4.0)	62	(14.6)
専攻	336	(100.0)	—	(—)	7	(2.1)	2	(0.6)	1	(0.3)	1	(0.3)	1	(0.3)	1	(0.3)	37	(11.0)	193	(57.4)	29	(8.6)	59	(17.6)
専攻	103	(100.0)	—	(—)	7	(6.8)	—	(—)	1	(1.0)	—	(—)	—	(—)	—	(—)	—	(—)	36	(35.0)	1	(1.0)	19	(18.4)
専攻	91	(100.0)	—	(—)	4	(4.4)	—	(—)	1	(1.1)	—	(—)	—	(—)	—	(—)	37	(40.6)	32	(35.1)	—	(—)	15	(16.5)
専攻	12	(100.0)	—	(—)	3	(25.0)	—	(—)	—	(—)	—	(—)	—	(—)	—	(—)	—	(—)	4	(33.3)	1	(8.3)	4	(33.3)
専攻	2	(100.0)	—	(—)	—	(—)	—	(—)	—	(—)	—	(—)	—	(—)	—	(—)	—	(—)	—	(—)	—	(—)	—	(—)
専攻	1	(100.0)	—	(—)	—	(—)	—	(—)	—	(—)	—	(—)	—	(—)	—	(—)	—	(—)	—	(—)	—	(—)	—	(—)
専攻	1	(100.0)	—	(—)	—	(—)	—	(—)	—	(—)	—	(—)	—	(—)	—	(—)	—	(—)	—	(—)	—	(—)	—	(—)
専攻	83	(100.0)	—	(—)	3	(3.6)	—	(—)	1	(1.2)	—	(—)	—	(—)	—	(—)	35	(42.2)	26	(31.3)	—	(—)	17	(20.5)
専攻	76	(100.0)	—	(—)	1	(1.3)	—	(—)	1	(1.3)	—	(—)	—	(—)	—	(—)	35	(46.1)	24	(31.6)	—	(—)	14	(18.3)
専攻	7	(100.0)	—	(—)	2	(28.6)	—	(—)	—	(—)	—	(—)	—	(—)	—	(—)	—	(—)	2	(28.6)	—	(—)	3	(42.9)
専攻	18	(100.0)	—	(—)	4	(22.2)	—	(—)	—	(—)	—	(—)	1	(5.6)	—	(—)	2	(11.1)	9	(50.0)	1	(5.6)	1	(5.6)
専攻	14	(100.0)	—	(—)	3	(21.4)	—	(—)	—	(—)	—	(—)	1	(7.1)	—	(—)	2	(14.3)	8	(57.1)	—	(—)	—	(—)
専攻	4	(100.0)	—	(—)	1	(25.0)	—	(—)	—	(—)	—	(—)	—	(—)	—	(—)	—	(—)	1	(25.0)	—	(—)	—	(—)
専攻	315	(100.0)	2	(0.6)	8	(2.5)	—	(—)	7	(2.2)	1	(0.3)	2	(0.6)	2	(0.6)	41	(13.0)	148	(47.0)	9	(2.9)	95	(30.2)
専攻	191	(100.0)	—	(—)	3	(1.6)	—	(—)	2	(1.0)	—	(—)	—	(—)	—	(—)	36	(18.9)	105	(54.9)	4	(2.1)	40	(20.9)
専攻	124	(100.0)	2	(1.6)	5	(4.0)	—	(—)	5	(4.0)	1	(0.8)	2	(1.6)	—	(—)	5	(4.0)	43	(35.5)	5	(4.0)	55	(44.4)
専攻	642	(100.0)	3	(0.5)	13	(2.0)	4	(0.6)	9	(1.4)	2	(0.3)	7	(1.1)	4	(0.6)	99	(15.4)	346	(53.9)	23	(3.6)	132	(20.6)
専攻	356	(100.0)	—	(—)	2	(0.6)	—	(—)	2	(0.6)	—	(—)	—	(—)	—	(—)	79	(22.2)	194	(54.5)	9	(2.5)	58	(16.3)
専攻	286	(100.0)	2	(0.7)	6	(2.1)	2	(0.7)	7	(2.4)	1	(0.3)	7	(2.4)	1	(0.3)	20	(7.0)	152	(53.2)	14	(4.9)	74	(25.9)

（注）1（ ）内は構成比です。構成比は合計に対する割合で、小数点以下第2位を四捨五入しているため、内訳の計が100.0にならない場合があります。



第12表 退学者の退学後の進路状況（通信制）

（単位：人）

区分	退学者合計		進路										内訳		就職	アルバイト	無職	その他・不明	
	計	(%)	小学校計	全日私立高校	全日制私立高校	定時私立高校	通信制私立高校	通(公)立高校	通(信)立高校	専修学校・各種学校・短大	高等専門学校	職業訓練校	職業訓練校	職業訓練校					職業訓練校
合計	770	(100.0)	28	7	1	12	1	7	1	1	10	15	17	23	9	668	(86.8)		
男子	418	(100.0)	25	7	1	10	1	6	1	7	8	9	13	6	350	(83.7)			
女子	352	(100.0)	3	—	—	2	—	1	—	3	7	8	10	3	318	(90.3)			
1学年	624	(100.0)	22	7	1	11	1	2	1	9	3	8	20	7	555	(88.9)			
男子	349	(100.0)	19	7	1	9	1	1	1	7	—	5	11	5	302	(86.5)			
女子	275	(100.0)	3	—	—	2	—	1	—	2	3	3	9	2	253	(92.0)			
2学年	109	(100.0)	3	—	—	1	—	2	—	1	7	8	3	1	86	(78.9)			
男子	45	(100.0)	3	—	—	1	—	2	—	—	4	3	2	—	33	(73.3)			
女子	64	(100.0)	—	—	—	—	—	—	—	—	—	5	1	1	53	(82.8)			
3学年	28	(100.0)	2	—	—	—	—	2	—	—	5	1	—	1	19	(67.9)			
男子	18	(100.0)	2	—	—	—	—	2	—	—	4	1	—	1	10	(55.6)			
女子	10	(100.0)	—	—	—	—	—	—	—	—	1	—	—	—	9	(90.0)			
4学年	9	(100.0)	1	—	—	—	—	1	—	—	—	—	—	—	8	(88.9)			
男子	6	(100.0)	1	—	—	—	—	1	—	—	—	—	—	—	5	(83.3)			
女子	3	(100.0)	—	—	—	—	—	—	—	—	—	—	—	—	3	(100.0)			

（注）1（ ）内は構成比です。構成比は合計に対する割合で、小数点以下第2位を四捨五入しているため、内訳の計が100.0にならない場合があります。

第13表 原級留置者及び長期欠席者（全日制）

区分	在籍生徒数	原級留置者					在籍生徒数	長期欠席者(30日以上) 下段は50日以上						
		計	原級留置率(%)	1学年	2学年	3学年		4学年	1学年	2学年	3学年	4学年		
平成26年度	102,613	194	0.19	99	74	21	-	127,971	3,457	2.70	877	1,215	1,330	35
平成25年度	99,718	210	0.21	112	77	21	(10)	124,660	1,353	2.63	798	1,165	1,266	53
平成24年度	98,243	217	0.22	112	80	25	(6)	123,558	3,640	2.95	811	1,301	1,485	43
平成23年度	95,616	226	0.24	99	111	16	(5)	121,601	1,376	1.41	400	571	379	26
平成22年度	97,768	238	0.24	115	103	20	(7)	120,363	3,877	3.19	853	1,466	1,487	71
平成21年度	97,471	244	0.25	111	119	14	(7)	117,801	3,572	2.97	799	1,369	1,348	56
平成20年度	97,602	338	0.35	173	137	28	(1)	115,896	1,391	1.16	399	586	371	35
平成19年度	98,453	378	0.38	176	176	26	(4)	114,955	3,502	2.97	862	1,322	1,298	...
平成18年度	100,584	392	0.39	203	156	33	(5)	116,611	4,577	3.95	1,194	1,733	1,650	...
平成17年度	107,833	519	0.48	219	221	79	(2)	120,388	1,745	1.51	597	751	397	...
男子計	51,734	118	0.23	56	48	14	(-)	62,199	1,569	2.52	419	526	603	21
女子計	50,879	76	0.15	43	26	7	(-)	65,772	1,888	2.87	458	689	727	14
普通科	89,104	151	0.17	74	61	16	(-)	100,711	2,445	2.43	589	870	972	14
男子	43,558	85	0.20	36	38	11	(-)	48,290	1,094	2.27	268	368	448	10
女子	45,546	66	0.14	38	23	5	(-)	52,421	1,351	2.58	321	502	524	4
専攻科	13,509	43	0.32	25	13	5	(-)	17,413	451	2.59	159	151	138	3
男子	8,176	33	0.40	20	10	3	(-)	10,261	274	2.67	100	92	80	2
女子	5,333	10	0.19	5	3	2	(-)	7,152	177	2.47	59	59	58	1
農業者	1,496	2	0.13	1	1	1	(-)	1,496	20	1.34	6	10	4	-
男子	636	1	0.16	1	1	1	(-)	636	10	1.57	3	5	2	-
女子	860	1	0.12	1	1	1	(-)	860	10	1.16	3	5	2	-
工業者	6,597	24	0.36	15	7	2	(-)	6,597	158	2.40	73	49	36	-
男子	5,783	23	0.40	14	7	2	(-)	5,783	133	2.30	62	43	28	-
女子	814	1	0.12	1	1	1	(-)	814	25	3.07	11	6	8	-
商業者	4,180	13	0.31	8	4	1	(-)	4,180	123	2.94	44	49	30	-
男子	1,438	7	0.49	5	2	1	(-)	1,438	50	3.48	18	20	12	-
女子	2,742	6	0.22	3	2	1	(-)	2,742	73	2.66	26	29	18	-
その他	1,236	4	0.32	1	1	2	(-)	5,140	150	2.92	36	43	68	3
男子	319	2	0.63	1	1	1	(-)	2,404	81	3.37	17	24	38	2
女子	917	2	0.22	1	1	1	(-)	2,736	69	2.52	19	19	30	1
総合学科	...	...	...	...	...	...	(...)	9,647	561	5.70	129	194	220	18
女子	...	...	...	...	...	...	(...)	3,648	201	5.51	51	66	75	9
男子	...	...	...	...	...	...	(...)	6,199	360	5.81	78	128	145	9
単立科	...	...	...	...	...	...	(...)	25,358	1,094	4.31	248	397	414	35
男子	...	...	...	...	...	...	(...)	10,465	407	3.89	102	125	159	21
女子	...	...	...	...	...	...	(...)	14,893	687	4.61	146	272	255	14

【注】 欄は、年度当初在籍生徒数に対する構成比(%)です。  
 2 単立制高校は学年制をとっていないため、原級留置者調査の対象外です。したがって年度当初在籍生徒数(欄)にも含まれていません。

第14表 原級留置者及び長期欠席者（定時制）

区分	在籍生徒数	原級留置者					在籍生徒数	長期欠席者(30日以上) 下段は50日以上							
		計	原級留置率(%)	1学年	2学年	3学年		4学年	1学年	2学年	3学年	4学年			
平成26年度	3,974	182	4.56	104	32	27	19	(6)	9,276	3,488	37.60	1,100	881	802	705
平成25年度	4,194	224	5.34	115	58	43	8	(1)	9,308	2,257	24.25	786	578	524	369
平成24年度	4,408	180	4.08	78	47	41	(4)	9,351	3,568	38.37	1,161	996	916	515	
平成23年度	4,460	217	4.87	113	56	34	(9)	9,097	2,213	23.67	775	611	545	282	
平成22年度	4,604	195	4.24	107	36	33	(1)	8,662	2,063	22.68	796	627	352	288	
平成21年度	4,577	211	4.61	103	56	35	(3)	8,085	2,669	33.01	974	657	615	423	
平成20年度	4,818	254	5.27	121	80	28	(2)	7,780	1,925	37.60	1,126	830	644	323	
平成19年度	5,134	338	6.58	170	97	47	(6)	7,681	1,688	21.83	716	482	331	169	
平成18年度	5,375	349	6.49	170	102	45	(-)	7,280	2,676	34.84	1,165	762	465	284	
平成17年度	5,549	460	8.29	270	110	52	(8)	7,044	1,500	19.53	765	394	220	121	
男子計	2,690	124	4.61	79	19	15	(3)	5,678	2,020	35.58	683	473	460	404	
女子計	1,284	58	4.52	25	13	12	(8)	3,598	1,468	40.80	417	408	342	301	
普通科	3,050	144	4.72	81	21	23	(6)	5,672	2,302	40.59	781	563	521	447	
男子	1,894	89	4.70	57	10	11	(3)	3,233	1,241	38.39	443	284	279	255	
女子	1,156	55	4.76	24	11	12	(3)	2,439	1,061	43.50	338	289	242	192	
専攻科	924	38	4.11	23	11	4	(-)	924	169	18.29	56	42	56	15	
男子	796	35	4.40	22	9	4	(-)	796	149	18.72	50	36	49	14	
女子	128	3	2.34	1	2	-	(-)	128	20	15.63	6	6	7	1	
農業者	96	1	1.04	-	1	-	(-)	96	4	4.17	2	2	-	-	
男子	56	-	-	-	-	-	(-)	56	2	3.57	1	1	-	-	
女子	40	1	2.50	-	1	-	(-)	40	2	5.00	1	1	-	-	
工業者	721	37	5.13	23	10	4	(-)	721	145	20.11	45	36	51	13	
男子	691	35	5.07	22	9	4	(-)	691	133	19.25	42	33	45	13	
女子	30	2	6.67	1	1	-	(-)	30	12	40.00	3	3	-	-	
商業者	107	-	-	-	-	-	(-)	107	20	18.69	9	4	5	2	
男子	49	-	-	-	-	-	(-)	49	14	28.57	7	2	4	1	
女子	58	-	-	-	-	-	(-)	58	6	10.34	2	2	1	1	
総合学科	...	...	...	...	...	...	(...)	2,680	1,017	37.95	263	286	225	243	
男子	...	...	...	...	...	...	(...)	1,649	630	38.20	190	173	132	135	
女子	...	...	...	...	...	...	(...)	1,031	387	37.54	73	113	93	108	
単立科	...	...	...	...	...	...	(...)	5,302	2,294	43.27	657	609	509	519	
男子	...	...	...	...	...	...	(...)	2,988	1,237	41.40	388	310	265	274	
女子	...	...	...	...	...	...	(...)	2,314	1,057	45.68	269	299	244	245	

第15表 原級留置者・留学者・長期欠席者(30日以上)の理由別人数及び構成比(全日制)

区分	原級留置者(再掲)				留学者				長期欠席者(30日以上)				長期欠席者(30日以上)不登校(再掲)			
	計	学業不振	出不席日数	出席率	休学留学籍の	休学留学籍の	休学留学籍の	休学留学籍の	計	病気が	経済的	不登校	計	有	無	その他
合計	194 (100.0)	50 (25.8)	113 (58.2)	19 (9.8)	12 (6.2)	88 (100.0)	19 (21.6)	69 (78.4)	3,457 (100.0)	659 (19.1)	18 (0.5)	2,003 (57.9)	2,003 (100.0)	496 (24.8)	1,273 (63.6)	234 (11.7)
男子	118 (100.0)	37 (31.4)	65 (55.1)	11 (9.3)	5 (4.2)	34 (100.0)	9 (26.5)	25 (73.5)	1,569 (100.0)	321 (20.5)	13 (0.8)	855 (54.5)	855 (100.0)	211 (24.7)	528 (61.8)	116 (13.6)
女子	76 (100.0)	13 (17.1)	48 (63.2)	8 (10.5)	7 (9.2)	54 (100.0)	10 (18.5)	44 (81.5)	1,888 (100.0)	338 (17.9)	5 (0.3)	1,148 (60.8)	1,148 (100.0)	285 (24.8)	745 (64.9)	118 (10.3)
1学年	99 (100.0)	30 (30.3)	55 (55.6)	9 (9.1)	5 (5.1)	20 (100.0)	7 (35.0)	13 (65.0)	877 (100.0)	151 (17.2)	6 (0.7)	567 (64.7)	567 (100.0)	45 (7.9)	299 (52.7)	223 (39.3)
2学年	74 (100.0)	20 (27.0)	42 (56.8)	7 (9.5)	5 (6.8)	50 (100.0)	8 (16.0)	42 (84.0)	1,215 (100.0)	249 (20.5)	8 (0.7)	727 (59.8)	727 (100.0)	180 (24.8)	538 (74.0)	9 (1.2)
3学年	21 (100.0)	—	16 (76.2)	3 (14.3)	2 (9.5)	17 (100.0)	4 (23.5)	13 (76.5)	1,330 (100.0)	256 (19.2)	4 (0.3)	682 (51.3)	682 (100.0)	249 (36.5)	431 (63.2)	2 (0.3)
4学年	—	—	—	—	—	1 (100.0)	—	1 (100.0)	35 (100.0)	3 (8.6)	—	27 (77.1)	27 (100.0)	22 (81.5)	5 (18.5)	—
普通科	151 (100.0)	31 (20.5)	96 (63.6)	13 (8.6)	11 (7.3)	70 (100.0)	15 (21.4)	55 (78.6)	2,445 (100.0)	466 (19.1)	9 (0.4)	1,440 (58.9)	1,440 (100.0)	374 (26.0)	902 (62.6)	164 (11.4)
男子	85 (100.0)	20 (23.5)	54 (63.5)	6 (7.1)	5 (5.9)	27 (100.0)	7 (25.9)	20 (73.0)	1,094 (100.0)	231 (21.1)	7 (0.6)	593 (54.2)	593 (100.0)	152 (25.5)	368 (62.0)	73 (12.3)
女子	66 (100.0)	11 (16.7)	42 (63.6)	7 (10.6)	6 (9.1)	43 (100.0)	8 (18.6)	35 (81.4)	1,351 (100.0)	235 (17.4)	2 (0.1)	847 (62.7)	847 (100.0)	222 (26.3)	534 (63.0)	91 (10.7)
計	43 (100.0)	19 (44.2)	17 (39.5)	6 (14.0)	1 (2.3)	10 (100.0)	3 (30.0)	7 (70.0)	451 (100.0)	151 (33.5)	6 (1.3)	172 (38.1)	172 (100.0)	28 (16.3)	97 (56.4)	47 (27.3)
男子	33 (100.0)	17 (51.5)	11 (33.3)	5 (15.2)	—	4 (100.0)	2 (50.0)	2 (50.0)	274 (100.0)	76 (27.7)	5 (1.8)	117 (42.8)	117 (100.0)	19 (13.6)	64 (54.7)	34 (29.2)
女子	10 (100.0)	2 (20.0)	6 (60.0)	1 (10.0)	1 (10.0)	6 (100.0)	1 (16.7)	5 (83.3)	177 (100.0)	75 (42.3)	—	55 (31.1)	55 (100.0)	9 (16.3)	33 (60.0)	13 (23.6)
農業	2 (100.0)	—	2 (100.0)	—	—	—	—	—	100 (100.0)	45 (45.0)	—	11 (11.0)	11 (100.0)	2 (18.2)	9 (81.8)	—
男子	1 (100.0)	—	1 (100.0)	—	—	—	—	—	10 (100.0)	4 (40.0)	—	6 (60.0)	6 (100.0)	1 (16.7)	5 (83.3)	—
女子	1 (100.0)	—	1 (100.0)	—	—	—	—	—	—	—	—	—	—	—	—	—
工業	24 (100.0)	13 (54.2)	8 (33.3)	3 (12.5)	—	—	—	—	158 (100.0)	30 (19.0)	2 (1.3)	77 (48.7)	77 (100.0)	8 (10.4)	36 (46.8)	33 (42.9)
男子	23 (100.0)	13 (56.5)	7 (30.4)	3 (13.0)	—	—	—	—	133 (100.0)	25 (18.8)	2 (1.5)	67 (50.4)	67 (100.0)	8 (11.9)	31 (44.9)	28 (41.8)
女子	1 (100.0)	—	1 (100.0)	—	—	—	—	—	25 (100.0)	5 (20.0)	—	10 (40.0)	10 (100.0)	—	5 (20.0)	5 (50.0)
商業	13 (100.0)	6 (46.2)	4 (30.8)	3 (23.1)	—	—	—	—	123 (100.0)	74 (60.2)	2 (1.6)	22 (17.9)	22 (100.0)	4 (18.2)	8 (36.4)	10 (45.5)
男子	7 (100.0)	4 (57.1)	1 (14.3)	2 (28.6)	—	—	—	—	50 (100.0)	25 (50.0)	1 (2.0)	10 (20.0)	10 (100.0)	1 (10.0)	4 (40.0)	5 (50.0)
女子	6 (100.0)	2 (33.3)	3 (50.0)	1 (16.7)	—	—	—	—	73 (100.0)	49 (67.1)	1 (1.4)	12 (16.4)	12 (100.0)	3 (25.0)	4 (33.3)	5 (41.7)
その他	4 (100.0)	—	3 (75.0)	—	1 (25.0)	10 (100.0)	3 (30.0)	7 (70.0)	150 (100.0)	38 (25.3)	2 (1.3)	62 (41.3)	62 (100.0)	14 (22.6)	44 (71.0)	4 (6.5)
男子	2 (100.0)	—	2 (100.0)	—	—	4 (100.0)	2 (50.0)	2 (50.0)	81 (100.0)	22 (27.1)	2 (2.5)	34 (41.3)	34 (100.0)	9 (22.6)	24 (71.0)	1 (3.0)
女子	2 (100.0)	—	1 (50.0)	—	1 (50.0)	6 (100.0)	1 (16.7)	5 (83.3)	69 (100.0)	16 (23.2)	—	28 (40.6)	28 (100.0)	5 (14.6)	20 (71.4)	3 (10.7)
総合学科	—	—	—	—	—	8 (100.0)	1 (12.5)	7 (87.5)	561 (100.0)	42 (7.5)	3 (0.5)	391 (69.7)	391 (100.0)	94 (24.0)	274 (70.1)	23 (5.9)
男子	—	—	—	—	—	5 (100.0)	3 (60.0)	3 (60.0)	201 (100.0)	14 (7.0)	2 (1.0)	145 (72.2)	145 (100.0)	40 (29.6)	96 (66.2)	9 (6.2)
女子	—	—	—	—	—	3 (100.0)	—	4 (100.0)	360 (100.0)	28 (7.8)	2 (0.6)	246 (68.3)	246 (100.0)	54 (22.0)	178 (72.4)	14 (5.8)
計	—	—	—	—	—	35 (100.0)	7 (20.0)	28 (80.0)	1,094 (100.0)	123 (11.2)	4 (0.4)	668 (61.1)	668 (100.0)	190 (28.4)	422 (63.2)	56 (8.4)
男子	—	—	—	—	—	12 (100.0)	4 (33.3)	8 (66.7)	407 (100.0)	48 (11.8)	2 (0.5)	239 (58.7)	239 (100.0)	74 (30.9)	139 (58.6)	26 (10.8)
女子	—	—	—	—	—	23 (100.0)	3 (13.0)	20 (87.0)	687 (100.0)	75 (10.8)	2 (0.3)	429 (62.4)	429 (100.0)	116 (27.0)	283 (66.3)	30 (7.0)

(注)1 ( )内は構成比です。構成比は合計に対する割合で、小数点以下第2位を四捨五入しているため、内訳の計が100.0にならない場合があります。

第16表 原級留置者・留学者・長期欠席者(30日以上)の理由別人数及び構成比(定時制) (単位:人)

区分	原級留置者				留学者				長期欠席者(30日以上)				長期欠席者(30日以上)不登校(再編)				
	計	学業不振	出席日数不足	出席日数不足及び出席回数不足	休学留学籍の無い者	休学留学籍の無い者	休学留学籍の無い者	休学留学籍の無い者	計	病気がけが	経済的理由	不登校	その他	計	有	無	その他
合計	182 (100.0)	28 (15.4)	122 (67.0)	32 (17.6)	2 (1.1)	3 (1.7)	3 (1.7)	6 (3.3)	3,488 (100.0)	234 (6.7)	364 (10.4)	1,673 (48.0)	1,217 (34.9)	1,673 (100.0)	840 (50.2)	609 (36.4)	224 (13.4)
男子	124 (100.0)	21 (16.9)	78 (62.9)	25 (20.2)	1 (0.8)	2 (1.6)	3 (2.4)	3 (2.4)	2,020 (100.0)	117 (5.8)	251 (12.4)	996 (49.3)	656 (32.5)	996 (100.0)	484 (48.6)	363 (36.4)	149 (15.0)
女子	58 (100.0)	7 (12.1)	44 (75.9)	7 (12.1)	1 (1.7)	3 (5.2)	3 (5.2)	1 (100.0)	1,468 (100.0)	117 (8.0)	113 (7.7)	677 (46.1)	561 (39.2)	677 (100.0)	356 (52.6)	246 (36.3)	75 (11.1)
1学年	104 (100.0)	13 (12.5)	70 (67.3)	21 (20.2)	1 (0.9)	5 (4.8)	5 (4.8)	1 (100.0)	1,100 (100.0)	113 (10.3)	68 (6.2)	569 (51.7)	350 (31.8)	569 (100.0)	82 (14.4)	271 (47.6)	216 (38.0)
2学年	32 (100.0)	5 (15.6)	20 (62.5)	7 (21.9)	1 (3.1)	1 (3.1)	1 (3.1)	1 (100.0)	881 (100.0)	53 (6.0)	59 (6.7)	440 (49.9)	329 (37.3)	440 (100.0)	258 (58.6)	175 (39.8)	7 (1.6)
3学年	27 (100.0)	1 (3.7)	23 (85.2)	4 (14.8)	2 (7.4)	2 (7.4)	2 (7.4)	2 (100.0)	802 (100.0)	38 (4.7)	109 (13.6)	388 (48.4)	267 (33.3)	388 (100.0)	290 (74.7)	97 (25.0)	1 (0.3)
4学年	19 (100.0)	10 (52.6)	9 (47.4)	—	—	—	—	—	705 (100.0)	30 (4.3)	128 (18.2)	276 (39.1)	271 (38.4)	276 (100.0)	210 (76.1)	66 (23.9)	—
普通科	144 (100.0)	15 (10.4)	107 (74.3)	22 (15.3)	2 (1.4)	6 (4.2)	6 (4.2)	2 (100.0)	2,302 (100.0)	154 (6.7)	243 (10.6)	953 (41.4)	952 (41.4)	953 (100.0)	472 (49.5)	356 (37.4)	125 (13.1)
男子	89 (100.0)	8 (8.9)	65 (73.0)	16 (18.0)	1 (1.1)	7 (7.8)	7 (7.8)	1 (100.0)	1,241 (100.0)	72 (5.8)	165 (13.3)	512 (41.4)	492 (39.5)	512 (100.0)	253 (49.2)	191 (37.3)	68 (13.1)
女子	55 (100.0)	7 (12.7)	42 (76.4)	6 (10.9)	1 (1.8)	3 (5.5)	3 (5.5)	1 (100.0)	1,061 (100.0)	82 (7.7)	78 (7.3)	441 (41.4)	460 (43.8)	441 (100.0)	219 (49.7)	165 (37.4)	57 (12.9)
計	38 (100.0)	13 (34.2)	15 (39.5)	10 (26.3)	—	—	—	—	169 (100.0)	13 (7.7)	18 (10.7)	129 (76.3)	9 (5.3)	129 (100.0)	45 (34.9)	60 (46.5)	24 (18.6)
男子	35 (100.0)	13 (37.1)	13 (37.1)	9 (25.7)	—	—	—	—	149 (100.0)	9 (6.0)	17 (11.4)	116 (77.6)	7 (4.7)	116 (100.0)	40 (34.5)	54 (46.5)	22 (18.6)
女子	3 (100.0)	—	2 (66.7)	1 (33.3)	—	—	—	—	20 (100.0)	4 (20.0)	1 (5.0)	13 (65.0)	2 (10.0)	4 (100.0)	5 (12.5)	6 (15.0)	2 (50.0)
農業	1 (100.0)	—	1 (100.0)	—	—	—	—	—	4 (100.0)	—	—	4 (100.0)	—	4 (100.0)	—	—	—
男子	—	—	—	—	—	—	—	—	—	—	—	—	—	—	—	—	—
女子	1 (100.0)	—	1 (100.0)	—	—	—	—	—	2 (100.0)	—	—	2 (100.0)	—	2 (100.0)	—	—	—
工業	37 (100.0)	13 (35.1)	14 (37.8)	10 (27.0)	—	—	—	—	145 (100.0)	10 (6.9)	18 (12.4)	108 (74.5)	9 (6.2)	108 (100.0)	43 (39.8)	43 (39.8)	22 (20.4)
男子	35 (100.0)	13 (37.1)	13 (37.1)	9 (25.7)	—	—	—	—	133 (100.0)	7 (5.2)	17 (12.8)	102 (76.0)	7 (5.2)	102 (100.0)	40 (39.2)	41 (40.2)	21 (20.6)
女子	2 (100.0)	—	1 (50.0)	1 (50.0)	—	—	—	—	12 (100.0)	3 (25.0)	1 (8.3)	6 (50.0)	2 (16.7)	6 (100.0)	3 (50.0)	2 (33.3)	1 (16.7)
計	—	—	—	—	—	—	—	—	20 (100.0)	3 (15.0)	—	17 (85.0)	—	—	2 (10.0)	15 (75.0)	—
男子	—	—	—	—	—	—	—	—	14 (100.0)	2 (14.3)	—	12 (85.7)	—	—	—	12 (85.7)	—
女子	—	—	—	—	—	—	—	—	6 (100.0)	1 (16.7)	—	5 (83.3)	—	—	2 (33.3)	3 (50.0)	—
総合学科	—	—	—	—	—	—	—	—	1,017 (100.0)	67 (6.6)	103 (10.1)	591 (58.1)	256 (25.2)	591 (100.0)	323 (54.7)	193 (32.7)	75 (12.7)
男子	—	—	—	—	—	—	—	—	630 (100.0)	36 (5.7)	69 (11.0)	368 (58.3)	157 (24.8)	368 (100.0)	191 (51.9)	118 (31.8)	59 (16.1)
女子	—	—	—	—	—	—	—	—	387 (100.0)	31 (7.8)	34 (8.8)	223 (57.6)	99 (25.6)	223 (100.0)	132 (59.2)	75 (33.6)	16 (7.2)
計	—	—	—	—	—	—	—	—	2,294 (100.0)	165 (7.2)	263 (11.5)	1,184 (51.6)	682 (29.7)	1,184 (100.0)	632 (53.4)	377 (31.8)	175 (14.8)
男子	—	—	—	—	—	—	—	—	1,000 (100.0)	72 (7.2)	115 (11.5)	516 (51.6)	329 (32.9)	1,000 (100.0)	534 (53.4)	318 (31.8)	113 (11.3)
女子	—	—	—	—	—	—	—	—	1,297 (100.0)	79 (6.1)	175 (13.5)	654 (50.4)	353 (27.1)	654 (100.0)	337 (51.4)	204 (31.2)	113 (17.1)

(注)1.( )内は構成比です。構成比は合計に対する割合で、小数点以下第2位を四捨五入しているため、内訳の計が100.0にならない場合があります。

第17表 30日以上上の長期欠席者の欠席日数・長期欠席後の状況及び構成比(全日制)

(単位:人)

区分	計	欠席日数				教数				長期欠席後の状況			
		30 日 以上	50 日 以上	70 日 以上	105 日 以上	140 日 以上	209 日 以上	210日 以上	進級 卒業	原級 留置	転出	退学	
合計	3,457 (100.0)	2,104 (60.9)	599 (17.3)	385 (11.1)	171 (4.9)	194 (5.6)	4 (0.1)	2,449 (70.8)	185 (5.4)	251 (7.3)	572 (16.5)		
男子	1,569 (100.0)	932 (59.4)	267 (17.0)	177 (11.3)	87 (5.5)	105 (6.7)	1 (0.1)	1,074 (68.5)	100 (6.4)	110 (7.0)	285 (18.2)		
女子	1,888 (100.0)	1,172 (62.1)	332 (17.6)	208 (11.0)	84 (4.4)	89 (4.7)	3 (0.2)	1,375 (72.8)	85 (4.5)	141 (7.5)	287 (15.2)		
1 学年	877 (100.0)	461 (52.6)	154 (17.6)	140 (16.0)	56 (6.4)	65 (7.4)	1 (0.1)	500 (57.0)	73 (8.3)	102 (11.6)	202 (23.0)		
2 学年	1,215 (100.0)	680 (56.0)	232 (19.1)	154 (12.7)	70 (5.8)	78 (6.4)	1 (0.1)	827 (68.1)	62 (5.1)	109 (9.0)	217 (17.9)		
3 学年	1,330 (100.0)	952 (71.6)	203 (15.3)	86 (6.5)	42 (3.2)	46 (3.5)	1 (0.1)	1,105 (83.1)	44 (3.3)	39 (2.9)	142 (10.7)		
4 学年	35 (100.0)	11 (31.4)	10 (28.6)	5 (14.3)	3 (8.6)	5 (14.3)	1 (2.9)	17 (48.6)	6 (17.1)	1 (2.9)	11 (31.4)		
普通科	2,445 (100.0)	1,500 (61.3)	406 (16.6)	273 (11.2)	116 (4.7)	148 (6.1)	2 (0.1)	1,755 (71.8)	143 (5.8)	179 (7.3)	368 (15.1)		
専門	1,094 (100.0)	670 (61.3)	169 (15.4)	123 (11.3)	54 (4.9)	77 (7.0)	1 (0.1)	789 (71.8)	72 (6.6)	71 (6.5)	162 (14.8)		
職業	1,351 (100.0)	830 (61.4)	237 (17.5)	150 (11.1)	62 (4.6)	71 (5.2)	1 (0.1)	966 (71.1)	71 (5.2)	108 (7.9)	206 (15.2)		
工業	451 (100.0)	259 (57.4)	86 (19.1)	46 (10.2)	27 (6.0)	33 (7.3)	—	257 (57.0)	25 (5.5)	41 (9.1)	128 (28.4)		
商業	274 (100.0)	143 (51.8)	57 (20.8)	31 (11.3)	19 (6.9)	24 (8.8)	—	137 (49.3)	18 (6.6)	25 (9.1)	94 (33.9)		
学	177 (100.0)	116 (65.5)	29 (16.4)	15 (8.5)	8 (4.5)	9 (5.1)	—	120 (68.1)	7 (4.0)	16 (9.1)	34 (19.5)		
農	20 (100.0)	13 (65.0)	2 (10.0)	2 (10.0)	—	3 (15.0)	—	12 (60.0)	—	2 (10.0)	6 (30.0)		
業	10 (100.0)	6 (60.0)	—	2 (20.0)	—	2 (20.0)	—	6 (60.0)	—	—	2 (20.0)		
門	158 (100.0)	81 (51.3)	35 (22.2)	22 (13.9)	9 (5.7)	11 (7.0)	—	62 (39.2)	12 (7.6)	21 (13.3)	63 (39.9)		
学	133 (100.0)	64 (48.1)	29 (21.8)	20 (15.0)	9 (6.7)	11 (8.3)	—	48 (36.1)	11 (8.3)	16 (12.0)	58 (43.6)		
科	25 (100.0)	17 (68.0)	6 (24.0)	2 (8.0)	—	—	—	14 (56.0)	1 (4.0)	1 (4.0)	5 (20.0)		
商	123 (100.0)	70 (56.9)	29 (23.6)	9 (7.3)	8 (6.5)	7 (5.7)	—	74 (60.2)	9 (7.3)	13 (10.6)	27 (22.0)		
業	50 (100.0)	26 (52.0)	14 (28.0)	3 (6.0)	5 (10.0)	5 (10.0)	—	27 (54.0)	4 (8.0)	4 (8.0)	15 (30.0)		
の	73 (100.0)	44 (60.3)	15 (20.5)	3 (4.1)	3 (4.1)	5 (6.8)	—	47 (64.5)	5 (6.8)	9 (12.3)	12 (16.3)		
他	150 (100.0)	95 (63.3)	20 (13.3)	13 (8.7)	10 (6.7)	12 (8.0)	—	109 (72.7)	4 (2.7)	5 (3.3)	32 (21.3)		
総合	561 (100.0)	345 (61.5)	107 (19.1)	66 (11.8)	28 (5.0)	13 (2.3)	2 (0.4)	437 (77.9)	17 (3.0)	31 (5.5)	76 (13.5)		
学	201 (100.0)	119 (59.2)	41 (20.4)	23 (11.4)	14 (6.9)	4 (1.9)	—	148 (73.9)	10 (5.0)	14 (6.9)	29 (14.4)		
科	360 (100.0)	226 (62.8)	66 (18.3)	43 (11.9)	14 (3.9)	9 (2.5)	2 (0.6)	289 (80.3)	7 (1.9)	17 (4.7)	47 (12.8)		
(単	1,084 (100.0)	647 (59.7)	191 (17.5)	138 (12.6)	59 (5.4)	56 (5.1)	3 (0.3)	855 (78.2)	43 (3.9)	55 (5.0)	141 (12.9)		
再	407 (100.0)	229 (56.3)	78 (19.2)	50 (12.3)	23 (5.6)	27 (6.6)	—	311 (76.4)	20 (5.0)	24 (6.0)	52 (12.9)		
位	687 (100.0)	418 (60.8)	113 (16.4)	88 (12.8)	36 (5.2)	29 (4.2)	3 (0.4)	544 (79.2)	23 (3.4)	31 (4.5)	89 (12.9)		
制													

(注) 1 ( )内は構成比です。構成比は合計に対する割合で、小数点以下第2位を四捨五入しているため、内訳の計が100.0にならない場合があります。

第18表 30日以上上の長期欠席者の欠席日数・長期欠席後の状況及び構成比(定時制)

(単位:人)

区分	計	欠席日数				教数				長期欠席後の状況			
		30 日 以上	50 日 以上	70 日 以上	105 日 以上	140 日 以上	209 日 以上	210日 以上	進級 卒業	原級 留置	転出	退学	
合計	3,488 (100.0)	1,379 (39.5)	671 (19.2)	569 (16.3)	334 (9.6)	529 (15.2)	6 (0.2)	2,288 (65.6)	364 (10.4)	41 (1.2)	795 (22.8)		
男子	2,020 (100.0)	816 (40.4)	381 (18.9)	304 (15.0)	200 (9.9)	314 (15.5)	5 (0.2)	1,263 (62.5)	248 (12.3)	25 (1.2)	484 (24.0)		
女子	1,468 (100.0)	563 (38.4)	290 (19.8)	265 (18.1)	134 (9.1)	215 (14.6)	1 (0.1)	1,025 (69.8)	116 (7.9)	16 (1.1)	311 (21.2)		
1 学年	1,100 (100.0)	369 (33.5)	196 (17.8)	193 (17.5)	129 (11.7)	213 (19.4)	—	566 (51.5)	156 (14.2)	21 (1.9)	357 (32.5)		
2 学年	881 (100.0)	360 (40.9)	176 (20.0)	126 (14.3)	82 (9.3)	136 (15.4)	1 (0.1)	621 (70.5)	54 (6.1)	14 (1.6)	192 (21.8)		
3 学年	802 (100.0)	344 (42.9)	154 (19.2)	120 (15.0)	69 (8.6)	110 (13.7)	5 (0.6)	622 (77.6)	48 (6.0)	4 (0.5)	128 (16.0)		
4 学年	705 (100.0)	306 (43.4)	145 (20.6)	130 (18.4)	54 (7.7)	70 (9.9)	—	479 (67.9)	106 (15.0)	2 (0.3)	118 (16.7)		
普通科	2,302 (100.0)	892 (38.7)	462 (20.1)	394 (17.1)	232 (10.1)	317 (13.8)	5 (0.2)	1,502 (65.2)	220 (9.6)	30 (1.3)	550 (23.9)		
専門	1,186 (100.0)	500 (42.2)	244 (20.5)	189 (15.9)	101 (8.4)	173 (14.6)	4 (0.3)	782 (66.2)	129 (10.8)	15 (1.3)	315 (26.5)		
農業	149 (100.0)	88 (57.4)	24 (16.0)	11 (8.3)	10 (6.5)	16 (11.8)	—	85 (56.2)	28 (18.3)	—	36 (25.4)		
工業	20 (100.0)	2 (50.0)	1 (25.0)	3 (25.0)	1 (—)	4 (—)	—	10 (50.0)	3 (—)	—	7 (50.0)		
商業	4 (100.0)	2 (50.0)	1 (25.0)	1 (25.0)	—	—	—	1 (50.0)	—	—	1 (50.0)		
学	145 (100.0)	79 (54.5)	22 (15.2)	13 (9.0)	11 (7.6)	20 (13.8)	—	85 (58.6)	31 (21.4)	—	29 (20.0)		
科	133 (100.0)	75 (56.4)	21 (15.8)	11 (8.3)	10 (7.5)	16 (12.0)	—	79 (59.4)	28 (21.7)	—	26 (19.9)		
商	20 (100.0)	16 (80.0)	4 (20.0)	—	—	—	—	8 (40.0)	—	—	12 (60.0)		
業	14 (100.0)	12 (85.7)	2 (14.3)	—	—	—	—	5 (35.7)	—	—	9 (64.3)		
総合	1,017 (100.0)	390 (38.3)	182 (17.9)	161 (15.8)	91 (8.9)	192 (18.9)	1 (0.1)	691 (67.9)	113 (11.1)	11 (1.1)	202 (19.9)		
学	630 (100.0)	228 (36.2)	113 (17.9)	104 (16.4)	59 (9.4)	125 (19.7)	1 (0.2)	396 (62.9)	91 (14.4)	10 (1.6)	133 (20.8)		
科	387 (100.0)	162 (41.9)	69 (17.8)	57 (14.7)	32 (8.3)	67 (17.3)	—	295 (76.3)	22 (5.7)	1 (0.3)	69 (18.4)		
(単 位 制)	2,284 (100.0)	781 (34.2)	447 (19.5)	433 (18.9)	245 (10.7)	382 (16.7)	6 (0.3)	1,635 (71.3)	206 (9.0)	30 (1.3)	423 (18.4)		
制	1,237 (100.0)	418 (33.8)	227 (18.3)	225 (18.2)	142 (11.5)	220 (17.8)	5 (0.4)	830 (67.1)	141 (11.4)	20 (1.6)	246 (20.0)		
(注) 1 ( )内は構成比です。構成比は合計に対する割合で、小数点以下第2位を四捨五入しているため、内訳の計が100.0にならない場合があります。	1,057 (100.0)	363 (34.3)	220 (20.8)	208 (19.7)	103 (9.7)	162 (15.7)	1 (0.1)	805 (76.6)	65 (6.2)	10 (1.0)	177 (17.5)		

付表 1-1 県立高校別退学者数の推移（全日制）

（単位：人）

学校名	平成26年4月1日 現在の在籍生徒数	平成26年度 退学者数	平成25年度 退学者数	平成24年度 退学者数	平成23年度 退学者数	平成22年度 退学者数
鶴見	872	—	4	1	3	1
鶴見総合	752	16	22	15	9	34
神奈川工業	927	7	4	10	23	14
神奈川総合	786	13	10	13	10	2
横浜翠嵐	991	3	2	1	2	2
城郷	828	1	3	4	—	5
横浜平沼	837	3	—	2	2	4
横浜緑ヶ丘	837	4	2	—	3	1
横浜立野	713	1	1	5	3	1
横浜清陵総合	753	5	2	1	6	1
横浜国際	631	5	3	3	2	3
横浜南陵	782	4	4	4	4	5
永谷	837	36	17	23	13	27
光陵	871	2	—	2	2	—
商工	680	14	17	12	16	8
保土ヶ谷	1,018	15	8	5	7	12
希望ヶ丘	959	2	1	1	—	1
二俣川看護福祉	462	5	1	3	3	6
旭	751	7	1	5	1	6
横浜旭陵	813	40	44	21	33	16
磯子工業	678	20	22	23	15	25
磯子	963	13	14	18	8	15
氷取沢	989	3	2	3	2	5
金沢総合	749	1	3	5	5	9
釜利谷	796	45	31	22	31	34
港北	835	2	2	3	—	2
新羽	1,126	7	13	16	14	18
岸根	945	4	1	2	2	3
霧が丘	1,145	2	2	3	3	1
白山	963	14	15	17	12	21
市ヶ尾	1,187	5	—	2	1	—
田奈	691	27	19	17	27	20
元石川	986	2	2	1	—	6
川和	998	3	1	1	2	4
荏田	1,183	—	4	4	2	2
新栄	1,022	7	8	8	3	5
舞岡	908	4	—	1	4	2
横浜桜陽	815	11	14	10	10	15
上矢部	939	2	3	5	5	5
柏陽	880	—	1	3	1	1
金井	953	2	3	4	2	2
横浜栄	753	1	—	1	3	—
松陽	714	1	—	2	1	1
横浜緑園総合	784	1	1	8	6	12
瀬谷	908	3	3	2	1	—
瀬谷西	1,024	3	6	7	5	12
川崎	693	3	11	8	10	9
大師	770	35	49	31	58	60
川崎工科	691	15	12	10	16	21
新城	812	2	6	4	4	2
住吉	986	5	1	2	5	1
川崎北	993	1	2	1	5	7
多摩	837	—	2	1	1	3
向の岡工業	649	37	26	37	37	26
生田	1,107	1	—	2	3	2
百合丘	961	1	1	1	5	3
生田東	901	8	5	4	5	5
菅	1,064	7	7	12	4	8
麻生総合	785	26	30	34	5	31
麻生	868	4	2	—	1	5
横須賀	839	3	3	2	1	3
横須賀大津	796	2	5	1	1	—
横須賀工業	696	12	6	7	13	18
海洋科学	452	12	11	19	19	15
追浜	710	1	4	—	—	2
津久井浜	708	2	3	2	4	3
大楠	624	39	75	36	55	44
横須賀明光	462	—	3	2	—	9
平塚江南	958	4	3	3	2	6
平塚農業	571	3	9	8	7	16
平塚工科	688	15	21	9	26	33
高浜	700	6	9	5	10	19
平塚商業	579	18	5	8	9	22
平塚湘風	705	14	22	18	25	32
大原	…	…	—	1	1	4
鎌倉	838	1	4	6	—	1
七里ガ浜	1,024	—	3	4	1	4

(単位：人)

学校名	平成26年4月1日 現在の在籍生徒数	平成26年度 退学者数	平成25年度 退学者数	平成24年度 退学者数	平成23年度 退学者数	平成22年度 退学者数
大船	1,027	1	3	3	2	3
深沢	580	3	4	4	3	3
湘南	1,089	5	3	—	2	2
藤沢西	831	3	5	—	2	—
藤沢工科	676	12	16	14	15	15
藤沢清流	719	2	3	2	2	8
藤沢総合	831	9	7	10	8	7
湘南台	830	4	4	3	1	1
小田原	963	3	2	2	1	3
小田原総合ビジネス	695	9	7	5	5	8
西湘	952	3	1	1	1	3
小田原城北工業	685	14	19	8	12	13
茅ヶ崎	1,029	3	3	3	4	3
茅ヶ崎北陵	832	—	2	—	3	1
鶴嶺	1,056	3	4	3	6	1
茅ヶ崎西浜	1,143	15	11	3	8	11
豆子	797	—	1	—	3	3
逗葉	785	1	4	3	6	10
相原	705	4	5	4	7	4
上溝	715	2	1	3	—	3
神奈川総合産業	714	7	4	4	3	3
相模原	844	1	—	—	2	—
麻溝台	1,076	1	3	4	3	1
上溝南	912	4	1	—	1	2
上鶴間	974	11	12	3	9	9
橋本	822	1	6	1	3	4
相模原青陵	703	5	2	8	7	13
相模原総合	717	1	4	2	7	3
弥栄	937	3	2	4	1	1
相模大野	—	—	—	1	—	1
相模田名	809	10	14	11	10	11
三浦臨海	718	15	26	33	38	19
秦野	1,072	1	4	4	2	2
秦野総合	710	2	4	1	9	9
秦野曾屋	829	2	4	6	3	6
厚木	1,072	2	3	3	5	1
厚木東	825	1	4	2	1	5
厚木商業	805	10	14	13	16	17
厚木北	824	8	10	8	7	8
厚木清南	698	23	26	23	23	37
厚木西	753	—	—	2	4	4
大和	838	1	—	2	1	3
大和南	901	10	8	8	4	5
大和東	888	11	12	5	13	10
大和西	830	1	5	3	1	2
伊勢原	820	3	7	12	10	5
伊志田	873	2	1	1	2	3
中央農業	570	6	8	6	4	4
海老名	1,141	1	2	6	3	2
有馬	866	6	2	—	1	2
座間	834	5	1	1	2	2
座間総合	753	9	8	6	9	10
足柄	864	1	4	2	2	3
綾瀬	1,027	6	4	6	8	11
綾瀬西	920	17	26	34	36	30
寒川	1,005	31	30	42	32	33
大磯	829	4	1	2	2	2
二宮	809	11	6	14	21	32
大井	635	39	45	43	41	39
山北	591	1	4	3	8	10
吉田島総合	574	9	11	12	24	21
愛川	655	17	27	24	28	33
城山	812	3	18	7	10	11
津久井	657	37	37	30	52	46

付表1-2 県立中等教育学校（後期課程）別退学者数の推移（全日制）

(単位：人)

学校名	平成26年4月1日 現在の在籍生徒数	平成26年度 退学者数	平成25年度 退学者数	平成24年度 退学者数	平成23年度 退学者数	平成22年度 退学者数
平塚中等教育	461	5	1	4	—	—
相模原中等教育	469	2	3	—	—	—



付表2 県立高校別退学者数の推移（定時制）

（単位：人）

学校名	平成26年4月1日 現在の在籍生徒数	平成26年度 退学者数	平成25年度 退学者数	平成24年度 退学者数	平成23年度 退学者数	平成22年度 退学者数
神奈川工業	427	60	36	54	52	51
横浜翠嵐	391	63	62	68	72	53
横浜明朋	279	30	…	…	…	…
希望ヶ丘	430	62	57	60	48	62
磯子工業	316	48	34	37	29	38
川崎	238	28	24	23	25	27
向の岡工業	245	27	40	46	60	68
横須賀	193	20	40	35	52	65
追浜	187	31	51	41	46	46
平塚農業初声	96	2	2	4	11	4
平塚商業	242	40	36	37	49	48
湘南	412	76	57	56	46	60
小田原	171	21	24	26	17	32
小田原城北工業	103	9	7	15	21	13
茅ヶ崎	290	36	63	59	60	48
神奈川総合産業	344	32	54	44	37	35
秦野総合	113	15	26	38	31	37
厚木清南	481	76	53	48	45	61
伊勢原	190	35	22	26	49	34
相模向陽館	1,041	96	83	54	39	13
津久井	124	18	23	28	33	44

付表3 県立高校別退学者数の推移（通信制）

（単位：人）

学校名	平成26年4月1日 現在の在籍生徒数	平成26年度 退学者数	平成25年度 退学者数	平成24年度 退学者数	平成23年度 退学者数	平成22年度 退学者数
横浜修悠館	4,235	572	684	754	842	899
厚木清南	1,035	198	185	237	199	206