

企業版ふるさと納税  
マッチング会 in 横浜



“きみのふるさとになりたい”

神奈川県二宮町



# ●二宮町って こんな所です



◆人口：26,927人（令和6年1月1日現在）

◆面積：9.08km<sup>2</sup>

◆高齢化率：35.6%（令和5年1月1日時点）

## ◆特徴

- ・神奈川県南西部の湘南エリアに位置しています。
- ・東は大磯町・平塚市に、西は小田原市に、北は中井町・秦野市に囲まれています。
- ・吾妻山公園の早咲き菜の花で知られています。

# 第3期二宮町総合戦略(2023年~2027年)

## ①ひとが集い、安心して暮らせる魅力的な地域をつくる

⇒施設再編、地域組織の強化、気候変動対策、自治体DX

## ②新しい人の流れを生む魅力あるまちをつくる

⇒移住・定住、生涯学習の推進、特色ある教育

## ③出産・子育てを支え、子育てを楽しめる環境をつくる

⇒妊娠期からの子育て相談、仕事と子育ての両立支援

## ④地域産業の振興を図り、仕事を生み出しやすい環境をつくる

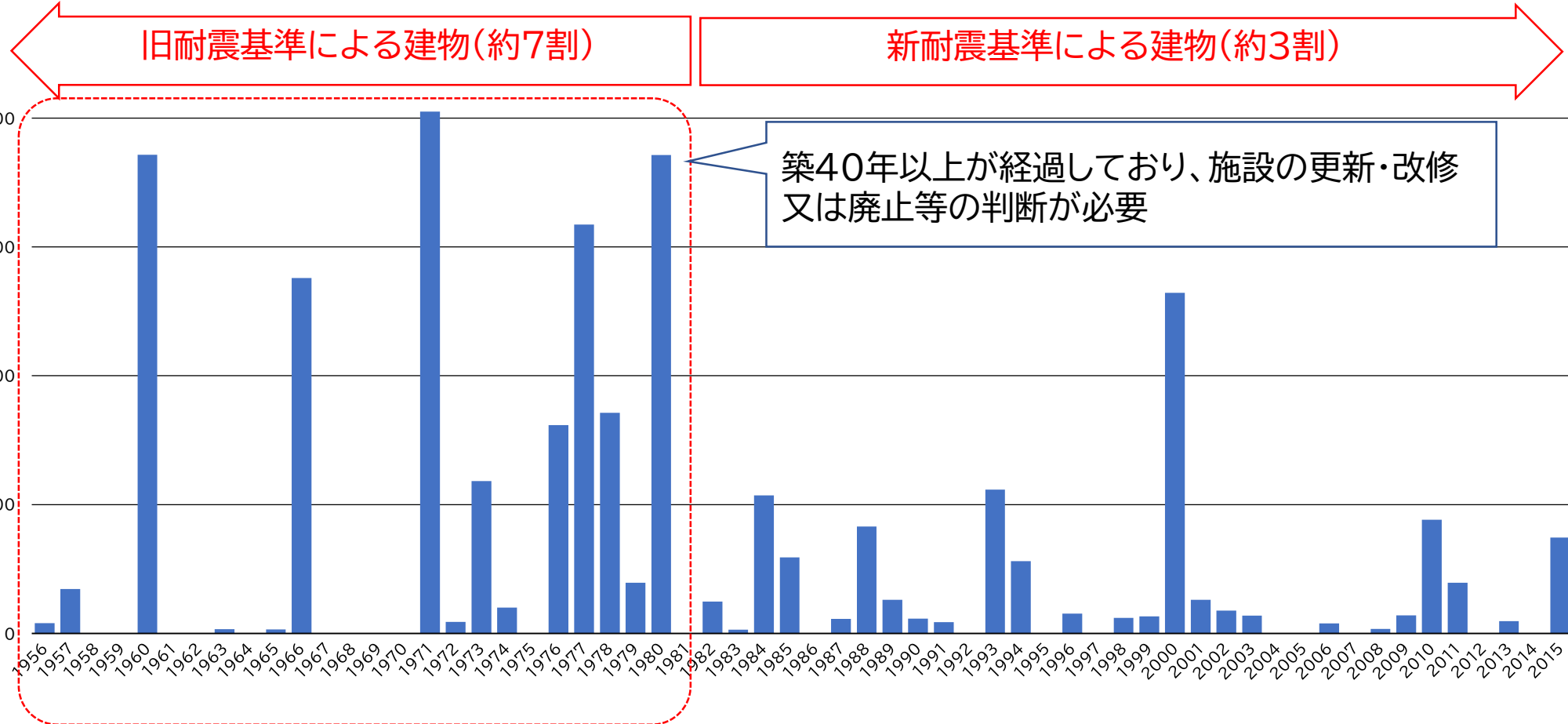
⇒地域商工業の活性化、地域農林業の活性化

# 施設再編推進事業

◆二宮町の公共施設の竣工年度別延べ床面積（資料：公共施設等総合管理計画（H30.3改定））

延床面積(m<sup>2</sup>)

10,000



# 生涯学習センターのリニューアル



## ◆施設概要

大ホール、展示ギャラリー、  
大小会議室、図書館 等

- 500人規模の大ホールは利便性が高く、町外からも利用者が多い
- 内設されている図書館は、蔵書数などから、特に高齢者を中心に利用者が多い

# 生涯学習センターのリニューアル

## ◆課題

- ・ 築23年が経過し、老朽化
- ・ 利用環境の改善要望が増加
- ・ 図書館はより幅広い世代の気軽な利用環境が求められる



**大規模なメンテナンスとともに  
時代に合わせたリニューアルが必要**



# 役場庁舎の移転、建て替え

- 耐震性能が低く、安全性に課題。
- 老朽化により空調や水道の配管が劣化し、施設内環境が悪い。
- 坂の上であり、路線バスとも接続がないため、来庁しにくい。



**安全性と利便性を高めた  
移転、建て替えが必要**



# 役場庁舎の移転、建て替え

● 中心市街地に接する  
生涯学習センター周辺  
に移転



- ・ 強固な災害対策拠点  
→ 耐震化と設備の充実
- ・ アクセス改善  
→ バスの乗り入れ
- ・ 回遊性創出  
→ 商店街や文化施設と近接  
→ 町民の交流の場の提供





# 誰もが憩い、つどい、賑わう 「みんなの居場所」づくりへ

2つの施設と広場をつなぐことで、エリアとしての魅力を高め、集客性や回遊性を高める。

災害時は、迅速に機能転換し、安心安全な防災拠点として効果を発揮する。



# 寄附をいただいた企業の皆さまへ

- ◆寄附金贈呈式の開催（希望による）
- ◆町ホームページへの掲載
- ◆新設施設に企業名の掲示



©東京ハイジ/二宮町

ご清聴ありがとうございました。

【お問い合わせ先】

二宮町政策部企画政策課

☎ 0463-71-3312

✉ [kikaku@town.Ninomiya.kanagawa.jp](mailto:kikaku@town.Ninomiya.kanagawa.jp)