

平成 24 年度神奈川県観光客消費動向等調査
報告書

平成 25 年 3 月

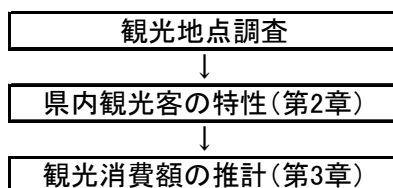
平成 24 年度神奈川県観光客消費動向等調査
報告書

<目次>

第 1 章 調査の目的と進め方.....	1
1-1 調査の目的.....	1
1-2 調査対象エリア.....	1
1-3 調査フロー.....	2
1-4 調査概要.....	2
1-5 サンプル数.....	4
第 2 章 県内観光客の特性.....	5
2-1 日帰り客・宿泊客の比率.....	5
2-2 観光客の県内外比率.....	7
2-3 観光客の性別.....	12
2-4 観光客の年代.....	14
2-5 観光客の同行人数.....	16
2-6 観光客の同行者.....	18
2-7 来訪の目的.....	20
2-8 来訪の回数.....	23
2-9 利用交通機関.....	25
2-10 情報源.....	27
2-11 平均宿泊数.....	31
2-12 立ち寄り地点数.....	33
2-13 来訪の満足度.....	35
2-14 再来訪意向.....	37
2-15 平均消費単価.....	40
第 3 章 観光消費額の推計.....	42
3-1 推計の考え方.....	42
3-2 実人数の推計.....	43
3-2-1 延観光客数の整理.....	43
3-2-2 パラメーターの整理.....	44
3-2-3 実人数の推計.....	45
3-3 観光消費総額の推計.....	47

1-3 調査フロー

本調査の調査フローは以下の通りである。



1-4 調査概要

県内各地域を訪れる観光客を対象に春季、夏季、秋季、冬季の年4回、神奈川県への訪問者の立寄先、消費動向、旅行目的、満足度の要因や再来訪の意向等を把握するため、アンケートによる観光地点調査を実施した。

観光地点調査では、県内の主要な観光施設、観光地において調査員による対面式のアンケートを実施した。

① 調査地点

地域圏名	地区名	調査地点
川崎・横浜	①横浜地区	横浜赤レンガ倉庫
		三溪園
		新横浜ラーメン博物館
		八景島シーパラダイス
	②横浜地区以外	川崎大師平間寺
		川崎市立日本民家園
三浦半島	③鎌倉地区	鶴岡八幡宮
		銭洗弁財天
	④鎌倉地区以外	長井海の手公園 ソレイユの丘
		三崎フィッシャリーナウォーフうらり
⑤県央		さがみ湖リゾート プレジャーフォレスト
		津久井湖
		宮ヶ瀬湖
⑥湘南		新江ノ島水族館
		丹沢・大山
		寒川神社
県西	⑦箱根・湯河原地区	桃源台
		箱根湯本駅
		箱根小湧園ユネッサン
	⑧箱根・湯河原地区以外	小田原城址公園

② 調査期間

- ・ 春季調査：平成24年6月23日（土）、6月30日（土）
- ・ 夏季調査：平成24年8月25日（土）、8月26日（日）
- ・ 秋季調査：平成24年11月10日（土）、11月11日（日）
- ・ 冬季調査：平成25年1月19日（土）、1月20日（日）

③設問内容

○基本属性

- ・居住地
- ・性別
- ・年代

○観光行動・意識など

- ・同行人数
- ・同行者
- ・来訪の目的
- ・来訪回数
- ・事前の情報源
- ・立ち寄り地点数
- ・消費単価
- ・交通手段
- ・宿泊数
- ・満足度
- ・再来訪意向

1-5 サンプル数

観光地点調査では、調査協力調査地点数 20 地点を対象として各季節調査毎に 500 件以上を最低ラインに設定し、調査を実施したところ、4 季合計で有効回答数 2,756 件を回収した。

■(宿泊)観光地点調査サンプル数

左: サンプル数 右: 構成比	春		夏		秋		冬		4季	
	全 県	114	18.9%	203	33.7%	143	23.7%	143	23.7%	603
川崎・横浜	21	17.6%	36	30.3%	31	26.1%	31	26.1%	119	100%
①横浜地区	19	18.6%	30	29.4%	24	23.5%	29	28.4%	102	100%
②横浜地区以外	2	11.8%	6	35.3%	7	41.2%	2	11.8%	17	100%
三浦半島	22	21.8%	34	33.7%	28	27.7%	17	16.8%	101	100%
③鎌倉地区	9	14.5%	24	38.7%	20	32.3%	9	14.5%	62	100%
④鎌倉地区以外	13	33.3%	10	25.6%	8	20.5%	8	20.5%	39	100%
⑤県央	3	5.5%	29	52.7%	14	25.5%	9	16.4%	55	100%
⑥湘南	9	23.1%	16	41.0%	5	12.8%	9	23.1%	39	100%
県西	59	20.4%	88	30.4%	65	22.5%	77	26.6%	289	100%
⑦箱根・湯河原地区	49	19.7%	67	26.9%	59	23.7%	74	29.7%	249	100%
⑧箱根・湯河原地区以外	10	25.0%	21	52.5%	6	15.0%	3	7.5%	40	100%

■(日帰り)観光地点調査サンプル数

左: サンプル数 右: 構成比	春		夏		秋		冬		4季	
	全 県	547	25.4%	508	23.6%	538	25.0%	560	26.0%	2,153
川崎・横浜	174	25.1%	182	26.3%	174	25.1%	163	23.5%	693	100%
①横浜地区	116	26.8%	111	25.6%	110	25.4%	96	22.2%	433	100%
②横浜地区以外	58	22.3%	71	27.3%	64	24.6%	67	25.8%	260	100%
三浦半島	99	23.5%	94	22.3%	98	23.3%	130	30.9%	421	100%
③鎌倉地区	56	28.7%	40	20.5%	43	22.1%	56	28.7%	195	100%
④鎌倉地区以外	43	19.0%	54	23.9%	55	24.3%	74	32.7%	226	100%
⑤県央	102	25.3%	90	22.3%	115	28.5%	96	23.8%	403	100%
⑥湘南	110	25.8%	104	24.4%	94	22.1%	118	27.7%	426	100%
県西	62	29.5%	38	18.1%	57	27.1%	53	25.2%	210	100%
⑦箱根・湯河原地区	43	34.4%	26	20.8%	35	28.0%	21	16.8%	125	100%
⑧箱根・湯河原地区以外	19	22.4%	12	14.1%	22	25.9%	32	37.6%	85	100%

第2章 県内観光客の特性

2-1 日帰り客・宿泊客の比率

(1) 全県

全県でみると、「日帰り客」78.1%、「宿泊客」21.9%となっている。

(2) 川崎・横浜

川崎・横浜でみると、「日帰り客」85.3%、「宿泊客」14.7%となっており、うち横浜地区では「日帰り客」80.9%、「宿泊客」19.1%、うち横浜地区以外（川崎地区）では「日帰り客」93.9%、「宿泊客」6.1%となっている。

(3) 三浦半島

三浦半島でみると、「日帰り客」80.7%、「宿泊客」19.3%となっており、うち鎌倉地区では「日帰り客」75.9%、「宿泊客」24.1%、うち鎌倉地区以外では「日帰り客」85.3%、「宿泊客」14.7%となっている。

(4) 県央

県央でみると、「日帰り客」88.0%、「宿泊客」12.0%となっている。

(5) 湘南

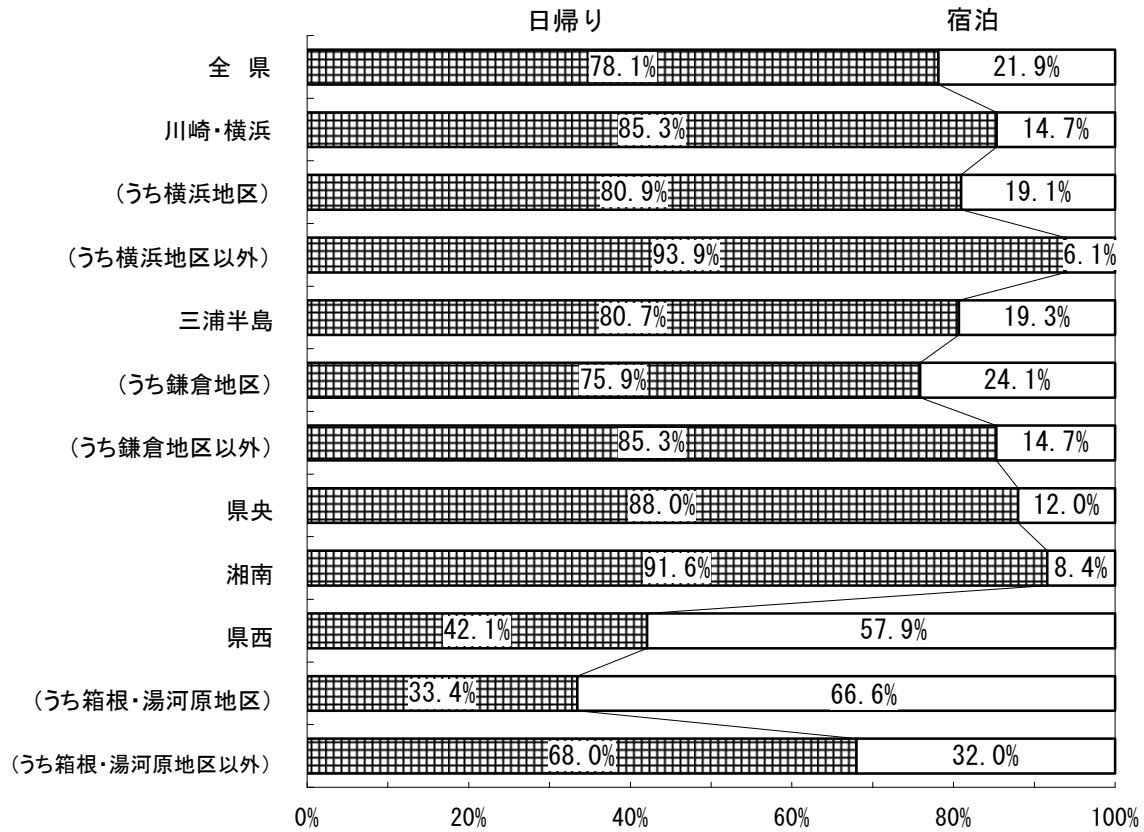
湘南でみると、「日帰り客」91.6%、「宿泊客」8.4%となっている。

(6) 県西

県西でみると、「日帰り客」42.1%、「宿泊客」57.9%となっており、うち箱根・湯河原地区では「日帰り客」33.4%、「宿泊客」66.6%、うち箱根・湯河原地区以外では「日帰り客」68.0%、「宿泊客」32.0%となっている。

【図 2-1-1 日帰り客・宿泊客の比率（延観光客数）】

※観光地点調査における聞き取り調査結果



2-2 観光客の県内外比率

(1) 全県

全県でみると、宿泊客では「県内」23.7%、「県外」76.3%となっており、日帰り客では「県内」66.0%、「県外」34.0%となっている。都道府県別の宿泊客は「東京都」が25.4%と最も多く、次いで「神奈川県」23.7%と続き、「関東（県内）」、「関東（首都圏）」、「関東（首都圏以外）」を合わせると全体の68.9%となっている。日帰り客は「神奈川県」が66.0%と最も多く、次いで「東京都」19.8%と続き、「関東（県内）」、「関東（首都圏）」、「関東（首都圏以外）」を合わせると全体の95.9%となっている。

(2) 川崎・横浜

川崎・横浜でみると、宿泊客では「県内」3.4%、「県外」96.6%となっており、うち横浜地区は「県内」2.9%、「県外」97.1%、うち横浜地区以外は「県内」5.9%、「県外」94.1%となっている。日帰り客では「県内」62.2%、「県外」37.8%、うち横浜地区は「県内」59.6%、「県外」40.4%、うち横浜地区以外は「県内」66.5%、「県外」33.5%となっている。

(3) 三浦半島

三浦半島でみると、宿泊客では「県内」17.8%、「県外」82.2%となっており、うち鎌倉地区は「県内」8.1%、「県外」91.9%、うち鎌倉地区以外は「県内」33.3%、「県外」66.7%となっている。日帰り客では「県内」67.9%、「県外」32.1%、うち鎌倉地区は「県内」52.3%、「県外」47.7%、うち鎌倉地区以外は「県内」81.4%、「県外」18.6%となっている。

(4) 県央

県央でみると、宿泊客では「県内」23.6%、「県外」76.4%となっており、日帰り客では「県内」68.2%、「県外」31.8%となっている。

(5) 湘南

湘南でみると、宿泊客では「県内」25.6%、「県外」74.4%となっており、日帰り客では「県内」70.2%、「県外」29.8%となっている。

(6) 県西

県西でみると、宿泊客では「県内」33.9%、「県外」66.1%となっており、うち箱根・湯河原地区は「県内」30.9%、「県外」69.1%、うち箱根・湯河原地区以外は「県内」52.5%、「県外」47.5%となっている。日帰り客では「県内」60.5%、「県外」39.5%となっており、うち箱根・湯河原地区は「県内」56.8%、「県外」43.2%、うち箱根・湯河原地区以外は「県内」65.9%、「県外」34.1%となっている。

図2-2-1 (宿泊)観光客の県内外比率

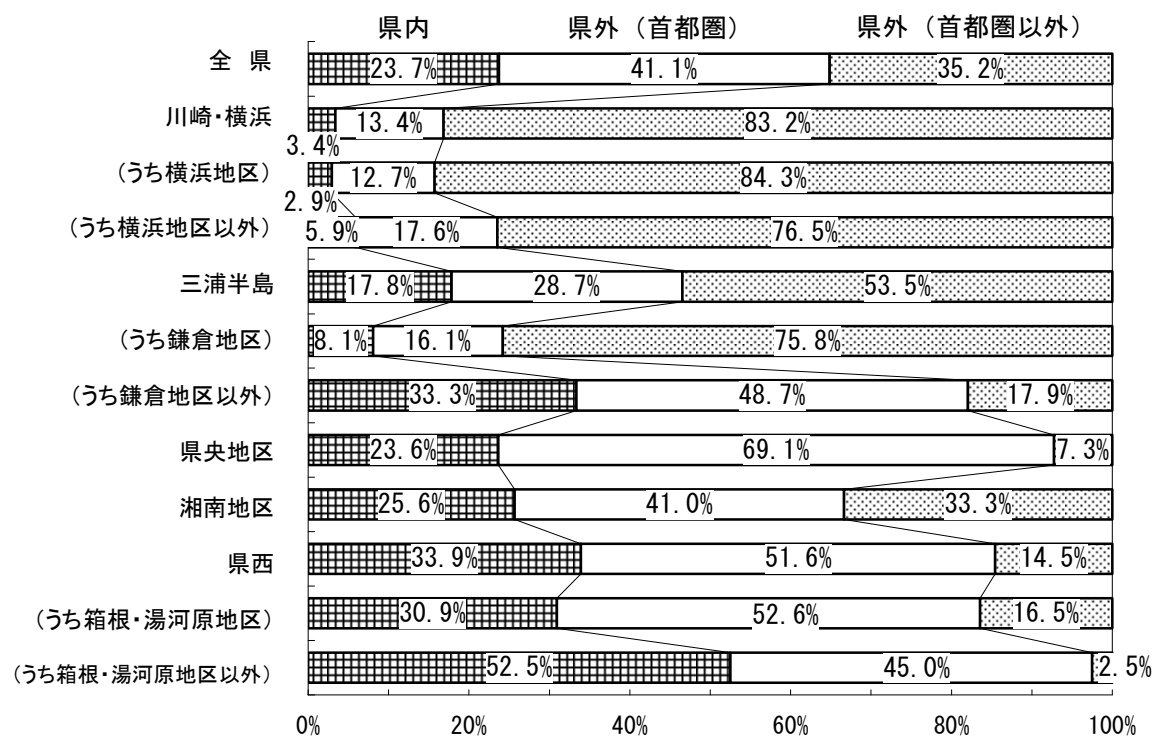
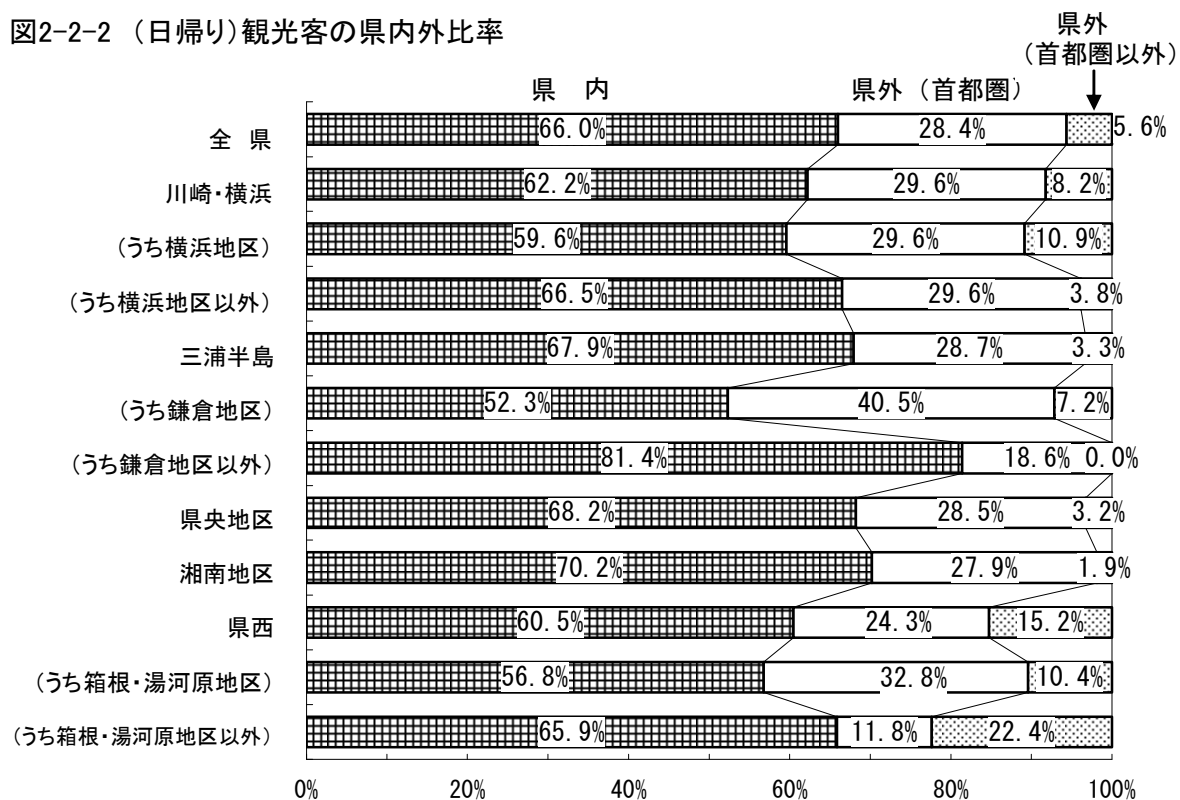


図2-2-2 (日帰り)観光客の県内外比率



■(宿泊)観光客の県内外比率 - 地方別

	左:実数 右:構成比		春		夏		秋		冬		4季	
	全 体	114	100%	203	100%	143	100%	143	100%	603	100%	
北海道	3	2.6%	2	1.0%	2	1.4%	0	0.0%	7	1.2%		
東北	7	6.1%	6	3.0%	11	7.7%	9	6.3%	33	5.5%		
関東(県内)	28	24.6%	44	21.7%	33	23.1%	38	26.6%	143	23.7%		
関東(首都圏)	46	40.4%	97	47.8%	48	33.6%	57	39.9%	248	41.1%		
関東(首都圏以外)	4	3.5%	8	3.9%	4	2.8%	9	6.3%	25	4.1%		
甲信越	4	3.5%	6	3.0%	9	6.3%	7	4.9%	26	4.3%		
北陸	0	0.0%	0	0.0%	1	0.7%	1	0.7%	2	0.3%		
東海	7	6.1%	18	8.9%	16	11.2%	9	6.3%	50	8.3%		
近畿	6	5.3%	9	4.4%	11	7.7%	6	4.2%	32	5.3%		
中国	0	0.0%	3	1.5%	3	2.1%	5	3.5%	11	1.8%		
四国	0	0.0%	1	0.5%	0	0.0%	0	0.0%	1	0.2%		
九州	2	1.8%	4	2.0%	2	1.4%	2	1.4%	10	1.7%		
沖縄	0	0.0%	1	0.5%	0	0.0%	0	0.0%	1	0.2%		
国外	7	6.1%	4	2.0%	3	2.1%	0	0.0%	14	2.3%		

■(日帰り)観光客の県内外比率 - 地方別

	左:実数 右:構成比		春		夏		秋		冬		4季	
	全 体	547	100%	508	100%	538	100%	560	100%	2,153	100%	
北海道	0	0.0%	0	0.0%	0	0.0%	0	0.0%	0	0.0%		
東北	1	0.2%	0	0.0%	1	0.2%	0	0.0%	2	0.1%		
関東(県内)	339	62.0%	327	64.4%	365	67.8%	389	69.5%	1,420	66.0%		
関東(首都圏)	179	32.7%	151	29.7%	146	27.1%	136	24.3%	612	28.4%		
関東(首都圏以外)	11	2.0%	7	1.4%	4	0.7%	10	1.8%	32	1.5%		
甲信越	3	0.5%	4	0.8%	5	0.9%	5	0.9%	17	0.8%		
北陸	0	0.0%	0	0.0%	1	0.2%	0	0.0%	1	0.0%		
東海	13	2.4%	19	3.7%	14	2.6%	18	3.2%	64	3.0%		
近畿	0	0.0%	0	0.0%	0	0.0%	2	0.4%	2	0.1%		
中国	0	0.0%	0	0.0%	0	0.0%	0	0.0%	0	0.0%		
四国	0	0.0%	0	0.0%	0	0.0%	0	0.0%	0	0.0%		
九州	0	0.0%	0	0.0%	0	0.0%	0	0.0%	0	0.0%		
沖縄	0	0.0%	0	0.0%	0	0.0%	0	0.0%	0	0.0%		
国外	1	0.2%	0	0.0%	2	0.4%	0	0.0%	3	0.1%		

■(宿泊)観光客の県内外比率 - 都道府県別

	左:実数 右:構成比		春		夏		秋		冬		4季	
全 体	114	100%	203	100%	143	100%	143	100%	603	100%		
北海道	3	2.6%	2	1.0%	2	1.4%	0	0.0%	7	1.2%		
青森県	1	0.9%	0	0.0%	1	0.7%	2	1.4%	4	0.7%		
岩手県	1	0.9%	1	0.5%	2	1.4%	1	0.7%	5	0.8%		
宮城県	4	3.5%	2	1.0%	0	0.0%	2	1.4%	8	1.3%		
秋田県	0	0.0%	0	0.0%	2	1.4%	2	1.4%	4	0.7%		
山形県	1	0.9%	1	0.5%	1	0.7%	1	0.7%	4	0.7%		
福島県	0	0.0%	2	1.0%	5	3.5%	1	0.7%	8	1.3%		
茨城県	1	0.9%	5	2.5%	2	1.4%	2	1.4%	10	1.6%		
栃木県	3	2.6%	1	0.5%	1	0.7%	2	1.4%	7	1.2%		
群馬県	0	0.0%	2	1.0%	1	0.7%	5	3.5%	8	1.3%		
埼玉県	13	11.4%	22	10.8%	8	5.6%	10	7.0%	53	8.8%		
千葉県	8	7.0%	21	10.3%	6	4.2%	7	4.9%	42	7.0%		
東京都	25	21.9%	54	23.5%	34	23.8%	40	28.0%	153	25.4%		
神奈川県	28	24.6%	44	21.7%	33	23.1%	38	26.6%	143	23.7%		
新潟県	3	2.6%	2	1.0%	3	2.1%	4	2.8%	12	2.0%		
富山県	0	0.0%	0	0.0%	0	0.0%	0	0.0%	0	0.0%		
石川県	0	0.0%	0	0.0%	0	0.0%	1	0.7%	1	0.2%		
福井県	0	0.0%	0	0.0%	1	0.7%	0	0.0%	1	0.2%		
山梨県	0	0.0%	1	0.5%	1	0.7%	3	2.1%	5	0.8%		
長野県	1	0.9%	3	1.5%	5	3.5%	0	0.0%	9	1.5%		
岐阜県	1	0.9%	4	2.0%	3	2.1%	0	0.0%	8	1.3%		
静岡県	3	2.6%	6	3.0%	5	3.5%	6	4.2%	20	3.3%		
愛知県	3	2.6%	7	3.4%	8	5.6%	3	2.1%	21	3.5%		
三重県	0	0.0%	1	0.5%	0	0.0%	0	0.0%	1	0.2%		
滋賀県	0	0.0%	1	0.5%	0	0.0%	0	0.0%	1	0.2%		
京都府	0	0.0%	1	0.5%	1	0.7%	0	0.0%	2	0.3%		
大阪府	4	3.5%	5	2.5%	6	4.2%	4	2.8%	19	3.2%		
兵庫県	2	1.8%	2	1.0%	1	0.7%	2	1.4%	7	1.2%		
奈良県	0	0.0%	0	0.0%	2	1.4%	0	0.0%	2	0.3%		
和歌山県	0	0.0%	0	0.0%	1	0.7%	0	0.0%	1	0.2%		
鳥取県	0	0.0%	2	1.0%	1	0.7%	0	0.0%	3	0.5%		
島根県	0	0.0%	0	0.0%	0	0.0%	1	0.7%	1	0.2%		
岡山県	0	0.0%	1	0.5%	0	0.0%	0	0.0%	1	0.2%		
広島県	0	0.0%	0	0.0%	1	0.7%	4	2.8%	5	0.8%		
山口県	0	0.0%	0	0.0%	1	0.7%	0	0.0%	1	0.2%		
徳島県	0	0.0%	1	0.5%	0	0.0%	0	0.0%	1	0.2%		
香川県	0	0.0%	0	0.0%	0	0.0%	0	0.0%	0	0.0%		
愛媛県	0	0.0%	0	0.0%	0	0.0%	0	0.0%	0	0.0%		
高知県	0	0.0%	0	0.0%	0	0.0%	0	0.0%	0	0.0%		
福岡県	2	1.8%	2	1.0%	0	0.0%	2	1.4%	6	1.0%		
佐賀県	0	0.0%	0	0.0%	0	0.0%	0	0.0%	0	0.0%		
長崎県	0	0.0%	0	0.0%	0	0.0%	0	0.0%	0	0.0%		
熊本県	0	0.0%	0	0.0%	1	0.7%	0	0.0%	1	0.2%		
大分県	0	0.0%	1	0.5%	0	0.0%	0	0.0%	1	0.2%		
宮崎県	0	0.0%	1	0.5%	1	0.7%	0	0.0%	2	0.3%		
鹿児島県	0	0.0%	0	0.0%	0	0.0%	0	0.0%	0	0.0%		
沖縄県	0	0.0%	1	0.5%	0	0.0%	0	0.0%	1	0.2%		
海外	7	6.1%	4	2.0%	3	2.1%	0	0.0%	14	2.3%		

■(日帰り)観光客の県内外比率 - 都道府県別

	左:実数 右:構成比		春		夏		秋		冬		4季	
	実数	構成比	実数	構成比	実数	構成比	実数	構成比	実数	構成比	実数	構成比
全 体	547	100%	508	100%	538	100%	560	100%	2,153	100%		
北海道	0	0.0%	0	0.0%	0	0.0%	0	0.0%	0	0.0%	0	0.0%
青森県	0	0.0%	0	0.0%	0	0.0%	0	0.0%	0	0.0%	0	0.0%
岩手県	0	0.0%	0	0.0%	0	0.0%	0	0.0%	0	0.0%	0	0.0%
宮城県	0	0.0%	0	0.0%	0	0.0%	0	0.0%	0	0.0%	0	0.0%
秋田県	0	0.0%	0	0.0%	0	0.0%	0	0.0%	0	0.0%	0	0.0%
山形県	0	0.0%	0	0.0%	0	0.0%	0	0.0%	0	0.0%	0	0.0%
福島県	1	0.2%	0	0.0%	1	0.2%	0	0.0%	2	0.1%		
茨城県	6	1.1%	1	0.2%	2	0.4%	5	0.9%	14	0.7%		
栃木県	4	0.7%	4	0.8%	2	0.4%	2	0.4%	12	0.6%		
群馬県	1	0.2%	2	0.4%	0	0.0%	3	0.5%	6	0.3%		
埼玉県	40	7.3%	23	4.5%	15	2.8%	29	5.2%	107	5.0%		
千葉県	28	5.1%	23	4.5%	15	2.8%	13	2.3%	79	3.7%		
東京都	111	20.3%	105	20.7%	116	21.6%	94	16.8%	426	19.8%		
神奈川県	339	62.0%	327	64.4%	365	67.8%	389	69.5%	1,420	66.0%		
新潟県	1	0.2%	1	0.2%	0	0.0%	1	0.2%	3	0.1%		
富山県	0	0.0%	0	0.0%	0	0.0%	0	0.0%	0	0.0%		
石川県	0	0.0%	0	0.0%	1	0.2%	0	0.0%	1	0.0%		
福井県	0	0.0%	0	0.0%	0	0.0%	0	0.0%	0	0.0%		
山梨県	2	0.4%	3	0.6%	5	0.9%	3	0.5%	13	0.6%		
長野県	0	0.0%	0	0.0%	0	0.0%	1	0.2%	1	0.0%		
岐阜県	0	0.0%	0	0.0%	1	0.2%	1	0.2%	2	0.1%		
静岡県	13	2.4%	19	3.7%	13	2.4%	17	3.0%	62	2.9%		
愛知県	0	0.0%	0	0.0%	0	0.0%	0	0.0%	0	0.0%		
三重県	0	0.0%	0	0.0%	0	0.0%	0	0.0%	0	0.0%		
滋賀県	0	0.0%	0	0.0%	0	0.0%	0	0.0%	0	0.0%		
京都府	0	0.0%	0	0.0%	0	0.0%	0	0.0%	0	0.0%		
大阪府	0	0.0%	0	0.0%	0	0.0%	1	0.2%	1	0.0%		
兵庫県	0	0.0%	0	0.0%	0	0.0%	0	0.0%	0	0.0%		
奈良県	0	0.0%	0	0.0%	0	0.0%	1	0.2%	1	0.0%		
和歌山県	0	0.0%	0	0.0%	0	0.0%	0	0.0%	0	0.0%		
鳥取県	0	0.0%	0	0.0%	0	0.0%	0	0.0%	0	0.0%		
島根県	0	0.0%	0	0.0%	0	0.0%	0	0.0%	0	0.0%		
岡山県	0	0.0%	0	0.0%	0	0.0%	0	0.0%	0	0.0%		
広島県	0	0.0%	0	0.0%	0	0.0%	0	0.0%	0	0.0%		
山口県	0	0.0%	0	0.0%	0	0.0%	0	0.0%	0	0.0%		
徳島県	0	0.0%	0	0.0%	0	0.0%	0	0.0%	0	0.0%		
香川県	0	0.0%	0	0.0%	0	0.0%	0	0.0%	0	0.0%		
愛媛県	0	0.0%	0	0.0%	0	0.0%	0	0.0%	0	0.0%		
高知県	0	0.0%	0	0.0%	0	0.0%	0	0.0%	0	0.0%		
福岡県	0	0.0%	0	0.0%	0	0.0%	0	0.0%	0	0.0%		
佐賀県	0	0.0%	0	0.0%	0	0.0%	0	0.0%	0	0.0%		
長崎県	0	0.0%	0	0.0%	0	0.0%	0	0.0%	0	0.0%		
熊本県	0	0.0%	0	0.0%	0	0.0%	0	0.0%	0	0.0%		
大分県	0	0.0%	0	0.0%	0	0.0%	0	0.0%	0	0.0%		
宮崎県	0	0.0%	0	0.0%	0	0.0%	0	0.0%	0	0.0%		
鹿児島県	0	0.0%	0	0.0%	0	0.0%	0	0.0%	0	0.0%		
沖縄県	0	0.0%	0	0.0%	0	0.0%	0	0.0%	0	0.0%		
海外	1	0.2%	0	0.0%	2	0.4%	0	0.0%	3	0.1%		

2-3 観光客の性別

(1) 全県

全県でみると、宿泊客では「女性」(53.2%)が、「男性」(46.8%)を6.4ポイント上回った。日帰り客では逆に「男性」(55.1%)が、「女性」(44.9%)を10.2ポイント上回った。

(2) 川崎・横浜

川崎・横浜でみると、宿泊客では「女性」(50.4%)の比率が「男性」(49.6%)の比率を若干上回っているが、日帰り客では「男性」(58.0%)の比率が「女性」(42.0%)の比率よりも高くなっている。うち横浜地区は宿泊客では「男性」(50.0%)と「女性」(50.0%)の比率が同率で、日帰り客では「男性」(54.3%)の比率が「女性」(45.7%)の比率よりも高くなっている。うち横浜地区以外は宿泊客では「女性」(52.9%)の比率が「男性」(47.1%)の比率よりも高くなっているが、日帰り客では「男性」(64.2%)の比率が「女性」(35.8%)の比率よりも高くなっている。

(3) 三浦半島

三浦半島でみると、宿泊客では「女性」(53.5%)の比率が「男性」(46.5%)の比率よりも高くなっているが、日帰り客では「男性」(50.6%)の比率が「女性」(49.4%)の比率を若干上回っている。うち鎌倉地区についても宿泊客、日帰り客ともに「女性」の比率が高くなっているが、うち鎌倉地区以外については、宿泊客では「女性」の比率が「男性」の比率よりも高く、日帰り客では「男性」の比率が「女性」の比率よりも高くなっている。

(4) 県央

県央でみると、宿泊客、日帰り客ともに「男性」の比率(宿泊56.4%、日帰り62.5%)が高くなっている。

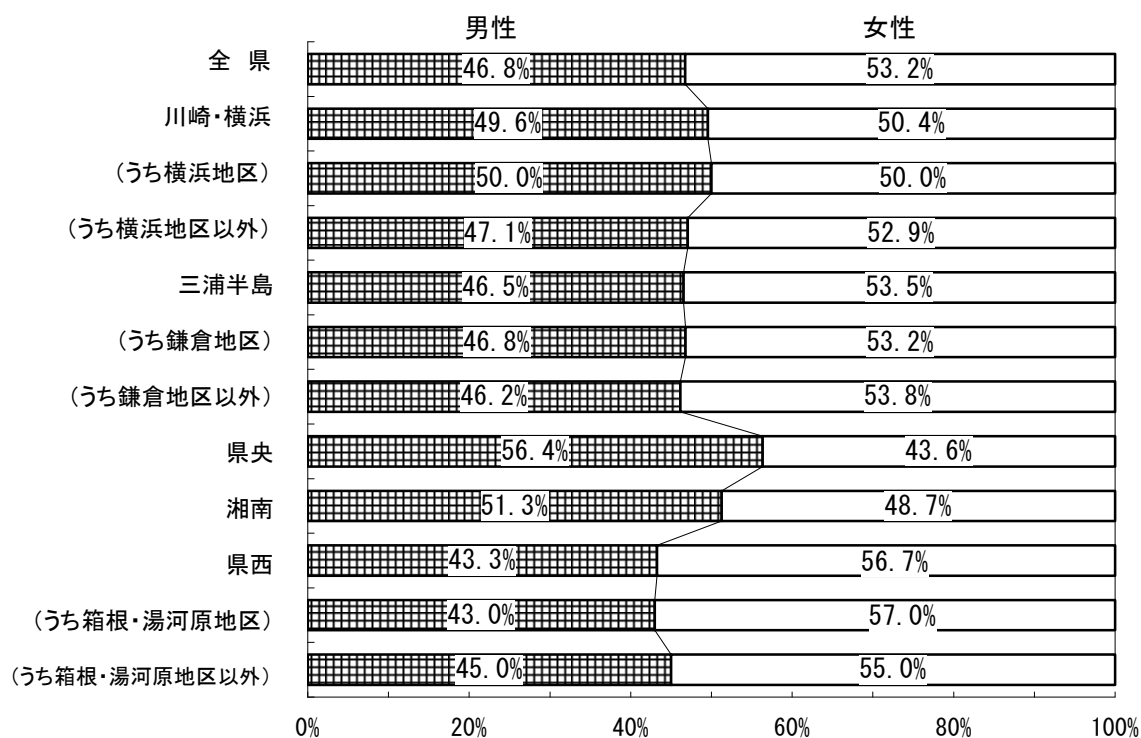
(5) 湘南

湘南でみると、宿泊客では「男性」(51.3%)の比率が「女性」(48.7%)の比率を上回っているが、日帰り客では「女性」(51.4%)の比率が「男性」(48.6%)の比率よりも高くなっている。

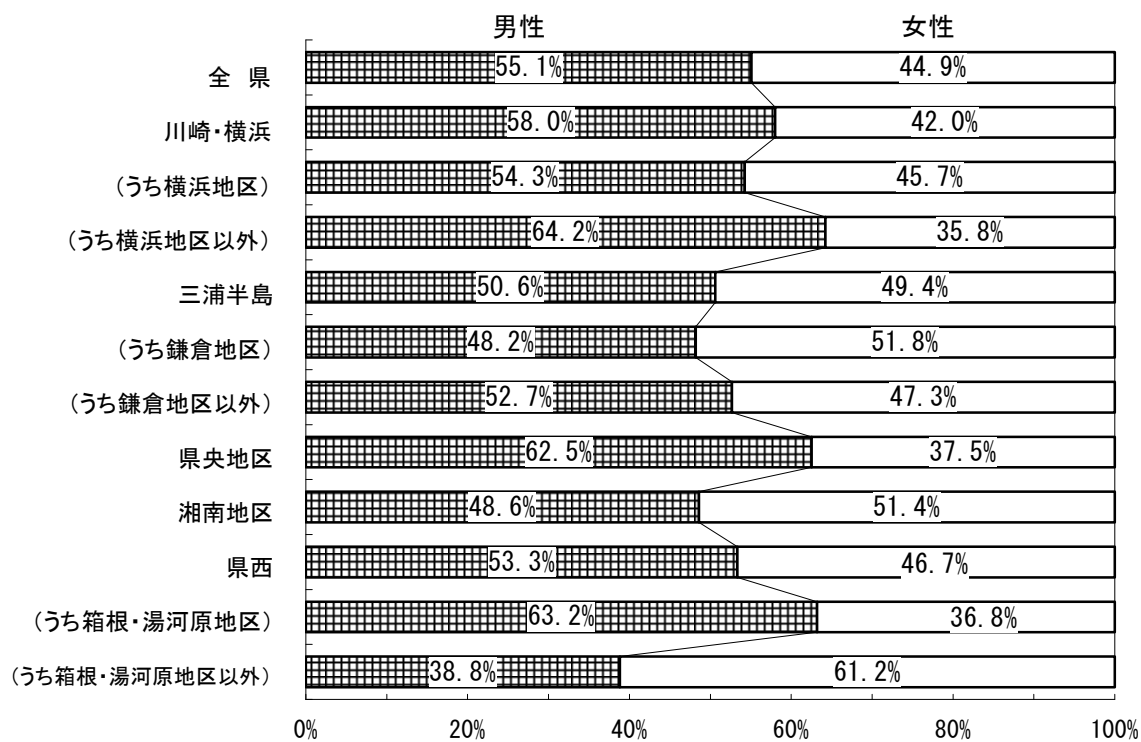
(6) 県西

県西でみると、宿泊客では「女性」(56.7%)の比率が「男性」(43.3%)の比率を上回っているが、日帰り客では「男性」(53.3%)の比率が「女性」(46.7%)の比率よりも高くなっている。うち箱根・湯河原地区については宿泊客では「女性」の比率が「男性」の比率よりも高く、日帰り客では「男性」の比率が「女性」の比率よりも高くなっている。うち箱根・湯河原地区以外については、宿泊客、日帰り客ともに「女性」の比率が高くなっている。

【図 2-3-1（宿泊）観光客の性別】



【図 2-3-2（日帰り）観光客の性別】



2-4 観光客の年代

(1) 全県

全県で見ると、宿泊客では「60代以上」が23.5%と最も多く、次いで「30代」21.9%、「40代」20.1%と続いている。日帰り客では「60代以上」が25.0%と最も多く、次いで「30代」24.1%、「40代」22.6%と続いており、宿泊客と日帰り客で同様の順となっている。

(2) 川崎・横浜

川崎・横浜で見ると、宿泊客では「20代」が30.3%と最も多く、次いで「30代」22.7%と続いており、うち横浜地区は、「20代」が33.3%で最も多く、うち横浜地区以外は「30代」と「60代以上」29.4%で並んでいる。日帰り客では「40代」(22.9%)、「60代以上」(22.6%)、「30代」(20.5%)の順になっている。うち横浜地区は「30代」が23.5%、うち横浜地区以外は「40代」が30.0%と最も多くなっている。

(3) 三浦半島

三浦半島で見ると、宿泊客では「40代」(24.8%)、「50代」(23.8%)、「60代以上」(19.8%)の順になっている。うち鎌倉地区では「20代」(24.2%)と「50代」(24.2%)が同率になっている。うち鎌倉地区以外では「40代」が30.8%で最も多い。日帰り客では、「60代以上」(26.2%)、「30代」(25.5%)、「40代」(20.7%)の順になっている。うち鎌倉地区は「60代以上」が28.4%、うち鎌倉地区以外は「30代」が30.5%と最も多くなっている。

(4) 県央

県央で見ると、宿泊客では、「30代」が47.3%と最も多く、次いで「40代」(32.7%)が続いている。日帰り客では、「30代」が28.3%と最も多く、次いで「60代以上」(27.5%)、「40代」(25.1%)と続いている。

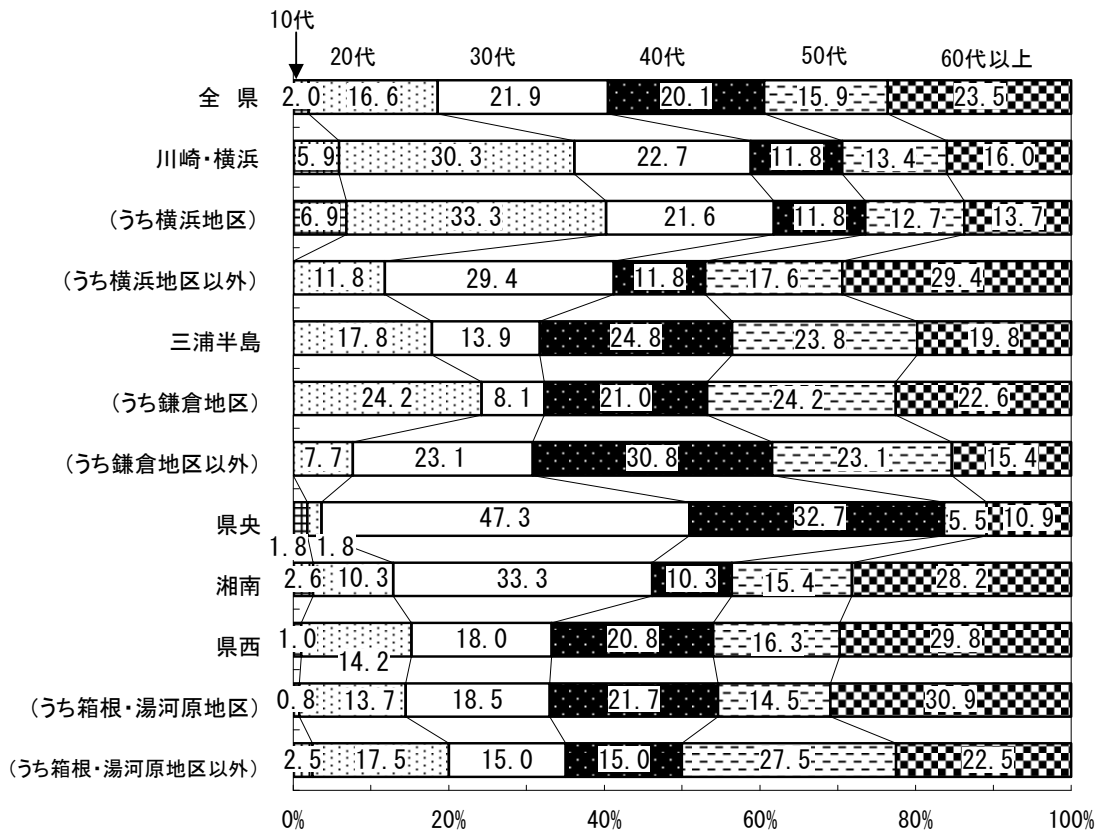
(5) 湘南

湘南で見ると、宿泊客では、「30代」が33.3%と最も多く、次いで「60代以上」(28.2%)、「50代」(15.4%)と続いている。日帰り客では、「60代以上」が26.8%と最も多く、次いで「30代」23.9%、「40代」22.1%と続いている。

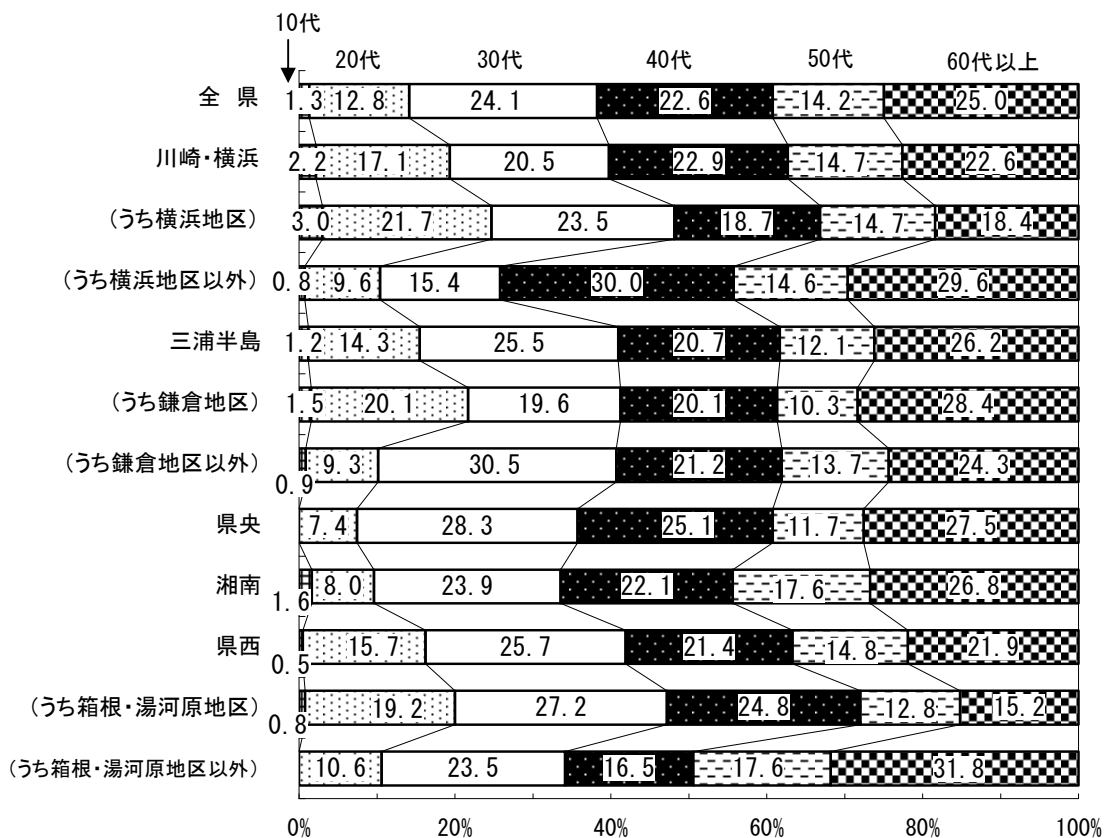
(6) 県西

県西で見ると、宿泊客では「60代以上」が29.8%と最も多く、次いで「40代」(20.8%)、「30代」(18.0%)と続いており、うち箱根・湯河原地区は「60代以上」が30.9%と最も多く、うち箱根・湯河原地区以外は「50代」が27.5%で最も多くなっている。日帰り客では「30代」が25.7%と最も多く、次いで「60代以上」(21.9%)、「40代」(21.4%)と続いており、うち箱根・湯河原地区は「30代」が27.2%、うち箱根・湯河原地区以外は「60代以上」が31.8%と最も多くなっている。

【図2-4-1 (宿泊) 観光客の年代】



【図2-4-2 (日帰り) 観光客の年代】



2-5 観光客の同行人数

(1) 全県

全県で見ると、宿泊客では「2人」が41.1%と最も多く、次いで「3人」(19.6%)、「4人」(16.1%)と続いている。日帰り客では「2人」が41.8%と最も多く、次いで「3人」(20.5%)、「4人」(15.7%)と続いている。4人以下の比率は、宿泊客80.3%、日帰り客86.4%となっている。

(2) 川崎・横浜

川崎・横浜で見ると、宿泊客、日帰り客ともに最も多いのは「2人」でそれぞれ59.2%、48.3%となっており、次いで多いのは宿泊客、日帰り客とも「3人」でそれぞれ16.7%、17.6%となっている。うち横浜地区は宿泊客、日帰り客ともに「2人」が最も多く、それぞれ63.7%、46.0%となっている。うち横浜地区以外でも宿泊客、日帰り客ともに「2人」が最も多く、それぞれ33.3%、52.3%となっている。

(3) 三浦半島

三浦半島で見ると、宿泊客では「2人」が42.7%と最も多く、次いで「3人」(16.5%)、「4人」(11.7%)と続いている。うち鎌倉地区は、「2人」が57.1%と最も多く、次いで「3人」(14.3%)と続き、うち鎌倉地区以外は、「4人」が22.5%と最も多く、次いで「2人」(20.0%)と「3人」(20.0%)が同率で続いている。日帰り客では、「2人」が42.3%と最も多く、次いで「3人」(21.1%)と続いている。うち鎌倉地区では、「2人」が60.0%と最も多くなっているが、うち鎌倉地区以外では「3人」が29.2%で最も多くなっている。

(4) 県央

県央で見ると、宿泊客では「4人」が38.2%と最も多く、次いで「8人以上」(18.2%)、「2人」(14.5%)と続いている。日帰り客では「2人」が35.0%と最も多く、次いで「3人」(23.1%)、「4人」(21.3%)と続いている。

(5) 湘南

湘南で見ると、宿泊客では「2人」が40.0%と最も多く、次いで「3人」(15.0%)と続いている。日帰り客では「2人」が41.1%と最も多く、次いで「3人」(19.5%)と続いている。

(6) 県西

県西で見ると、宿泊客では「2人」が38.2%と最も多く、次いで「3人」(23.9%)と続いている。うち箱根・湯河原地区、箱根・湯河原地区以外とも順番は変わらず、それぞれ、うち箱根・湯河原地区「2人」(37.1%)、「3人」(22.9%)、うち箱根・湯河原地区以外「2人」(45.0%)、「3人」(30.0%)となっている。日帰り客では、「2人」が33.8%と最も多く、次いで「3人」(26.2%)と続いている。うち箱根・湯河原地区では「2人」(27.2%)が最も多いが、次いで、「4人」(26.4%)と続いている。うち箱根・湯河原地区以外では「2人」(43.5%)、「3人」(32.9%)となっている。

■(宿泊)観光客の同行人数

	1人	2人	3人	4人	5人	6人	7人	8人以上	合計
全 県	3.5%	41.1%	19.6%	16.1%	7.0%	4.1%	1.2%	7.5%	100%
川崎・横浜	6.7%	59.2%	16.7%	8.3%	3.3%	2.5%	0.8%	2.5%	100%
①横浜地区	4.9%	63.7%	15.7%	6.9%	2.9%	2.9%	0.0%	2.9%	100%
②横浜地区以外	16.7%	33.3%	22.2%	16.7%	5.6%	0.0%	5.6%	0.0%	100%
三浦半島	6.8%	42.7%	16.5%	11.7%	6.8%	2.9%	2.9%	9.7%	100%
③鎌倉地区	7.9%	57.1%	14.3%	4.8%	4.8%	1.6%	1.6%	7.9%	100%
④鎌倉地区以外	5.0%	20.0%	20.0%	22.5%	10.0%	5.0%	5.0%	12.5%	100%
⑤県央	1.8%	14.5%	12.7%	38.2%	12.7%	1.8%	0.0%	18.2%	100%
⑥湘南	5.0%	40.0%	15.0%	10.0%	12.5%	2.5%	5.0%	10.0%	100%
県西	1.1%	38.2%	23.9%	17.5%	6.7%	6.0%	0.4%	6.3%	100%
⑦箱根・湯河原地区	0.8%	37.1%	22.9%	17.6%	7.8%	6.1%	0.4%	7.3%	100%
⑧箱根・湯河原地区以外	2.5%	45.0%	30.0%	17.5%	0.0%	5.0%	0.0%	0.0%	100%

■(日帰り)観光客の同行人数

	1人	2人	3人	4人	5人	6人	7人	8人以上	合計
全 県	8.4%	41.8%	20.5%	15.7%	5.1%	2.9%	0.9%	4.7%	100%
川崎・横浜	10.8%	48.3%	17.6%	12.0%	4.3%	2.3%	0.6%	4.0%	100%
①横浜地区	8.8%	46.0%	20.8%	11.1%	4.4%	3.0%	0.7%	5.3%	100%
②横浜地区以外	14.2%	52.3%	12.3%	13.5%	4.2%	1.2%	0.4%	1.9%	100%
三浦半島	7.8%	42.3%	21.1%	14.7%	5.2%	3.3%	1.0%	4.5%	100%
③鎌倉地区	11.8%	60.0%	11.8%	8.7%	3.1%	0.5%	2.1%	2.1%	100%
④鎌倉地区以外	4.4%	27.0%	29.2%	19.9%	7.1%	5.8%	0.0%	6.6%	100%
⑤県央	8.7%	35.0%	23.1%	21.3%	4.5%	2.0%	1.0%	4.5%	100%
⑥湘南	6.8%	41.1%	19.5%	15.5%	4.5%	4.7%	0.9%	7.0%	100%
県西	4.3%	33.8%	26.2%	19.0%	9.5%	1.9%	1.9%	3.3%	100%
⑦箱根・湯河原地区	3.2%	27.2%	21.6%	26.4%	9.6%	3.2%	3.2%	5.6%	100%
⑧箱根・湯河原地区以外	5.9%	43.5%	32.9%	8.2%	9.4%	0.0%	0.0%	0.0%	100%

2-6 観光客の同行者

(1) 全県

全県で見ると、宿泊客では、「家族」が65.7%と最も多く、次いで「友人・知人」(26.9%)、「ひとり」(3.5%)と続いている。性別で見ると、「男性」「女性」とともに「家族」がそれぞれ64.7%、66.5%と最も多くなっている。日帰りでは、「家族」が65.2%と最も多く、次いで「友人・知人」(22.3%)、「ひとり」(8.4%)と続いている。性別で見ると、「男性」「女性」とともに「家族」がそれぞれ66.3%、63.9%と最も多くなっている。

(2) 川崎・横浜

川崎・横浜で見ると、宿泊客では「家族」が53.3%と最も多く、うち横浜地区、うち横浜地区以外ともに「家族」がそれぞれ51.0%、66.7%と最も多くなっている。日帰り客では、「家族」が59.6%と最も多く、うち横浜地区、うち横浜地区以外ともに「家族」がそれぞれ56.4%、65.0%と最も多くなっている。

(3) 三浦半島

三浦半島で見ると、宿泊客、日帰り客ともに「家族」がそれぞれ61.2%、64.2%と最も多く、うち鎌倉地区、うち鎌倉地区以外ともに「家族」が最も多くなっている。

(4) 県央

県央で見ると、宿泊客、日帰り客ともに「家族」がそれぞれ81.8%、71.0%と最も多く、次いで「友人・知人」がそれぞれ12.7%、16.9%と続いている。

(5) 湘南

湘南で見ると、宿泊客、日帰り客ともに「家族」がそれぞれ62.5%、70.7%と最も多く、次いで「友人・知人」がそれぞれ25.0%、18.3%と続いている。

(6) 県西

県西で見ると、宿泊客、日帰り客ともに「家族」がそれぞれ69.8%、63.8%と最も多く、うち箱根・湯河原地区、うち箱根・湯河原地区以外ともに「家族」が最も多くなっている。

■(宿泊)観光客の同行者 - 地域別

	1人	家族	友人 知人	職場 学校等の 団体	その他	合計
全 県	3.5%	65.7%	26.9%	3.3%	0.7%	100%
川崎・横浜	6.7%	53.3%	35.8%	1.7%	2.5%	100%
①横浜地区	4.9%	51.0%	39.2%	2.0%	2.9%	100%
②横浜地区以外	16.7%	66.7%	16.7%	0.0%	0.0%	100%
三浦半島	6.8%	61.2%	28.2%	3.9%	0.0%	100%
③鎌倉地区	7.9%	58.7%	27.0%	6.3%	0.0%	100%
④鎌倉地区以外	5.0%	65.0%	30.0%	0.0%	0.0%	100%
⑤県央	1.8%	81.8%	12.7%	1.8%	1.8%	100%
⑥湘南	5.0%	62.5%	25.0%	7.5%	0.0%	100%
県西	1.1%	69.8%	25.6%	3.5%	0.0%	100%
⑦箱根・湯河原地区	0.8%	69.4%	25.7%	4.1%	0.0%	100%
⑧箱根・湯河原地区以外	2.5%	72.5%	25.0%	0.0%	0.0%	100%

■(宿泊)観光客の同行者 - 性別

	1人	家族	友人 知人	職場 学校等の 団体	その他	合計
全 県	3.5%	65.7%	26.9%	3.3%	0.7%	100.0%
男 性	6.1%	64.7%	23.4%	4.7%	1.1%	100.0%
女 性	1.2%	66.5%	29.8%	2.2%	0.3%	100.0%

■(日帰り)観光客の同行者 - 地域別

	1人	家族	友人 知人	職場 学校等の 団体	その他	合計
全 県	8.4%	65.2%	22.3%	2.5%	1.6%	100%
川崎・横浜	10.8%	59.6%	25.3%	2.6%	1.7%	100%
①横浜地区	8.8%	56.4%	29.1%	3.2%	2.5%	100%
②横浜地区以外	14.2%	65.0%	18.8%	1.5%	0.4%	100%
三浦半島	7.8%	64.1%	23.5%	3.3%	1.2%	100%
③鎌倉地区	11.8%	47.7%	38.5%	1.0%	1.0%	100%
④鎌倉地区以外	4.4%	78.3%	10.6%	5.3%	1.3%	100%
⑤県央	8.7%	71.0%	16.9%	1.5%	2.0%	100%
⑥湘南	6.8%	70.7%	18.3%	3.1%	1.2%	100%
県西	4.3%	63.8%	28.6%	1.4%	1.9%	100%
⑦箱根・湯河原地区	3.2%	68.0%	23.2%	2.4%	3.2%	100%
⑧箱根・湯河原地区以外	5.9%	57.6%	36.5%	0.0%	0.0%	100%

■(日帰り)観光客の同行者 - 性別

	1人	家族	友人 知人	職場 学校等の 団体	その他	合計
全 県	8.4%	65.2%	22.3%	2.5%	1.6%	100.0%
男 性	12.0%	66.3%	17.9%	2.4%	1.4%	100.0%
女 性	4.1%	63.9%	27.6%	2.7%	1.7%	100.0%

2-7 来訪の目的

(1) 全県

全県でみると、宿泊客では、「自然・風景鑑賞」が60.5%と最も多く、次いで「温泉浴」47.4%、「遺跡・文化財」21.9%と続いている。日帰り客では、「自然・風景鑑賞」が44.3%と最も多く、次いで「遺跡・文化財」20.9%、「その他『見物・鑑賞』」18.3%と続いている。

(2) 川崎・横浜

川崎・横浜でみると、宿泊客では、「買い物・飲食」が36.1%と最も多く、うち横浜地区は「買い物・飲食」39.2%、うち横浜地区以外は「その他『見物・鑑賞』」47.1%と最も多くなっている。日帰り客では、「自然・風景鑑賞」が38.8%と最も多く、うち横浜地区は「自然・風景鑑賞」37.9%、うち横浜地区以外は「遺跡・文化財」46.9%と最も多くなっている。

(3) 三浦半島

三浦半島でみると、宿泊客では「自然・風景鑑賞」が71.3%と最も多く、うち鎌倉地区は「遺跡・文化財」82.3%、うち鎌倉地区以外は「自然・風景鑑賞」71.8%と最も多くなっている。日帰り客では、「自然・風景鑑賞」が58.2%と最も多く、うち鎌倉地区は「遺跡・文化財」72.3%、うち鎌倉地区以外は「自然・風景鑑賞」50.0%と最も多くなっている。

(4) 県央

県央でみると、宿泊客では、「自然・風景鑑賞」が60.0%と最も多く、次いで「遊園地」58.2%、「その他『見物・鑑賞』」45.5%と続いている。日帰り客では、「自然・風景鑑賞」が54.6%と最も多く、次いで「遊園地」18.9%と続いている。

(5) 湘南

湘南でみると、宿泊客では、「自然・風景鑑賞」が43.6%と最も多く、次いで「博物館・動植物園」が41.8%で続いている。日帰り客では、「自然・風景鑑賞」が35.0%と最も多く、次いで「博物館・動植物園」25.4%と続いている。

(6) 県西

県西でみると、宿泊客では「温泉浴」が89.3%と最も多く、うち箱根・湯河原地区は「温泉浴」91.2%、うち箱根・湯河原地区以外は「自然・風景鑑賞」87.5%と最も多くなっている。日帰り客では、「温泉浴」が48.6%と最も多く、うち箱根・湯河原地区は、「温泉浴」が80.0%と最も多く、うち箱根・湯河原地区以外は、「遺跡・文化財」が76.5%で最も多い。

■(宿泊)来訪の目的〔複数回答〕

全 県	自然・風景	温泉浴	遺跡・文化財	博物館・動植物園	ショッピング・飲食	その他「見物・鑑賞」	遊園地	イベント・祭り	その他	その他「運動」
	60.5%	47.4%	21.9%	17.2%	17.1%	14.6%	11.3%	6.8%	4.8%	3.2%
川崎・横浜	ショッピング・飲食	自然・風景	博物館・動植物園	イベント・祭り	その他「見物・鑑賞」	遺跡・文化財	遊園地	スポーツ観戦	温泉浴	その他「運動」
	36.1%	33.6%	26.1%	22.7%	20.2%	18.5%	9.2%	4.2%	3.4%	2.5%
横浜地区	ショッピング・飲食	自然・風景	博物館・動植物園	イベント・祭り	その他「見物・鑑賞」	遺跡・文化財	遊園地	スポーツ観戦	温泉浴	ハイキング
	39.2%	32.4%	30.4%	25.5%	15.7%	14.7%	10.8%	4.9%	3.9%	2.0%
横浜地区以外	その他「見物・鑑賞」	自然・風景	遺跡・文化財	ショッピング・飲食	イベント・祭り	その他「体験」	その他「運動」	その他	-	-
	47.1%	41.2%	41.2%	17.6%	5.9%	5.9%	5.9%	5.9%	-	-
三浦半島	自然・風景	遺跡・文化財	ショッピング・飲食	博物館・動植物園	その他「見物・鑑賞」	温泉浴	遊園地	その他「体験」	釣り	その他
	71.3%	51.5%	32.7%	11.9%	10.9%	10.9%	5.0%	5.0%	4.0%	4.0%
鎌倉地区	遺跡・文化財	自然・風景	博物館・動植物園	ショッピング・飲食	その他「見物・鑑賞」	イベント・祭り	温泉浴	スポーツ観戦	趣味・研究	その他「体験」
	82.3%	71.0%	17.7%	16.1%	8.1%	4.8%	4.8%	1.6%	1.6%	1.6%
鎌倉地区以外	自然・風景	ショッピング・飲食	温泉浴	その他「見物・鑑賞」	釣り	遊園地	その他「体験」	ハイキング	マリンスポーツ	その他「運動」
	71.8%	59.0%	20.5%	15.4%	10.3%	10.3%	10.3%	5.1%	5.1%	5.1%
県 央	自然・風景	遊園地	その他「見物・鑑賞」	その他「運動」	温泉浴	その他	イベント・祭り	その他「体験」	ショッピング・飲食	趣味・研究
	60.0%	58.2%	45.5%	14.5%	10.9%	10.9%	3.6%	3.6%	1.8%	1.8%
湘 南	自然・風景	博物館・動植物園	遺跡・文化財	温泉浴	その他「見物・鑑賞」	ショッピング・飲食	その他「体験」	ハイキング	その他「運動」	その他
	43.6%	41.8%	23.6%	12.7%	9.1%	9.1%	5.5%	5.5%	5.5%	5.5%
県 西	温泉浴	自然・風景	遺跡・文化財	博物館・動植物園	その他「見物・鑑賞」	ショッピング・飲食	遊園地	その他	イベント・祭り	その他「運動」
	89.3%	67.8%	15.6%	13.1%	8.0%	7.3%	6.9%	4.8%	2.4%	0.7%
箱根・湯河原地区	温泉浴	自然・風景	博物館・動植物園	その他「見物・鑑賞」	ショッピング・飲食	遊園地	その他	遺跡・文化財	イベント・祭り	その他「運動」
	91.2%	64.7%	12.4%	7.2%	5.6%	5.6%	5.6%	4.4%	0.8%	0.8%
箱根・湯河原地区以外	自然・風景	遺跡・文化財	温泉浴	博物館・動植物園	ショッピング・飲食	遊園地	イベント・祭り	その他「見物・鑑賞」	-	-
	87.5%	85.0%	77.5%	17.5%	17.5%	15.0%	12.5%	12.5%	-	-

■(日帰り)来訪の目的〔複数回答〕

全 県	自然・風景	遺跡・文化財	その他 「見物・鑑賞」	ショッピング・ 飲食	博物館・ 動植物園	遊園地	その他	イベント・祭り	温泉浴	ハイキング
	44.3%	20.9%	18.3%	16.6%	11.7%	10.5%	8.4%	6.5%	6.4%	6.0%
川崎・横浜	自然・風景	遺跡・文化財	ショッピング・ 飲食	その他 「見物・鑑賞」	博物館・ 動植物園	遊園地	イベント・祭り	趣味・研究	その他 「体験」	その他 「運動」
	38.8%	25.8%	24.8%	21.2%	16.7%	10.2%	7.1%	4.3%	2.9%	2.6%
横浜地区	自然・風景	ショッピング・ 飲食	博物館・ 動植物園	その他 「見物・鑑賞」	遊園地	遺跡・文化財	イベント・祭り	スポーツ観戦	その他 「体験」	その他 「運動」
	37.9%	29.3%	23.3%	16.4%	15.5%	13.2%	10.4%	1.8%	1.4%	1.4%
横浜地区以外	遺跡・文化財	自然・風景	その他 「見物・鑑賞」	ショッピング・ 飲食	趣味・研究	博物館・ 動植物園	その他 「体験」	その他 「運動」	ハイキング	その他
	46.9%	40.4%	29.2%	17.3%	10.8%	5.8%	5.4%	4.6%	3.5%	3.1%
三浦半島	自然・風景	遺跡・文化財	ショッピング・ 飲食	遊園地	その他 「見物・鑑賞」	その他 「体験」	その他 「運動」	ハイキング	イベント・祭り	その他
	58.2%	34.4%	26.8%	16.9%	15.7%	9.7%	8.1%	7.4%	5.9%	4.5%
鎌倉地区	遺跡・文化財	自然・風景	その他 「見物・鑑賞」	ショッピング・ 飲食	ハイキング	その他 「運動」	その他	イベント・祭り	その他 「体験」	趣味・研究
	72.3%	67.7%	17.4%	15.4%	9.7%	6.2%	5.6%	4.1%	2.6%	2.1%
鎌倉地区以外	自然・風景	ショッピング・ 飲食	遊園地	その他 「体験」	その他 「見物・鑑賞」	その他 「運動」	イベント・祭り	果物狩り	温泉浴	ハイキング
	50.0%	36.7%	31.4%	15.9%	14.2%	9.7%	7.5%	6.6%	5.8%	5.3%
県 央	自然・風景	遊園地	その他 「見物・鑑賞」	その他	ハイキング	趣味・研究	その他 「運動」	ショッピング・ 飲食	イベント・祭り	サイクリング
	54.6%	18.9%	16.6%	15.4%	7.2%	5.0%	5.0%	4.7%	4.5%	4.0%
湘 南	自然・風景	博物館・ 動植物園	その他 「見物・鑑賞」	その他	遺跡・文化財	ハイキング	登山	その他 「体験」	その他 「運動」	ショッピング・ 飲食
	35.0%	25.4%	23.0%	19.2%	13.4%	13.4%	12.9%	9.2%	7.7%	6.8%
県 西	温泉浴	自然・風景	遺跡・文化財	イベント・祭り	ショッピング・ 飲食	博物館・ 動植物園	その他 「見物・鑑賞」	遊園地	趣味・研究	その他 「体験」
	48.6%	33.3%	32.4%	11.9%	11.4%	7.1%	7.1%	3.8%	1.9%	1.9%
箱根・湯河原 地区	温泉浴	自然・風景	博物館・ 動植物園	その他 「見物・鑑賞」	ショッピング・ 飲食	登山	その他	遺跡・文化財	趣味・研究	ハイキング
	80.0%	33.6%	7.2%	5.6%	4.0%	3.2%	3.2%	2.4%	2.4%	1.6%
箱根・湯河原 地区以外	遺跡・文化財	自然・風景	イベント・祭り	ショッピング・ 飲食	その他 「見物・鑑賞」	遊園地	博物館・ 動植物園	その他 「体験」	温泉浴	趣味・研究
	76.5%	32.9%	29.4%	22.4%	9.4%	9.4%	7.1%	4.7%	2.4%	1.2%

2-8 来訪の回数

(1) 全県

全県で見ると、「10 回以上」との回答は宿泊客では 56.1%、日帰り客では 55.8%となっている。

(2) 川崎・横浜

川崎・横浜で見ると、「10 回以上」との回答は宿泊客では 45.9%、うち横浜地区は 46.5%、うち横浜地区以外は 42.9%となっており、日帰り客では 46.9%、うち横浜地区は 57.4%、うち横浜地区以外は 31.4%となっている。

(3) 三浦半島

三浦半島で見ると、「10 回以上」との回答は宿泊客では 61.5%、うち鎌倉地区は 72.7%、うち鎌倉地区以外は 42.1%となっており、日帰り客では 65.2%、うち鎌倉地区は 71.6%、うち鎌倉地区以外は 51.2%となっている。

(4) 県央

県央で見ると、「10 回以上」との回答は宿泊客では 71.7%、日帰り客では 56.9%となっている。

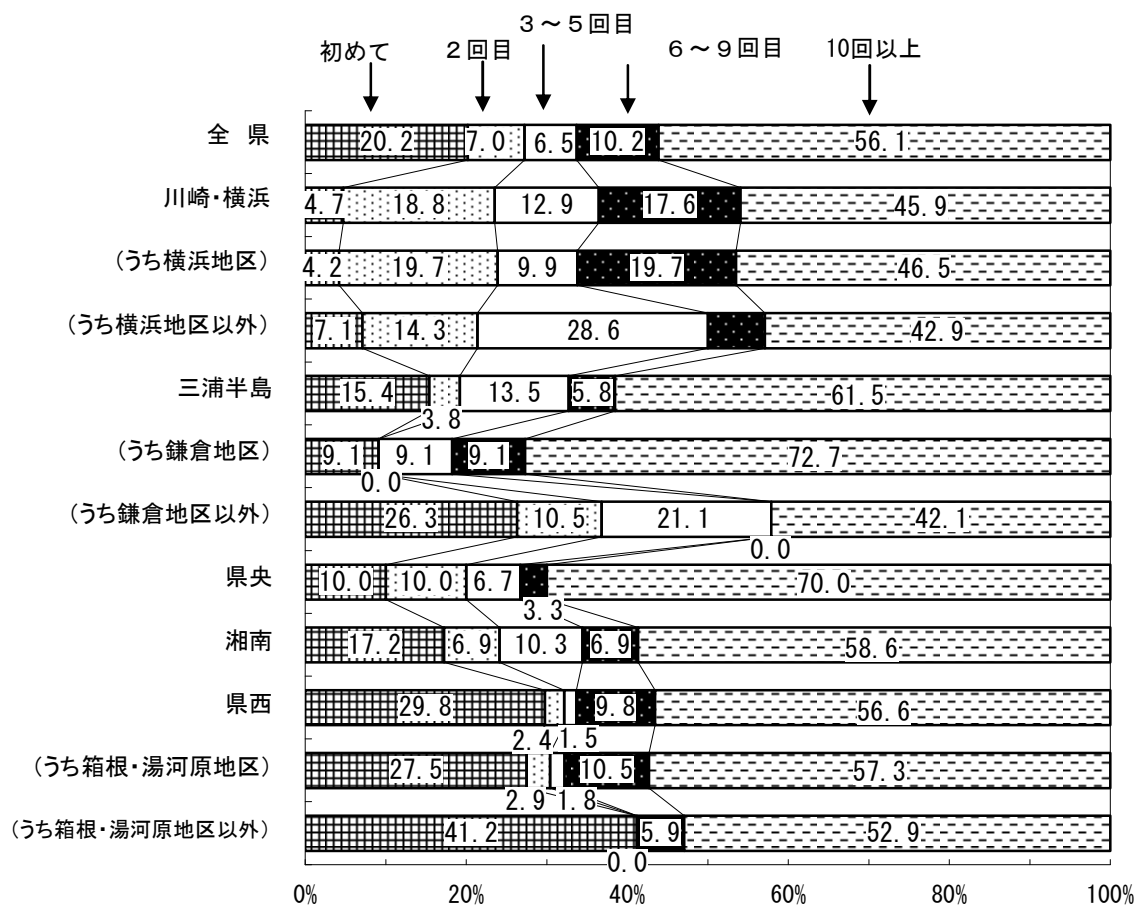
(5) 湘南

湘南で見ると、「10 回以上」との回答は宿泊客では 70.0%、日帰り客では 53.7%となっている。

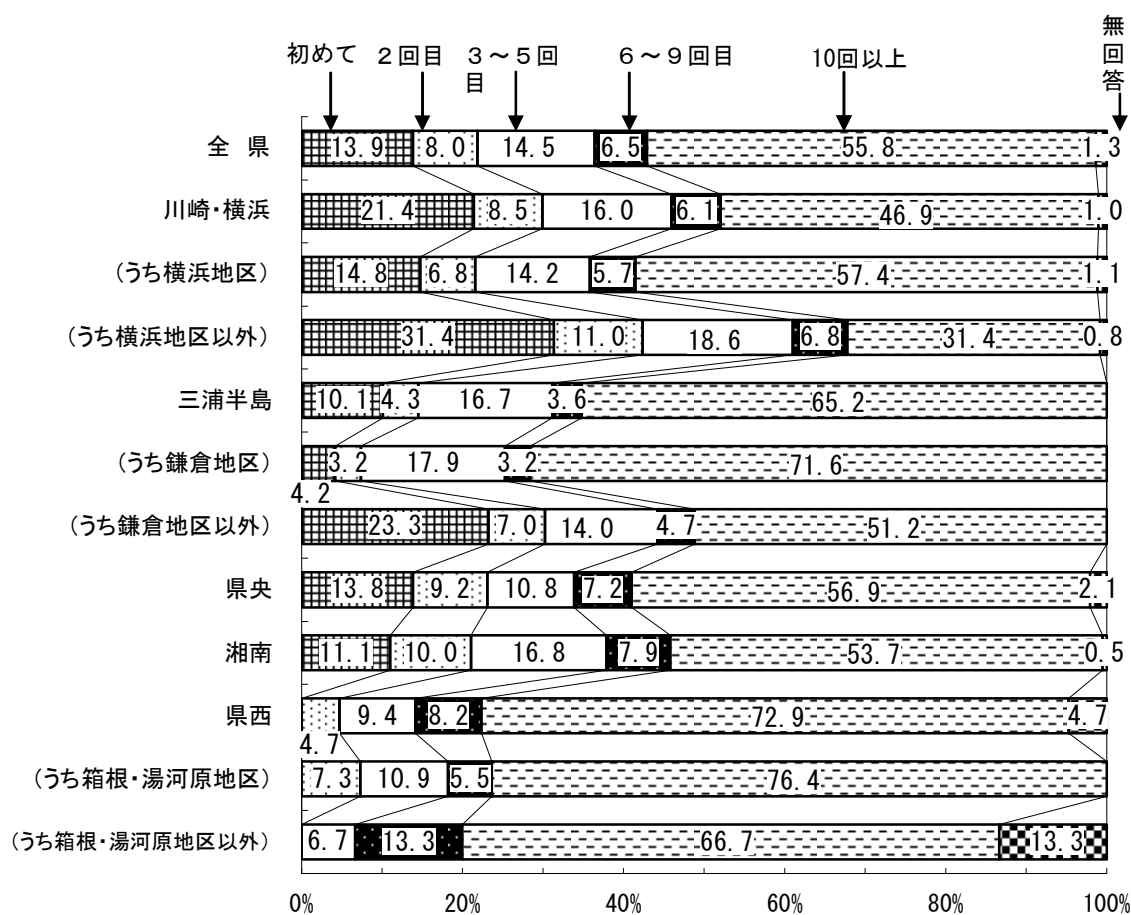
(6) 県西

県西で見ると、「10 回以上」との回答は宿泊客では 56.6%、うち箱根・湯河原地区は 57.3%、うち箱根・湯河原地区以外は 52.9%となっており、日帰り客では 72.9%、うち箱根・湯河原地区は 76.4%、うち箱根・湯河原地区以外は 66.7%となっている。

【図2-8-1 (宿泊)来訪の回数】



【図2-8-2 (日帰り)来訪の回数】



2-9 利用交通機関

(1) 全県

全県でみると、宿泊客では、「私鉄・地下鉄」が35.0%と最も多く、次いで、「市内バス」24.9%、「自家用車」23.9%と続いている。日帰り客では、「自家用車」が53.9%と最も多く、次いで「私鉄・地下鉄」13.6%、「市内バス」9.8%と続いている。

(2) 川崎・横浜

川崎・横浜でみると、宿泊客では、「私鉄・地下鉄」が29.5%と最も多く、次いで「新幹線」25.6%で続いている。うち横浜地区は「新幹線」が29.4%と最も多く、うち横浜以外地区は「私鉄・地下鉄」が70.0%で最も多い。日帰り客では、「自家用車」が45.3%と最も多く、次いで「私鉄・地下鉄」が22.3%となっている。うち横浜地区、うち横浜地区以外はともに「自家用車」がそれぞれ41.3%、52.0%と最も多くなっている。

(3) 三浦半島

三浦半島でみると、宿泊客では、「JR在来線」が28.3%と最も多く、次いで「自家用車」26.7%となっている。うち鎌倉地区は「JR在来線」が37.8%、うち鎌倉地区以外は「自家用車」が51.3%で最も多い。日帰り客では、「自家用車」が46.1%と最も多く、次いで「JR在来線」16.1%となっている。うち鎌倉地区は「JR在来線」が37.3%、うち鎌倉地区以外は「自家用車」が69.6%で最も多い

(4) 県央

県央でみると、宿泊客では、「自家用車」が81.8%と最も多く、「タクシー・ハイヤー」が57.1%で続いている。日帰り客では、「自家用車」が81.0%と最も多く、次いで「市内バス」8.5%と続いている。

(5) 湘南

湘南でみると、宿泊客では、「自家用車」が64.1%と最も多く、「私鉄・地下鉄」が57.1%で続いている。日帰り客では、「自家用車」が54.4%と最も多く、次いで「私鉄・地下鉄」20.7%と続いている。

(6) 県西

県西でみると、宿泊客では、「私鉄・地下鉄」が44.7%と最も多く、次いで「市内バス」30.0%となっている。うち箱根・湯河原地区は「私鉄・地下鉄」が46.9%、うち箱根・湯河原地区以外は「JR在来線」が60.0%で最も多い。日帰り客では、「自家用車」が43.3%と最も多く、次いで「JR在来線」12.9%となっている。うち箱根・湯河原地区は「自家用車」が56.8%、うち箱根・湯河原地区以外は「JR在来線」が31.8%で最も多い

■(宿泊)利用交通機関〔複数回答〕

	新幹線	JR 在来線	私鉄 地下鉄	モノレール	貸切バス 観光バス	高速バス	市内バス	市内電車	レンタ カー	タクシー ハイヤー	自家用 車等	その他
全 県	12.3%	16.3%	35.0%	0.3%	4.6%	0.6%	24.9%	0.0%	2.6%	2.0%	23.9%	6.0%
川崎・横浜	25.6%	21.8%	29.5%	0.0%	1.3%	1.3%	14.1%	0.0%	7.7%	0.0%	22.7%	6.4%
①横浜地区	29.4%	22.1%	23.5%	0.0%	1.5%	1.5%	16.2%	0.0%	7.4%	0.0%	21.6%	5.9%
②横浜地区以外	0.0%	20.0%	70.0%	0.0%	0.0%	0.0%	0.0%	0.0%	10.0%	0.0%	29.4%	10.0%
三浦半島	23.3%	28.3%	10.0%	0.0%	10.0%	1.7%	21.7%	0.0%	3.3%	0.0%	26.7%	5.0%
③鎌倉地区	31.1%	37.8%	13.3%	0.0%	8.9%	0.0%	2.2%	0.0%	2.2%	0.0%	11.3%	6.7%
④鎌倉地区以外	0.0%	0.0%	0.0%	0.0%	13.3%	6.7%	40.0%	0.0%	6.7%	0.0%	51.3%	0.0%
⑤県央	14.3%	0.0%	0.0%	0.0%	14.3%	0.0%	35.7%	0.0%	0.0%	57.1%	81.8%	0.0%
⑥湘南	0.0%	7.1%	57.1%	7.1%	21.4%	0.0%	7.1%	0.0%	0.0%	0.0%	64.1%	0.0%
県西	4.2%	11.6%	44.7%	0.0%	2.6%	0.0%	30.0%	0.0%	0.5%	1.6%	17.6%	6.8%
⑦箱根・湯河原地区	5.0%	2.5%	46.9%	0.0%	2.5%	0.0%	35.6%	0.0%	0.6%	1.9%	17.7%	7.5%
⑧箱根・湯河原地区以外	0.0%	60.0%	33.3%	0.0%	3.3%	0.0%	0.0%	0.0%	0.0%	0.0%	17.5%	3.3%

■(日帰り)利用交通機関〔複数回答〕

	新幹線	JR 在来線	私鉄 地下鉄	モノレール	貸切バス 観光バス	高速バス	市内バス	市内電車	レンタ カー	タクシー ハイヤー	自家用 車等	その他
全 県	0.2%	8.2%	13.6%	0.4%	2.5%	0.1%	9.8%	0.0%	0.3%	0.2%	53.9%	10.6%
川崎・横浜	0.6%	8.2%	22.3%	0.4%	3.1%	0.1%	9.0%	0.0%	0.6%	0.1%	45.3%	10.3%
①横浜地区	0.9%	11.1%	18.8%	0.7%	4.2%	0.2%	12.3%	0.0%	0.5%	0.0%	41.3%	10.0%
②横浜地区以外	0.0%	3.1%	28.1%	0.0%	1.2%	0.0%	3.5%	0.0%	0.8%	0.4%	52.0%	10.9%
三浦半島	0.0%	16.1%	4.4%	0.0%	2.2%	0.6%	10.8%	0.0%	0.6%	0.0%	46.1%	19.2%
③鎌倉地区	0.0%	37.3%	8.5%	0.0%	0.0%	0.0%	0.7%	0.0%	0.7%	0.0%	14.4%	38.6%
④鎌倉地区以外	0.0%	0.5%	1.4%	0.0%	3.9%	1.0%	18.4%	0.0%	0.5%	0.0%	69.6%	4.8%
⑤県央	0.0%	0.3%	0.0%	0.0%	2.8%	0.0%	8.5%	0.0%	0.3%	0.5%	81.0%	6.8%
⑥湘南	0.0%	6.8%	20.7%	1.4%	1.4%	0.0%	12.5%	0.0%	0.0%	0.0%	54.4%	2.8%
県西	0.0%	12.9%	12.4%	0.0%	3.3%	0.0%	7.6%	0.0%	0.0%	0.5%	43.3%	20.0%
⑦箱根・湯河原地区	0.0%	0.0%	15.2%	0.0%	5.6%	0.0%	12.8%	0.0%	0.0%	0.8%	56.8%	8.8%
⑧箱根・湯河原地区以外	0.0%	31.8%	8.2%	0.0%	0.0%	0.0%	0.0%	0.0%	0.0%	0.0%	23.5%	36.5%

2-10 情報源

(1) 全県

全県でみると、宿泊客では、「ロコミ」が38.1%と最も多く、次いで、「インターネット」36.0%、「旅行ガイドブック」26.0%と続いている。日帰り客では、「ロコミ」が31.8%と最も多く、次いで「その他」28.8%、「インターネット」19.8%と続いている。

インターネットの利用方法は、宿泊客、日帰り客とも、「観光地・観光施設のサイト」が多い。

(2) 川崎・横浜

川崎・横浜でみると、宿泊客では、「インターネット」が35.3%と最も多く、次いで「ロコミ」21.0%となっている。うち横浜地区は、「インターネット」が40.2%で最も多いが、うち横浜以外地区は「ロコミ」と「その他」が、ともに35.3%で最も多くなっている。日帰り客では、「ロコミ」が30.4%と最も多く、次いで「その他」(25.4%)、「インターネット」(19.0%)と続いている。うち横浜地区は、「ロコミ」が29.1%で最も多いが、うち横浜以外地区は「その他」が40.0%で最も多くなっている。

(3) 三浦半島

三浦半島でみると、宿泊客では、「インターネット」が35.6%と最も多く、次いで「ロコミ」(33.7%)、「旅行ガイドブック」(23.8%)となっており、うち鎌倉地区は「インターネット」が43.5%で最も多いが、うち鎌倉以外地区は「ロコミ」が35.9%で最も多くなっている。日帰り客では、「ロコミ」が28.5%と最も多く、次いで「その他」(28.3%)、「インターネット」(24.7%)の順になっている。うち鎌倉地区は「その他」が33.3%で最も多いが、うち鎌倉以外地区は「ロコミ」が35.8%で最も多くなっている。

(4) 県央

県央でみると、宿泊客では、「インターネット」が43.6%と最も多く、次いで、「その他」(25.5%)と続いている。日帰り客では、「その他」が38.7%と最も多く、次いで「ロコミ」(21.6%)と続いている。

(5) 湘南

湘南でみると、宿泊客では、「ロコミ」が48.7%と最も多く、次いで、「旅行ガイドブック」(17.9%)と続いている。日帰り客では、「ロコミ」が42.0%と最も多く、次いで「その他」(29.1%)と続いている。

(6) 県西

県西でみると、宿泊客では、「ロコミ」が50.5%と最も多く、次いで「インターネット」(37.4%)となっており、うち箱根・湯河原地区、うち箱根・湯河原地区以外ともに「ロコミ」がそれぞれ46.2%、77.5%と最も多くなっている。日帰り客では、「ロコミ」が41.4%と最も多く、次いで「インターネット」(25.2%)となっている。うち箱根・湯河原は「その他」が33.6%で最も多いが、うち箱根・湯河原地区以外は「ロコミ」が54.1%で最も多くなっている。

■(宿泊)情報源〔複数回答〕

全 県	家族や友人の勧め(ロコミ)	インターネット	旅行ガイドブック	その他	旅行会社パンフレット	旅行雑誌	テレビ・ラジオ	旅行会社店頭での情報	タウン誌、フリーペーパー	駅や車内のポスター
	38.1%	36.0%	26.0%	15.3%	9.1%	5.3%	4.6%	3.2%	2.0%	1.5%
川崎・横浜	インターネット	家族や友人の勧め(ロコミ)	旅行ガイドブック	その他	テレビ・ラジオ	旅行雑誌	旅行会社パンフレット	旅行会社店頭での情報	タウン誌、フリーペーパー	行政の観光キャンペーン等のパンフレット
	35.3%	21.0%	18.5%	10.1%	6.7%	4.2%	3.4%	0.8%	0.8%	0.8%
横浜地区	インターネット	旅行ガイドブック	家族や友人の勧め(ロコミ)	テレビ・ラジオ	その他	旅行雑誌	旅行会社パンフレット	旅行会社店頭での情報	タウン誌、フリーペーパー	行政の観光キャンペーン等のパンフレット
	40.2%	19.6%	18.6%	6.9%	5.9%	4.9%	3.9%	1.0%	1.0%	1.0%
横浜地区以外	家族や友人の勧め(ロコミ)	その他	旅行ガイドブック	テレビ・ラジオ	インターネット	-	-	-	-	-
	35.3%	35.3%	11.8%	5.9%	5.9%	-	-	-	-	-
三浦半島	インターネット	家族や友人の勧め(ロコミ)	旅行ガイドブック	旅行雑誌	旅行会社パンフレット	テレビ・ラジオ	その他	旅行会社店頭での情報	-	-
	35.6%	33.7%	23.8%	11.9%	6.9%	6.9%	5.0%	1.0%	-	-
鎌倉地区	インターネット	家族や友人の勧め(ロコミ)	旅行ガイドブック	旅行雑誌	旅行会社パンフレット	テレビ・ラジオ	その他	旅行会社店頭での情報	-	-
	43.5%	32.3%	25.8%	19.4%	9.7%	6.5%	4.8%	1.6%	-	-
鎌倉地区以外	家族や友人の勧め(ロコミ)	インターネット	旅行ガイドブック	テレビ・ラジオ	その他	旅行会社パンフレット	-	-	-	-
	35.9%	23.1%	20.5%	7.7%	5.1%	2.6%	-	-	-	-
県 央	インターネット	その他	家族や友人の勧め(ロコミ)	テレビ・ラジオ	旅行ガイドブック	旅行雑誌	タウン誌、フリーペーパー	行政の観光キャンペーン等のパンフレット	-	-
	43.6%	25.5%	10.9%	9.1%	1.8%	1.8%	1.8%	1.8%	-	-
湘 南	家族や友人の勧め(ロコミ)	旅行ガイドブック	インターネット	その他	駅や車内のポスター	旅行雑誌	旅行会社パンフレット	テレビ・ラジオ	-	-
	48.7%	17.9%	17.9%	10.3%	7.7%	5.1%	5.1%	2.6%	-	-
県 西	家族や友人の勧め(ロコミ)	インターネット	旅行ガイドブック	その他	旅行会社パンフレット	旅行会社店頭での情報	旅行雑誌	タウン誌、フリーペーパー	テレビ・ラジオ	駅や車内のポスター
	50.5%	37.4%	35.6%	19.7%	14.5%	5.9%	4.2%	3.5%	2.4%	2.1%
箱根・湯河原地区	家族や友人の勧め(ロコミ)	インターネット	旅行ガイドブック	その他	旅行会社パンフレット	旅行会社店頭での情報	旅行雑誌	テレビ・ラジオ	タウン誌、フリーペーパー	駅や車内のポスター
	46.2%	35.7%	35.3%	22.9%	14.1%	6.0%	4.8%	2.8%	2.8%	1.6%
箱根・湯河原地区以外	家族や友人の勧め(ロコミ)	インターネット	旅行ガイドブック	旅行会社パンフレット	タウン誌、フリーペーパー	旅行会社店頭での情報	駅や車内のポスター	-	-	-
	77.5%	47.5%	37.5%	17.5%	7.5%	5.0%	5.0%	-	-	-

■(日帰り)情報源〔複数回答〕

全 県	家族や友人の勧め(ロコミ)	その他	インターネット	旅行ガイドブック	テレビ・ラジオ	駅や車内のポスター	旅行雑誌	タウン誌、フリーペーパー	旅行会社パンフレット	行政の観光キャンペーン等のパンフレット
	31.8%	28.8%	19.8%	5.9%	4.1%	2.6%	2.5%	2.0%	1.3%	0.6%
川崎・横浜	家族や友人の勧め(ロコミ)	その他	インターネット	旅行ガイドブック	テレビ・ラジオ	旅行雑誌	旅行会社パンフレット	駅や車内のポスター	タウン誌、フリーペーパー	旅行会社店頭での情報
	30.4%	25.4%	19.0%	4.2%	3.2%	2.5%	1.7%	0.7%	0.7%	0.4%
横浜地区	家族や友人の勧め(ロコミ)	インターネット	その他	旅行ガイドブック	テレビ・ラジオ	旅行雑誌	旅行会社パンフレット	駅や車内のポスター	タウン誌、フリーペーパー	旅行会社店頭での情報
	29.1%	24.5%	16.6%	6.0%	4.6%	3.7%	2.1%	1.2%	1.2%	0.5%
横浜地区以外	その他	家族や友人の勧め(ロコミ)	インターネット	旅行ガイドブック	旅行会社パンフレット	テレビ・ラジオ	行政の観光キャンペーン等のパンフレット	旅行雑誌	旅行会社店頭での情報	-
	40.0%	32.7%	10.0%	1.2%	1.2%	0.8%	0.8%	0.4%	0.4%	-
三浦半島	家族や友人の勧め(ロコミ)	その他	インターネット	旅行ガイドブック	テレビ・ラジオ	旅行雑誌	駅や車内のポスター	タウン誌、フリーペーパー	旅行会社パンフレット	行政の観光キャンペーン等のパンフレット
	28.5%	28.3%	24.7%	11.9%	7.1%	5.2%	2.1%	1.7%	1.4%	0.7%
鎌倉地区	その他	インターネット	家族や友人の勧め(ロコミ)	旅行ガイドブック	テレビ・ラジオ	旅行雑誌	旅行会社パンフレット	駅や車内のポスター	タウン誌、フリーペーパー	行政の観光キャンペーン等のパンフレット
	33.3%	27.2%	20.0%	17.4%	9.2%	7.7%	1.0%	0.5%	0.5%	0.5%
鎌倉地区以外	家族や友人の勧め(ロコミ)	その他	インターネット	旅行ガイドブック	テレビ・ラジオ	駅や車内のポスター	旅行雑誌	タウン誌、フリーペーパー	旅行会社パンフレット	行政の観光キャンペーン等のパンフレット
	35.8%	23.9%	22.6%	7.1%	5.3%	3.5%	3.1%	2.7%	1.8%	0.9%
県 央	その他	家族や友人の勧め(ロコミ)	インターネット	テレビ・ラジオ	旅行ガイドブック	旅行雑誌	旅行会社パンフレット	タウン誌、フリーペーパー	駅や車内のポスター	行政の観光キャンペーン等のパンフレット
	38.7%	21.6%	19.1%	2.0%	1.0%	1.0%	1.0%	0.7%	0.5%	0.2%
湘 南	家族や友人の勧め(ロコミ)	その他	インターネット	駅や車内のポスター	旅行ガイドブック	テレビ・ラジオ	旅行雑誌	行政の観光キャンペーン等のパンフレット	タウン誌、フリーペーパー	旅行会社パンフレット
	42.0%	29.1%	14.3%	6.6%	4.5%	3.3%	1.9%	1.4%	0.9%	0.5%
県 西	家族や友人の勧め(ロコミ)	インターネット	その他	旅行ガイドブック	タウン誌、フリーペーパー	テレビ・ラジオ	駅や車内のポスター	旅行会社パンフレット	旅行雑誌	旅行会社店頭での情報
	41.4%	25.2%	21.4%	11.4%	11.0%	6.7%	6.2%	2.4%	1.4%	0.5%
箱根・湯河原地区	その他	家族や友人の勧め(ロコミ)	インターネット	旅行ガイドブック	タウン誌、フリーペーパー	旅行会社パンフレット	テレビ・ラジオ	旅行雑誌	旅行会社店頭での情報	駅や車内のポスター
	33.6%	32.8%	28.0%	10.4%	5.6%	4.0%	4.0%	2.4%	0.8%	0.8%
箱根・湯河原地区以外	家族や友人の勧め(ロコミ)	インターネット	タウン誌、フリーペーパー	駅や車内のポスター	旅行ガイドブック	テレビ・ラジオ	その他	-	-	-
	54.1%	21.2%	18.8%	14.1%	12.9%	10.6%	3.5%	-	-	-

■(宿泊)インターネットの利用方法

	ブログ・掲示板 などの評判	観光地・観光 施設のサイト	交通機関の 予約	観光施設の 予約	宿泊施設の 予約	クーポン印刷
10歳未満	0.0%	0.0%	0.0%	0.0%	0.0%	0.0%
10代	25.0%	50.0%	0.0%	0.0%	25.0%	0.0%
20代	11.1%	55.6%	1.6%	3.2%	23.8%	4.8%
30代	11.8%	58.8%	4.7%	2.4%	20.0%	2.4%
40代	12.3%	61.7%	2.5%	1.2%	19.8%	2.5%
50代	6.7%	64.4%	2.2%	4.4%	13.3%	8.9%
60代	11.1%	55.6%	3.7%	7.4%	22.2%	0.0%
70代	0.0%	0.0%	0.0%	0.0%	0.0%	0.0%
80歳以上	0.0%	50.0%	0.0%	0.0%	50.0%	0.0%

■(日帰り)インターネットの利用方法

	ブログ・掲示板 などの評判	観光地・観光 施設のサイト	交通機関の 予約	観光施設の 予約	宿泊施設の 予約	クーポン印刷
10歳未満	0.0%	0.0%	0.0%	0.0%	0.0%	0.0%
10代	33.3%	66.7%	0.0%	0.0%	0.0%	0.0%
20代	10.7%	82.7%	0.0%	2.7%	1.3%	2.7%
30代	16.8%	74.5%	0.7%	0.0%	0.7%	7.3%
40代	16.7%	71.4%	0.8%	0.0%	0.0%	11.1%
50代	12.7%	80.0%	1.8%	1.8%	0.0%	3.6%
60代	6.5%	90.3%	0.0%	0.0%	0.0%	3.2%
70代	0.0%	87.5%	0.0%	0.0%	0.0%	12.5%
80歳以上	0.0%	100.0%	0.0%	0.0%	0.0%	0.0%

2-11 平均宿泊数

(1) 全県

全県で見ると、平均宿泊数は、1.5泊となっている。訪問者の居住地別では国外が5.5泊、沖縄が4.0泊となっている。

(2) 川崎・横浜

川崎・横浜で見ると、平均宿泊数は1.9泊となっており、うち横浜地区は1.8泊、うち横浜地区以外は2.8泊となっている。

(3) 三浦半島

三浦半島で見ると、平均宿泊数は1.7泊となっており、うち鎌倉地区は1.9泊、うち鎌倉地区以外は1.3泊となっている。

(4) 県央

県央で見ると、平均宿泊数は1.3泊となっている。

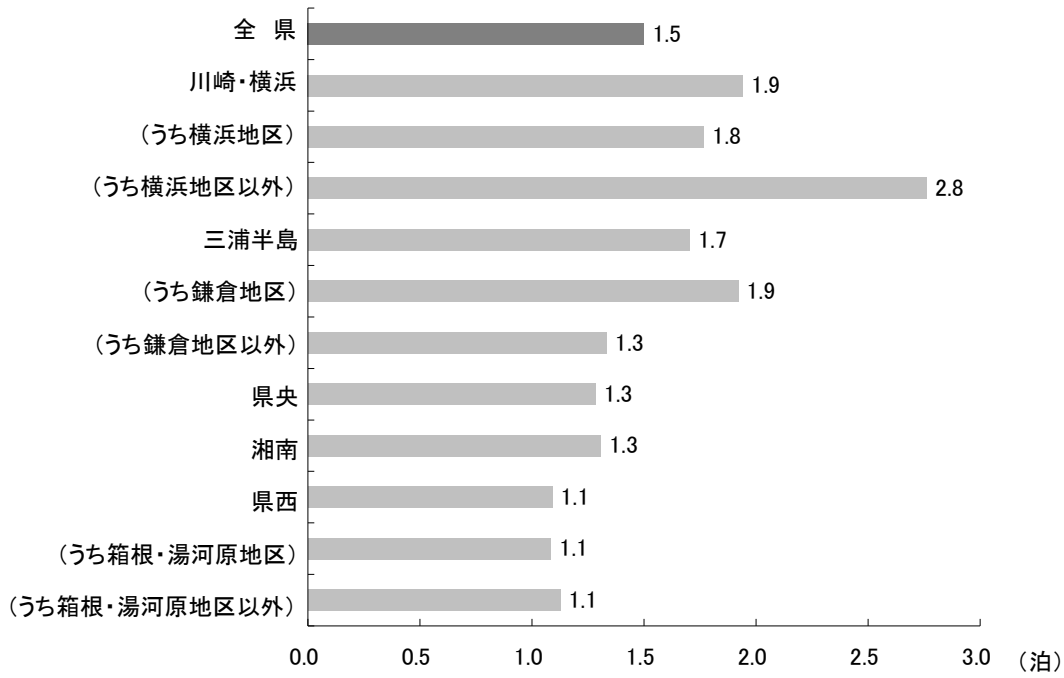
(5) 湘南

湘南で見ると、平均宿泊数は1.3泊となっている。

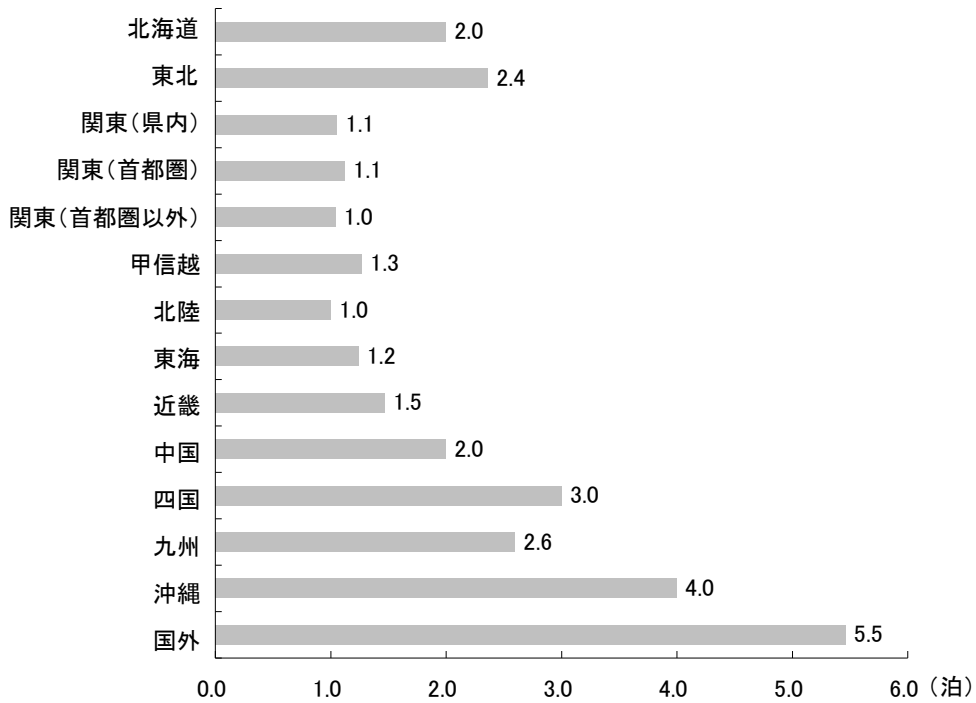
(6) 県西

県西で見ると、平均宿泊数は1.1泊となっており、うち箱根・湯河原地区は1.1泊、うち箱根・湯河原地区以外は1.1泊となっている。

【図2-11-1 地区別平均宿泊数】



【図2-11-2 居住地別平均宿泊数】



2-12 立ち寄り地点数

(1) 全県

全県で見ると、宿泊客では、平均 2.3 地点、日帰り客で平均 1.6 地点となっている。

(2) 川崎・横浜

川崎・横浜で見ると、宿泊客では平均 2.7 地点、うち横浜地区は 3.0 地点、うち横浜地区以外は 1.1 地点となっている。日帰り客では、1.5 地点、うち横浜地区は 1.6 地点、うち横浜地区以外は 1.3 地点となっている。

(3) 三浦半島

三浦半島で見ると、宿泊客では平均 2.7 地点、うち鎌倉地区は 3.4 地点、うち鎌倉地区以外は 1.6 地点となっている。日帰り客では、2.2 地点、うち鎌倉地区は 2.9 地点、うち鎌倉地区以外は 1.6 地点となっている。

(4) 県央

県央で見ると、宿泊客では、平均 1.1 地点、日帰り客で平均 1.2 地点となっている。

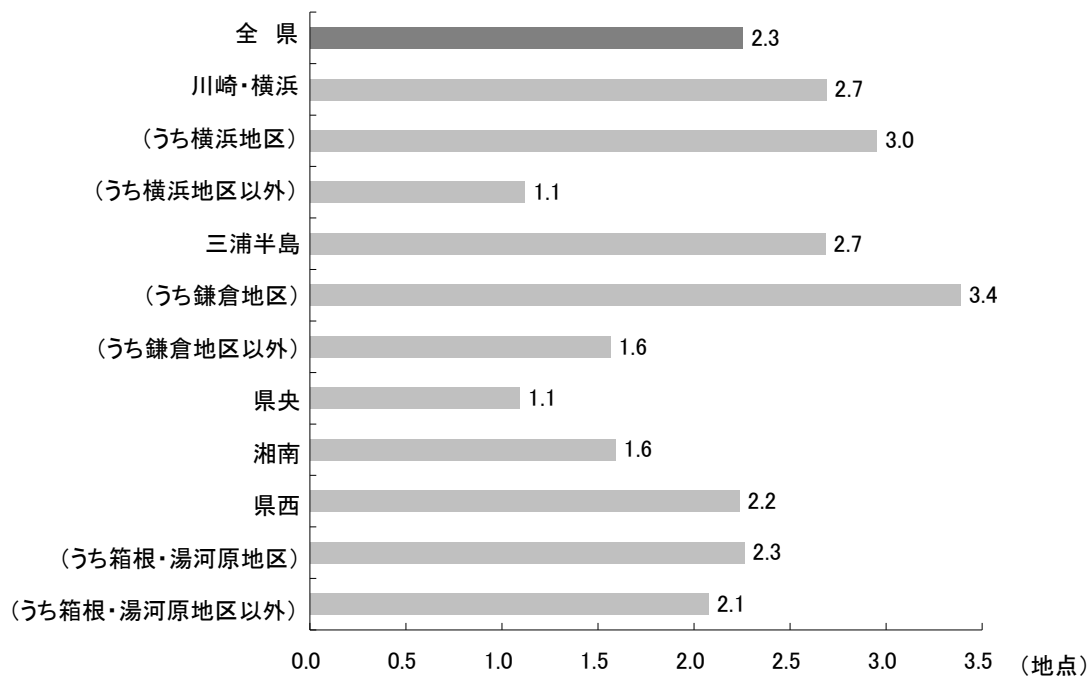
(5) 湘南

湘南で見ると、宿泊客では、平均 1.6 地点、日帰り客で平均 1.3 地点となっている。

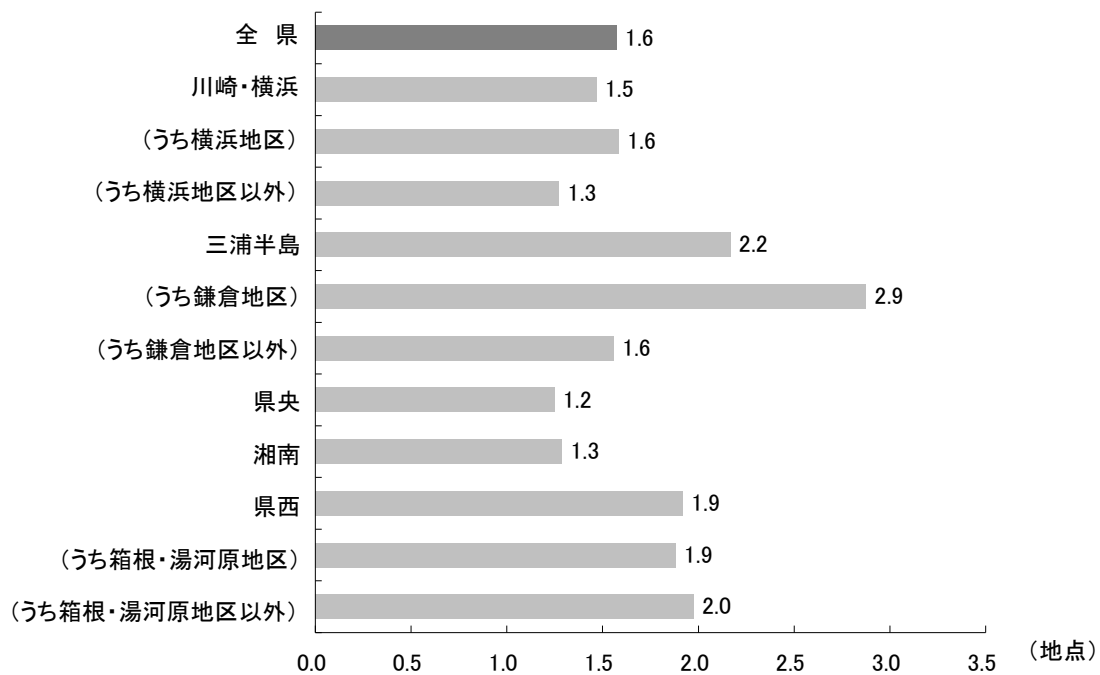
(6) 県西

県西で見ると、宿泊客では平均 2.2 地点、うち箱根・湯河原地区は 2.3 地点、うち箱根・湯河原地区以外は 2.1 地点となっている。日帰り客では、1.9 地点、うち箱根・湯河原地区は 1.9 地点、うち箱根・湯河原地区以外は 2.0 地点となっている。

【図2-12-1 (宿泊) 平均立ち寄り地点数】



【図2-12-2 (日帰り) 平均立ち寄り地点数】



2-13 来訪の満足度

(1) 全県

全県で見ると、宿泊客では、「大いに満足」、「どちらかといえば満足」との回答を合わせると79.9%となっている。日帰り客では、「大いに満足」、「どちらかといえば満足」との回答を合わせると95.1%となっている。

(2) 川崎・横浜

川崎・横浜で見ると、宿泊客では、「大いに満足」、「どちらかといえば満足」との回答を合わせると77.5%となっており、うち横浜地区は79.6%、うち横浜地区以外は68.8%となっている。日帰り客では、「大いに満足」、「どちらかといえば満足」との回答を合わせると95.4%となっており、うち横浜地区は94.1%、うち横浜地区以外は97.7%となっている。

(3) 三浦半島

三浦半島で見ると、宿泊客では、「大いに満足」、「どちらかといえば満足」との回答を合わせると81.4%となっており、うち鎌倉地区は84.5%、うち鎌倉地区以外は74.2%となっている。日帰り客では、「大いに満足」、「どちらかといえば満足」との回答を合わせると94.3%となっており、うち鎌倉地区は93.4%、うち鎌倉地区以外は95.1%となっている。

(4) 県央

県央で見ると、宿泊客では、「大いに満足」、「どちらかといえば満足」との回答を合わせると82.6%となっている。日帰り客では、「大いに満足」、「どちらかといえば満足」との回答を合わせると92.8%となっている。

(5) 湘南

湘南で見ると、宿泊客では、「大いに満足」、「どちらかといえば満足」との回答を合わせると83.3%となっている。日帰り客では、「大いに満足」、「どちらかといえば満足」との回答を合わせると96.7%となっている。

(6) 県西

県西で見ると、宿泊客では、「大いに満足」、「どちらかといえば満足」との回答を合わせると79.0%となっており、うち箱根・湯河原地区は79.0%、うち箱根・湯河原地区以外は78.4%となっている。日帰り客では、「大いに満足」、「どちらかといえば満足」との回答を合わせると96.6%となっており、うち箱根・湯河原地区は95.2%、うち箱根・湯河原地区以外は98.8%となっている。

■(宿泊)来訪の満足度

	大いに満足	どちらかといえば満足	どちらかといえば不満	大いに不満	何とも言えない	合計
全 県	51.4%	28.5%	1.0%	0.0%	19.1%	0.0%
川崎・横浜	51.7%	25.8%	0.0%	0.0%	22.5%	0.0%
①横浜地区	52.1%	27.4%	0.0%	0.0%	20.5%	0.0%
②横浜地区以外	50.0%	18.8%	0.0%	0.0%	31.3%	0.0%
三浦半島	47.1%	34.3%	1.0%	0.0%	17.6%	0.0%
③鎌倉地区	54.9%	29.6%	0.0%	0.0%	15.5%	0.0%
④鎌倉地区以外	29.0%	45.2%	3.2%	0.0%	22.6%	0.0%
⑤県央	47.8%	34.8%	2.2%	0.0%	15.2%	0.0%
⑥湘南	60.0%	23.3%	0.0%	0.0%	16.7%	0.0%
県西	52.8%	26.2%	1.4%	0.0%	19.6%	0.0%
⑦箱根・湯河原地区	50.8%	28.2%	1.7%	0.0%	19.2%	0.0%
⑧箱根・湯河原地区以外	62.2%	16.2%	0.0%	0.0%	21.6%	0.0%

■(日帰り)来訪の満足度

	大いに満足	どちらかといえば満足	どちらかといえば不満	大いに不満	何とも言えない	合計
全 県	61.2%	33.9%	2.0%	0.0%	2.9%	100.0%
川崎・横浜	62.5%	32.9%	1.6%	0.0%	2.9%	100.0%
①横浜地区	60.1%	34.0%	2.3%	0.0%	3.5%	100.0%
②横浜地区以外	66.5%	31.2%	0.4%	0.0%	1.9%	100.0%
三浦半島	57.2%	37.1%	1.0%	0.2%	4.5%	100.0%
③鎌倉地区	64.1%	29.2%	1.0%	0.0%	5.6%	100.0%
④鎌倉地区以外	51.3%	43.8%	0.9%	0.4%	3.5%	100.0%
⑤県央	52.1%	40.7%	2.5%	0.0%	4.7%	100.0%
⑥湘南	68.2%	28.5%	2.6%	0.0%	0.7%	100.0%
県西	67.6%	29.0%	2.9%	0.0%	0.5%	100.0%
⑦箱根・湯河原地区	60.0%	35.2%	4.0%	0.0%	0.8%	100.0%
⑧箱根・湯河原地区以外	79.3%	19.5%	1.2%	0.0%	0.0%	100.0%

2-14 再来訪意向

(1) 全県

全県で見ると、宿泊客では、98.7%が「また来たい」、「機会があればまた来たい」と回答しており、来訪回数「10回以上」の再来訪意向は86.7%が「また来たい」と回答している。日帰り客では、97.2%が「また来たい」、「機会があればまた来たい」と回答しており、来訪回数「6～9回目」と「10回以上」の再来訪意向はそれぞれ86.4%と85.9%が「また来たい」と回答している。

(2) 川崎・横浜

川崎・横浜で見ると、宿泊客では、99.1%、うち横浜地区は100%、うち横浜地区以外は94.1%が「また来たい」、「機会があればまた来たい」と回答している。日帰り客では、96.9%、うち横浜地区は96.0%、うち横浜地区以外は98.6%が「また来たい」、「機会があればまた来たい」と回答している。

(3) 三浦半島

三浦半島で見ると、宿泊客では、99.0%、うち鎌倉地区は100%、うち鎌倉地区以外は97.4%が「また来たい」、「機会があればまた来たい」と回答している。日帰り客では、98.4%、うち鎌倉地区は98.9%、うち鎌倉地区以外は98.1%が「また来たい」、「機会があればまた来たい」と回答している。

(4) 県央

県央で見ると、宿泊客では、98.2%、日帰り客では、96.1%が「また来たい」、「機会があればまた来たい」と回答している。

(5) 湘南

湘南で見ると、宿泊客では、97.2%、日帰り客では、96.3%が「また来たい」、「機会があればまた来たい」と回答している。

(6) 県西

県西で見ると、宿泊客では、98.6%、うち箱根・湯河原地区は98.3%、うち箱根・湯河原地区以外は100%が「また来たい」、「機会があればまた来たい」と回答している。日帰り客では、99.5%、うち箱根・湯河原地区は99.0%、うち箱根・湯河原地区以外は100%が「また来たい」、「機会があればまた来たい」と回答している。

■(宿泊)再来訪意向 - 地域別

	また 来たい	機会が あれば 来たい	どちらかと 言えない	あまり来たい と思わない	来たい と思わない	合計
全 体	81.4%	17.3%	1.4%	0.0%	0.0%	100%
川崎・横浜	76.9%	22.2%	0.9%	0.0%	0.0%	100%
①横浜地区	79.0%	21.0%	0.0%	0.0%	0.0%	100%
②横浜地区以外	64.7%	29.4%	5.9%	0.0%	0.0%	100%
三浦半島	71.0%	28.0%	1.0%	0.0%	0.0%	100%
③鎌倉地区	69.4%	30.6%	0.0%	0.0%	0.0%	100%
④鎌倉地区以外	73.7%	23.7%	2.6%	0.0%	0.0%	100%
⑤県央	69.1%	29.1%	1.8%	0.0%	0.0%	100%
⑥湘南	86.1%	11.1%	2.8%	0.0%	0.0%	100%
県西	88.7%	9.9%	1.4%	0.0%	0.0%	100%
⑦箱根・湯河原地区	88.4%	9.9%	1.7%	0.0%	0.0%	100%
⑧箱根・湯河原地区以外	90.0%	10.0%	0.0%	0.0%	0.0%	100%

■(宿泊)再来訪意向 - 来訪回数別

	また 来たい	機会が あれば 来たい	どちらかと 言えない	あまり来たい と思わない	来たい と思わない	合計
全 体	81.4%	17.3%	1.4%	0.0%	0.0%	100%
県内在住	82.4%	16.8%	0.8%	0.0%	0.0%	100%
初めて	66.0%	34.0%	0.0%	0.0%	0.0%	100%
2回目	73.1%	21.2%	5.8%	0.0%	0.0%	100%
3～5回目	79.8%	19.1%	1.1%	0.0%	0.0%	100%
6～9回目	83.9%	14.3%	1.8%	0.0%	0.0%	100%
10回以上	86.7%	12.4%	1.0%	0.0%	0.0%	100%

■(日帰り)再来訪意向 - 地域別

	また来たい	機会があれば来たい	どちらかと言えない	あまり来たいと思わない	来たいと思わない	合計
全 体	77.6%	19.6%	2.4%	0.3%	0.1%	100%
川崎・横浜	76.2%	20.7%	2.6%	0.2%	0.3%	100%
①横浜地区	75.4%	20.6%	3.3%	0.3%	0.5%	100%
②横浜地区以外	77.6%	21.0%	1.4%	0.0%	0.0%	100%
三浦半島	77.1%	21.3%	1.1%	0.5%	0.0%	100%
③鎌倉地区	86.5%	12.4%	0.6%	0.6%	0.0%	100%
④鎌倉地区以外	69.5%	28.6%	1.4%	0.5%	0.0%	100%
⑤県央	73.5%	22.6%	3.6%	0.3%	0.0%	100%
⑥湘南	82.5%	13.8%	3.4%	0.3%	0.0%	100%
県西	81.6%	17.9%	0.5%	0.0%	0.0%	100%
⑦箱根・湯河原地区	75.2%	23.8%	1.0%	0.0%	0.0%	100%
⑧箱根・湯河原地区以外	89.4%	10.6%	0.0%	0.0%	0.0%	100%

■(日帰り)再来訪意向 - 来訪回数別

	また来たい	機会があれば来たい	どちらかと言えない	あまり来たいと思わない	来たいと思わない	合計
全 体	77.6%	19.6%	2.4%	0.3%	0.1%	100%
県内在住	76.8%	20.3%	2.5%	0.3%	0.1%	100%
初めて	63.2%	30.4%	6.4%	0.0%	0.0%	100%
2回目	62.5%	31.9%	4.2%	1.4%	0.0%	100%
3～5回目	70.2%	26.0%	3.1%	0.0%	0.8%	100%
6～9回目	86.4%	13.6%	0.0%	0.0%	0.0%	100%
10回以上	85.9%	12.7%	1.2%	0.2%	0.0%	100%

2-15 平均消費単価

(1) 全県

全県で見ると、宿泊客の平均消費単価は 30,078 円、日帰り客の平均消費単価は 4,569 円となっている。

(2) 川崎・横浜

川崎・横浜で見ると、宿泊客の平均消費単価は 36,755 円、うち横浜地区は 36,271 円、うち横浜地区以外は 47,849 円となっており、日帰り客の平均消費単価は 4,437 円、うち横浜地区は 5,737 円、うち横浜地区以外は 2,153 円となっている。

(3) 三浦半島

三浦半島で見ると、宿泊客の平均消費単価は 34,516 円、うち鎌倉地区は 36,356 円、うち鎌倉地区以外は 32,481 円となっており、日帰り客の平均消費単価は 5,711 円、うち鎌倉地区は 4,938 円、うち鎌倉地区以外は 6,405 円となっている。

(4) 県央

県央で見ると、宿泊客の平均消費単価は 16,928 円、日帰り客の平均消費単価は 3,102 円となっている。

(5) 湘南

湘南で見ると、宿泊客の平均消費単価は 31,160 円、日帰り客の平均消費単価は 4,001 円となっている。

(6) 県西

県西で見ると、宿泊客の平均消費単価は 30,476 円、うち箱根・湯河原地区は 30,108 円、うち箱根・湯河原地区以外は 33,164 円となっており、日帰り客の平均消費単価は 6,859 円、うち箱根・湯河原地区は 6,571 円、うち箱根・湯河原地区以外は 7,415 円となっている。

■(宿泊)平均消費単価

(単位：円)

	計	交通費	宿泊代	土産代	飲食費	入場料	その他
全 県	30,078	4,566	15,976	3,827	4,382	1,306	21
川崎・横浜	36,755	7,338	11,306	6,374	9,588	2,149	0
①横浜地区	36,271	7,461	11,000	6,471	9,138	2,201	0
②横浜地区以外	47,849	4,500	18,333	4,133	19,950	933	0
三浦半島	34,516	4,768	13,814	5,815	8,973	1,146	0
③鎌倉地区	36,356	7,083	11,856	7,268	8,690	1,459	0
④鎌倉地区以外	32,481	2,206	15,982	4,207	9,286	800	0
⑤県央	16,928	1,805	9,446	1,086	3,374	1,217	0
⑥湘南	31,160	4,974	15,100	3,760	5,108	1,958	260
県西	30,476	4,434	17,242	3,933	3,567	1,300	0
⑦箱根・湯河原地区	30,108	4,487	16,988	3,988	3,358	1,287	0
⑧箱根・湯河原地区以外	33,164	4,049	19,094	3,534	5,094	1,393	0

■(日帰り)平均消費単価

(単位：円)

	計	交通費	宿泊代	土産代	飲食費	入場料	その他
全 県	4,569	1,245	0	1,085	1,596	642	2
川崎・横浜	4,437	1,105	0	1,056	1,533	739	4
①横浜地区	5,737	1,389	0	1,364	1,985	993	6
②横浜地区以外	2,153	605	0	516	740	292	0
三浦半島	5,711	1,482	0	1,619	2,223	386	2
③鎌倉地区	4,938	1,264	0	1,399	1,861	409	5
④鎌倉地区以外	6,405	1,678	0	1,815	2,548	365	0
⑤県央	3,102	810	0	566	1,168	559	0
⑥湘南	4,001	1,294	0	902	1,230	575	0
県西	6,859	2,033	0	1,547	2,186	1,094	0
⑦箱根・湯河原地区	6,571	2,116	0	1,253	1,826	1,375	0
⑧箱根・湯河原地区以外	7,415	1,872	0	2,113	2,877	553	0

第3章 観光消費額の推計

3-1 推計の考え方

観光消費額の推計は以下の方法によった。

まず、神奈川県より「入込観光客調査」として公表されている延べ人数としての「観光客数（宿泊、日帰り客計）」および「宿泊客数」を、訪問者調査で把握した各圏域、重点地区ごとの「平均立ち寄り地点数（宿泊、日帰り客計）」および「平均泊数」で除することにより、実人数としての「観光客数（宿泊、日帰り客計）」および「宿泊客数」を推計した。さらにそれらの差分をとり、実人数としての「日帰り客数」とした。

次に、上記の実人数としての「宿泊客数」および「日帰り客数」に、訪問者調査で把握された「消費単価（宿泊客、日帰り客）」を乗じることにより、各圏域、重点地区における観光による消費総額を推計した。

3-2 実人数の推計

3-2-1 延観光客数の整理

「神奈川県入込観光客調査報告書」によれば、平成23年の延べ観光客数は1億5,014万人、うち、延べ宿泊客数が1,294万人、延べ日帰り客数が1億3,721万人となっている。

■延観光客数 (人)

	冬	春	夏	秋	4季
全 県	36,286,981	33,875,596	44,688,186	35,292,167	150,142,930
川崎・横浜	14,454,306	11,715,878	12,287,060	10,803,607	49,260,851
①横浜地区	5,490,594	10,456,797	10,847,762	9,305,386	36,100,539
②横浜地区以外	8,963,712	1,259,081	1,439,298	1,498,221	13,160,312
三浦半島	9,543,852	7,260,152	7,974,078	6,373,993	31,152,075
③鎌倉地区	7,057,419	4,526,149	3,364,948	3,162,352	18,110,868
④鎌倉地区以外	2,486,433	2,734,003	4,609,130	3,211,641	13,041,207
⑤県央	2,139,178	3,514,168	5,410,416	5,206,587	16,270,349
⑥湘南	3,836,476	4,490,789	10,988,004	4,477,470	23,792,739
県西	6,313,169	6,894,609	8,028,628	8,430,510	29,666,916
⑦箱根・湯河原地区	4,093,288	4,868,235	6,205,235	6,565,786	21,732,544
⑧箱根・湯河原地区以外	2,219,881	2,026,374	1,823,393	1,864,724	7,934,372

■延宿泊者数 (人)

	冬	春	夏	秋	4季
全 県	2,768,215	2,743,118	3,924,651	3,500,793	12,936,777
川崎・横浜	1,076,342	1,027,688	1,310,101	1,297,522	4,711,653
①横浜地区	1,076,342	1,027,688	1,310,101	1,297,522	4,711,653
②横浜地区以外	0	0	0	0	0
三浦半島	317,419	260,038	392,947	306,384	1,276,788
③鎌倉地区	59,612	71,769	87,600	81,429	300,410
④鎌倉地区以外	257,807	188,269	305,347	224,955	976,378
⑤県央	178,321	187,138	344,743	214,785	924,987
⑥湘南	151,088	162,856	232,960	187,506	734,410
県西	1,045,045	1,105,398	1,643,900	1,494,596	5,288,939
⑦箱根・湯河原地区	967,282	1,011,012	1,483,729	1,395,151	4,857,174
⑧箱根・湯河原地区以外	77,763	94,386	160,171	99,445	431,765

※「川崎・横浜地域圏 横浜地区以外」の宿泊客数は人数未公表のため、0人となっている。

■延日帰り者数 (人)

	冬	春	夏	秋	4季
全 県	33,518,766	31,132,478	40,763,535	31,791,374	137,206,153
川崎・横浜	13,377,964	10,688,190	10,976,959	9,506,085	44,549,198
①横浜地区	4,414,252	9,429,109	9,537,661	8,007,864	31,388,886
②横浜地区以外	8,963,712	1,259,081	1,439,298	1,498,221	13,160,312
三浦半島	9,226,433	7,000,114	7,581,131	6,067,609	29,875,287
③鎌倉地区	6,997,807	4,454,380	3,277,348	3,080,923	17,810,458
④鎌倉地区以外	2,228,626	2,545,734	4,303,783	2,986,686	12,064,829
⑤県央	1,960,857	3,327,030	5,065,673	4,991,802	15,345,362
⑥湘南	3,685,388	4,327,933	10,755,044	4,289,964	23,058,329
県西	5,268,124	5,789,211	6,384,728	6,935,914	24,377,977
⑦箱根・湯河原地区	3,126,006	3,857,223	4,721,506	5,170,635	16,875,370
⑧箱根・湯河原地区以外	2,142,118	1,931,988	1,663,222	1,765,279	7,502,607

3-3-2 パラメーターの整理

訪問者調査で得られた宿泊客、日帰り客をあわせた平均立ち寄り地点数、および宿泊客の平均宿泊数は以下の通りである。

■(宿泊・日帰り)平均立ち寄り地点数 (地点)

	冬	春	夏	秋	年
全 県	2.0	1.5	1.7	1.6	1.7
川崎・横浜	2.0	1.5	1.8	1.5	1.7
①横浜地区	2.3	1.6	1.9	1.7	1.9
②横浜地区以外	1.3	1.2	1.7	1.1	1.3
三浦半島	3.0	1.9	2.2	2.0	2.3
③鎌倉地区	3.7	2.6	2.9	2.6	2.9
④鎌倉地区以外	2.5	1.1	1.5	1.4	1.7
⑤県央	1.2	1.2	1.2	1.1	1.2
⑥湘南	1.3	1.1	1.4	1.3	1.3
県西	2.4	1.7	2.0	2.0	2.0
⑦箱根・湯河原地区	2.2	1.9	1.9	2.1	2.0
⑧箱根・湯河原地区以外	2.9	1.1	2.0	1.7	2.0

■平均泊数 (泊)

	冬	春	夏	秋	年
全 県	1.3	1.9	1.6	1.4	1.5
川崎・横浜	1.6	3.0	2.1	2.0	2.2
①横浜地区	1.4	3.0	1.5	1.5	1.8
②横浜地区以外	2.0	3.0	3.3	3.0	2.8
三浦半島	1.7	1.5	2.1	1.3	1.7
③鎌倉地区	2.1	1.4	2.5	1.3	1.9
④鎌倉地区以外	1.0	1.8	1.0	1.3	1.3
⑤県央	1.1	3.0	1.2	1.2	1.3
⑥湘南	1.0	1.6	1.4	1.2	1.3
県西	1.0	1.2	1.1	1.1	1.1
⑦箱根・湯河原地区	1.0	1.1	1.1	1.1	1.1
⑧箱根・湯河原地区以外	1.0	1.4	1.0	1.2	1.1

3-2-3 実人数の推計

上記の各指標より観光客（宿泊客、日帰り客）の実人数は1億25万人、うち宿泊客数は562万人、日帰り客数は9,462万人と推計された。実人数の日帰り・宿泊客比率は約94:6となる。（※「川崎・横浜地域圏 横浜地区以外」については、各季節ごとの実観光客数を本調査で得られた日帰り・宿泊比率で按分して算出している。）

■実観光客数 (人)

	冬	春	夏	秋	4季
全 県	24,319,962	22,663,334	29,819,153	23,447,169	100,249,619
川崎・横浜	9,386,617	7,572,281	7,887,582	6,901,530	31,748,010
①横浜地区	3,410,809	6,732,894	6,928,050	5,902,716	22,974,469
②横浜地区以外	5,975,808	839,387	959,532	998,814	8,773,541
三浦半島	6,288,964	4,779,803	5,224,934	4,178,283	20,471,983
③鎌倉地区	4,691,123	3,000,791	2,222,986	2,089,353	12,004,252
④鎌倉地区以外	1,597,841	1,779,012	3,001,948	2,088,931	8,467,732
⑤県央	1,384,769	2,299,384	3,527,004	3,421,253	10,632,410
⑥湘南	2,522,616	2,956,096	7,271,316	2,941,500	15,691,528
県西	3,966,450	4,340,082	4,971,224	5,273,767	18,551,523
⑦箱根・湯河原地区	2,504,561	3,011,052	3,792,770	4,053,677	13,362,061
⑧箱根・湯河原地区以外	1,461,889	1,329,029	1,178,454	1,220,090	5,189,462

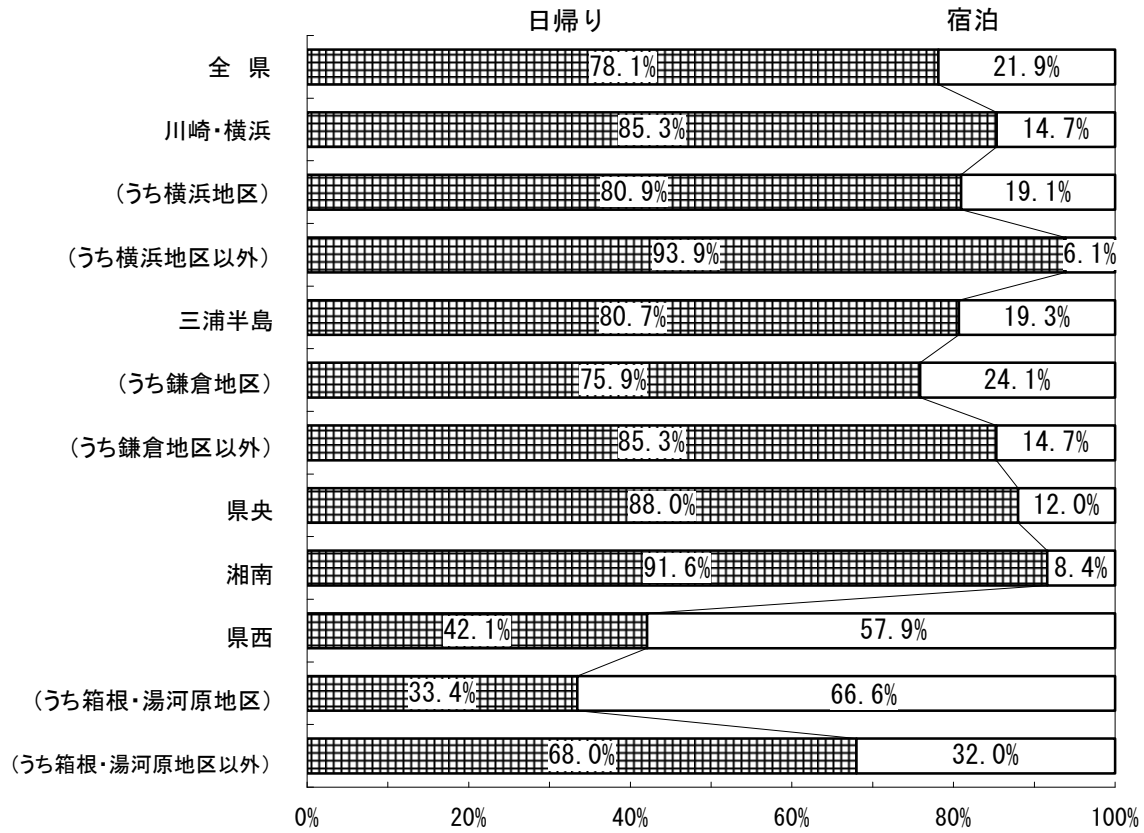
■実宿泊者数 (人)

	冬	春	夏	秋	4季
全 県	1,203,572	1,192,660	1,706,370	1,522,084	5,624,686
川崎・横浜	467,975	446,821	569,609	564,140	2,048,545
①横浜地区	467,975	446,821	569,609	564,140	2,048,545
②横浜地区以外	0	0	0	0	0
三浦半島	138,008	113,060	170,847	133,210	555,125
③鎌倉地区	25,918	31,204	38,087	35,404	130,613
④鎌倉地区以外	112,090	81,856	132,760	97,807	424,512
⑤県央	77,531	81,364	149,888	93,385	402,168
⑥湘南	65,690	70,807	101,287	81,524	319,309
県西	454,367	480,608	714,739	649,824	2,299,539
⑦箱根・湯河原地区	420,557	439,570	645,100	606,587	2,111,815
⑧箱根・湯河原地区以外	33,810	41,037	69,640	43,237	187,724

■実日帰り者数 (人)

	冬	春	夏	秋	4季
全 県	23,116,390	21,470,674	28,112,783	21,925,086	94,624,933
川崎・横浜	8,918,643	7,125,460	7,317,973	6,337,390	29,699,465
①横浜地区	2,942,835	6,286,073	6,358,441	5,338,576	20,925,924
②横浜地区以外	5,975,808	839,387	959,532	998,814	8,773,541
三浦半島	6,150,955	4,666,743	5,054,087	4,045,073	19,916,858
③鎌倉地区	4,665,205	2,969,587	2,184,899	2,053,949	11,873,639
④鎌倉地区以外	1,485,751	1,697,156	2,869,189	1,991,124	8,043,219
⑤県央	1,307,238	2,218,020	3,377,115	3,327,868	10,230,241
⑥湘南	2,456,925	2,885,289	7,170,029	2,859,976	15,372,219
県西	3,512,083	3,859,474	4,256,485	4,623,943	16,251,985
⑦箱根・湯河原地区	2,084,004	2,571,482	3,147,671	3,447,090	11,250,247
⑧箱根・湯河原地区以外	1,428,079	1,287,992	1,108,815	1,176,853	5,001,738

【再掲／日帰り客・宿泊客の比率（延観光客数）】



3-3 観光消費総額の推計

全県の実人数に宿泊施設・観光地点調査で取得した宿泊客、日帰り客それぞれの消費単価を乗じて算出した観光消費の総額は日帰り客 4,527 億円、宿泊客 1,691 億円、合計 6,218 億円と推計された。

■観光消費の総額

(千円)

	計	交通費	宿泊代	土産代	飲食費	入場料
全 県	621,791,334	138,733,399	89,859,978	143,398,455	178,296,201	71,503,302
川崎・横浜	203,669,313	44,836,447	32,727,551	46,091,396	57,201,730	22,812,189
①横浜地区	161,692,567	34,354,449	32,727,551	34,791,457	42,955,545	16,863,565
②横浜地区以外	41,976,746	10,481,998	0	11,299,938	14,246,185	5,948,624
三浦半島	111,977,009	26,329,935	8,868,680	27,776,508	34,772,892	14,228,993
③鎌倉地区	60,734,905	14,782,151	2,086,674	15,792,584	19,852,367	8,221,128
④鎌倉地区以外	51,242,104	11,547,784	6,782,006	11,983,923	14,920,525	6,007,865
⑤県央	61,034,255	14,058,659	6,425,040	14,715,202	18,373,828	7,461,525
⑥湘南	83,145,384	19,823,589	5,101,276	21,020,742	26,360,111	10,839,667
県西	146,874,368	29,916,399	36,737,430	29,732,181	36,466,012	14,022,345
⑦箱根・湯河原地区	117,301,285	23,083,534	33,738,353	22,571,742	27,521,750	10,385,906
⑧箱根・湯河原地区以外	29,573,083	6,832,865	2,999,077	7,160,440	8,944,262	3,636,439

■宿泊客の消費総額

(千円)

	計	交通費	宿泊代	土産代	飲食費	入場料
全 県	169,061,177	25,682,315	89,859,978	21,525,672	24,647,373	7,345,839
川崎・横浜	61,573,111	9,353,655	32,727,551	7,839,781	8,976,723	2,675,399
①横浜地区	61,573,111	9,353,655	32,727,551	7,839,781	8,976,723	2,675,399
②横浜地区以外	0	0	0	0	0	0
三浦半島	16,685,399	2,534,702	8,868,680	2,124,464	2,432,559	724,994
③鎌倉地区	3,925,836	596,379	2,086,674	499,856	572,346	170,581
④鎌倉地区以外	12,759,562	1,938,323	6,782,006	1,624,608	1,860,212	554,413
⑤県央	12,087,971	1,836,300	6,425,040	1,539,098	1,762,301	525,232
⑥湘南	9,597,461	1,457,964	5,101,276	1,221,994	1,399,211	417,017
県西	69,117,235	10,499,694	36,737,430	8,800,335	10,076,579	3,003,198
⑦箱根・湯河原地区	63,474,817	9,642,546	33,738,353	8,081,915	9,253,972	2,758,030
⑧箱根・湯河原地区以外	5,642,418	857,147	2,999,077	718,419	822,606	245,167

■日帰り客の消費総額

(千円)

	計	交通費	宿泊代	土産代	飲食費	入場料
全 県	452,730,158	113,051,084	0	121,872,783	153,648,828	64,157,463
川崎・横浜	142,096,202	35,482,791	0	38,251,615	48,225,007	20,136,789
①横浜地区	100,119,456	25,000,793	0	26,951,676	33,978,821	14,188,165
②横浜地区以外	41,976,746	10,481,998	0	11,299,938	14,246,185	5,948,624
三浦半島	95,291,610	23,795,234	0	25,652,044	32,340,334	13,504,000
③鎌倉地区	56,809,068	14,185,772	0	15,292,728	19,280,021	8,050,548
④鎌倉地区以外	38,482,542	9,609,462	0	10,359,315	13,060,313	5,453,452
⑤県央	48,946,283	12,222,359	0	13,176,104	16,611,527	6,936,294
⑥湘南	73,547,923	18,365,625	0	19,798,747	24,960,900	10,422,650
県西	77,757,134	19,416,706	0	20,931,847	26,389,434	11,019,148
⑦箱根・湯河原地区	53,826,468	13,440,988	0	14,489,827	18,267,777	7,627,876
⑧箱根・湯河原地区以外	23,930,666	5,975,718	0	6,442,020	8,121,656	3,391,271

※全県の総額は全県の実人数及び平均消費単価を用いて算出しているため、各圏域の総額を足し合わせたものと一致しない。