

# 中地区の社会教育



# ◇ 目 次 ◇

1	中教育事務所	1 ~ 3
2	平塚市教育委員会	4 ~ 7
3	秦野市教育委員会	8 ~ 10
4	伊勢原市教育委員会	11 ~ 18
5	大磯町教育委員会	19 ~ 22
6	二宮町教育委員会	23 ~ 31
7	社会教育関係者数	32
8	社会教育施設	33 ~ 38
9	社会教育関係団体	39 ~ 41
10	文化財	42 ~ 44

# 1 中 教 育 事 務 所

## ● 基 本 方 針

神奈川県教育委員会の主要施策の理念にのっとり、管内三市二町教育委員会との連絡調整及び協調関係を緊密にし、管内の実情と特性に応じた社会教育の振興と充実を図る。

## ● 重 点 目 標

### 1 社会教育指導体制の充実

- (1) 市町教育委員会及び社会教育関係団体との連携を密にして、社会教育の振興と充実を図る。
- (2) 社会教育関係者の研修を深め、資質の向上に努める。
- (3) 社会教育関係団体の指導者に対する研修を充実し、その自発的活動を促進する。

### 2 社会教育活動の充実

- (1) 生涯学習の視点に立った社会教育の充実をめざし、その効果的な事業の推進を図る。
- (2) 家庭教育・地域教育を振興するための事業を推進し、その充実を図る。
- (3) 人権教育を推進し、その充実を図る。
- (4) 文化財保護に関する事業を推進し、その充実を図る。
- (5) 社会教育資料の作成及び調査研究を充実する。

## ● 平成30年度中教育事務所社会教育事業計画一覧表

### 1 生涯学習振興事業

事業名	目的	対象	期日
P T A 指導者 研修会	P T A 活動における運営上及び活動上の諸課題について研究協議を行い、P T A 活動の推進を図るとともに生涯学習の視点からP T A 活動のあり方を考える。	単位P T A の指導的 立場の者	5月16日(水) 6月9日(土)
社会教育人権 教育研修会	生涯学習の視点から人権教育をとらえ、人権問題の正しい理解と認識を深め、人権教育を推進するための指導者の育成を図る。	社会教育担当職員、 公民館等社会教育関係施設職員、行政職員	5月8日(火) 7月25日(水) 10月17日(水)
P T A 等人権 啓発研修会	家庭・地域における人権尊重の意識の高揚と人権教育の推進を図る。	社会教育関係団体関係者(P T A、地域婦人団体、社会教育協会、各種学習グループ団体等)、社会教育関係者、行政職員	10月3日(水)

## 2 文化財保護事業

事業名	目的	対象	期日
文化財保護担当者会議	中地区における文化財保護・活用に関する事業や埋蔵文化財に関する事業等の職務遂行に必要な情報並びに当面する諸課題について研究協議を行い、文化財保護行政施策の推進を図る。	文化財担当者	5月30日(水) 9月12日(水)

## 3 地区生涯学習振興事業

### (1) 研究調査に関する事業

事業名	目的	対象	期日
社会教育動態調査	管内各市町の社会教育の概要及び施設・団体・文化財・社会教育関係者等を紹介し、社会教育推進上の参考に資するために「中地区の社会教育」を刊行する。	平塚市、秦野市、伊勢原市、大磯町、二宮町	4月～5月 (調査) 7月(発行)

### (2) 学習促進に関する事業

事業名	目的	対象	期日
社会教育関係者研修会	社会教育の諸課題についての見識を深め、社会教育の充実に資する。	社会教育関係者	6月9日(土)

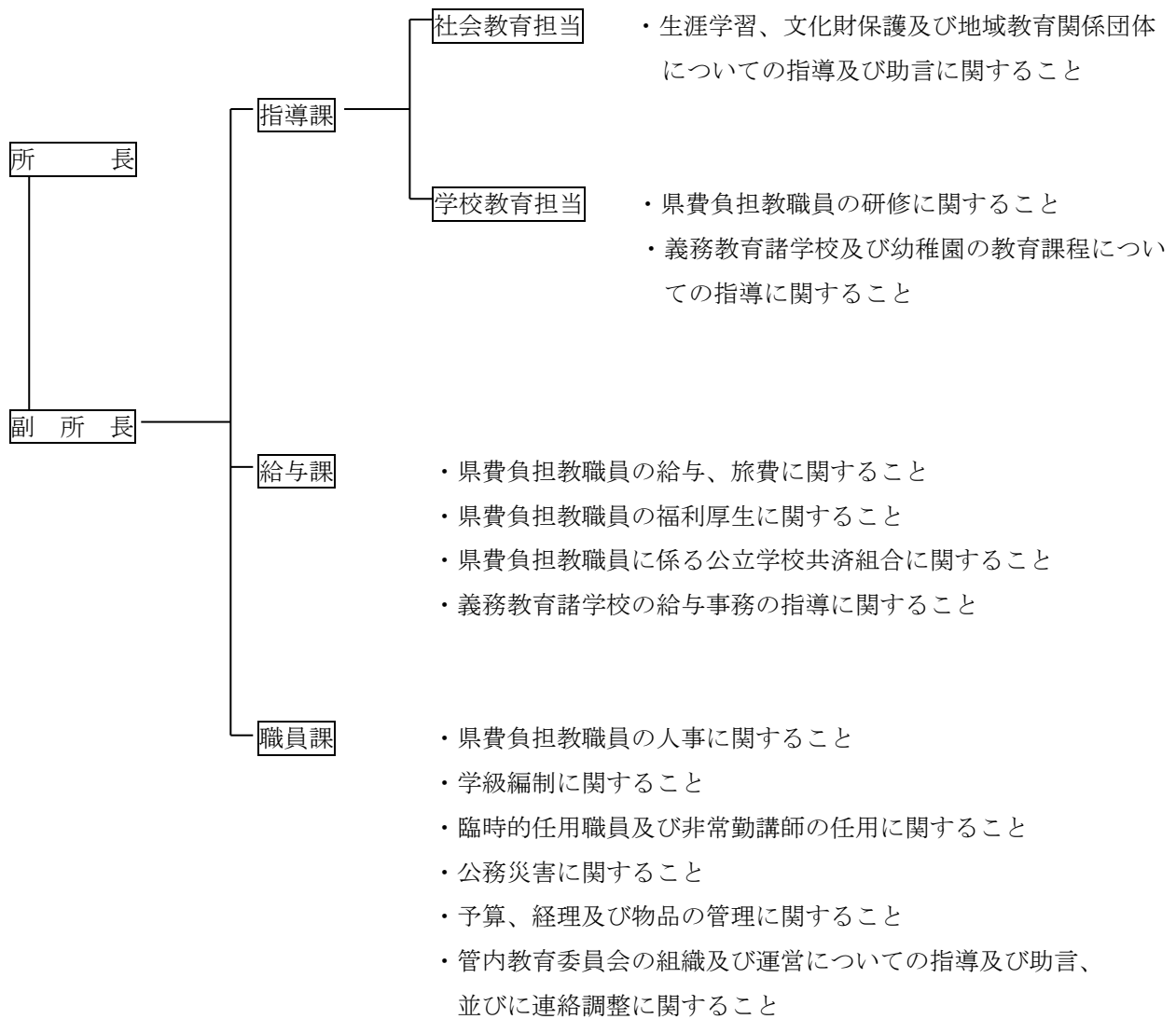
### (3) 連絡調整に関する事業

事業名	目的	対象	期日
社会教育主管課長会議	県及び市町の社会教育行政施策等について研究協議し、お互いの緊密な連携を図る。	社会教育主管課長	4月19日(木)
社会教育担当者会議	県及び市町の社会教育事業について連絡調整を図るとともに当面する諸課題について研究協議を行い、社会教育振興に役立てる。	社会教育担当者	4月19日(木) 11月5日(月) 2月6日(水)

● 沿革

- 昭和23年11月 1日 神奈川県教育委員会発足
- 昭和23年11月15日 中地方事務所学務課が神奈川県教育委員会中出張所となる
- 昭和28年 4月 1日 組織改正により、神奈川県教育庁中出張所となる
- 昭和28年11月17日 組織改正により、神奈川県教育庁中教育事務所となる
- 昭和43年 9月16日 神奈川県平塚合同庁舎に移転する
- 昭和49年 8月 1日 組織改正により、神奈川県教育庁中教育事務所に職員課、給与課、指導課を設置する
- 平成17年 4月 1日 組織改正により、神奈川県教育委員会教育局中教育事務所となる

● 組織及び所掌事務



## 2 平塚市教育委員会

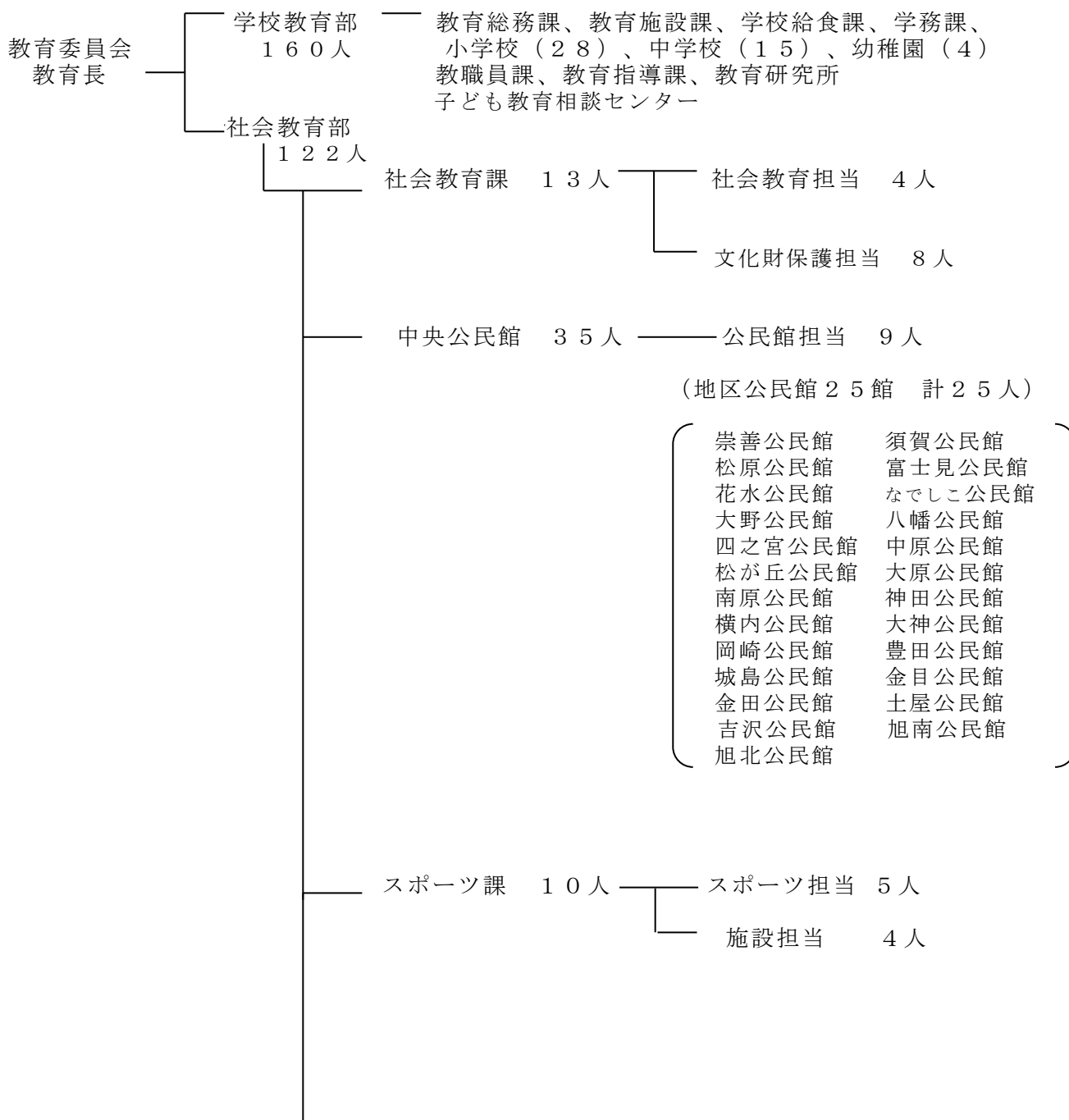
〒254-8686 平塚市浅間町9-1  
 電話 0463-35-8123  
 FAX 0463-34-5522

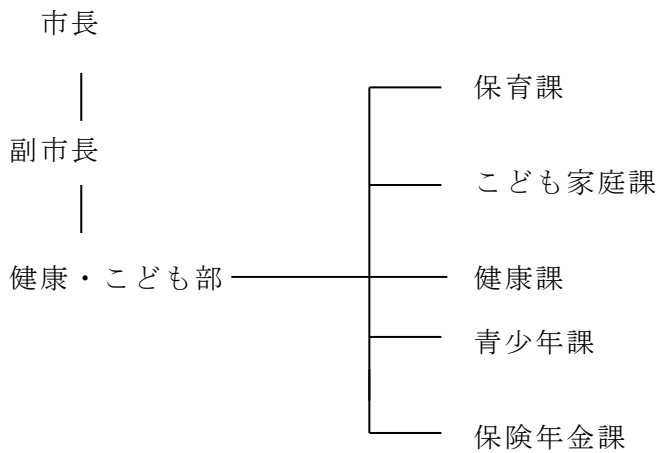
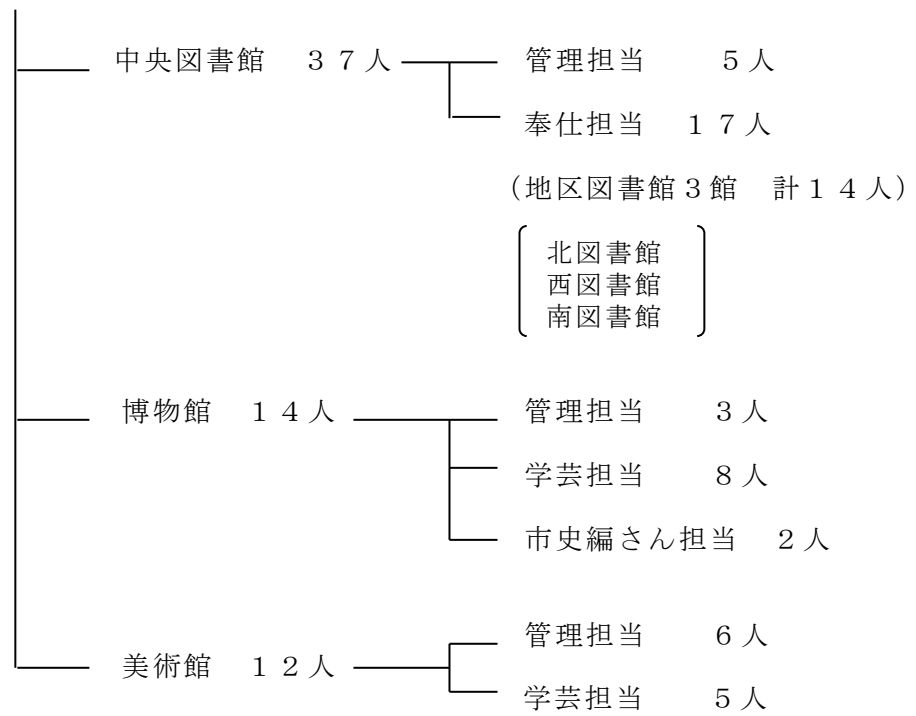
### (1) 人口等概要 (H30.5.1現在)

面積 (k㎡)	世帯数 (戸)	人口			人口密度 (1k㎡あたり)
		男	女	計	
67.88	110,604	129,367	128,699	258,066	3,806

※人口密度は総務省統計局が推計した面積(67.80k㎡)で算出しました。

### (2) 社会教育機構・人員配置 (H30.5.1現在)





(3) 社会教育関係予算

① 一般会計予算額	81,000,000千円
② 教育関係予算額 (③+④+⑤)	6,614,656千円
③ 社会教育費	1,885,085千円
④ 保健体育費	226,781千円
⑤ 教育総務費・幼小中学校教育費	4,502,790千円

\* 一般会計予算との対比

教育予算額	(②/①)	8.2%
社会教育費	(③/①)	2.0%
保健体育費	(④/①)	0.3%
教育総務費・幼小中学校教育費	(⑤/①)	5.5%

\* 市民一人当たりの予算額 (人口=258,066人⑦)

一般会計予算額	(①/⑦)	313,873円
教育関係予算額	(②/⑦)	25,632円
社会教育費	(③/⑦)	7,305円
保健体育費	(④/⑦)	879円
教育総務費・幼小中学校教育費	(⑤/⑦)	17,448円

#### (4) 平塚市教育の方針

##### 社会教育部

##### ☆☆☆ 基本方針 ☆☆☆

市民がスポーツや芸術文化に触れ、主体的に学ぶ機会の提供と活動支援を、地域の人材や様々な団体との連携によって推し進めることにより、生涯学習活動及び地域活動の更なる充実を目指します。

- ① 市民が安全で快適に公民館を利用できるよう、神田公民館、松が丘公民館の外壁等修繕を行います。また、吉沢公民館の建て替えに向けた設計委託や、崇善公民館等複合施設の整備を進めます。
- ② 公民館が身近な学びの場であることを再認識してもらい、生涯学習活動の充実に努めます。特に家庭教育支援の重点的取組を続け、市PTA連絡協議会と共催する「家庭教育講演会」を実施します。さらに、高齢者学級の名称をシニア学級と改め、より参加しやすい事業として展開していきます。
- ③ 障がいの有無や年齢にかかわらず気軽に楽しめるニュースポーツ体験会を開催する他、パラリンピックの競技種目が体験できる「ひらつかパラスポーツフェスタ」を初めて開催します。障がい者スポーツの理解促進や普及を図り、市民が気軽にスポーツを楽しめる機会を提供します。
- ④ 図書館ウェブサイトスマートフォンにも対応可能とし、利用者自身による読書履歴の保存・活用や、資料をデジタル化する機能を備えることで、利用者がより使いやすくなる新図書館システムを導入します。
- ⑤ 火星大接近に合わせ、クラウドファンディングによる寄付を募り、天体望遠鏡を購入し、市民向け普及事業の充実を図ります。また「深堀隆介展」「小倉遊亀展」などの展覧会の開催や、幅広い年齢層が参加・体験できるワークショップ、小学生対象の「対話による美術鑑賞」などを実施します。

---

##### ☆ 主な事業 ☆

##### ★ 芸術文化子ども体験事業 ★

子どもたちが、長い歴史と伝統の中から生まれ守り伝えられてきた貴重な財産である芸術文化を体験することで、歴史、伝統、芸術文化に対する関心や理解を深め、豊かな人間性を育む機会を提供します。＜社会教育課＞

##### ★ 崇善地区地域交流・市民活動拠点づくり推進事業 ★

老朽化対策が必要な崇善公民館について、市民の安全確保を図るとともに、公共施設の最適化を進めるため、地区公民館及び市民活動拠点の機能を併せもつ複合施設の整備を進めます。＜中央公民館＞

##### ★ 地区公民館整備事業 ★

生涯学習活動及び地域活動を推進するため、吉沢公民館の建て替えを進めます。＜中央公民館＞

##### ★ 手話ダンスによる健康づくり事業 ★

手話とダンスを掛け合わせた手話ダンスを運動・スポーツのきっかけづくりとなるよう、手話ダンスグループによる公演を実施します。福祉の啓発になるだけでなく、運動・スポーツに苦手意識・興味のない人達も取り組みやすく、体を動かすことができ、健康づくりに役立ちます。＜スポーツ課＞



★ 市内スポーツ情報ポータルサイトの構築・運営事業 ★

市民活動団体との協働事業により、市内のスポーツ情報（イベント・施設・団体情報など）を一元化したポータルサイトを運営し、市民がいつでも・どこでも・手軽にスポーツ情報が得られるようにします。＜スポーツ課＞

★ ブックスタート事業 ★

絵本を通して豊かな子どもの心を育て、親子の絆を養うため地域のすべての赤ちゃんと保護者に「赤ちゃん絵本を楽しむ時間の大切さ」を伝えながら絵本を直接手渡します。＜中央図書館＞

★ 博物館特別展事業 ★

地域の歴史・自然の資料や、普段目にする事のない貴重な品物、最先端の科学等についてテーマを設定した展示を行い、興味や関心を深める機会を提供します。＜博物館＞

★ 魅力ある美術展覧会事業 ★

多様な年齢層が国内外の優れた近現代美術作品に接する機会を充実するため、テーマを設定した企画展と所蔵品を活用した特集展を開催します。＜美術館＞

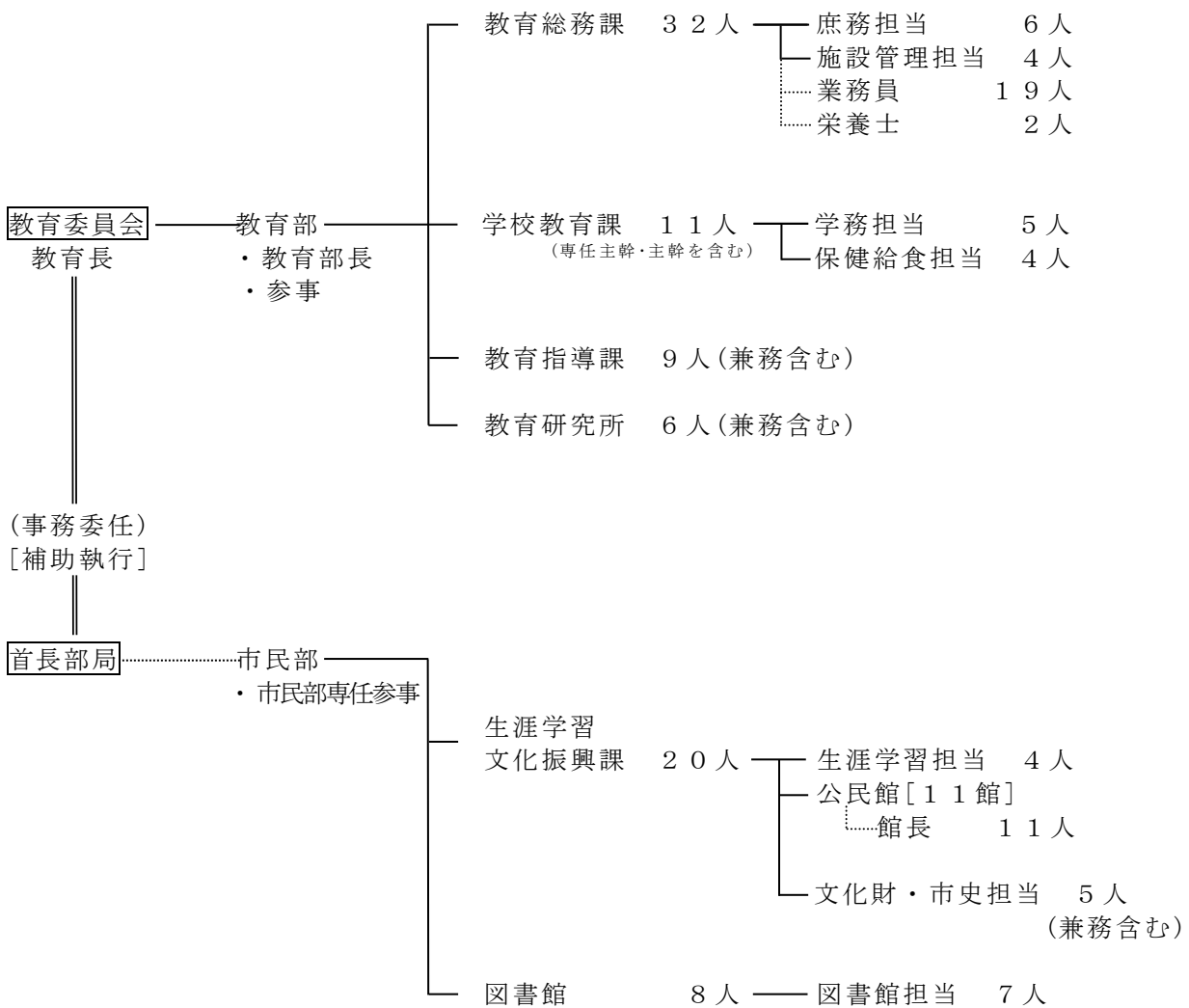
### 3 秦野市教育委員会

〒257-8501 秦野市桜町一丁目3番2号  
 電話 0463-84-2792  
 FAX 0463-83-4681

(1) 人口等概要 (H30.5.1現在)

面積 (k㎡)	世帯数 (戸)	人 口			人口密度 (1k㎡あたり)
		男	女	計	
103.76	71,186	84,797	80,898	165,695	1,597

(2) 社会教育機構・人員配置 (H30.5.1現在)



### (3) 社会教育関係予算

① 一般会計予算額	49,080,000千円
② 教育関係予算額(③+④)	3,317,126千円
③ 社会教育費	585,712千円
④ 教育総務費・幼小中学校教育費	2,731,414千円

#### \* 一般会計予算との対比

教育予算額	(②/①)	6.8%
社会教育費	(③/①)	1.2%
教育総務費・幼小中学校教育費	(④/①)	5.6%

#### \* 市民一人当たりの予算額(人口=165,695人⑦)

一般会計予算額	(①/⑦)	296,207円
教育関係予算額	(②/⑦)	20,019円
社会教育費	(③/⑦)	3,535円
教育総務費・幼小中学校教育費	(④/⑦)	16,485円

### (4) 社会教育基本方針

生涯学習の重要性が社会の中に定着しつつある現在、社会教育の担う役割はますます大きなものになっている。

本市においても、社会教育活動の拠点施設である公民館、図書館、体育施設等を中心として、市民の学習需要の高度化、多様化に応えるため、「いつでも、どこでも、なんでも」の視点から、市民一人ひとりが自らの意思と目的に沿って主体的で充実した学習活動を行い、その成果を地域で発揮し、幸福感を持って生活するために、豊かな社会の実現を目指していく。

## (5) 主な実施事業

生涯学習文化振興課

事業名	予算額(千円)	事業内容
教養講座等事業費	561	①ふるさと講座の開催 ②たけのこ学級の開催
社会教育関係団体補助金	257	社会教育関係団体（市地域婦人団体連絡協議会、市PTA連絡協議会）の育成・補助金交付
文化財保護委員経費	194	文化財保護委員会運営
文化財保護経費	8,233	①文化財調査、保存・管理 ②文化財めぐりの開催 ③文化財特別公開の開催 ④指定文化財修理等の実施
桜土手古墳展示館管理運営費	11,972	桜土手古墳展示館の維持管理及び運営
公民館活動費	3,387	公民館自主事業費等
公民館施設維持管理費	145,823	施設維持・管理費、公民館営繕費
公民館事務費	115,838	特定職員報酬、事務用消耗品等

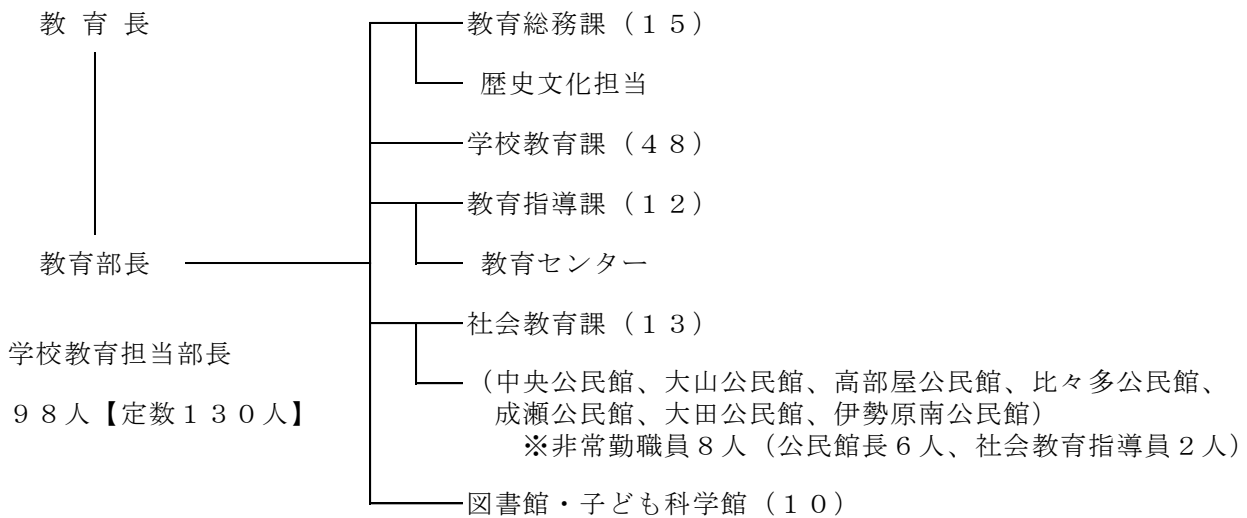
## 4 伊勢原市教育委員会

(教育委員会) 〒259-1188 伊勢原市田中348番地  
 電話 0463-94-4711  
 FAX 0463-95-7615  
 (中央公民館) 〒259-1133 伊勢原市東大竹1-21-1  
 電話 0463-93-7500  
 FAX 0463-93-7551

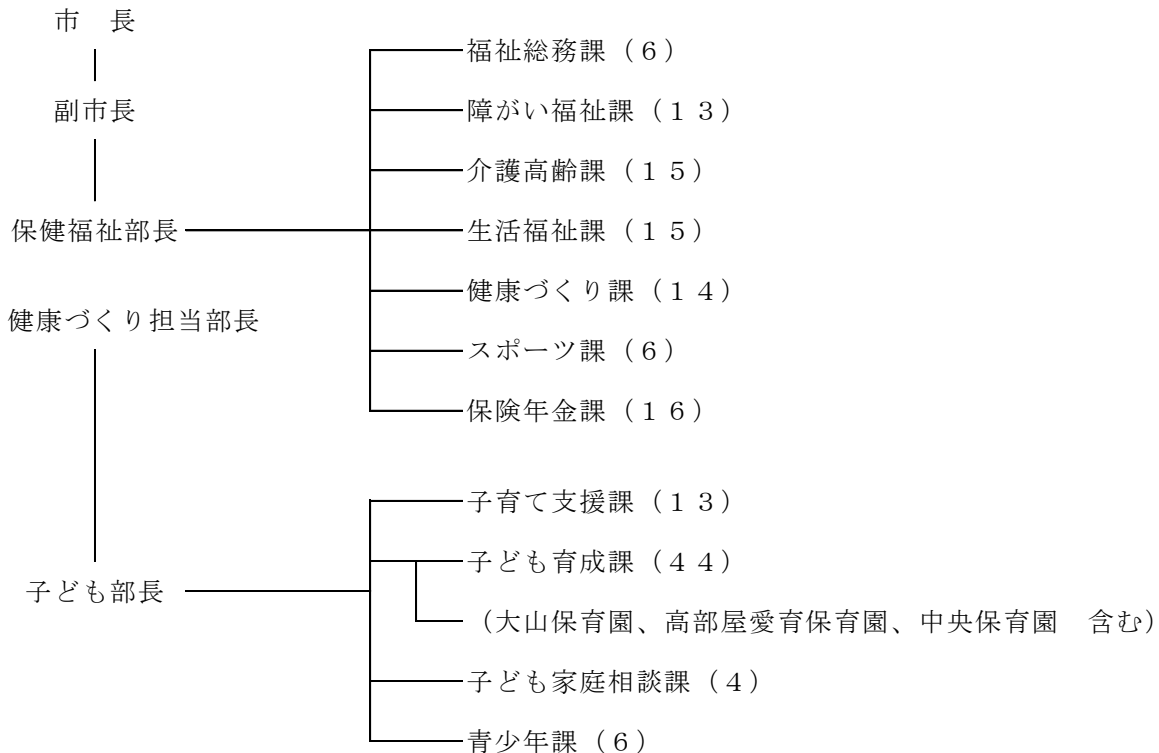
### (1) 人口等概要 (H30.5.1現在)

面積 (km <sup>2</sup> )	世帯数 (戸)	人口			人口密度 (1km <sup>2</sup> あたり)
		男	女	計	
55.52	44,932	51,987	50,545	102,532	1,847

### (2) 社会教育機構・人員配置 (H30.5.1現在) ( )内は正規職員数



### (参考)



### (3) 社会教育関係予算

① 一般会計予算額	32,047,000千円
② 教育関係予算額 (③+④+⑤)	2,416,838千円
③ 社会教育費	680,340千円
④ 保健体育費	85,053千円
⑤ 教育総務費・小中学校教育費	1,651,445千円

\*一般会計予算との対比

教育予算額	(②/①)	7.5%
社会教育費	(③/①)	2.1%
保健体育費	(④/①)	0.3%
教育総務費・小中学校教育費	(⑤/①)	5.2%

\*市民一人当たりの予算額 (人口 = 102,532人⑦)

一般会計予算額	(①/⑦)	312,556円
教育関係予算額	(②/⑦)	23,572円
社会教育費	(③/⑦)	6,635円
保健体育費	(④/⑦)	830円
教育総務費・小中学校教育費	(⑤/⑦)	16,107円

### (4) 社会教育基本方針〈第2期伊勢原市教育振興基本計画〉

教育施策の推進を担ってきた第1期計画の全計画期間が平成29年度をもって終了したことから、昨今の教育を取り巻く環境の変化に適切に対応し、当市の実情を踏まえた教育の振興を推進するため、第1期計画の着実な継続と新たな課題への取組を掲げた伊勢原市第2期教育振興基本計画を策定しました。

伊勢原市では、この計画に基づいて教育に関する各種の事業を展開しています。

## 5年間を通した教育ビジョン (基本理念と目指すべき教育の方向)

基本理念

ひら

人がつながり 未来を拓く 学びあうまち伊勢原

目指すべき教育の方向性を定める3つの視点

視点1

一人ひとりの子どもの健やかな成長を支えていくために

幼児期における子育て支援や学校教育の充実を図るとともに、学校・家庭・地域が一体となって、社会で自立していくための基礎となる「生きる力」をはぐくみ、一人ひとりの子どもの健やかな成長を支援します。

視点2

生き生きと暮らし、学びあうまちづくりのために

だれもが生き生きと暮らすことができ、生涯にわたり学び、活躍することができる環境を整備するとともに、スポーツや文化芸術活動に親しむ機会を充実させ、一人ひとりの夢や生きがいを支援します。

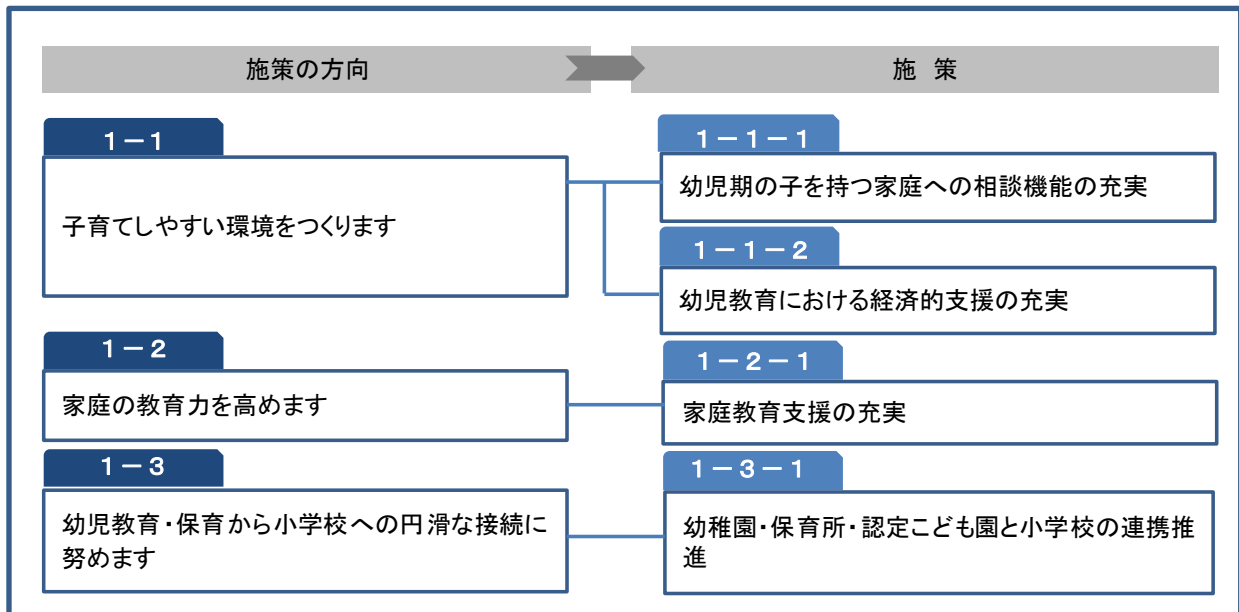
視点3

歴史と文化遺産を継承するために

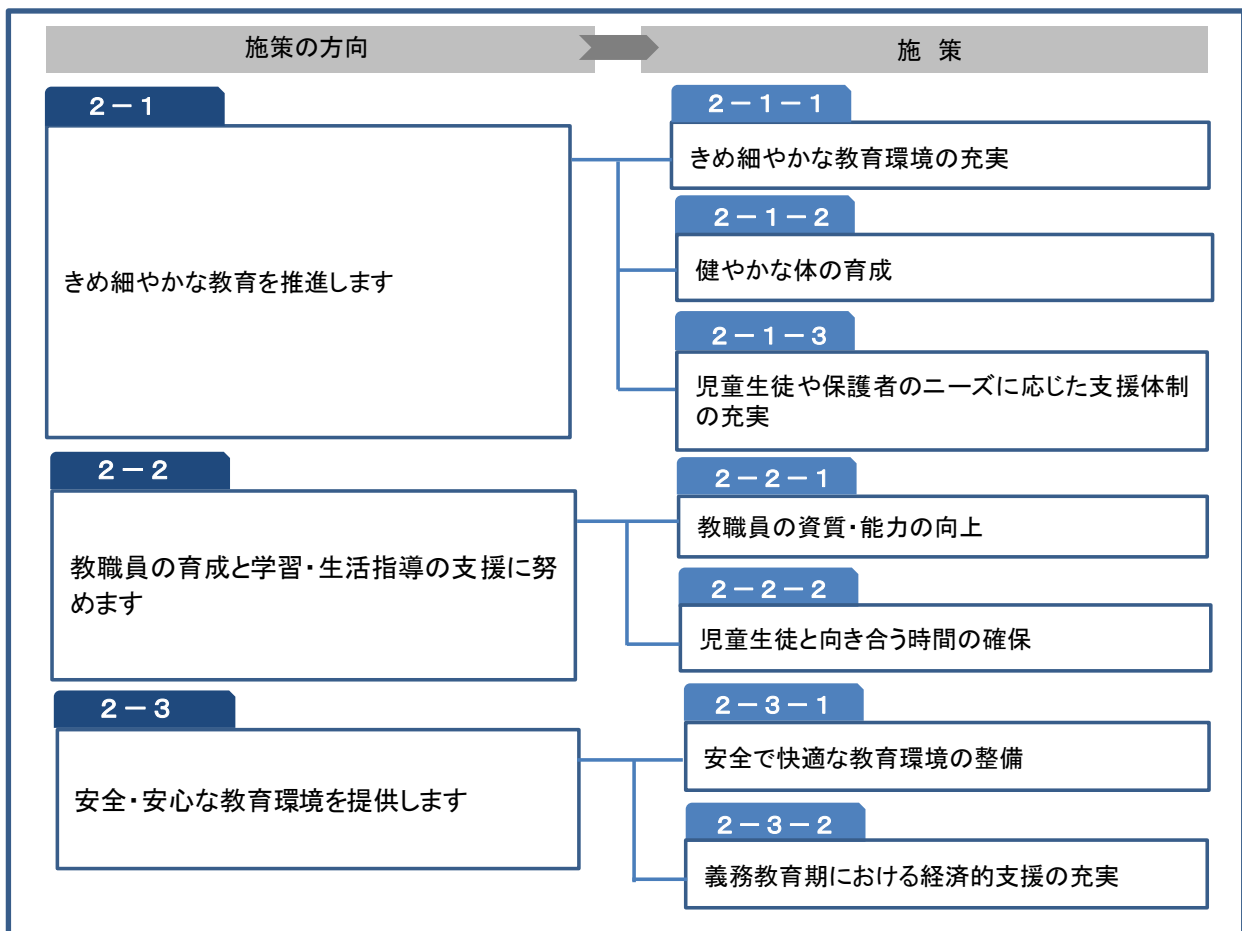
伊勢原市の豊かな自然や歴史・文化遺産を保護・継承していくとともに、その魅力を広く発信し、地域づくりに活かしていきます。

## 第2期伊勢原市教育振興基本計画 施策体系

### 目標1 幼児期における子育て支援の充実

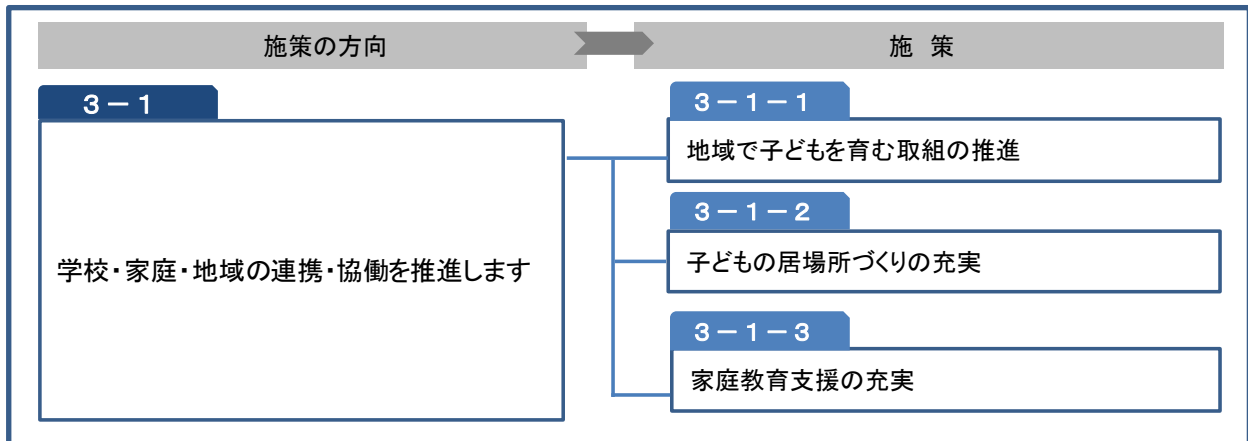


### 目標2 学校教育の充実



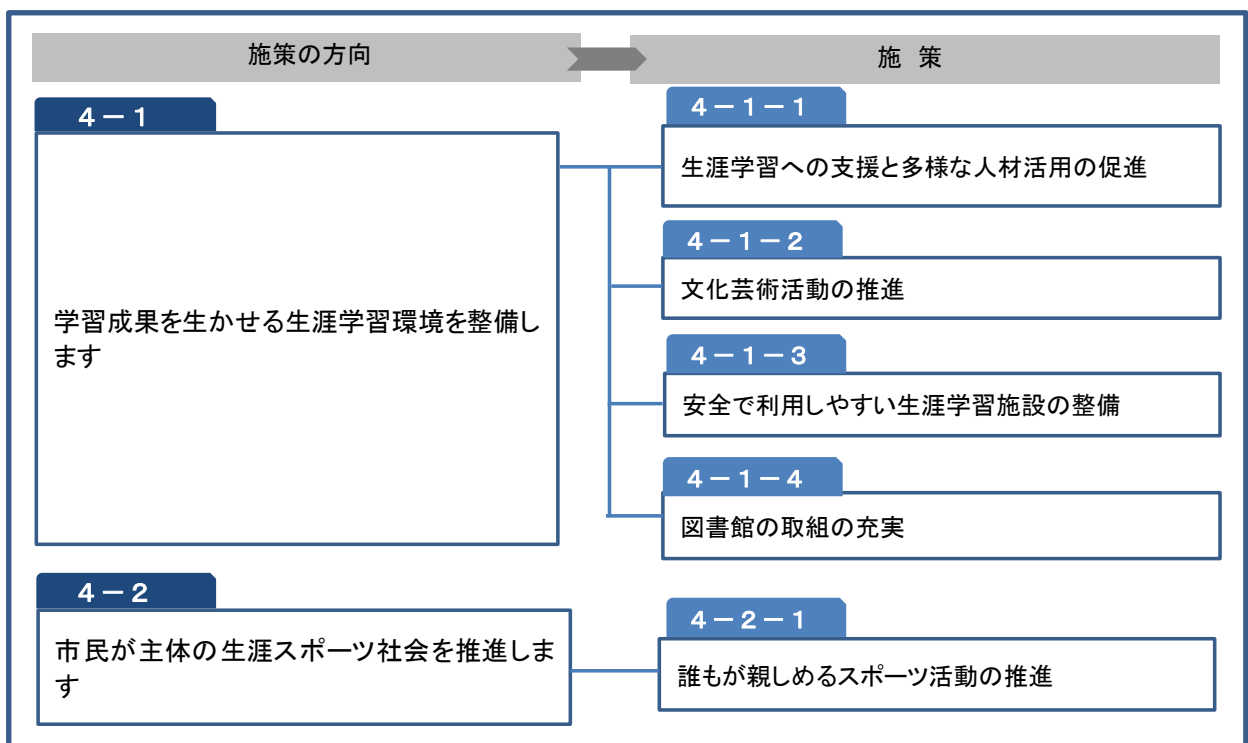
目標3

地域全体で取り組む教育力の向上



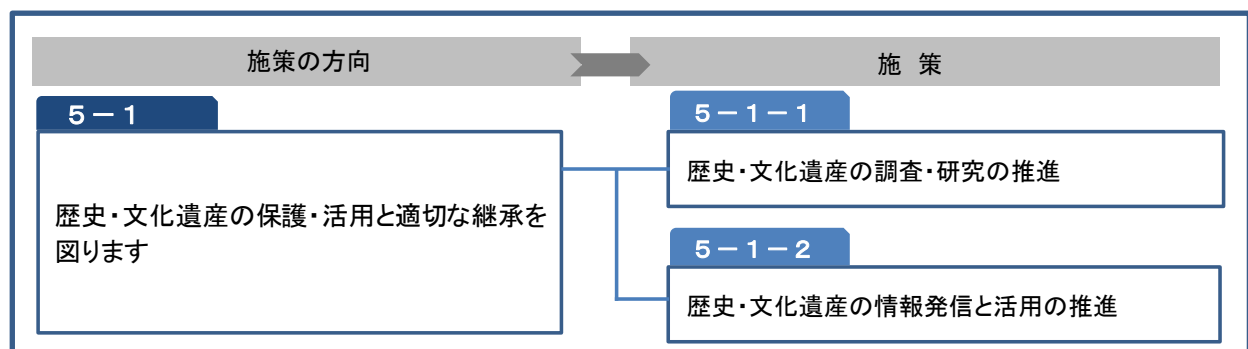
目標4

社会教育活動の振興



目標5

歴史・文化遺産の保護・活用と継承





## 《伊勢原市生涯学習推進指針》

学校や家庭と地域社会が連携し、心豊かで安心できる生涯学習環境を醸成すること、時代の要請に基づいた市民の学習機会や環境整備など、豊かな生涯学習社会の実現を目指して、生涯学習推進の方向性や道筋を示す「伊勢原市生涯学習推進指針」を平成25年4月に策定しました。

### 〈重点取組〉

- 生涯学習社会の構築に向けた人材育成及び地域力向上の推進
  - ・学習の成果をまちづくりに活かす地域力、住民自治力の向上
  - ・まちづくりのパートナーとしての市民の参画を促進する市職員力の向上
  
- 学校、家庭、地域の連携による子育て・家庭教育の支援
  - ・学校、公民館等を拠点に地域ぐるみで子どもを育む環境づくり
  - ・社会の環境変化に対応した情報の共有と家庭教育推進事業の取組

(5) 主な実施事業

事業名	予算額 (千円)	説明
1. 文化振興事業費	1,219	市民の芸術文化活動への積極的な参加を推進するため、活動成果の発表や鑑賞の場を提供し芸術文化の向上と普及に努める。
2. 生涯学習推進事業費	290	幼児から青少年、高齢者までの多様な世代に対する生涯学習の充実を図るとともに、学習成果を市民活動に生かせる仕組みづくりや、生涯学習推進リーダーの養成に努める。
3. 公民館活動事業費	1,702	市民同士が交流を深め、自主的学習活動の推進を図るとともに、市民の学習活動及び地域社会の活性化並びに現代的課題に対応するため、各公民館において、各種事業（各種学級・講座等）を実施する。
4. 文化財保護事業費	11,465	<p>① 文化財調査研究費 市域にある文化財の調査を実施し、新たな資料作成と既存資料の充実を図る。</p> <p>② 文化財保護啓発活動費 市内に所在する文化財の展示会・講座の開催や、「いせはら歴史解説アドバイザー」の養成を継続的に行うなど、市民との協働による文化財の保護啓発と活用事業を展開する。</p> <p>③ 史跡・文化財等保存整備費 市内に所在する文化財を適切に保存し、その活用を図るため、市が指定する文化財の所有者や管理者に対して補助金を交付する。</p> <p>④ 文化財保存室管理運営費 埋蔵文化財、民俗資料等の適正な保管や資料の活用のための整理、調査、研究を行う事務所として設置されている文化財保存室の管理・運営を行う。</p> <p>⑤ 埋蔵文化財調査費 文化財保護法に基づき、市内で計画される開発事業等に対する適切な指導と、必要に応じた試掘調査、本発掘調査等を実施する。 また、発掘された埋蔵文化財について、広く市民に公開・活用するために、基礎的な整理作業を行う。</p> <p>⑥ 文化財保管施設整備事業費 増加する埋蔵文化財や民俗資料等を適正に保存管理するため、文化財保管施設(倉庫)を賃借する。</p> <p>⑦ (仮称)郷土資料館整備事業費 市民から寄贈された敷地・建物等を利用した(仮称)郷土資料館の整備に向けた検討を進めるとともに、施設等の適正な維持管理と展示会の開催等による有効活用を進める。</p>

事業名	予算額 (千円)	説明
5. 文化財ホームページ 情報発信事業費	269	伊勢原の魅力を広めるとともに、市民等の学習活動に資するため、インターネットを活用した地域の歴史や文化財等の情報を発信する。また、市民との協働による文化財等の保護活用を進めるため、市民団体の活動に関する情報を発信する。
6. 歴史文化基本構想 活用事業費	10,000	伊勢原市歴史文化を活かした地域づくり協議会の円滑な運営を図るため、同協議会に対し、運営資金の貸付け（国庫補助金入金後に全額返済）及び補助金交付など、財政的支援を行う。
7. 図書館運営事業費	74,634	あらゆる年代層の市民に気軽に利用できる情報提供・生涯学習施設として、利用者サービスの向上に努める。また、市民の読書活動をさらに普及推進するため、他の公共図書館、学校図書館等との連携を図る。
8. 子ども科学館運営事業費	16,887	<p>① 子ども科学館事務費 子ども科学館の円滑な運営を図るため、利用しやすい環境整備に努める。</p> <p>② 教育普及活動費 科学館の施設や設備を活用し、市内小中学校の児童生徒を対象に理科教育を行い、学校教育への支援、充実を図る。</p>
9. 展示室運営事業費	4,572	体験型の常設展示物を通して子どもたちの「科学する心」を育み、科学に対する興味、関心の醸成に努める。
10. プラネタリウム運営 事業費	12,003	子どもたちや市民の天文に関する興味や関心、知識を深めてもらうため、プラネタリウム事業を展開する。
11. 体力づくり推進事業費	12,174	<p>市民の健康・体力づくりを促進するため、地区体力づくり団体の育成を図るとともに、各種スポーツ大会を開催し、市民がスポーツに親しむ機会を提供する。</p> <p>特に中高齢者を対象にしたスポーツ事業の普及を展開し、より一層の生涯スポーツの推進に努める。</p> <p>また、市民の運動実施率の向上と健康寿命の延伸を実現するため、総合型地域スポーツクラブの事業を支援するとともに、住民総参加型スポーツイベント「チャレンジデー」に参加、クルリン健康ポイント事業の実施により、市民の健康づくり、運動・スポーツの習慣化を推進する。</p>

事業名	予算額 (千円)	説明
12. スポーツ・レクリエーション活動推進事業費	3,676	<p>市民のスポーツ競技力の向上とレクリエーション活動の伸長を期し、選手強化・派遣、関係団体の育成に努めるとともに、全国大会出場者への激励金の交付、県大会優勝者等に対してスポーツ賞表彰を実施する。</p> <p>また、伊勢原射撃場の市民利用を促進し、関係機関との協働により講習会等を実施することで、市民スポーツの振興と競技人口の拡大、及び人材の育成を推進する。</p>
13. 大山登山マラソン大会開催費	2,289	<p>全国でも特徴あるマラソンとして、県内外から多くのランナーを迎え、本市の知名度アップと大会を通じた市民のスポーツ交流を広げ、スポーツを身近に感じるまちづくりを進める。</p>
14. 子ども・若者健全育成支援事業費	7,946	<p>① 青少年健全育成組織育成事業費  青少年育成団体へ補助金等を交付し、活動の推進を図るとともに、組織育成に努める。  ・補助対象 10団体</p> <p>② 青少年指導員運営事業費  青少年の指導と健全育成のために、研修及び事業を実施する。</p> <p>③ 成人の日事業費  新成人等で組織された実行委員会が企画した内容により、成人式を挙げる。</p>
15. 子ども・若者体験活動事業費	13,336	<p>① 国内姉妹都市少年交流推進事業費  夏休み期間、茅野市との交流にスポーツ団体が使用するバス借上料を補助する。  ・補助対象 2団体</p> <p>② 放課後子ども教室運営事業費  小学生を対象に、放課後における活動拠点を確保し、地域住民の参画を得て、様々な体験活動等の機会を提供する。  ・実施か所数 5カ所</p> <p>③ 子ども・若者育成支援強調月間事業費  青少年育成団体等と協力して、青少年が家庭や地域とのつながりを深めるためのキャンペーンを実施する。</p> <p>④ 子ども・若者体験活動事業費  青少年が自ら体験し、知識の習得や自己形成のための学習活動の助長を図る。</p>

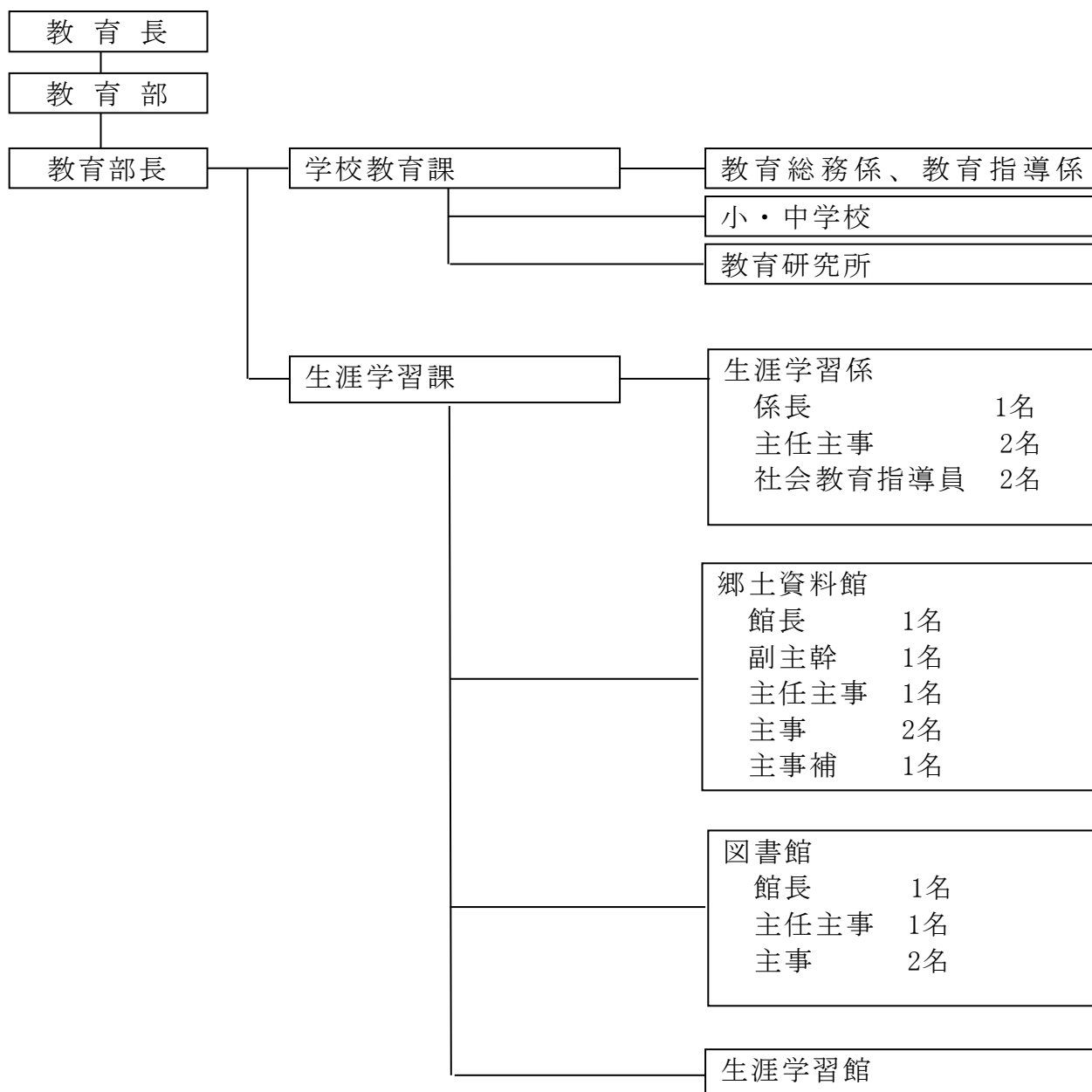
## 5 大 磯 町 教 育 委 員 会

〒255-8555 中郡大磯町東小磯183番地  
 電 話 0463-61-4100  
 F A X 0463-61-1991

(1) 人口等概要 (H30. 5. 1現在)

面積 (km <sup>2</sup> )	世帯数 (戸)	人口			人口密度 (1km <sup>2</sup> あたり)
		男	女	計	
17.232	12,615	15,400	16,114	31,514	1,829

(2) 社会教育機構・人員配置 (H30. 5. 1現在)



### (3) 社会教育関係予算

① 一般会計予算額	9, 289, 000千円
② 教育関係予算額 (③+④+⑤)	772, 367千円
③ 社会教育費	193, 694千円
④ 保健体育費	11, 206千円
⑤ 教育総務費・幼小中学校教育費	567, 467千円

#### \* 一般会計予算との対比

教育予算額	(②/①)	8.3%
社会教育費	(③/①)	2.1%
保健体育費	(④/①)	0.1%
教育総務費・幼小中学校教育費	(⑤/①)	6.1%

#### \* 町民一人当たりの予算額 (人口=31,514人⑦)

一般会計予算額	(①/⑦)	294, 758円
教育関係予算額	(②/⑦)	24, 509円
社会教育費	(③/⑦)	6, 146円
保健体育費	(④/⑦)	356円
教育総務費・幼小中学校教育費	(⑤/⑦)	18, 007円

### (4) 社会教育基本方針・重点目標

#### 《生涯学習の基本方針》

「生涯学習推進計画」のもと、町民一人ひとりが生涯にわたって、いつでも、どこでも、自由に学習機会を選択し、ともに学ぶことができ、また、町民主体の地域に根ざした文化・芸術活動が行われる環境を整備し、更に学びを地域に活かす生涯学習社会の実現を目指します。

#### 〔目標〕

1. いつでも、どこでも、誰でも学ぶことができ、学びを通して、自らの可能性を広げることができる生涯学習のまちづくりを進めます。
2. 生涯にわたってともに学びあうことで、コミュニティが充実し、人と人がつながる生涯学習のまちづくりを進めます。
3. 町民の財産である文化財を収集・保存・周知することにより、町民が郷土の素晴らしさを再認識し、新たな発見ができる生涯学習のまちづくりを進めます。

#### 〔重点施策〕

1. 子どもの自主性と共感力を育む地域の教育力向上を図るとともに、社会教育委員会議で学校支援ボランティア改善をテーマとした研究を行い、ボランティアによる地域活動推進に努めます。
2. 地域社会で青少年に対する健全な育成活動を推進するため青少年指導員、PTA連絡協議会、その他関係団体と連携を図ります。
3. 「大磯町生涯学習推進計画」の中間点アンケート結果を分析・検証・評価し、公表を行い、事業等の企画・立案・運営に活かした計画の進行を図ります。
4. 「生涯学習人材登録」と県生涯学習情報システム「PLANE Tかながわ」を活用した学習機会の提供とともに、社会教育施設間の連携・協力のもと、明治150年記念事業等学習情報の積極的な周知に努めます。
5. 家庭の教育機能の活性化を図るため、PTAや子ども会による事業を支援し、学校・家庭・地域が一体となった生涯学習の推進に努めます。
6. 「おいそ文化祭」の自立的な企画・運営活動を支援し、社会教育施設の活用により、文化・芸術活動の活性化を図ります。
7. 生涯学習館の長寿命化を図り、使用者の環境改善のための修繕を行うとともに、生涯学習館の利用拡大に努めます。

8. 国・県補助事業である国府祭調査事業の事業期間を4年に延長し、より良い報告書の完成を目指します。
9. 町指定文化財の保護継承を図るとともに、「御船祭」の船山車修理等について支援します。
10. 誰もがいきいきと暮らせるまちづくりを目指し、人権意識を高める人権学習の機会提供と人権教育講演会を開催します。

#### 《図書館の基本方針》

幼児からお年寄りまであらゆる世代が豊かな心を養えるよう、興味や関心を満たす機会を提供する場とし、町民の学習活動の拠点となる「町民の書齋としての図書館」を目指して、図書利用サービスの向上を推進するとともに、生涯学習の充実に向けた支援に努めます。

##### 〔目標〕

1. 多様化する町民ニーズに応える、親しみの持てる施設として図書館が活用されるよう、レファレンスサービスに力を入れ、読書環境の整備に努めます。
2. 学校図書館と連携し、子どもたちの本との出会いが自主的な読書活動に繋がるよう支援します。特に、幼児期の人格形成・知恵の習得に役立つような本と出会える機会を作り、図書館が「本とのふれあいの場」として活用されることを目指します。
3. まちづくりなど、地域の課題解決に必要な郷土・地域資料の収集・提供に努め、町民の自主的な学習活動を支援します。
4. 生涯学習の拠点として快適な環境を提供するため、老朽化した施設・設備の改善を計画的に進めます。

##### 〔重点施策〕

1. 町民ニーズや社会動向の把握に努め、町民や地域にとって役に立つ資料を幅広く収集します。
2. 図書館利用サービスの普及をはかるため、資料のテーマ別展示、特設コーナーの活用や利用案内を行います。
3. 児童文学講演会、ブックスタート、ブックトーク、ブックリストの作成、読書通帳、「読書の時間」の推進など、子どもたちの読書・学習環境の整備を進めます。
4. 町立図書館と学校図書館の連携とネットワーク化を進めるとともに、小学校4年生の学級招待、幼稚園及び保育所の図書館見学を継続することにより、子どもたちが豊富な本の中から自分に合った本に出会うことで、本に対する関心が深まるよう、事業を推進します。
5. 子どもたちと本を結ぶ、おはなしボランティアを養成するための講座を開催し、人材の育成を行います。

#### 《郷土資料館の基本方針》

館のテーマである「湘南の丘陵と海」に基づき、資料の調査収集、整理保管、研究活用を進めるとともに、利用者や地域住民と一体となった活動を目指します。

##### 〔目標〕

博物館サービスを向上させ、利用者にとって魅力があり、利用しやすい施設運営を目指します。

##### 〔重点施策〕

1. 明治150年記念の事業を開催し、大磯町の歴史、文化の魅力を発信します。
2. 開館30周年記念の事業を開催し、30年間の博物活動の足跡とともに活動の意義を発信します。
3. 郷土資料館と旧吉田茂邸を一体的に運営し、相乗効果が表れる効率的な企画を進めます。
4. 各種ワークショップを開催し、住民と協働による博物館活動を展開します。
5. 収蔵資料の整備を着実に進め、資料を良好な状態で保存するためのより良い環境づくりに努めます。
6. 広報紙やインターネット等、多様な媒体を活用した広報活動に努めるとともに、各種団体と連携し、効果的な情報発信を行います。

## (5) 主な実施事業

## 生涯学習係

事業名	予算額(千円)	事業内容
生涯学習推進事業	2, 8 6 1	生涯学習の推進と自主学習事業 ① おおいそシニア教室の開催 ② ファミリー教室の開催 ③ 生涯学習サロンの開催 ④ パソコン講座の開催 ⑤ O I S O 学び塾の開催 ⑥ 青少年おもしろ講座の開催 ⑦ 社会教育関係団体への補助
成人式開催事業	1, 1 8 3	成人式の開催
文化祭開催事業	6 4 3	第65回おおいそ文化祭の開催
生涯学習館維持管理運営事業	8, 9 3 6	生涯学習館の維持管理
文化財保護事業	9, 1 9 8	文化財の調査と保存 ① 埋蔵文化財の発掘・調査 ② 指定文化財の保存・管理 ③ 指定文化財の調査・協議 ④ 「相模国府祭」調査
人権教育啓発事業	1, 4 7 6	人権教育の推進 ① 人権教育担当の社会教育指導員設置 ② 人権教育講演会の開催 ③ 人権教育研修会への参加

## 図書館

図書館維持管理事業	9, 2 6 5	図書館施設維持管理
図書館運営事業	1 7, 2 5 3	図書館施設運営
図書館コンピュータ・ネットワークシステム推進事業	6, 6 7 3	図書館システム維持管理
図書館資料整備事業	9, 8 2 0	図書館資料整備
子ども読書推進事業	7 7 0	児童奉仕事業 ①おはなし会 ②おはなしボランティア養成講座 ③学級招待 ④児童文学講演会 ⑤図書館見学 ⑥ブックスタート等

## 郷土資料館

郷土資料館運営事務事業	2, 3 0 5	郷土資料館施設運営
郷土資料館維持管理事業	1 0, 1 4 5	郷土資料館維持管理
郷土資料館学芸活動事業	3, 4 2 1	郷土資料等の調査・研究
教育普及・企画展事業	2, 3 2 6	企画展の開催(年3回予定) ミニ企画展の開催(年2回予定)
旧吉田茂邸運営事務事業	1 8, 9 3 8	旧吉田茂邸施設運営
旧吉田茂邸維持管理事業	8, 2 4 5	旧吉田茂邸維持管理
旧吉田茂邸学芸活動事業	3, 2 9 5	吉田茂等の調査・研究
旧吉田茂邸研修等事業	5 4 6	教育研究機関、企業等の研修利用促進



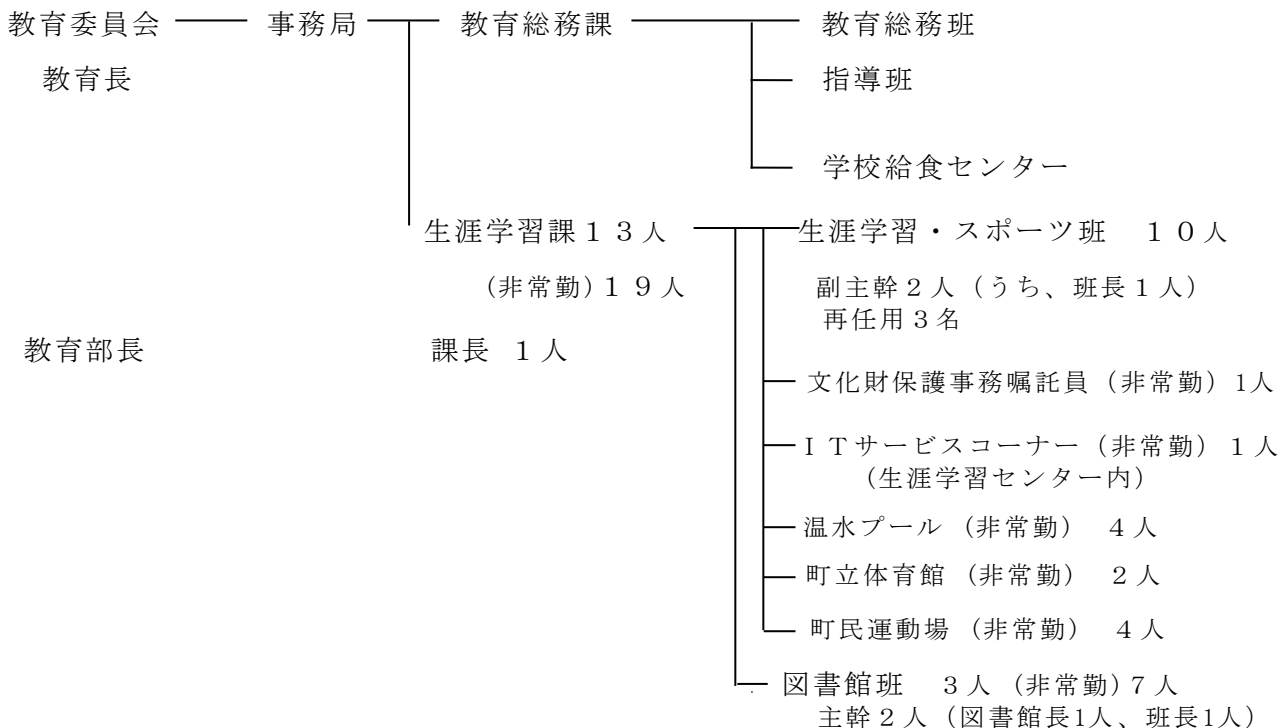
## 6 二宮町教育委員会

〒259-0196 二宮町二宮961番地  
 電話 0463-71-3311  
 FAX 0463-73-0134

### (1) 人口等概要 (H30.5.1現在)

面積 (k㎡)	世帯数 (戸)	人口			人口密度 (1km <sup>2</sup> あたり)
		男	女	計	
9.08	11,355	13,458	14,486	27,944	3,078

### (2) 社会教育機構・人員配置 (H30.5.1現在)



### (3) 社会教育関係予算

① 一般会計予算額	7,610,000千円
② 教育関係予算額 (③+④+⑤)	663,654千円
③ 社会教育費	177,931千円
④ 保健体育費	200,007千円
⑤ 教育総務費・小中学校教育費	285,716千円
⑥ 生涯学習課予算額	298,061千円

#### \* 一般会計予算との対比

教育予算額	(②/①)	8.7%
社会教育費	(③/①)	2.3%
保健体育費	(④/①)	2.6%
教育総務費・幼小中学校教育費	(⑤/①)	3.7%
生涯学習課予算額	(⑥/①)	3.9%

#### \* 市(町)民一人当たりの予算額 (人口=27,944人⑦)

一般会計予算額	(①/⑦)	272,330円
教育関係予算額	(②/⑦)	23,749円
社会教育費	(③/⑦)	6,367円
保健体育費	(④/⑦)	7,175円
教育総務費 小中学校教育費	(⑤/⑦)	10,224円

#### (4) 社会教育基本方針・重点目標

現在、都市化、核家族化、少子化の進行など、親や子どもを取り巻く社会の変化の中で、地域や家庭の教育力の低下が課題となっています。これを払しょくし、豊かで活力ある社会を築いていくために、「町民一人ひとりが、生涯いつでもどこでも自由に学習することができ、その成果が適切に評価されるような社会」すなわち、生涯学習社会の実現を目指します。

各種講座や研修会等による学習機会の提供や、ホームページや広報誌等による学習情報の発信を通じ、学習者自身の学びにとどまらず、地域活動やボランティア活動等に、学んだ成果を還元できる人材づくりを目指します。

また、インターネット利用に伴う犯罪被害の増加、児童虐待、薬物依存の低年齢化など新たな課題については、学校や地域社会と連携しながら取り組んでいきます。

町民が心豊かで潤いのある日々を送るために、日常生活の中で、文化芸術を生活の一部として享受できるよう支援します。町民や文化団体が、自主的、主体的に活動を継続できるよう、また地域文化の継承、発展のために取り組んでいきます。

図書館では、「二宮町子ども・子育て支援事業計画」に基づき、子どもの年齢に合わせた行事や子育て支援関連事業を推進していきます。また、図書館基金を活用した図書資料の購入等で図書館資料の充実を図るとともに、こどものほんコーナーへの図書の相談員の配置などのサービスを継続していきます。

開館日、開館時間の見直しを行うことより、利用者の利便性の向上と運営の効率化に努めます。

運動・スポーツでは、心身の健全な発達を促し、地域に明るく潤いに満ちた連帯感を醸成し、活力に満ちた「二宮町」を創り出すため、子どもから大人まですべての町民が「暮らしの中のスポーツ」を実践することができるよう生涯スポーツの普及振興に努めます。また、運動施設の利用促進、各種スポーツ・レクリエーション等への参加促進、スポーツ教室・大会等の開催を通じて、町民相互の親睦と健康増進に努めます。

### 1 社会教育

#### ① 人権教育の推進

・様々な人権問題に対し、人権意識を育むために人権教育研修会等を開催し啓発を行います。

#### ② 社会全体による子育て

・子どもの居場所づくりとして、平日の放課後に学校施設を利用し「放課後子ども教室」事業を実施します。  
・ものづくりや科学実験等の体験活動の場として、「子どもチャレンジ教室」を実施します。

#### ③ 青少年の健全育成

・青少年指導員連絡協議会、PTA連絡協議会、子ども会育成会連絡協議会との協力・連携により、児童・生徒の地域活動を促進します。  
・広く青少年が参加できるようレクリエーション、スポーツなどの体験活動や中学生が主体となって企画・運営するイベントを開催します。また、引き続き、子どもたちのリーダーも養成します。  
・子どもたちの安全・安心のために、PTA連絡協議会が行う「こどもSOSのいえ」を推進します。  
・「中学生交流洋上体験研修」、「青少年交流キャンプ」を実施し、広い視野を持った青少年を育成します。  
・青少年環境浄化推進員との連携により、「青少年の健全育成キャンペーン」、「有害図書の区分陳列の調査」を実施し、青少年の社会環境浄化に努めます。

#### ④ 社会教育関係団体との連携

・民俗芸能保存会連絡協議会、文化団体連盟等の社会教育関係団体との連携を密にし、共催事業の実施、研修会の開催など活動の支援を行います。

#### ⑤ 文化芸術の振興・支援

・丹沢アートフェスティバルへの参加、ラディアンホールイベント事業など各種団体と連携して文化・芸術活動を支援していきます。  
・「文化祭」、「ピアノマラソンコンサート」など町民の日頃の文化活動の成果発表の場の提供を行います。

- ・町指定文化財や貴重な資料などの保存に努めるとともに、「にのみや町民大学講座」等を通じて二宮の自然や歴史に触れる機会を提供し、二宮町の魅力発信を行います。
- ・「湘南二宮バーチャル郷土館」の内容をより一層充実します。
- ・「ふたみ記念館」では、町出身の画家二見利節の絵画について、保存・展示に努めるとともに、展示ギャラリーの貸し出しを行うことで、施設の有効活用と地域に根ざした美術館を目指します。なお、受付業務など施設管理の一部を外部委託へ移行することにより、より一層の効率的な施設運営を推進していきます。
- ・町内の祭囃子や伝統芸能の成果発表である「民俗芸能のつどい」の開催や民俗芸能保存会連絡協議会加盟の15団体への支援を通じ、郷土に伝わる伝統芸能の保存に努め、郷土愛を育みます。

#### ⑥ 学習機会の整備

- ・生涯学習情報誌「身近な余暇ガイド」の情報収集・更新を行い、学習相談に応えるとともに、「町民大学サポーター制度」の周知・活用を図ります。
- ・生涯学習ボランティアが企画運営する「にのみや町民大学講座」を実施し、町民による町民のための町民大学を推進します。
- ・「にのみや町民大学講座」終了後も学習者が継続して学習できるよう、サークル化に向けた支援を行います。

#### ⑦ 生涯学習センター「ラディアン」の魅力向上・適切な運営

- ・町民の学習・文化活動の拠点として、ラディアンの適切な施設運営を行います。また、今後、大規模改修に備え、施設の現況調査を実施します。
- ・情報化の進展により、SNS(ソーシャルネットワーキングサービス)、LINEなど新たなサービスが普及しています。町では生涯学習センター「ラディアン」が若者の交流拠点、さらには町民交流の場として充実を図るため、無料公衆無線LAN(フリーWi-Fi)を設置します。

## 2 図書館

### ① 子育て支援の推進

- ・「ブックスタート事業」(子ども育成課共催)を継続実施します。「あかちゃんをはじめてであう絵本」を配布し図書館利用の促進を図るとともに、子育てに関する図書を集めた「子育て関連図書コーナー」や子育て情報を集積した「子育て情報コーナー」の充実を図ります。
- ・子どもの年齢に合わせた行事や子育て支援関連事業を開催します。

### ② 図書館資料の充実

- ・図書館基金を充当し、児童、ティーンズ向けや健康医療関連等の図書を購入し、図書資料の充実を図ります。

### ③ 図書館サービスの充実

- ・町の文化・情報の発信拠点として、「広報にのみや」、「ホームページ」を活用し、「図書館だより」の発行により、図書館活動のPRや利用促進を図ります。
- ・町立小・中学校と連携し、読書の推進をしていきます。学校図書館担当者会議等で、学校と図書館の情報交換を積極的に行います。また、児童・生徒の図書館利用を促進するため、小・中学校による資料活用や見学の実施を呼びかけます。
- ・夏休み前に「小・中学生にすすめたい本」リストを作成・配布します。
- ・ティーンズコーナーの充実を図り、中高生の居場所としてのコーナーづくりに努めます。
- ・学校の夏季休暇期間など、調べ学習での利用が多くなる時期に「こどものほんコーナー」に図書の相談員を配置し、児童生徒の調べ学習の支援、読書相談を行います。夏季以外にも相談員の配置日を設け、年間を通じて児童および親子への本の相談にも対応します。
- ・「インターネットの蔵書検索システム」、「県内図書館の相互貸借システム」を活用し、予約・リクエスト等資料の迅速な提供に努めます。
- ・所蔵資料がさらに活用されるよう、書庫の本の紹介や時事に沿った展示コーナーで積極的に資料の紹介を行います。また、蔵書管理の徹底を図ります。
- ・町民のボランティア参加により、図書館運営及びサービスの向上を目指すと同時に図書館運営への理解を深めてもらいます。  
(録音図書ボランティア、修理ボランティア、書架整理ボランティア)
- ・協力団体と共催講座を開催し、町民の図書館利用促進を図ります。

- ・二宮に関する資料や行政資料を収集・保存し、町に関する情報を町民がいつでも閲覧できるように整備します。「二宮ゆかりの人物ガイドブック」の増補改訂版の活用や、展示に力を入れ、二宮の歴史に触れる機会を提供します。
- ・今までに図書館を利用したことがない方の利用促進を目指します。
- ・図書館の平日の夜間開館時間を一部見直し、開館日を増やし、利便性の向上を図ります。

### **3 生涯スポーツ**

#### **① 町民参加による大会の実施**

- ・「町内一周継走大会」を実施し、体育協会主管のもと地域住民と青少年の交流親睦の充実を図り、住民参加を進めます。
- ・中学生以上を対象とした「バウンズボール大会」をスポーツ推進委員主催事業として実施し、各地区の住民参加を得て、ふれあいによるスポーツ精神の高揚を図ります。
- ・多くの町民が参加できる「二宮町体育祭」を開催し、町民へのスポーツ・レクリエーションの普及を図ると共に、地域の人たちのスポーツを通じたふれあいによる地域同士の連帯感を育てます。

#### **② 体育施設の適切な運営**

- ・体育施設の効率的な運営や整備を行い、町民の主体的なスポーツ活動の場の提供を行います。

### **4 地域に向けた情報発信の強化**

- ・町民が等しく生涯学習の機会を得られるよう、二宮町ホームページや広報紙等を通じて、また、社会教育関係団体、社会教育施設利用者等、人と人のネットワークを通じて、学習・文化、スポーツ等の情報を積極的に発信していきます。

(5) 主な実施事業

1. 社会教育

単位：千円

事業名	説明	時期	予算額
社会教育委員経費	社会教育全般について協議する。 (委員7名)	年間	278

2. 青少年教育

事業名	説明	時期	予算額
青少年育成地域活動事業 ・ 青少年指導員活動促進事業 ・ 広域連携中学生交流洋上体験研修事業 ・ 1市4町1村青少年交流事業	青少年の健全育成を図る。 ・ 青少年指導員を中心に、青少年団体の育成を通じ、健全育成を図る。 ・ 海洋調査船で集団生活をしながら、海水浴や星空観察などを行う。1市4町1村の交流事業 ・ 平成20年度に行われた首長による洋上サミットの成果として、1市4町1村の青少年の交流と健全育成を目的としたキャンプを開催する。	年間 8月 12月	1,423
青少年社会環境浄化活動関係経費 ・ 青少年問題協議会 ・ 環境浄化パトロール ・ 愛のパトロール運動	社会環境浄化、町内パトロール活動による青少年の非行防止と青少年問題協議会を開催する。 ・ 青少年問題について協議する。 (委員9名) ・ 環境浄化推進員による環境浄化パトロール ・ 社会教育関係団体等による巡回パトロール	7月 年間 7~8月	160
子ども会活動支援事業 ・ 子ども会研修会 ・ 第44回二宮町子ども野外研修補助金 ・ 子ども会活動事業補助金	子ども会事業を支援する。 ・ 子ども会指導者・青少年指導員合同研修会 ・ 子ども会リーダー研修会 ・ 1泊2日の野外研修を支援 (小学6年生対象) ・ 子ども会活動、子ども会レクリエーション大会、子ども会祭りを支援(子育連・単位子ども会)	4月~9月 7月 年間	2,103
成人祝賀会関係経費	成人した青年を祝福し、社会人としての自覚と責任を認識させる。	1月	130

### 3. 図書館

事業名	説明	時期	予算額
図書館資料整備事業 ・資料購入	図書館資料の整備に努め、情報提供とサービス向上を図る。 ・図書等 2,655 冊購入（一般書、新書、大型活字、辞典類、リクエスト本、地域資料、ティーンズ、健康・医療関連図書、児童向け英語教材図書等） ・視聴覚資料（CD、DVD）20 点購入	年間	7,411
図書館運営事業 ・図書館協議会経費 ・行事 ・広報活動 ・館内利用 ・レファレンス、資料管理 ・インターネットによる蔵書検索及び予約受付 ・その他	図書館の運営及び各種事業を展開する。 ・図書館運営について協議する。（委員8名） ・わらべうたであそぼう！ ・ちいちゃいおはなし会 ・おはなし会とおりがみあそび・おおきいおはなし会 ・にんぎょうげき大会 ・図書館子育て支援講座（わらべうたであそぼう！＜乳児向け＞）（アフターブックスタート～絵本を楽しもう） ・横溝英一絵本原画展・杉崎行恭講演会（図書館をたのしむ会・二宮、にのみやおはなし会と共催） ・図書館年報発行 ・図書館だより、図書館だより録音版発行 ・図書館だより PR 版 ・図書館ホームページ、ツイッターでお知らせ等掲載 ・小中学生にすすめたい本発行 ・AV ブース視聴 マイクロリーダー利用 利用者用インターネット端末の設置 ・複写サービス ・学校図書館連絡会議、3市2町公立図書館連絡協議会 ・小・中学生総合学習利用	年3回 月1回 月1回 月1回 年1回 6・11・2月 11月 7月 年1回 年2回 年1～2回 年間 年1回 年間 年間 年2回 年間	28,953

	<ul style="list-style-type: none"> <li>・中学生職場体験学習の受入</li> <li>・二宮高校・神奈川大学インターンシップ受入</li> <li>・視覚障害者への図書館だより録音版の郵送サービス</li> <li>・町内団体貸出サービス</li> <li>・図書館託児サービス</li> <li>・ブックスタート（健康づくり課と共催・ブックスタートパックの提供）</li> <li>・修理ボランティア</li> <li>・録音ボランティア</li> <li>・書架整理ボランティア</li> <li>・図書リサイクルコーナーの設置</li> <li>・雑誌リサイクルコーナーの設置</li> <li>・盗難防止ゲート更新工事</li> <li>・健康・医療関連図書コーナー書架増設</li> </ul>	<p>年間</p> <p>年間</p> <p>年間</p> <p>年間</p> <p>月1回</p> <p>年6回</p> <p>年間</p> <p>年12回</p> <p>年6回</p> <p>10月</p> <p>7月</p>	
	<ul style="list-style-type: none"> <li>・こどものほんコーナーの相談員の配置</li> </ul>	<p>夏季期間</p> <p>毎日</p> <p>夏季以外</p> <p>月3~4回</p>	
	<ul style="list-style-type: none"> <li>・二宮ゆかりの人物ガイドブック増補改訂版の作成・発行</li> </ul>	<p>2月</p>	

#### 4. 文化財保護

事業名	説明	時期	予算額
文化財保護普及啓発事業	<p>文化財の保護、郷土資料の保管と共に知識の普及啓発を図る。</p> <ul style="list-style-type: none"> <li>・文化財保護について審議する。 （委員5名）</li> <li>・バーチャル郷土館の充実</li> <li>・町指定文化財管理費用12件を補助する。</li> <li>・伊達時氏の日記を書物にし発行。その案内を兼ねて記念講演を実施する。</li> </ul>	<p>年間</p>	<p>2,122</p>
<p>伝統芸能保存事業</p> <ul style="list-style-type: none"> <li>・民俗芸能のつどい</li> <li>・民俗芸能保存会連絡協議会補助金</li> </ul>	<p>郷土に伝わる伝統芸能を保存する。</p> <ul style="list-style-type: none"> <li>・伝統芸能を公開（発表）する。</li> <li>・民俗芸能保存会連絡協議会に補助金を支出して支援する。</li> </ul>	<p>10月</p> <p>年間</p>	<p>579</p>
埋蔵文化財調査事業	<p>埋蔵文化財包蔵地内の開発行為において、必要に応じて試掘調査を行う。</p>	<p>年間</p>	<p>1,365</p>

5. 生涯学習振興

事業名	説明	時期	予算額
家庭・地域教育推進事業  ・PTA 家庭教育学級  ・PTA 指導者研修会  ・子どもチャレンジ教室 ・放課後子ども教室  ・神奈川大学包括協定事業	家庭・地域教育の充実のため、講座・研修会等の開催や団体間のネットワークをめざす。  ・五校合同事業等 PTA 活動に対する補助  ・PTA 指導者の資質の向上を図り、活動の充実をめざす。  ・子どもの体験活動の場の提供  ・子どもの居場所づくりと地域の人材活用。  ・神奈川大学との包括協定の一環として、湘南ひらつかキャンパス内で小学生を対象とした講座を開催。	年間  4月  年間 9月～11月  年1回	676
にのみや町民大学推進事業  ・町民大学講座  ・身近な余暇ガイド事業	町民の多様な学習ニーズに応えるとともに、学習機会の拡充をめざし、町民が主体となった生涯学習の推進を図る。  ・多様な学習ニーズに応えた学習機会の提供  ・余暇ガイドホームページの更新	年間  年間	316
文化振興事業  ・文化祭  ・ラディアン・ピアノマラソンコンサート  ・文化の振興	町民の文化活動を奨励し、文化振興を図る。  ・文化団体や町民の文化活動の成果を発表する場として開催。  ・スタインウェイピアノを演奏する機会を提供し、ピアノに親しんでもらう。  ・ラディアンホールで行われる文化的な事業(演奏会等)への補助	10月  3月  年間	421
人権教育推進事業  ・人権教育研修会	人権尊重意識を高める講座を開催  ・人権に関する研修会を開催	年1回	53
生涯学習センター管理運営事業	センター施設等維持管理及び運営を行う。  ・大規模修繕に向けた現況調査を委託する。  ・無料公衆無線LAN（フリーWi-Fi）を設置する。		63,643
ふたみ記念館管理運営事業	ふたみ記念館の管理及び運営を行う。	年間	3,204
ITコーナー管理運営事業	ラディアン IT コーナーの管理運営を行う。	年間	1,458



## 6. 生涯スポーツ

事業名	説明	時期	予算額
スポーツ推進委員活動事業	町内各種の団体と連携し、スポーツ振興を図る（委員 20 名）。	年間	775
社会体育推進事業	町民を対象に、各種スポーツ教室を開催し、スポーツ振興を図る。又、社会体育振興のため町体育協会を中心とする各種団体に補助をしてスポーツ振興及びスポーツ団体の強化を図る。	年間	1,146
町内一周継走大会事業	町内一周継走大会を開催し、体育の振興と町民の交流を図る。	12月	158
二宮町体育祭事業	町民の体力づくりとスポーツ、レクリエーションの普及のため実施する。	10月	707
テニスコート 施設管理運営事業	緑が丘・ラディアンテニスコートを維持管理し、スポーツの振興を図る。	年間	624
武道館 施設管理運営事業	武道館を維持管理し、スポーツの振興を図る。	年間	948
町立体育館 施設管理運営事業	町民のスポーツ活動の場として活用するため維持管理する。	年間	10,493
町民運動場 施設管理運営事業	町民が屋外でいつでも体育活動ができるよう維持管理する。	年間	12,720
山西プール 施設管理運営事業	夏休みにプールを開設し、町民の体力づくりと水泳の普及を図る。	7～8月	8,612

## 7. 町民温水プール

事業名	説明	時期	予算額
町民温水プール 施設管理運営事業	年間使用できるプールを通して町民の体力・健康づくり、水泳の普及を図る。	年間	59,638

## 7 社会教育関係者数

### 社会教育委員・社会教育主事・指導員等設置数

委 員	市 町					
	項 目	平塚市	秦野市	伊勢原市	大磯町	二宮町
社会教育委員	学 校 教 育 関 係 者	3	2	2	1	1
	社 会 教 育 関 係 者	5	5	7	3	3
	家 庭 教 育 関 係 者	1	2	1	2	2
	学 識 経 験 者	2	4	1	3	1
	公 募 により 選 考 した 者	2	0	1	2	0
	任 期 〔 開 催 数 〕	②〔4〕	②〔4〕	②〔4〕	②〔3〕	②〔6〕
社会教育主事	教育委員会(事務局)勤務者	0	2	3	2	1
	その他(公民館等)勤務者	7	0	2	0	0
社会教育指導員	市 町 費	0	0	2	2	1
	県 費 補 助	0	0	0	0	0
公民館運営審議会 (協議会)委員	学 校 教 育 関 係 者	0	20	1	0	0
	社 会 教 育 関 係 者	0	60	8	0	0
	家 庭 教 育 関 係 者	0	19	1	0	0
	学 識 経 験 者	0	12	1	0	0
	任 期 〔 開 催 数 〕		②〔2〕	②〔4〕		
図書館協議会委員	学 校 教 育 関 係 者	2	3	2	1	3
	社 会 教 育 関 係 者	1	1	2	1	1
	学 識 経 験 者	1	2	2	2	2
	家庭教育の向上に資する活動を行う者	1	2	0	2	2
	公 募 により 選 考 した 者	1	0	1	0	0
	任 期 〔 開 催 数 〕	②〔4〕	②〔3〕	②〔2〕	②〔2〕	②〔3〕

平塚市は全公民館に各館13人の運営委員を設置。

秦野市の公民館運営審議会(協議会)委員は、公民館運営協議会、各館の協議会委員の合計。

秦野市の社会教育主事：教育委員会(事務局)勤務者は、事務委任[補助執行]先の首長部局勤務者を含む。

伊勢原市の公運審教は、社会教育委員が兼務。

## 8 社会教育施設

### (1) 社会教育関係施設数（市町立のみ）

施設		市 町	平塚市	秦野市	伊勢原市	大磯町	二宮町
①	公 民 館		26	11	7	0	0
②	図 書 館		4	1	1	2	1
③	博 物 館 等		2	3	1	2	1
④	児 童 館 等		4	18	7	1	8
⑤	市民センター及び文化会館等		1	1	1	0	0
⑥	青少年会館・青少年の家等		2	2	2	0	0
⑦	生涯学習センター等		0	0	0	1	1
⑧ 体 育 施 設	(イ) 体 育 館		2	1	2	0	1
	(ロ) 武 道 館		1	0	1	1	1
	(ハ) 陸 上 競 技 場		1	1	0	1	0
	(ニ) テニスコート（箇所）		3	4	3	1	2
	(ホ) 野 球 場（箇所）		5	1	3	1	0
	(ヘ) プ ー ル（箇所）		4	2	1	1	2
	(ト) そ の 他		2	11	3	1	1

⑦生涯学習センター等は、福祉会館・老人福祉センター・老人憩いの家等の福祉関係施設を除いた施設。

### (2) 社会教育施設設置計画

	平塚市	秦野市	伊勢原市	大磯町	二宮町
10年					生涯学習センター 新築工事
11年		秦野市立 宮永岳彦記念 美術館新築工事		大磯町生涯学習館 開館	11月開館
12年		10月開館			
13年	土屋公民館 整備事業				
14年	6月開館	秦野市立堀川 公民館新築工事			
15年		2月開館			
17年	歴史的建造物 保存・活用事業 旧横浜ゴム平塚製造所 記念館	歴史物語波多野氏 物語事業、軽便鉄 道歴史継承事業			
18年		くずは青少年野外 センター再整備事 業(17・18年度)			
19年		表丹沢野外活動 センター7月開設	高部屋公民館改修 事業基本設計		
20年			高部屋公民館改修 事業実施設計	生涯学習館整備 生沢プール休止	
21年	4月 開館	中原公民館 新築事業	高部屋公民館改修 事業 改修工事		
22年		4月開館		生涯学習館、図書 館（ギャラリー・会 議室）、郷土資料館 （研修室）、武道館 施設使用有料化	
23年	大野公民館新築事業 基本設計				ふたみ記念館 10月開館
24年	実施設計				
25年	新築工事				
26年					
27年					
28年					
29年		はだの浮世絵 ギャラリー開設		旧吉田茂邸開館	
30年	崇善地区地 域交流・市 民活動拠点 づくり推進 事業（崇善 公民館）	吉沢公民館 新築工事 基本・実施 設計委託	千村児童館閉館 （6月）	大田公民館 解体除却工事設計	
31年	4月開館				

(3) 社会教育施設一覧

① 公民館

電話番号の市外局番はすべて(0463)です。

施設名	所在地	電話	休館日
平塚市中央公民館	〒254-0047 平塚市 追分1-20	34-2111	第1・第3月曜日を除いた月曜日、月曜日が祝日の場合の翌火曜日、年末年始(中央公民館)
平塚市立			
崇善公民館	〒254-0045 平塚市 見附町30-2	31-1920	
須賀公民館	〒254-0806 夕陽ヶ丘60-32	21-2152	
松原公民館	〒254-0032 八千代町2-23	21-6186	
富士見公民館	〒254-0054 中里11-21	31-2256	
花水公民館	〒254-0815 桃浜町34-34	31-3824	
なでしこ公民館	〒254-0825 撫子原12-54	35-1254	
大野公民館	〒254-0018 東真土2-12-1	55-0711	
八幡公民館	〒254-0073 西八幡1-10-22	23-5528	
四之宮公民館	〒254-0014 四之宮3-20-26	55-0655	
中原公民館	〒254-0061 御殿2-17-38	32-7372	
松が丘公民館	〒254-0077 東中原2-17-19	33-6311	
大原公民館	〒254-0074 大原1-15	34-5011	
南原公民館	〒254-0065 南原2-15-1	33-9800	
神田公民館	〒254-0013 田村3-12-5	55-0239	
横内公民館	〒254-0002 横内2506	54-0118	
大神公民館	〒254-0012 大神2391-1	55-5040	
岡崎公民館	〒259-1212 岡崎3634	58-1286	
豊田公民館	〒254-0084 南豊田366-1	32-7373	
城島公民館	〒254-0004 小鍋島271-1	55-1525	
金目公民館	〒259-1201 南金目966	58-0101	
金田公民館	〒259-1216 入野108-1	31-2136	
土屋公民館	〒259-1205 土屋1864-1	58-0833	
吉沢公民館	〒259-1204 上吉沢395	58-0880	
旭南公民館	〒254-0911 山下1096-1	31-2255	
旭北公民館	〒254-0903 河内440	32-2221	
秦野市立			月1回の保守・点検日及び年末年始
西公民館	〒259-1315 秦野市 柳町2-5-36	88-0003	
南公民館	〒257-0014 今泉598	81-3001	
北公民館	〒259-1302 菩提354-3	75-1678	
大根公民館	〒257-0003 南矢名3-16-22	77-7421	
東公民館	〒257-0028 東田原1538-3	82-3232	
鶴巻公民館	〒257-0007 鶴巻2182	76-0463	
上公民館	〒259-1332 菖蒲1587-16	87-0212	
渋沢公民館	〒259-1326 渋沢上2-9-1	87-7751	
本町公民館	〒257-0041 入船町12-2	84-5100	
南が丘公民館	〒257-0013 南が丘4-2	84-6411	
堀川公民館	〒259-1305 堀川203-1	87-4111	
伊勢原市立			月曜日、祝日、年末年始 ただし、中央公民館は第1・第3月曜日及び文化の日を開館
中央公民館	〒259-1133 伊勢原市 東大竹1-21-1	93-7500	
大山公民館	〒259-1107 大山303-1	93-5708	
高部屋公民館	〒259-1111 西富岡1143-1	94-3857	
比々多公民館	〒259-1104 坪ノ内307	92-6961	
成瀬公民館	〒259-1114 高森1840-2	95-1096	
大田公民館	〒259-1123 下谷1473	95-4375	
伊勢原南公民館	〒259-1133 東大竹854	92-1210	

② 図書館

施設名	所在地	電話	休館日
平塚市中央図書館 平塚市図書館A V L	〒254-0041 平塚市浅間町12-41	31-0415	毎週月曜日(祝日を除く)、月曜日が祝日の場合の翌火曜日、月末(月末日が土曜日・日曜日・祝日の場合は開館)、年末年始、特別整理期間
平塚市北図書館	〒254-0013 平塚市田村3-12-5	53-1232	
平塚市西図書館	〒254-0911 平塚市山下760-3	36-3555	
平塚市南図書館	〒254-0813 平塚市袖ヶ浜20-1	21-3080	
秦野市立図書館 秦野市視聴覚ライブラリー	〒257-0015 秦野市平沢94-1	81-7012	毎週月曜日(祝日にあたる日は開館し、翌平日が休館)、資料整理休館日(おおむね毎月最後の金曜日)、年末年始、資料特別整理期間(年1回、おおむね8日以内)
伊勢原市立図書館 伊勢原市A V L	〒259-1142 伊勢原市田中76	92-3500	毎週月曜日(祝日を除く)、祝日の翌日、原則毎月第1水曜日、年末年始、特別点検整備期間(通常9月・3月に実施)
大磯町立図書館	〒254-0003 大磯町大磯992	61-3002	毎週月曜日、年末年始、毎月第1木曜日
大磯町立図書館国府分館	〒254-0114 大磯町月京6-10	71-9977	同上
二宮町図書館	〒259-0123 二宮町二宮1240-10	72-6913	毎週月曜日、祝日の翌日、毎月末日、年末年始、特別館内整理休館

③ 博物館等

施設名	所在地	電話	休館日
平塚市博物館	〒254-0041 平塚市浅間町12-41	33-5111	毎週月曜日(祝日を除く)、月曜日が祝日の場合の翌火曜日、館内整理日、年末年始、館内くじよう期間
平塚市美術館	〒254-0073 平塚市西八幡1-3-3	35-2111	毎週月曜日、月曜日が祝日の場合の翌火曜日、年末年始
秦野市立桜土手古墳展示館	〒259-1304 秦野市堀山下380-3	87-5542	毎週月曜日、祝日の翌日、年末年始
秦野市宮永岳彦記念美術館	〒257-0001 秦野市鶴巻北3-1-2	78-9100	毎週月曜日(祝日の場合は翌日の平日)、12月28日～1月2日
はだの浮世絵ギャラリー	〒257-0015 秦野市平沢94-1		毎週月曜日(祝日にあたる日は開館し、翌平日が休館)、年末年始、作品展示替期間(年6回、おおむね7日)、その他秦野市立図書館の休館日に準ずる
伊勢原市立子ども科学館	〒259-1142 伊勢原市田中76	92-3600	毎週月曜日(夏休み期間中・祝日を除く)、祝日の翌日、原則毎月第1水曜日、年末年始、特別点検整備期間(通常9月と3月に実施)
大磯町郷土資料館	〒255-0005 大磯町西小磯446-1	61-4700	毎週月曜日(祝日の場合は翌火曜日)、館内整理日(毎月1日)、12月29日～1月4日
旧吉田茂邸	〒255-0005 大磯町西小磯418	61-4777	毎週月曜日(祝日の場合は翌火曜日)、館内整理日(毎月1日)、12月29日～1月4日
二宮町ふたみ記念館	〒259-0124 二宮町山西1953-1	70-3210	毎週月・火曜日(祝日の場合は開館し翌日休館)、年末年始

④ 児童館等

施設名	所在地	電話	休館日
平塚市横内子どもの家	〒254-0002 平塚市横内2517-1	53-1430	毎月第3日曜日、年末年始
平塚市山城子どもの家	〒254-0911 平塚市山下726-6	35-8893	
平塚市みなと子どもの家	〒254-0805 平塚市高浜台27-5	23-2815	
平塚市大野子どもの家	〒254-0075 平塚市中原3-5-22	32-6960	
秦野市曲松児童センター	〒259-1321 秦野市曲松1-3-18	88-2321	月1回の保守点検日、年末年始
秦野市末広ふれあいセンター	〒257-0037 秦野市末広町6-53	82-4936	
秦野市立いずみ児童館	〒257-0014 秦野市今泉98-1	81-5466	
秦野市立渋沢児童館	〒259-1322 秦野市渋沢2141	88-0617	
秦野市立谷戸児童館	〒257-0027 秦野市西田原923	81-5464	
秦野市立堀山下児童館	〒259-1304 秦野市堀山下843	88-0335	
秦野市立戸川児童館	〒259-1306 秦野市戸川684	75-1867	
秦野市立沼代児童館	〒259-1331 秦野市堀西482-3	88-3511	
秦野市立平沢児童館	〒257-0015 秦野市平沢979-4	81-8206	
秦野市立ほうらい児童館	〒257-0031 秦野市曾屋5798-3(ほうらい会館内)	81-8310	
秦野市立千村児童館	〒259-1324 秦野市千村4-10-32	88-4010	平成30年6月閉館
秦野市立北矢名児童館	〒257-0006 秦野市北矢名214-1	77-4555	
秦野市立横野児童館	〒259-1307 秦野市横野609-1	75-2285	
秦野市立柳川児童館	〒259-1334 秦野市柳川54-1	88-7068	

施設名	所在地	電話	休館日
秦野市立広畑児童館	〒257-0004 秦野市下大槻410-3	77-7515	月曜日、祝日、年末年始
秦野市立西大竹児童館	〒257-0012 秦野市西大竹218-1	81-2650	
秦野市立堀川児童館	〒259-1305 秦野市堀川103-1	87-5590	
秦野市立三屋台児童館	〒259-1306 秦野市戸川154-1	75-3148	
伊勢原市大原児童館	〒259-1132 伊勢原市桜台1-31-5		
伊勢原市沼目児童館	〒259-1126 伊勢原市沼目2-3-28		
伊勢原市高森台児童館	〒259-1115 伊勢原市高森台2-1-76		
伊勢原市つきみの児童館	〒259-1126 伊勢原市沼目4-24-1		
伊勢原市七五三引児童館	〒259-1141 伊勢原市上粕屋790-イ		
伊勢原市藤野児童館	〒259-1101 伊勢原市日向1278		
伊勢原市板戸児童館	〒259-1145 伊勢原市板戸831-9		
大磯町裡道児童館	〒255-0003 大磯町大磯1253-イ		
上町児童館	〒259-0123 二宮町二宮146-6		
越地児童館	〒259-0124 二宮町山西759		
下町児童館	〒259-0123 二宮町二宮373-9		
茶屋児童館	〒259-0124 二宮町山西448-10		
百合が丘児童館	〒259-0133 二宮町百合が丘3-2-1	72-3617	
富士見が丘児童館	〒259-0122 二宮町富士見が丘1-27-23		
釜野児童館	〒259-0124 二宮町山西1574-1		
松根児童館	〒259-0121 二宮町松根10-18		

⑤ 市民センター及び文化会館等

施設名	所在地	電話	休館日
平塚市民センター	〒254-0045 平塚市見附町15-1	32-2235	月曜日、祝日の翌日、年末年始
秦野市文化会館	〒257-0015 秦野市平沢82	81-1211	火曜日、祝日の翌日、年末年始
伊勢原市民文化会館	〒259-1188 伊勢原市田中348	92-2300	月曜日（祝日の場合はその翌日）、年末年始

⑥ 青少年会館・青少年の家等

施設名	所在地	電話	休館日
平塚市青少年会館	〒254-0041 平塚市浅間町12-41	32-7029	月曜日、年末年始
平塚市びわ青少年の家	〒259-1205 平塚市土屋2710-1	59-0871	月曜日、月曜日が祝日の場合の翌火曜日、年末年始
表丹沢野外活動センター	〒259-1302 秦野市菩提2046-5	75-0725	毎月第2月曜日、年末年始
はだのこども館	〒257-0042 秦野市寿町3-12	81-7011	
伊勢原市青少年センター	〒259-1142 伊勢原市田中316-1	94-7171	月曜日（点検日、一部の祝日）年末年始等
日向ふれあい学習センター	〒259-1101 伊勢原市日向2191	92-1074	火曜日、祝日の翌日、年末年始

⑦ 生涯学習センター等

施設名	所在地	電話	休館日
大磯町生涯学習館	〒255-0001 大磯町高麗2-14-20	61-0676	毎月第4月曜日、年末年始
二宮町生涯学習センター	〒259-0123 二宮町二宮1240-10	72-6911	月曜日（祝日は除く）、祝日の翌日、年末年始、その他臨時休館

⑧ 体育施設

(イ) 体育館

施設名	所在地	電話	休館日
トッケイセキュリティ平塚総合体育館	〒254-0074 平塚市大原1-1	35-2255	月曜日、月曜日が祝日の場合は一番近い平日、年末年始
ひらつかサン・ライフアリーナ	〒254-0026 平塚市中堂246-1	25-0011	年末年始等
秦野市総合体育館	〒257-0015 秦野市平沢101-1	84-3333	毎月第3月曜日、月曜日が祝日の場合の翌火曜日、年末年始
伊勢原市青少年センター	〒259-1142 伊勢原市田中316-1	94-7171	月曜日（点検日、一部の祝日）年末年始等
伊勢原市体育館	〒259-1111 伊勢原市西富岡320	92-3536	月曜日（祝日を除く）、年末年始
二宮町立体育館	〒259-0124 二宮町山西218-10	71-9981	月曜日（祝日は除く）、月曜日祝日の翌日、年末年始

(ロ) 武道館

施設名	所在地	電話	休館日
平塚市青少年会館	〒254-0041 平塚市浅間町12-41	32-7029	月曜日、年末年始
伊勢原市立武道館	〒259-1131 伊勢原市伊勢原3-17-30	94-3555	月曜日（祝日を除く）、年末年始
大磯町立武道館	〒255-0003 大磯町大磯1075-1	61-4100	
二宮町武道館	〒257-0123 二宮町二宮961-25	72-6981	年末年始

(ハ) 陸上競技場

施設名	所在地	電話	備考
Shonan BMW スタジアム平塚	〒254-0074 平塚市大原1-1	33-4455	
秦野市中央運動公園陸上競技場	〒257-0015 秦野市平沢148	82-1324	
大磯運動公園	〒259-0111 大磯町国府本郷2126-1	61-8822	

(ニ) テニスコート

施設名	所在地	電話	備考
桃浜町庭球場	〒254-0815 平塚市桃浜町34-18	31-7971	
軟式庭球場	〒254-0013 平塚市田村9-25-1	55-9997	
平塚市総合公園	〒254-0074 平塚市大原1-1	35-2233	
秦野市中央運動公園テニスコート	〒257-0015 秦野市平沢148	82-1324	
秦野市おおね公園テニスコート	〒257-0007 秦野市鶴巻940	77-7888	
なでしこ運動広場	〒257-0005 秦野市上大槻190	81-2828	
秦野市立野緑地庭球場	〒257-0013 秦野市南が丘1-2-1	82-5023	
チャンピオンサザかわテニスコート	〒259-1146 伊勢原市鈴川33	92-3536	
東富岡公園テニスコート	〒259-1112 伊勢原市東富岡998-5	92-3536	
市ノ坪公園テニスコート	〒259-1146 伊勢原市鈴川8	92-3536	
大磯運動公園テニスコート	〒259-0111 大磯町国府本郷2126-1	61-8822	
二宮町緑が丘テニスコート	〒259-0131 二宮町緑が丘1-11-1	72-6981	
ラディアンテニスコート	〒259-0123 二宮町二宮1222-2	72-6981	

## (ホ) 野球場

施設名	所在地	電話	備考
大神スポーツ広場	〒254-0012 平塚市大神3450	31-3060	
王御住運動広場	〒259-1212 平塚市岡崎3269-63	31-3060	
須賀公園	〒254-0806 平塚市夕陽ヶ丘21	23-1111	
バッティングパレス相石 スタジアムひらつか	〒254-0074 平塚市大原1-1	33-1166	
土沢野球場	〒259-1204 平塚市上吉沢1689番地の1	31-3060	
中栄信金スタジアム秦野	〒257-0015 秦野市平沢148	82-1324	
いせはらサンシャインスタジアム	〒259-1111 伊勢原市西富岡320	92-3536	
チャンピオンすずかわ野球場	〒259-1146 伊勢原市鈴川33	92-3536	
市ノ坪公園自由広場	〒259-1146 伊勢原市鈴川8	92-3536	
大磯運動公園	〒259-0111 大磯町国府本郷2126-1	61-8822	

## (ヘ) プール

施設名	所在地	電話	備考
湘南海岸公園プール	〒254-0805 平塚市高浜台32-1	23-1111	
大久保公園プール	〒254-0063 平塚市諏訪町28-1	23-1111	無料
大神公園プール	〒254-0012 平塚市大神2336	23-1111	無料、利用者は平塚市民に限る
トクセイセキュリテイ 平塚総合体育館	〒254-0074 平塚市大原1-1	35-2255	
秦野市中央運動公園水泳プール	〒257-0015 秦野市平沢148	82-1324	
秦野市おおね公園温水プール	〒257-0007 秦野市鶴巻940	77-7888	
チャンピオンすずかわプール	〒259-1146 伊勢原市鈴川33	92-3536	
町営照ヶ崎プール	〒255-0003 大磯町大磯1398	61-4100	
町営山西プール	〒259-0124 二宮町山西2033-1		
二宮町民温水プール	〒259-0131 二宮町中里308	72-6030	

## (ト) その他

施設名	所在地	電話	備考
土沢多目的広場	〒259-1204 平塚市上吉沢1689番地の1	31-3060	
湘南ひらつかパークゴルフ場	〒259-1204 平塚市上吉沢1579番地の1	58-9300	
ペコちゃん公園はだの	〒257-0015 秦野市平沢148	82-1324	
末広自由広場	〒257-0037 秦野市末広町6-25	84-3333	
なでしこ運動広場	〒257-0005 秦野市上大槻190	81-2828	
立野緑地スポーツ広場	〒257-0013 秦野市南が丘5-2-17	82-5023	
寺山スポーツ広場	〒257-0023 秦野市寺山130	84-3333	
栃窪スポーツ広場	〒259-1323 秦野市栃窪589	84-3333	
テクノスポーツ広場	〒259-1304 秦野市堀山下88-17	84-3333	
秦野市立おおね公園	〒257-0007 秦野市鶴巻940	77-7888	多目的広場
〃	〒257-0007 秦野市 〃	〃	ゲートボール場
〃	〒257-0007 秦野市 〃	〃	スケーティング場
サンライフ鶴巻	〒257-0007 秦野市鶴巻1768-1	78-2330	
こどもスポーツ広場	〒259-1138 伊勢原市神戸120		
大田すこやかスポーツ広場	〒259-1123 伊勢原市下谷1475-1		
上満寺多目的スポーツ広場	〒259-1138 伊勢原市神戸8-1		
岩田孝八記念室内競技場	〒259-0103 大磯町虫窪7	71-3650	
二宮町民運動場	〒259-0124 二宮町山西2023-1	71-8032	



## 9 社会教育関係団体

### (1) PTA連絡協議会および組織状況

(会員数のT会員は内数)

連絡協議会名	会長所属校	事務局	加盟団体	会員数、( )はT会員
平塚市PTA 連絡協議会	山城中	平塚市立山城中学校 Tel 0463-34-2530	小 28 中 15	小 10,855人(808) 中 6,463人(463)
秦野市PTA 連絡協議会	鶴巻中	秦野市立鶴巻中学校 Tel 0463-78-3769	小 13 中 9	小 6,722人(459) 中 3,954人(284)
伊勢原市PTA 連絡協議会	成瀬小	伊勢原市立成瀬小学校 Tel 0463-95-2360	小 10 中 4	小 4,122人(304) 中 2,412人(160)
中郡PTA 連絡協議会	大磯中	大磯町立大磯中学校 Tel 0463-61-0073	小 5 中 4	小 2,314人(153) 中 1,360人(101)

\*大磯町P連会長所属校……大磯町立大磯小学校 Tel 61-0140 幼稚園3団体を含む。

\*二宮町P連会長所属校……二宮町立一色小学校 Tel 71-1543

### (2) PTA団体 (H30.5.1現在) (会員数のT会員は内数)

電話番号の市外局番はすべて(0463)です。

市町	団体名(PTA)	所在地	電話	会員数、( )はT会員
平塚市	崇善小	〒254-0041 平塚市浅間町4-3	32-0158	580(51)
	港小	〒254-0806 夕陽ヶ丘22-1	21-0412	570(37)
	松原小	〒254-0031 天沼7-10	21-0413	479(30)
	富士見小	〒254-0054 中里10-1	31-0049	616(44)
	花水小	〒254-0814 龍城ヶ丘5-62	31-0843	900(55)
	旭小	〒254-0903 河内307	32-0136	459(30)
	大野小	〒254-0018 東真土2-1-1	55-1065	480(31)
	中原小	〒254-0061 御殿2-8-9	31-0949	338(22)
	豊田小	〒254-0085 豊田宮下552	31-1522	217(21)
	神田小	〒254-0013 田村6-1-1	55-0006	322(22)
	城島小	〒254-0004 小鍋島608-3	55-1550	177(19)
	岡崎小	〒259-1212 岡崎3430	58-0158	375(28)
	金田小	〒259-1216 入野514	58-1128	433(29)
	土屋小	〒259-1205 土屋3004-2	58-1414	89(15)
	吉沢小	〒259-1204 上吉沢465	58-0432	335(26)
	大原市	金目小	〒259-1201 南金目907	58-0020
横内小		〒254-0002 横内2687	55-2530	363(31)
八幡小		〒254-0016 東八幡3-8-1	22-3773	282(24)
南原小		〒254-0065 南原1-11-31	32-7882	224(19)
真土小		〒254-0019 西真土4-3-1	54-0627	444(30)
松が丘小		〒254-0077 東中原1-12-2	54-1624	278(24)
相模小		〒254-0013 田村6-9-1	55-0022	318(24)
なでしこ小		〒254-0824 花水台42-1	34-1600	332(22)
勝原小		〒254-0914 高村45	34-2520	366(30)
松延小		〒254-0901 纏226	31-9551	444(33)
みずほ小	〒259-1207 北金目2-39-1	59-2191	444(32)	
山下小	〒254-0911 山下801-3	34-4746	422(35)	
大原小	〒254-0074 大原1-14	33-2225	194(17)	

市町	団体名 ( P T A )	所 在 地	電 話	会員数、 ( )はT会員
平塚市	江 陽 中	〒254-0041 平塚市浅間町8-1	2 1 - 0 4 1 4	5 8 2 ( 3 8 )
	太 洋 中	〒254-0805 高浜台7-1	2 1 - 0 4 1 9	3 5 8 ( 2 6 )
	春 日 野 中	〒254-0054 中里33-1	3 1 - 0 4 2 0	3 5 3 ( 2 7 )
	浜 岳 中	〒254-0814 龍城ヶ丘4-26	3 1 - 0 4 7 9	6 5 0 ( 3 9 )
	大 野 中	〒254-0077 東中原1-12-1	5 5 - 1 5 6 8	5 7 3 ( 3 6 )
	神 田 中	〒254-0013 田村4-31-1	5 4 - 1 6 2 3	4 0 3 ( 3 1 )
	土 沢 中	〒259-1205 土屋2244	5 8 - 6 6 8 0	1 9 8 ( 2 0 )
	金 旭 中	〒259-1219 広川12	5 8 - 0 1 5 1	5 9 1 ( 3 6 )
	中 原 中	〒254-0061 御殿4-5-1	3 3 - 2 1 5 1	4 9 3 ( 3 3 )
	大 住 中	〒254-0005 城所649	5 4 - 0 6 2 6	3 2 6 ( 2 8 )
	山 城 中	〒254-0914 高村166	3 4 - 2 5 3 0	4 6 2 ( 3 3 )
	神 明 中	〒254-0014 四之宮1-10-1	2 3 - 6 2 1 5	4 8 0 ( 3 4 )
	金 目 中	〒259-1201 南金目1013-2	5 8 - 8 5 5 8	3 8 8 ( 2 8 )
	横 内 中	〒254-0002 横内1948-3	5 5 - 8 1 3 1	1 9 3 ( 2 2 )
旭 陵 中	〒254-0905 日向岡2-9-1	5 9 - 0 4 0 0	4 1 3 ( 3 2 )	
秦野市	本 町 小	〒257-0044 秦野市文京町1-5	8 1 - 1 6 1 0	6 2 6 ( 4 5 )
	東 小	〒257-0023 寺山512	8 1 - 1 6 2 0	4 4 6 ( 3 6 )
	南 小	〒257-0014 今泉699	8 1 - 1 6 3 0	9 2 6 ( 5 4 )
	北 小	〒259-1302 菩提380	7 5 - 1 6 4 0	6 1 9 ( 4 0 )
	大 根 小	〒257-0003 南矢名4-29-1	7 7 - 1 6 5 0	4 4 6 ( 3 0 )
	広 畑 小	〒257-0004 下大槻174-4	7 7 - 5 4 4 5	1 6 7 ( 1 6 )
	渋 沢 小	〒259-1326 渋沢上1-12-1	8 8 - 7 0 6 6	6 4 4 ( 4 3 )
	末 広 小	〒257-0037 末広町6-6	8 2 - 5 2 5 5	5 6 0 ( 4 2 )
	南 が 丘 小	〒257-0013 南が丘4-1	8 2 - 8 4 0 0	5 8 8 ( 3 5 )
	堀 川 小	〒259-1305 堀川105-3	8 8 - 4 8 0 9	3 8 9 ( 2 6 )
	西 小	〒259-1312 並木町8-1	8 8 - 0 0 1 3	5 4 9 ( 3 5 )
	上 小	〒259-1334 柳川25-3	8 8 - 0 2 7 4	6 5 ( 1 3 )
	鶴 巻 小	〒257-0007 鶴巻2240-1	7 8 - 3 2 6 2	6 9 7 ( 4 4 )
	本 町 中	〒257-0057 富士見町1-1	8 1 - 0 3 4 2	6 1 5 ( 4 5 )
	東 中	〒257-0023 寺山509	8 1 - 0 0 8 2	2 8 0 ( 2 3 )
	南 中	〒257-0054 緑町16-1	8 1 - 0 1 1 3	5 0 5 ( 3 3 )
	北 中	〒259-1307 横野101	7 5 - 1 7 1 7	3 8 1 ( 2 8 )
	大 根 中	〒257-0003 南矢名4-28-1	7 7 - 0 4 4 6	4 1 6 ( 3 1 )
南 が 丘 中	〒257-0013 南が丘1-6	8 2 - 8 4 0 2	3 4 7 ( 2 5 )	
渋 沢 中	〒259-1322 渋沢2030	8 7 - 2 5 2 7	3 9 6 ( 3 1 )	
鶴 巻 中	〒257-0007 鶴巻2220	7 8 - 3 7 6 9	3 7 9 ( 2 8 )	
西 中	〒259-1315 柳町2-5-1	8 8 - 0 0 2 2	6 3 5 ( 4 0 )	
伊勢原市	伊 勢 原 小	〒259-1131 伊勢原市伊勢原4-1-1	9 5 - 2 5 1 9	5 2 5 ( 3 9 )
	大 山 小	〒259-1107 大山209	9 5 - 2 0 1 4	5 4 ( 1 3 )
	高 部 屋 小	〒259-1111 西富岡1090-1	9 5 - 2 5 6 9	3 7 7 ( 2 6 )
	比 々 多 小	〒259-1138 神戸521-1	9 5 - 2 3 0 7	5 0 8 ( 3 2 )
	成 瀬 小	〒259-1114 高森1481-3	9 5 - 2 3 6 0	6 0 1 ( 3 9 )
	大 田 小	〒259-1123 下谷1471-1	9 5 - 1 0 6 4	4 1 1 ( 3 1 )
	桜 台 小	〒259-1132 桜台4-16-1	9 5 - 2 7 8 7	5 2 4 ( 4 1 )
	緑 台 小	〒259-1114 高森482	9 3 - 4 7 1 7	2 8 4 ( 2 2 )
	竹 園 小	〒259-1135 岡崎6611-1	9 3 - 4 7 1 8	4 1 8 ( 2 9 )
	石 田 小	〒259-1116 石田1168-1	9 2 - 8 1 1 1	4 2 0 ( 3 2 )
	山 王 中	〒259-1141 上粕屋804-2	9 5 - 2 3 6 2	6 0 5 ( 4 1 )
	成 瀬 中	〒259-1114 高森2-22-1	9 5 - 1 3 0 9	6 5 7 ( 4 0 )
伊 勢 原 中	〒259-1132 桜台4-2-1	9 5 - 2 5 3 9	7 8 1 ( 5 0 )	
中 沢 中	〒259-1143 下糟屋231-1	9 4 - 5 7 5 6	3 6 9 ( 2 9 )	
大磯町	大 磯 小	〒255-0004 大磯町東小磯3	6 1 - 0 1 4 0	7 3 1 ( 4 7 )
	国 府 小	〒259-0114 月京18-1	7 1 - 0 4 0 0	5 5 7 ( 3 2 )
	大 磯 中	〒255-0004 東小磯261	6 1 - 0 0 7 3	3 9 1 ( 2 7 )
	国 府 中	〒259-0114 月京40-1	7 1 - 0 4 1 0	3 3 8 ( 2 4 )
二宮町	二 宮 小	〒259-0123 二宮町二宮872-1	7 1 - 0 1 5 7	5 2 5 ( 3 5 )
	一 色 小	〒259-0133 百合が丘2-7	7 1 - 1 5 4 3	1 7 3 ( 1 8 )
	山 西 小	〒259-0124 山西1401	7 2 - 3 7 7 7	3 2 8 ( 2 1 )
	二 宮 中	〒259-0123 二宮54-2	7 1 - 0 2 6 9	3 5 3 ( 2 7 )
	二 宮 西 中	〒259-0125 川匂323	7 1 - 3 1 1 6	2 7 8 ( 2 3 )

(3) 地域婦人団体連絡協議会および組織状況

市 町	問い合わせ先	電 話	単位団体数	会員数
平 塚 市	平塚市教育委員会社会教育課	0 4 6 3-3 5 - 8 1 2 3	14	2939
秦 野 市	秦野市市民部生涯学習文化振興課	0 4 6 3-8 4 - 2 7 9 2	6	355
伊 勢 原 市	伊勢原市教育委員会社会教育課	0 4 6 3-9 3 - 7 5 0 0	1	101

\*平塚市は、地域婦人団体連絡会

(4) 管内地域婦人団体（各市町単位）

市 町	単 位 名	会 員 数	市 町	単 位 名	会 員 数
平 塚 市	宮の前自治会婦人部	480	平 塚 市	錦町婦人部（30年度再開）	185
	宮松町自治会婦人部	342		纏の会	190
	明石町会婦人部	950		小 計	2,939
	やよい会（豊原）	23	秦 野 市	本町婦人会	30
	紅谷町婦人部	42		東婦人会	48
	サニープラザ婦人会	70		南婦人会	52
	コンフォール婦人部	220		西婦人会	144
	藤和平塚コープ婦人部	80		上婦人会	25
	チュリス平塚婦人部	143		大根婦人会	56
	セレストタワー婦人部	99		小 計	355
浅間町婦人部	105	伊勢原市	伊勢原婦人会	101	
花水会	10	合 計		3,395	

# 10 文 化 財

## (1) 文化財指定数

項目	市町名	平塚市	秦野市	伊勢原市	大磯町	二宮町	合計
国指定数		3	1	12	3	0	19
県指定数		8	5	14	12	1	40
市町指定数		46	37	37	29	13	162
国登録数		1	14	10	3	0	28
合計		58	57	73	47	14	249

## (2) 文化財保護委員

市町	区分	文化財保護委員			任期
		男	女	計	
平塚市		6	1	7	2
秦野市		5	2	7	2
伊勢原市		6	1	7	2
大磯町		5	1	6	2
二宮町		5	0	5	2

## (3) 国指定文化財

	種類	名 称	指定年月日	所在地	備考
平塚市	彫刻	木造不動明王立像	昭8. 1.23	下吉沢 712	1 軀
	建造物	光明寺 本堂内厨子 (付) 前立聖観世音菩薩像	昭45. 6.17	南金目 896	1 基
	史跡	五領ヶ台貝塚	昭47. 7.29	広川 735-3 他	
秦野市	無形	義太夫節浄瑠璃	平11. 6.21		1 人
伊勢原市	建造物	宝城坊 旧本堂内厨子	昭43. 4.25	日向 1644	1 棟
	〃	〃 本堂	平7.12.26	〃	1 棟
	彫刻	〃 木造薬師如来両脇侍像	明33. 4. 7	〃	3 軀
	〃	〃 木造阿弥陀如来坐像	大6. 4. 5	〃	1 軀
	〃	〃 木造薬師如来坐像	〃	〃	1 軀
	〃	〃 木造日光・月光菩薩立像	大14. 4.24	〃	2 軀
	〃	〃 木造四天王立像	〃	〃	4 軀
	〃	〃 木造十二神将立像	〃	〃	12 軀
	〃	大山寺 鉄造不動明王及二童子像	昭3. 8.17	大山 724	3 軀
	〃	宝城坊 木造獅子頭	平28.8.17	日向 1644	2 面
	工芸	宝城坊 銅鐘、暦応三年二月十五日の銘あり	大14. 4.24	日向 1644	1 口
史跡	伊勢原八幡台石器時代住居跡	昭9.12.28	東大竹・八幡台1丁目	2ヶ所	
大磯町	彫刻	王福寺 木造薬師如来坐像	昭2. 4.25	寺坂 639	1 軀
	〃	善福寺 木造伝了源坐像	平4. 6.22	高麗 1-7-7	1 軀
	無形民俗	大磯の左義長	平9.12.15		

## (4) 県指定重要文化財

	種 類	名 称	指定年月日	所 在 地	備 考
平塚市	工 芸	光明寺 銅鐘	昭38. 9. 20	南金目 896	1 口
	建 造 物	妙覚寺 四脚門	昭48. 12. 21	上吉沢 388	1 棟
	〃	光明寺 観音堂 (本堂)	昭54. 2. 16	南金目 896	1 棟
	彫 刻	光明寺 木造金剛力士立像	平 3. 2. 8	〃	2 軀
	〃	高林寺 木造大日如来坐像	〃	四之宮 3-2-51	1 軀
	有形民俗	正福寺 正福寺の庚申塔	平18. 2. 14	大島 813	1 基
	〃	長楽寺 長楽寺の庚申塔	〃	札幌町 15-42	1 基
	無形民俗	相模人形芝居 前鳥座	昭57. 2. 9	四之宮	
秦野市	彫 刻	宝蓮寺 木造大日如来坐像	昭49. 4. 19	蓑毛 674	1 軀
	天然記念物	鶴巻の大ケヤキ	昭28. 12. 22	鶴巻南4-23	1 本
	史 跡	二子塚古墳	昭58. 8. 30	下大槻 330	1 基
	無形民俗	相模のささら踊り	平20. 2. 5	秦野ささら踊り保存会	
	考古資料	秦野市平沢同明遺跡出土の弥生前期壺形土器	平15. 2. 10	桜土手古墳展示館	1 点
伊勢原市	彫 刻	大山寺 木造不動明王坐像	昭59. 11. 22	大山 724	1 軀
	〃	宝城坊 十二神将立像	平18. 2. 14	日向 1644	12 軀
	絵 画	上粕屋 比比多神社 板絵著色歌川国経筆美人図絵馬	昭35. 11. 4	上粕屋 1764	1 面
	工 芸	三之宮 比々多神社 うずらみか	昭31. 8. 17	三ノ宮 1472	1 個
	〃	高部屋神社 銅鐘	昭44. 12. 2	下糟屋 2202	1 口
	〃	宝城坊 錦幡・唐櫃	昭55. 2. 15	日向 1644	1 具
	〃	八坂神社 銅鐘	平 2. 2. 13	沼目 2-3-30	1 口
	無形民俗	大山阿夫利神社の倭舞及び巫子舞	昭28. 12. 22	大山355	
	有形民俗	宝城坊 獅子頭	昭30. 11. 1	日向 1644	2 個
	〃	〃 大太鼓	〃	〃	1 個
	天然記念物	大福寺の大クスノキ	昭30. 5. 10	伊勢原2-11-29	
	〃	宝城坊の二本杉	昭30. 11. 1	日向1644	
	〃	大山の原生林	昭41. 10. 15	大山宇阿夫利山6-1及び43-6	
	〃	日向薬師の寺林	平 3. 2. 8	日向宇日向山1639-2他	
大磯町	彫 刻	慶覚院 木造地藏菩薩坐像	昭49. 7. 12	高麗 2-9-48	1 軀
	〃	善福寺 木造阿弥陀如来立像	昭57. 8. 31	高麗 1-7-7	1 軀
	〃	六所神社 木造武装神形立像 木造女神形立像	平21. 2. 3	国府本郷 935	2 軀
	無形民俗	国府祭	昭40. 10. 1		
	〃	西小磯の七夕行事	平20. 2. 5	西小磯	
	史 跡	釜口古墳	昭29. 3. 30	大磯字前谷原	1 基
	〃	楊谷寺谷戸横穴群	昭41. 7. 19	字楊谷寺谷戸	20 基
	〃	庄ヶ久保横穴群	〃	国府本郷字庄ヶ久保	9 基
	〃	タレコ谷戸西横穴群	〃	虫窪字タレコ谷戸	37 基
	天然記念物	大磯高麗山の自然林	昭47. 3. 31	高麗 山南斜面	
	〃	鷹取神社の社叢林	平 4. 2. 14	生沢 1401 他	
	〃	大磯照ヶ崎のアオバト集団飛来地	平 8. 2. 13	大磯 1398-2地先	
二宮町	天然記念物	ナシ、モモ原木群	昭47. 7. 21	二宮 1217	

## (5) 国登録文化財

	種 別	名 称	登録年月日	所 在 地	備 考
平塚市	有形文化財	旧横浜ゴム平塚製造所記念館	平16. 7. 23	浅間町 1-1	1 棟
秦野市	有形文化財	猿渡堰堤	平15. 3. 18	堀山下、戸川地内	1 基
	〃	山ノ神堰堤	〃	〃	〃
	〃	戸川堰堤	〃	〃	〃
	〃	宇山商事店舗兼主屋	平29. 6. 28	寿町4-18	1 棟
	〃	五十嵐商店店舗兼主屋	平29. 10. 27	本町2-2687	〃
	〃	〃 第一号倉庫	〃	〃	〃
	〃	〃 第二号倉庫	〃	〃	〃
	〃	〃 第三号倉庫	〃	〃	〃
	〃	〃 第四号及び第五号倉庫	〃	〃	〃
	〃	蓑毛大日堂	〃	蓑毛字上川原721ほか	〃
	〃	蓑毛不動堂	〃	〃	〃
	〃	蓑毛地藏堂	〃	〃	〃
	〃	蓑毛大日堂仁王門	〃	〃	〃
	〃	曾屋水道	平29. 10. 13	水神町1857-1 他6筆等	〃
伊勢原市	有形文化財	山口家住宅・主屋	平10. 9. 2	上粕屋 山口氏	1 棟
	〃	〃 離れ	〃	〃	〃
	〃	八段堰堤	平16. 7. 23	大山	1 基
	〃	元滝堰堤	〃	〃	〃
	〃	袋町堰堤	〃	〃	〃
	〃	小澤家住宅 主屋	平19. 5. 15	西富岡 小澤氏	1 棟
	〃	〃 表門	〃	〃	〃
	〃	〃 庭塀	〃	〃	〃
	〃	高部屋神社本殿	平28. 2. 25	下糟屋 高部屋神社	〃
〃	高部屋神社拝殿及び弊殿	〃	〃	〃	
大磯町	有形文化財	旧木下家別邸	平24. 2. 23	北本町1007イ号二	1 棟
	〃	日本基督教団大磯教会礼拝堂	平28. 2. 25	茶屋町1348-1	1 棟
	〃	〃 門柱及び塀	〃	〃	1 所

発行	平成30年7月
発行所	神奈川県教育委員会教育局中教育事務所
所長	吉田 浩二
編集	指導課社会教育担当
発行所	平塚市西八幡1-3-1
TEL	0463-22-2711
FAX	0463-23-0599

