

4. 神奈川県内への観光客の動向特性

問 16 から問 23 は、「神奈川県内に来訪した観光客」が対象。問 13「宿泊地」および「宿泊しない訪問地」の回答から、神奈川県内に来訪した（予定含む）回答者数を算出した。

【春夏季調査結果】

調査場所	全地点計					
			羽田		神奈川	
	回答数	比率	回答数	比率	回答数	比率
問13 県内宿泊・訪問						
県内来訪あり(宿泊or訪問)	3,717	86.1%	719	54.4%	2,998	100.0%
県内来訪なし	602	13.9%	602	45.6%	0	0.0%
無回答	0	0.0%	0	0.0%	0	0.0%
合計 n=母数	4,319	100.0%	1,321	100.0%	2,998	100.0%
問16~23n(=神奈川県内来訪あり)	3,717		719		2,998	

【秋季調査結果】

調査場所	全地点計					
			羽田		神奈川	
	回答数	比率	回答数	比率	回答数	比率
問13 県内宿泊・訪問						
県内来訪あり(宿泊or訪問)	3,756	84.1%	500	41.4%	3,256	100.0%
県内来訪なし	708	15.9%	708	58.6%	0	0.0%
無回答	0	0.0%	0	0.0%	0	0.0%
合計 n=母数	4,464	100.0%	1,208	100.0%	3,256	100.0%
問16~23n(=神奈川県内来訪あり)	3,756		500		3,256	

【冬季調査結果】

調査場所	全地点計					
			羽田		神奈川	
	回答数	比率	回答数	比率	回答数	比率
問13 県内宿泊・訪問						
県内来訪あり(宿泊or訪問)	3,372	80.6%	432	34.7%	2,940	100.0%
県内来訪なし	814	19.4%	814	65.3%	0	0.0%
無回答	0	0.0%	0	0.0%	0	0.0%
合計 n=母数	4,186	100.0%	1,246	100.0%	2,940	100.0%
問16~23n(=神奈川県内来訪あり)	3,372		432		2,940	

【調査全体】

調査場所	全地点計					
			羽田		神奈川	
	回答数	比率	回答数	比率	回答数	比率
問13 県内宿泊・訪問						
県内来訪あり(宿泊or訪問)	10,845	83.6%	1,651	43.7%	9,194	100.0%
県内来訪なし	2,124	16.4%	2,124	56.3%	0	0.0%
無回答	0	0.0%	0	0.0%	0	0.0%
合計 n=母数	12,969	100.0%	3,775	100.0%	9,194	100.0%
問16~23n(=神奈川県内来訪あり)	10,845		1,651		9,194	

調査全体

「実態調査回答総数」 (12,969 人)

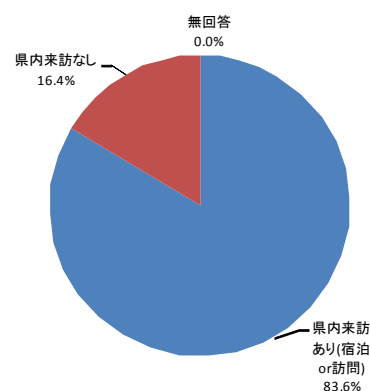
「神奈川県内来訪なし」 (2,124 人)

「神奈川県内来訪あり」 (10,845 人)

※問 16 から問 23 は集計対象外

※問 16 から問 23 の合計 n

実態調査(n=12,969)



問 16 神奈川県内での宿泊費用

神奈川県内（横浜、鎌倉、箱根など）の宿泊費用（予定含む）はどの程度ですか。
 （1人当たりの金額を数値で記入して下さい）
 ※この設問は個人旅行の方のみ回答して下さい。

神奈川県内での宿泊費は、以下のような結果であった。
 また、泊数別の平均金額も以下のように整理をした。

■神奈川県内での宿泊費

1泊の平均宿泊金額			
区分	全地点計	羽田	神奈川
春夏季調査	11,767 円	10,251 円	11,969 円
秋季調査	14,806 円	11,099 円	15,109 円
冬季調査	14,371 円	10,532 円	14,567 円
調査全体	13,786 円	10,614 円	14,055 円

* 宿泊費用の算出方法

- ① 外貨通貨を日本円に換算
- ② 回答者の宿泊費用を宿泊日数で割り 1 泊の宿泊金額を算出
- ③ 1 泊あたりの費用の合計を全体回答者数で割り 1 泊の宿泊金額の平均を算出
- ④ 1 泊1,000円未満及び100,000円を越すものは対象外とする

全体

区分	春夏季調査		秋季調査		冬季調査		調査全体	
	n	平均金額	n	平均金額	n	平均金額	n	平均金額
1泊の平均金額	361	12,884 円	528	15,708 円	552	14,452 円	1441	14,519 円
2泊の平均金額	191	11,712 円	216	11,948 円	187	12,886 円	594	12,167 円
3泊の平均金額	44	6,561 円	36	13,222 円	25	12,237 円	105	10,196 円
4泊の平均金額	23	11,433 円	27	10,535 円	25	14,798 円	75	12,231 円
5泊の平均金額	89	10,019 円	109	17,685 円	56	19,296 円	254	15,354 円
合計	708	11,767 円	916	14,806 円	845	14,371 円	2469	13,786 円

羽田

区分	春夏季調査		秋季調査		冬季調査		調査全体	
	n	平均金額	n	平均金額	n	平均金額	n	平均金額
1泊の平均金額	18	13,850 円	34	12,359 円	17	16,000 円	69	13,645 円
2泊の平均金額	18	11,622 円	14	8,429 円	18	6,156 円	50	8,760 円
3泊の平均金額	11	4,879 円	7	7,381 円	0	0 円	18	5,852 円
4泊の平均金額	10	11,275 円	6	7,183 円	0	0 円	16	9,741 円
5泊の平均金額	26	8,688 円	8	16,605 円	6	8,167 円	40	10,194 円
合計	83	10,251 円	69	11,099 円	41	10,532 円	193	10,614 円

神奈川

区分	春夏季調査		秋季調査		冬季調査		調査全体	
	n	平均金額	n	平均金額	n	平均金額	n	平均金額
1泊の平均金額	343	12,833 円	494	15,939 円	535	14,403 円	1372	14,563 円
2泊の平均金額	173	11,721 円	202	12,192 円	169	13,603 円	544	12,481 円
3泊の平均金額	33	7,121 円	29	14,632 円	25	12,237 円	87	11,095 円
4泊の平均金額	13	11,554 円	21	11,493 円	25	14,798 円	59	12,907 円
5泊の平均金額	63	10,568 円	101	17,770 円	50	20,632 円	214	16,319 円
合計	625	11,969 円	847	15,109 円	804	14,567 円	2276	14,055 円

■神奈川県内での宿泊日数

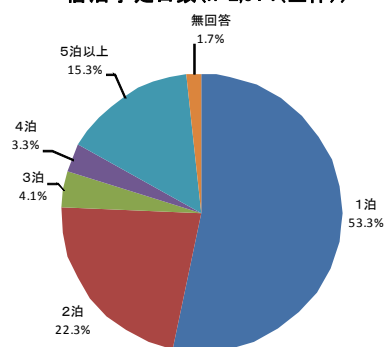
調査全体でみると、「1泊」が53.3%と最も多く、「2泊」(22.3%)「5泊以上」(15.3%)と続いている。神奈川でも比率はほぼ同様である。

調査時期でみると、秋季と冬季は「1泊」が5割を超えて、春夏季より比率が高くなっている。

【春夏季調査結果】

区分	調査場所		全地点計					
			羽田		神奈川			
	回答数	比率	回答数	比率	回答数	比率		
1泊	385	47.7%	27	19.6%	358	53.5%		
2泊	207	25.7%	26	18.8%	181	27.1%		
3泊	46	5.7%	13	9.4%	33	4.9%		
4泊	41	5.1%	20	14.5%	21	3.1%		
5泊以上	115	14.3%	47	34.1%	68	10.2%		
無回答	13	1.6%	5	3.6%	8	1.2%		
合計 n=母数	807	100.0%	138	100.0%	669	100.0%		

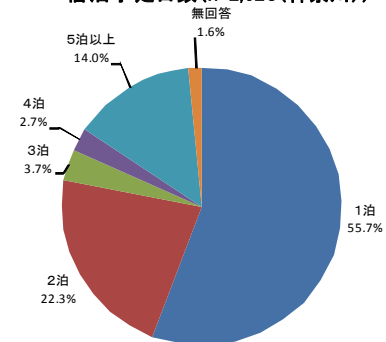
宿泊予定日数(n=2,914(全体))



【秋季調査結果】

区分	調査場所		全地点計					
			羽田		神奈川			
	回答数	比率	回答数	比率	回答数	比率		
1泊	563	54.6%	40	46.0%	523	55.3%		
2泊	230	22.3%	14	16.1%	216	22.9%		
3泊	40	3.9%	9	10.3%	31	3.3%		
4泊	28	2.7%	6	6.9%	22	2.3%		
5泊以上	146	14.1%	16	18.4%	130	13.8%		
無回答	25	2.4%	2	2.3%	23	2.4%		
合計 n=母数	1,032	100.0%	87	100.0%	945	100.0%		

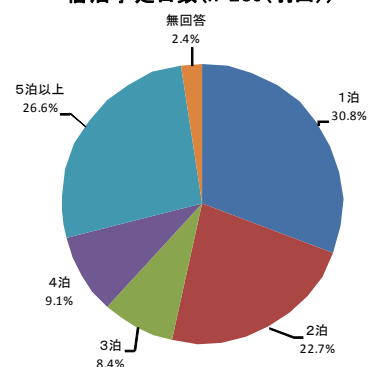
宿泊予定日数(n=2,628(神奈川))



【冬季調査結果】

区分	調査場所		全地点計					
			羽田		神奈川			
	回答数	比率	回答数	比率	回答数	比率		
1泊	605	56.3%	21	34.4%	584	57.6%		
2泊	213	19.8%	25	41.0%	188	18.5%		
3泊	34	3.2%	2	3.3%	32	3.2%		
4泊	28	2.6%	0	0.0%	28	2.8%		
5泊以上	184	17.1%	13	21.3%	171	16.9%		
無回答	11	1.0%	0	0.0%	11	1.1%		
合計 n=母数	1,075	100.0%	61	100.0%	1,014	100.0%		

宿泊予定日数(n=2,86(羽田))



【国籍別・神奈川県内での宿泊日数】

国籍別でみると、台湾、香港、オーストラリアは「1泊」が6割を超えて多くなっている。米国は「5泊以上」が3割を超えて全体より2割以上高くなっている。

また、昨年度から1泊の割合が34.5%から54.2%と約20%増加している。特に1泊の割合が台湾で23.3%、中国で24.2%増加している。

区分	合計 n=母数	1泊	2泊	3泊	4泊	5泊以上
全体	2,865	1,553	650	120	97	445
	100.0%	54.2%	22.7%	4.2%	3.4%	15.5%
米国	336	126	64	15	9	122
	100.0%	37.5%	19.0%	4.5%	2.7%	36.3%
中国	349	200	62	10	10	67
	100.0%	57.3%	17.8%	2.9%	2.9%	19.2%
韓国	223	122	48	20	10	23
	58.2%	54.7%	1.7%	0.7%	0.3%	0.8%
台湾	501	313	103	22	19	44
	100.0%	62.5%	20.6%	4.4%	3.8%	8.8%
イギリス	126	52	43	1	11	19
	100.0%	41.3%	34.1%	0.8%	8.7%	15.1%
香港	281	192	72	9	3	5
	100.0%	68.3%	25.6%	3.2%	1.1%	1.8%
オーストラリア	121	81	25	4	2	9
	100.0%	66.9%	20.7%	3.3%	1.7%	7.4%
その他	922	462	232	39	33	156
	100.0%	50.1%	25.2%	4.2%	3.6%	16.9%

■神奈川県内での宿泊施設の形態

調査全体でみると、「ホテル」が 28.7%、「旅館」が 55.4%であった。神奈川でも比率はほぼ同様である。また、昨年度はホテルと旅館の割合が同程度であったのに対し、今年度は旅館の割合はホテルの約 2 倍である。これは、先述した「箱根、湯河原」の宿泊地の割合が昨年度より増加していることが要因と考えられる。

調査時期でみると、秋季の旅館利用は 6 割を超えて、他の季より 1 割ほど高くなっている。

宿泊日数 (n=2,928 (全体))
(n= 280 (羽田))
(n=2,648 (神奈川))

【春夏季調査結果】

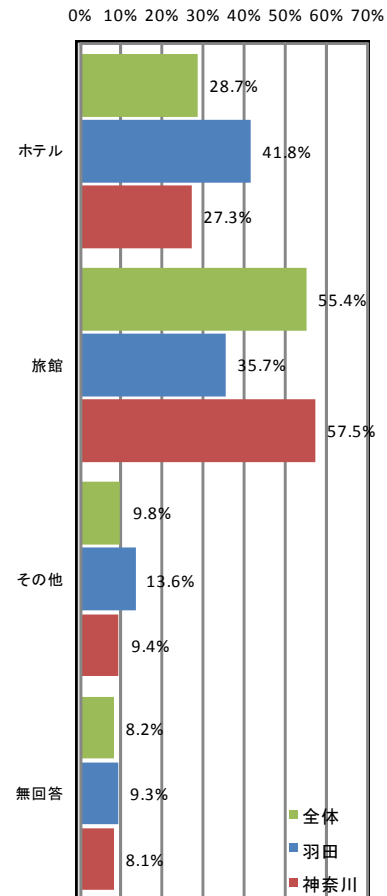
調査場所	全地点計					
			羽田		神奈川	
区分	回答数	比率	回答数	比率	回答数	比率
ホテル	266	33.3%	58	44.3%	208	31.1%
旅館	426	53.3%	33	25.2%	393	58.7%
その他	70	8.8%	20	15.3%	50	7.5%
無回答	61	7.6%	20	15.3%	41	6.1%
合計	823	-	131	-	692	-
n	800		131		669	

【秋季調査結果】

調査場所	全地点計					
			羽田		神奈川	
区分	回答数	比率	回答数	比率	回答数	比率
ホテル	245	24.0%	34	39.1%	211	22.6%
旅館	631	61.9%	44	50.6%	587	62.9%
その他	57	5.6%	7	8.0%	50	5.4%
無回答	108	10.6%	3	3.4%	105	11.3%
合計	1,041	-	88	-	953	-
n	1,020		87		933	

【冬季調査結果】

調査場所	全地点計					
			羽田		神奈川	
区分	回答数	比率	回答数	比率	回答数	比率
ホテル	328	29.6%	25	40.3%	303	29.0%
旅館	565	51.0%	23	37.1%	542	51.8%
その他	160	14.4%	11	17.7%	149	14.2%
無回答	71	6.4%	3	4.8%	68	6.5%
合計	1,124	-	62	-	1,062	-
n	1,108		62		1,046	



問 17 神奈川県内での食費

神奈川県内での食費（予定含む）はどの程度ですか。（1人当たりの金額を数値で記入して下さい）＊ツアーの方はツアーに含まれる食事以外の費用を回答して下さい。

神奈川県内での食費は、以下のような結果であった。

■神奈川県内での食費

区分	1人あたりの食費金額		
	全地点計	羽田	神奈川
春夏季調査	5,799 円	6,498 円	5,688 円
秋季調査	5,976 円	5,894 円	5,982 円
冬季調査	5,742 円	5,890 円	5,732 円
調査全体	5,840 円	6,161 円	5,809 円

*算出方法はP14の食費費用と同様

■神奈川県内での食事内容

調査全体でみると、「和食・ラーメン」が38.6%でもっとも多く、「和食・寿司」(32.8%)、「和食・てんぷら」(21.6%)と続いている。神奈川でみても比率はほぼ同様である。

調査時期でみると、「和食・寿司」は春夏季に比べ冬期は1割ほど低くなっている。

【春夏季調査結果】

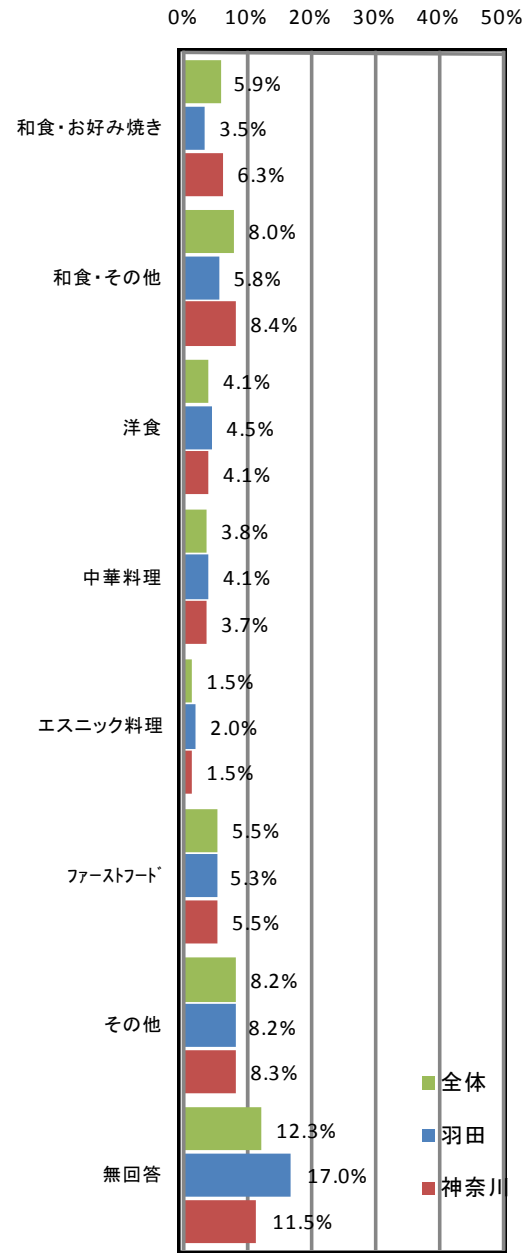
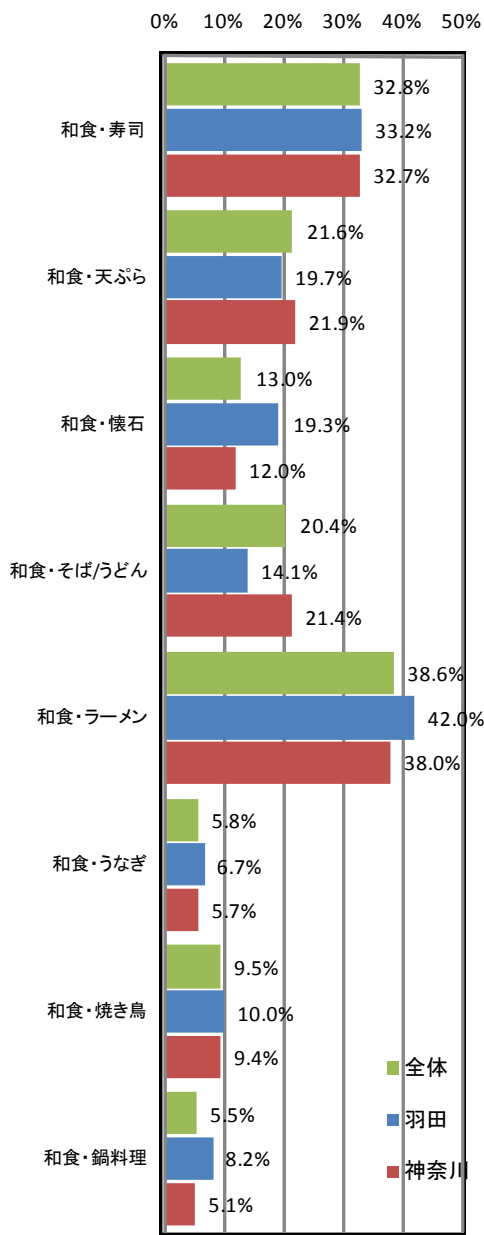
【秋季調査結果】

調査場所 区分	全地点計						全地点計					
			羽田		神奈川				羽田		神奈川	
	回答数	比率	回答数	比率	回答数	比率	回答数	比率	回答数	比率	回答数	比率
和食・寿司	1,385	38.3%	270	37.6%	1,115	38.5%	1,185	31.6%	132	26.4%	1,053	32.4%
和食・天ぷら	812	22.4%	166	23.1%	646	22.3%	812	21.6%	78	15.6%	734	22.6%
和食・懐石	521	14.4%	127	17.7%	394	13.6%	490	13.1%	91	18.2%	399	12.3%
和食・そば/うどん	765	21.2%	105	14.6%	660	22.8%	707	18.8%	44	8.8%	663	20.4%
和食・ラーメン	1,290	35.7%	317	44.1%	973	33.6%	1,486	39.6%	191	38.2%	1,295	39.8%
和食・うなぎ	274	7.6%	63	8.8%	211	7.3%	203	5.4%	20	4.0%	183	5.6%
和食・焼き鳥	458	12.7%	86	12.0%	372	12.8%	327	8.7%	38	7.6%	289	8.9%
和食・鍋料理	216	6.0%	59	8.2%	157	5.4%	177	4.7%	34	6.8%	143	4.4%
和食・お好み焼き	248	6.9%	30	4.2%	218	7.5%	236	6.3%	13	2.6%	223	6.9%
和食・その他	224	6.2%	35	4.9%	189	6.5%	348	9.3%	32	6.4%	316	9.7%
洋食	200	5.5%	36	5.0%	164	5.7%	127	3.4%	15	3.0%	112	3.4%
中華料理	168	4.6%	37	5.1%	131	4.5%	72	1.9%	3	0.6%	69	2.1%
エスニック料理	75	2.1%	20	2.8%	55	1.9%	39	1.0%	5	1.0%	34	1.0%
ファーストフード	245	6.8%	49	6.8%	196	6.8%	172	4.6%	12	2.4%	160	4.9%
その他	306	8.5%	28	3.9%	278	9.6%	203	5.4%	66	13.2%	137	4.2%
無回答	537	14.8%	139	19.3%	398	13.7%	566	15.1%	95	19.0%	471	14.5%
合計	7,724	-	1,567	-	6,157	-	7,150	-	869	-	6,281	-
n	3,617		719		2,898		3,754		500		3,254	

【冬季調査結果】

調査場所 区分	全地点計					
			羽田		神奈川	
	回答数	比率	回答数	比率	回答数	比率
和食・寿司	797	27.5%	77	34.2%	720	26.9%
和食・天ぷら	590	20.4%	41	18.2%	549	20.5%
和食・懐石	323	11.1%	60	26.7%	263	9.8%
和食・そば/うどん	620	21.4%	54	24.0%	566	21.2%
和食・ラーメン	1,186	40.9%	99	44.0%	1,087	40.7%
和食・うなぎ	123	4.2%	14	6.2%	109	4.1%
和食・焼き鳥	189	6.5%	20	8.9%	169	6.3%
和食・鍋料理	176	6.1%	25	11.1%	151	5.6%
和食・お好み焼き	119	4.1%	7	3.1%	112	4.2%
和食・その他	251	8.7%	17	7.6%	234	8.8%
洋食	98	3.4%	14	6.2%	84	3.1%
中華料理	148	5.1%	19	8.4%	129	4.8%
エスニック料理	44	1.5%	4	1.8%	40	1.5%
ファーストフード	144	5.0%	16	7.1%	128	4.8%
その他	338	11.7%	24	10.7%	314	11.7%
無回答	159	5.5%	11	4.9%	148	5.5%
合計	5,305	-	502	-	4,803	-
n	2,899		225		2,674	

食事内容 (n=10,270 (全体))
 (n= 1,444 (羽田))
 (n= 8,826 (神奈川))



問 18 神奈川県内でのお土産購入費用

神奈川県内でのお土産購入費（予定含む）はどの程度ですか。
（1人当たりの金額を数値で記入して下さい）

神奈川県内でのお土産購入費用は、以下のような結果であった。

■神奈川県内での土産購入費

1人あたりの土産金額			
区分	全地点計	羽田	神奈川
春夏季調査	8,595 円	21,174 円	6,336 円
秋季調査	8,042 円	12,795 円	7,353 円
冬季調査	5,274 円	10,830 円	4,396 円
調査全体	7,366 円	15,311 円	6,090 円

■神奈川県内での購入土産品

1割を超えているのは、食品では「和菓子」、「日本茶」、小物等では「人形」、「置物」、衣料品では「洋服」となっている。中でも「和菓子」は5割を超えて他に比べてかなり多くなっている。調査時期において、購入土産品に大きな変動はない。

【春夏季調査結果】

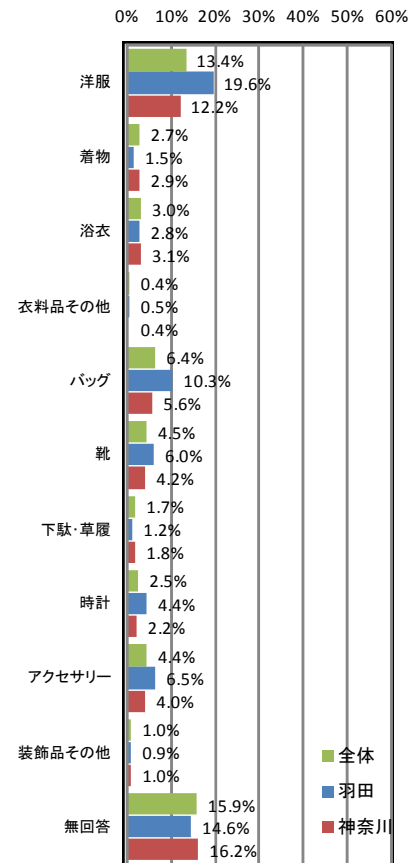
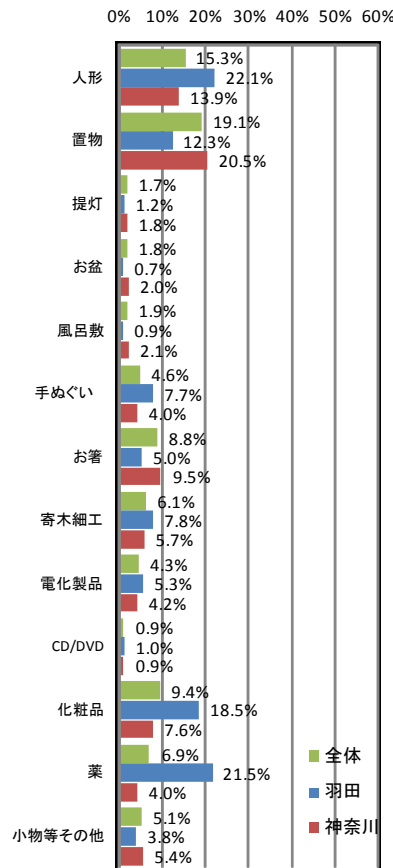
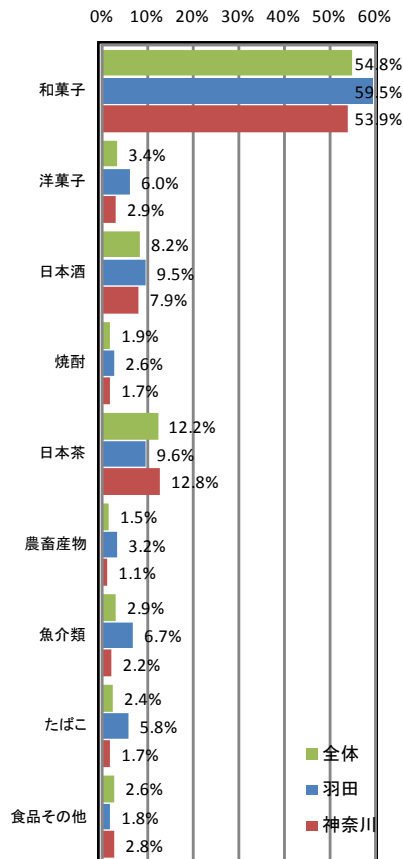
【秋季調査結果】

調査場所	全地点計		羽田		神奈川		全地点計		羽田		神奈川	
	回答数	比率	回答数	比率	回答数	比率	回答数	比率	回答数	比率	回答数	比率
和菓子	1,675	46.7%	390	54.4%	1,285	44.8%	1,792	58.6%	254	55.6%	1,538	59.2%
洋菓子	127	3.5%	50	7.0%	77	2.7%	86	2.8%	19	4.2%	67	2.6%
日本酒	287	8.0%	69	9.6%	218	7.6%	302	9.9%	52	11.4%	250	9.6%
焼酎	75	2.1%	23	3.2%	52	1.8%	64	2.1%	12	2.6%	52	2.0%
日本茶	415	11.6%	83	11.6%	332	11.6%	468	15.3%	33	7.2%	435	16.7%
農畜産物	59	1.6%	26	3.6%	33	1.2%	47	1.5%	17	3.7%	30	1.2%
魚介類	109	3.0%	41	5.7%	68	2.4%	74	2.4%	28	6.1%	46	1.8%
たばこ	110	3.1%	49	6.8%	61	2.1%	60	2.0%	21	4.6%	39	1.5%
食品その他	93	2.6%	18	2.5%	75	2.6%	83	2.7%	6	1.3%	77	3.0%
人形	622	17.4%	184	25.7%	438	15.3%	480	15.7%	65	14.2%	415	16.0%
置物	597	16.7%	80	11.2%	517	18.0%	663	21.7%	51	11.2%	612	23.5%
提灯	67	1.9%	4	0.6%	63	2.2%	46	1.5%	4	0.9%	42	1.6%
お盆	65	1.8%	8	1.1%	57	2.0%	68	2.2%	1	0.2%	67	2.6%
風呂敷	67	1.9%	7	1.0%	60	2.1%	66	2.2%	4	0.9%	62	2.4%
手ぬぐい	201	5.6%	63	8.8%	138	4.8%	115	3.8%	27	5.9%	88	3.4%
お箸	307	8.6%	30	4.2%	277	9.7%	293	9.6%	16	3.5%	277	10.7%
寄木細工	259	7.2%	55	7.7%	204	7.1%	151	4.9%	26	5.7%	125	4.8%
電化製品	184	5.1%	41	5.7%	143	5.0%	129	4.2%	25	5.5%	104	4.0%
CD/DVD	38	1.1%	11	1.5%	27	0.9%	26	0.9%	4	0.9%	22	0.8%
化粧品	345	9.6%	154	21.5%	191	6.7%	266	8.7%	63	13.8%	203	7.8%
薬	301	8.4%	167	23.3%	134	4.7%	196	6.4%	89	19.5%	107	4.1%
小物等その他	168	4.7%	30	4.2%	138	4.8%	138	4.5%	19	4.2%	119	4.6%
洋服	592	16.5%	176	24.5%	416	14.5%	412	13.5%	82	17.9%	330	12.7%
着物	117	3.3%	14	2.0%	103	3.6%	102	3.3%	8	1.8%	94	3.6%
浴衣	140	3.9%	29	4.0%	111	3.9%	100	3.3%	8	1.8%	92	3.5%
衣料品その他	21	0.6%	6	0.8%	15	0.5%	12	0.4%	2	0.4%	10	0.4%
バッグ	296	8.3%	101	14.1%	195	6.8%	198	6.5%	43	9.4%	155	6.0%
靴	198	5.5%	52	7.3%	146	5.1%	135	4.4%	21	4.6%	114	4.4%
下駄・草履	88	2.5%	9	1.3%	79	2.8%	49	1.6%	8	1.8%	41	1.6%
時計	125	3.5%	50	7.0%	75	2.6%	66	2.2%	13	2.8%	53	2.0%
アクセサリ	236	6.6%	63	8.8%	173	6.0%	103	3.4%	23	5.0%	80	3.1%
装飾品その他	37	1.0%	10	1.4%	27	0.9%	24	0.8%	3	0.7%	21	0.8%
無回答	883	24.6%	145	20.2%	738	25.7%	325	10.6%	67	14.7%	258	9.9%
合計	8,904	-	2,238	-	6,666	-	7,139	-	1,114	-	6,025	-
n	3,584		717		2,867		3,056		457		2,599	

【冬季調査結果】

調査場所 区分	全地点計		羽田		神奈川	
	回答数	比率	回答数	比率	回答数	比率
和菓子	1,522	61.7%	264	74.8%	1,258	59.6%
洋菓子	96	3.9%	23	6.5%	73	3.5%
日本酒	158	6.4%	24	6.8%	134	6.3%
焼酎	33	1.3%	5	1.4%	28	1.3%
日本茶	231	9.4%	31	8.8%	200	9.5%
農畜産物	30	1.2%	6	1.7%	24	1.1%
魚介類	84	3.4%	33	9.3%	51	2.4%
たばこ	47	1.9%	19	5.4%	28	1.3%
食品その他	64	2.6%	3	0.8%	61	2.9%
人形	287	11.6%	89	25.2%	198	9.4%
置物	483	19.6%	57	16.1%	426	20.2%
提灯	45	1.8%	10	2.8%	35	1.7%
お盆	33	1.3%	2	0.6%	31	1.5%
風呂敷	36	1.5%	2	0.6%	34	1.6%
手ぬぐい	104	4.2%	28	7.9%	76	3.6%
お箸	200	8.1%	31	8.8%	169	8.0%
寄木細工	141	5.7%	38	10.8%	103	4.9%
電化製品	83	3.4%	15	4.2%	68	3.2%
CD/DVD	20	0.8%	0	0.0%	20	0.9%
化粧品	246	10.0%	65	18.4%	181	8.6%
薬	132	5.4%	73	20.7%	59	2.8%
小物等その他	160	6.5%	9	2.5%	151	7.1%
洋服	220	8.9%	42	11.9%	178	8.4%
着物	25	1.0%	1	0.3%	24	1.1%
浴衣	37	1.5%	6	1.7%	31	1.5%
衣料品その他	4	0.2%	0	0.0%	4	0.2%
バッグ	87	3.5%	13	3.7%	74	3.5%
靴	73	3.0%	18	5.1%	55	2.6%
下駄・草履	18	0.7%	2	0.6%	16	0.8%
時計	39	1.6%	4	1.1%	35	1.7%
アクセサリ	62	2.5%	13	3.7%	49	2.3%
装飾品その他	28	1.1%	1	0.3%	27	1.3%
無回答	243	9.9%	11	3.1%	232	11.0%
合計	5,071	-	938	-	4,133	-
n	2,465		353		2,112	

購入土産品 (n=9,105 (全体))
 (n=1,527 (羽田))
 (n=7,578 (神奈川))



問 19 神奈川県内での交通費、施設等の入場料・見学費用

神奈川県での交通費、施設等の入場料・見学費用（予定含む）はどの程度ですか。

（1人当りの金額を数値で記入してください）

神奈川県内での交通費、施設等の入場・見学費用等は、以下のような結果であった。

1人あたりの交通費等金額			
区 分	全地点計	羽田	神奈川
春夏季調査	4,714 円	5,224 円	4,592 円
秋季調査	4,640 円	4,325 円	4,663 円
冬季調査	3,394 円	1,425 円	3,702 円
調査全体	4,255 円	3,822 円	4,322 円

*算出方法はP15 のその他交通費等の算出と同様

問 20 神奈川県での交通手段

今回の旅行で、神奈川県内では、どのような交通手段を利用していますか。(〇は幾つでも)

調査全体でみると、「電車」が71.3%と最も多く、「観光バス」(28.1%)、「路線バス」(23.0%)と続いている。神奈川でみると「観光バス」は2割強で羽田に比べ5割程度少なくなっている。また、昨年度と比較すると、「観光バス」が6.6%増加しており、特に羽田では39.6%増と倍増している。これは羽田空港を利用する「パッケージツアー」の増加が要因と考えられる。

調査時期でみると、「観光バス」は春夏季が他の季に比べ1割ほど多くなっている。

【春夏季調査結果】

調査場所	全地点計					
			羽田		神奈川	
区分	回答数	比率	回答数	比率	回答数	比率
電車	2,483	66.8%	260	36.2%	2,223	74.1%
観光バス	1,286	34.6%	505	70.2%	781	26.1%
路線バス	677	18.2%	68	9.5%	609	20.3%
タクシー	211	5.7%	47	6.5%	164	5.5%
レンタカー	72	1.9%	13	1.8%	59	2.0%
徒歩	993	26.7%	98	13.6%	895	29.9%
その他	158	4.3%	17	2.4%	141	4.7%
無回答	86	2.3%	20	2.8%	86	2.9%
合計	5,966	-	1,028	-	4,958	-
n	3,717		719		2,998	

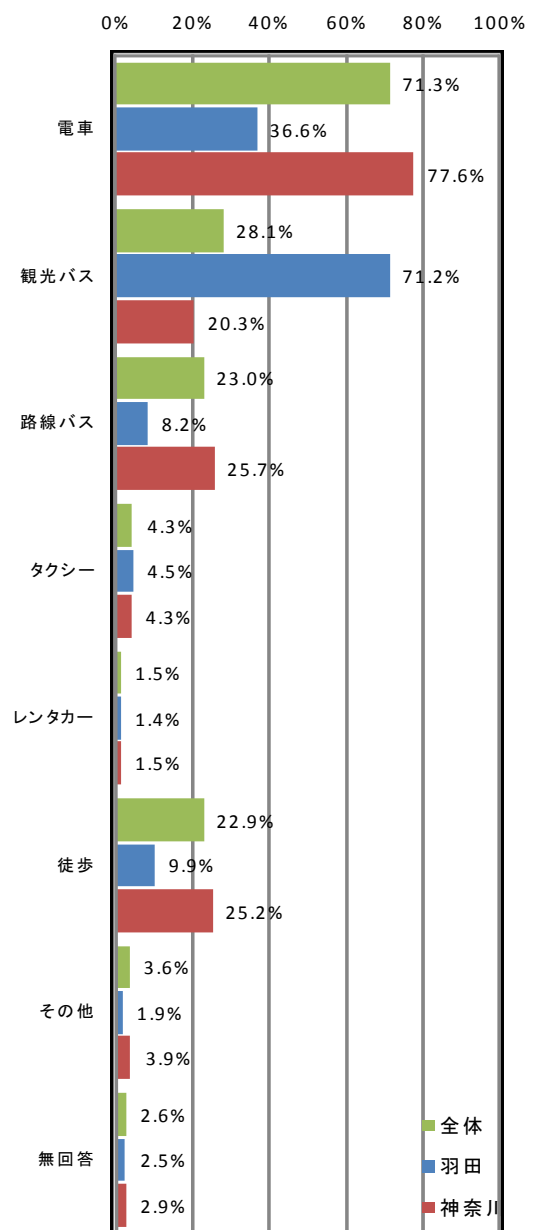
【秋季調査結果】

調査場所	全地点計					
			羽田		神奈川	
区分	回答数	比率	回答数	比率	回答数	比率
電車	2,760	73.5%	192	38.4%	2,568	78.9%
観光バス	992	26.4%	332	66.4%	660	20.3%
路線バス	910	24.2%	26	5.2%	884	27.2%
タクシー	164	4.4%	19	3.8%	145	4.5%
レンタカー	54	1.4%	7	1.4%	47	1.4%
徒歩	930	24.8%	28	5.6%	902	27.7%
その他	123	3.3%	8	1.6%	115	3.5%
無回答	69	1.8%	12	2.4%	57	1.8%
合計	6,002	-	624	-	5,378	-
n	3,755		500		3,255	

【冬季調査結果】

調査場所	全地点計					
			羽田		神奈川	
区分	回答数	比率	回答数	比率	回答数	比率
電車	2,494	74.0%	153	35.6%	2,341	79.6%
観光バス	768	22.8%	339	78.8%	429	14.6%
路線バス	907	26.9%	41	9.5%	866	29.5%
タクシー	95	2.8%	8	1.9%	87	3.0%
レンタカー	36	1.1%	3	0.7%	33	1.1%
徒歩	559	16.6%	38	8.8%	521	17.7%
その他	108	3.2%	6	1.4%	102	3.5%
無回答	131	3.9%	9	2.1%	122	4.1%
合計	5,098	-	597	-	4,501	-
n	3,372		432		2,940	

交通手段 (n=10,845 (全体))
(n= 1,651 (羽田))
(n= 9,194 (神奈川))



問 21 神奈川県を訪問した主な目的

神奈川県内を訪問された主な目的は、どのようなことですか。（○は三つまで）

調査全体でみると、「自然・景勝地の見学」が 44.2%と最も多く、「温泉/リラックス」（35.0%）、「横浜など都市の観光」（30.4%）と続いている。神奈川でみると「歴史・伝統文化の見学や体験」は3割弱で羽田に比べ2割ほど高くなっている。また、昨年度と比較すると、羽田での回答割合が総じて上昇しており、特に「温泉/リラックス」が 21.4%増、「自然・景勝地の見学」が 13.8%増、「買物」が 11.2%増と伸び率が顕著である。

調査時期でみると、「温泉/リラックス」が冬季にやや増加がみられる。

【春夏季調査結果】

区分	調査場所	全地点計		羽田		神奈川	
		回答数	比率	回答数	比率	回答数	比率
温泉/リラックス		1,242	33.4%	360	50.1%	882	29.4%
買物		574	15.4%	229	31.8%	345	11.5%
日本食(食事)		560	15.1%	138	19.2%	422	14.1%
自然・景勝地の見学		1,589	42.7%	193	26.8%	1,396	46.6%
横浜など都市の観光		1,245	33.5%	250	34.8%	995	33.2%
最新の日本文化(漫画・アニメ等)の見学や体験		274	7.4%	35	4.9%	239	8.0%
歴史・伝統文化の見学や体験		798	21.5%	52	7.2%	746	24.9%
産業・技術等の見学		61	1.6%	36	5.0%	25	0.8%
その他		225	6.1%	72	10.0%	153	5.1%
無回答		145	3.9%	28	3.9%	117	3.9%
合計		6,713	-	1,393	-	5,320	-
n		3,717		719		2,998	

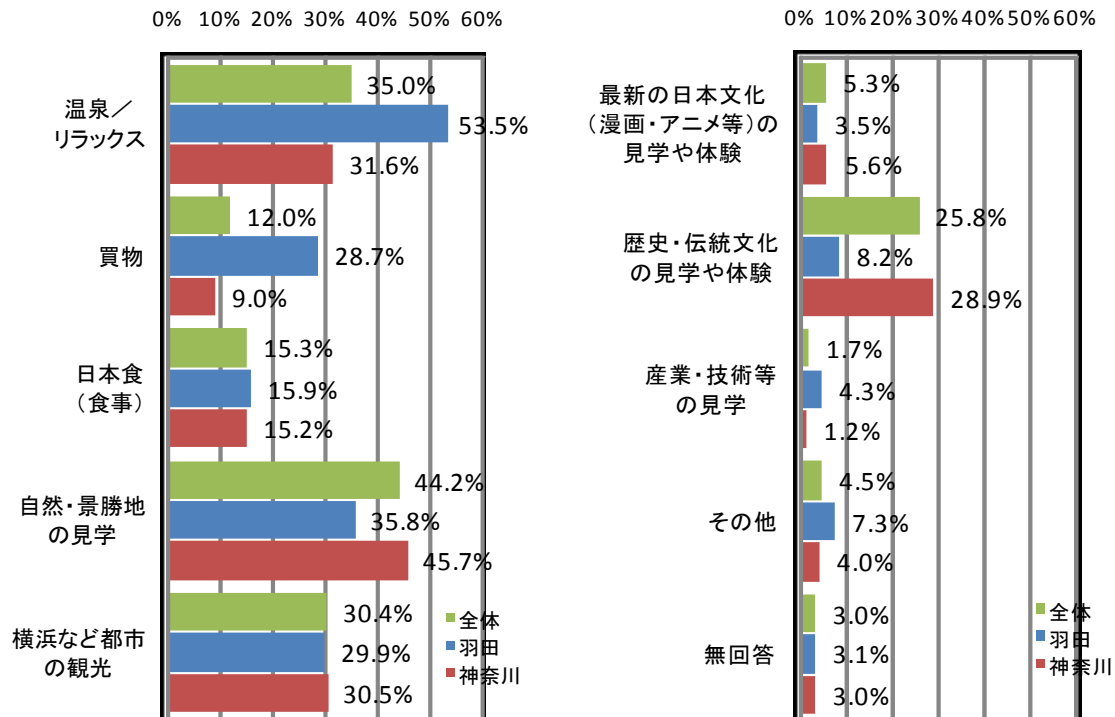
【秋季調査結果】

区分	調査場所	全地点計		羽田		神奈川	
		回答数	比率	回答数	比率	回答数	比率
温泉/リラックス		1,253	33.4%	266	53.2%	987	30.3%
買物		375	10.0%	119	23.8%	256	7.9%
日本食(食事)		610	16.2%	66	13.2%	544	16.7%
自然・景勝地の見学		1,650	43.9%	169	33.8%	1,481	45.5%
横浜など都市の観光		1,233	32.8%	147	29.4%	1,086	33.4%
最新の日本文化(漫画・アニメ等)の見学や体験		229	6.1%	15	3.0%	214	6.6%
歴史・伝統文化の見学や体験		873	23.2%	30	6.0%	843	25.9%
産業・技術等の見学		53	1.4%	18	3.6%	35	1.1%
その他		113	3.0%	32	6.4%	81	2.5%
無回答		102	2.7%	10	2.0%	92	2.8%
合計		6,491	-	872	-	5,619	-
n		3,756		500		3,256	

【冬季調査結果】

区分	調査場所	全地点計		羽田		神奈川	
		回答数	比率	回答数	比率	回答数	比率
温泉/リラックス		1,284	38.1%	257	59.8%	1,027	34.9%
買物		346	10.3%	125	29.1%	221	7.5%
日本食(食事)		482	14.3%	59	13.7%	423	14.4%
自然・景勝地の見学		1,533	45.5%	228	53.0%	1,305	44.4%
横浜など都市の観光		809	24.0%	96	22.3%	713	24.3%
最新の日本文化(漫画・アニメ等)の見学や体験		71	2.1%	7	1.6%	64	2.2%
歴史・伝統文化の見学や体験		1,113	33.0%	53	12.3%	1,060	36.1%
産業・技術等の見学		66	2.0%	17	4.0%	49	1.7%
その他		151	4.5%	17	4.0%	134	4.6%
無回答		115	3.4%	13	3.0%	102	3.5%
合計		5,970	-	872	-	5,098	-
n		3,372		432		2,940	

神奈川県を訪問した主な目的 (n=10,845 (全体))
 (n= 1,651 (羽田))
 (n= 9,194 (神奈川))



【国籍別・主な目的】

国籍別にみると、中国、台湾、香港では「温泉/リラックス」目的が多く、「歴史・伝統文化の見学や体験」は米国、イギリス、オーストラリアからが多くなっている。

区分	n	合計	温泉／リラックス	買物	日本食(食事)	自然・景勝地の観光	横浜など都市の観光	最新の日本文化(漫画・アニメ等)の見学や体験	歴史・伝統文化の見学や体験	産業・技術等の見学	その他
全体	10,803	19,134	3,779	1,295	1,652	4,772	3,287	574	2,784	180	489
		100.0%	35.0%	12.0%	15.3%	44.2%	30.4%	5.3%	25.8%	1.7%	4.5%
米国	1,407	2,479	232	93	204	548	547	109	563	21	130
		100.0%	16.5%	6.6%	14.5%	38.9%	38.9%	7.7%	40.0%	1.5%	9.2%
中国	1,072	1,852	509	140	131	633	146	31	128	52	37
		100.0%	47.5%	13.1%	12.2%	59.0%	13.6%	2.9%	11.9%	4.9%	3.5%
韓国	467	685	201	38	43	157	69	9	73	26	45
		100.0%	43.0%	8.1%	9.2%	33.6%	14.8%	1.9%	15.6%	5.6%	9.6%
台湾	2,579	4,997	1,407	642	530	1,065	819	89	294	22	65
		100.0%	54.6%	24.9%	20.6%	41.3%	31.8%	3.5%	11.4%	0.9%	2.5%
イギリス	409	739	116	16	44	191	151	33	152	10	18
		100.0%	28.4%	3.9%	10.8%	46.7%	36.9%	8.1%	37.2%	2.4%	4.4%
香港	566	1,068	351	102	115	300	105	10	66	0	4
		100.0%	62.0%	18.0%	20.3%	53.0%	18.6%	1.8%	11.7%	0.0%	0.7%
オーストラリア	444	751	129	26	46	202	133	31	146	2	20
		100.0%	29.1%	5.9%	10.4%	45.5%	30.0%	7.0%	32.9%	0.5%	4.5%
その他	3,844	6,539	827	237	537	1,669	1,317	260	1,360	47	169
		100.0%	21.5%	6.2%	14.0%	43.4%	34.3%	6.8%	35.4%	1.2%	4.4%

問 22 神奈川県内での満足度

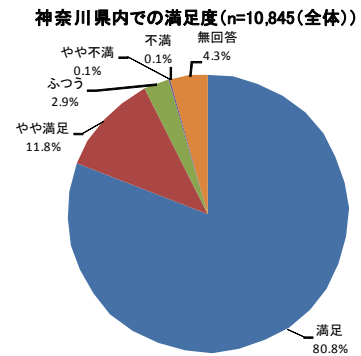
今回の神奈川県内での滞在は、総合的にみて、満足でしたか。(○は一つ)

調査全体でみると、「満足」が 80.8%で圧倒的に多く、「やや不満」と「不満」を合計した不満度はわずか 0.2%であった。神奈川県でみると羽田より 1 割ほど「満足」が多くなっている。

調査時期でみると、満足度に大きな変動はみられない。

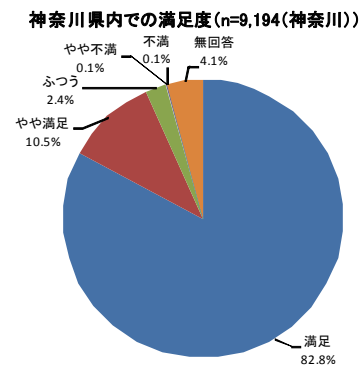
【春夏季調査結果】

調査場所	全地点計					
			羽田		神奈川	
区分	回答数	比率	回答数	比率	回答数	比率
満足	2,886	77.6%	501	69.7%	2,385	79.6%
やや満足	489	13.2%	135	18.8%	354	11.8%
ふつう	155	4.2%	40	5.6%	115	3.8%
やや不満	5	0.1%	3	0.4%	2	0.1%
不満	4	0.1%	2	0.3%	2	0.1%
無回答	178	4.8%	38	5.3%	140	4.7%
合計 n=母数	3,717	100.0%	719	100.0%	2,998	100.0%



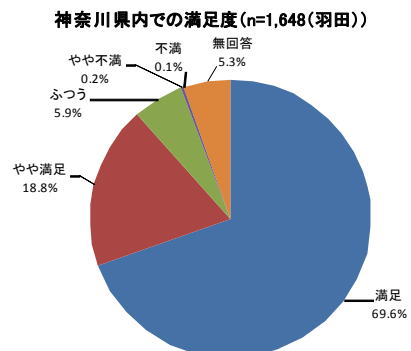
【秋季調査結果】

調査場所	全地点計					
			羽田		神奈川	
区分	回答数	比率	回答数	比率	回答数	比率
満足	3,128	83.3%	349	69.8%	2,779	85.4%
やや満足	397	10.6%	84	16.8%	313	9.6%
ふつう	102	2.7%	39	7.8%	63	1.9%
やや不満	5	0.1%	1	0.2%	4	0.1%
不満	3	0.1%	0	0.0%	3	0.1%
無回答	121	3.2%	27	5.4%	94	2.9%
合計 n=母数	3,756	100.0%	500	100.0%	3,256	100.0%



【冬季調査結果】

調査場所	全地点計					
			羽田		神奈川	
区分	回答数	比率	回答数	比率	回答数	比率
満足	2,745	81.5%	297	69.2%	2,448	83.3%
やや満足	391	11.6%	90	21.0%	301	10.2%
ふつう	61	1.8%	19	4.4%	42	1.4%
やや不満	3	0.1%	0	0.0%	3	0.1%
不満	2	0.1%	0	0.0%	2	0.1%
無回答	167	5.0%	23	5.4%	144	4.9%
合計 n=母数	3,372	100.0%	432	100.0%	2,940	100.0%



問 23 神奈川県内で特に不満を感じた点

神奈川県内での滞在で、特に不満を感じた点があれば、下からお選び下さい。

(○は幾つでも)

調査全体でみると、もっとも高い「宿泊施設」でさえ 2.6%であった。神奈川県でみると羽田に比べ全体的に不満は少ない傾向にある。調査時期でみると、春夏季が他に比べ少し高くなっている。

【春夏季調査結果】

区分	調査場所		全地点計			
	回答数	比率	羽田		神奈川県	
宿泊施設	159	4.3%	65	9.0%	94	3.1%
温泉	91	2.4%	36	5.0%	55	1.8%
食事	144	3.9%	49	6.8%	95	3.2%
お土産(買物)	60	1.6%	19	2.6%	41	1.4%
自然・景勝地	77	2.1%	11	1.5%	66	2.2%
歴史・伝統文化	54	1.5%	11	1.5%	43	1.4%
街の景観	53	1.4%	8	1.1%	45	1.5%
公共交通の利便性	97	2.6%	22	3.1%	75	2.5%
案内標識・ガイド	110	3.0%	23	3.2%	87	2.9%
情報のとりやすさ	86	2.3%	18	2.5%	68	2.3%
神奈川の人のホスピタリティ	31	0.8%	6	0.8%	25	0.8%
その他	569	15.3%	76	10.6%	493	16.4%
無回答	2,457	66.1%	433	60.2%	2,024	67.5%
合計	3,988	-	777	-	3,211	-
n	3,717		719		2,998	

【秋季調査結果】

区分	調査場所		全地点計			
	回答数	比率	羽田		神奈川県	
宿泊施設	65	1.7%	21	4.2%	44	1.3%
温泉	49	1.3%	8	1.6%	41	1.2%
食事	67	1.8%	19	3.8%	48	1.4%
お土産(買物)	39	1.0%	12	2.4%	27	0.8%
自然・景勝地	56	1.5%	6	1.2%	50	1.5%
歴史・伝統文化	35	0.9%	2	0.4%	33	1.0%
街の景観	39	1.0%	3	0.6%	36	1.1%
公共交通の利便性	83	2.2%	13	2.6%	70	2.1%
案内標識・ガイド	88	2.3%	11	2.2%	77	2.3%
情報のとりやすさ	53	1.4%	5	1.0%	48	1.4%
神奈川の人のホスピタリティ	11	0.3%	2	0.4%	9	0.3%
その他	1,425	37.9%	28	5.6%	1,397	41.1%
無回答	1,911	50.9%	396	79.2%	1,515	44.6%
合計	3,921	-	526	-	3,395	-
n	3,756		500		3,256	

【冬季調査結果】

区分	調査場所		全地点計			
	回答数	比率	羽田		神奈川県	
宿泊施設	57	1.7%	20	4.6%	37	1.2%
温泉	44	1.3%	15	3.5%	29	1.0%
食事	50	1.5%	18	4.2%	32	1.1%
お土産(買物)	19	0.6%	5	1.2%	14	0.5%
自然・景勝地	17	0.5%	4	0.9%	13	0.4%
歴史・伝統文化	11	0.3%	3	0.7%	8	0.3%
街の景観	15	0.4%	3	0.7%	12	0.4%
公共交通の利便性	44	1.3%	3	0.7%	41	1.4%
案内標識・ガイド	48	1.4%	2	0.5%	46	1.5%
情報のとりやすさ	38	1.1%	6	1.4%	32	1.1%
神奈川の人のホスピタリティ	13	0.4%	1	0.2%	12	0.4%
その他	1,082	32.1%	51	11.8%	1,031	34.2%
無回答	2,015	59.8%	309	71.5%	1,706	56.6%
合計	3,453	-	440	-	3,013	-
n	3,372		432		2,940	

宿泊日数 (n=10,845 (全体))
(n= 1,651 (羽田))
(n= 9,194 (神奈川県))

