

## Gabay sa Pampublikong Pabahay

### Para sa mga dayuhang nakatira sa Kanagawa



#### Ano ang pampublikong pabahay?

Ito ay itinayong pampublikong pabahay ng gobyerno para sa mga maliit ang kita o sweldo at hirap makakita ng tirahan. May ibat-ibang patakaran (page 2) sa pag-apply para dito.

#### Paraan ng pag-apply

● May mga pampublikong pabahay ang bawat munisipalidad sa Kanagawa. May panahon ng pag-apply ayon sa munisipalidad. (page 3)

Nagbibigay ng [papel sa tanggapan] kapag panahon na ng aplayan.

● May deadline sa pag-apply kaya tignan kaagad ang [papel sa tanggapan].

#### Uri ng kwarto sa pampublikong pabahay

Ang pampublikong pabahay ay may nakatakdang kwarto sa pag-apply ayon sa kabuuan ng pamilya at bilang ng tao.

##### ● Kapag pamilya ang mag-apply

- Para sa pangkalahatang pamilya
- Para sa pag-aalaga ng bata
- Matatanda at may kapansanan
- Maraming pamilya at iba pa

##### ● Kapag isa lang ang mag-apply

- Para sa mga single
- Para sa matandang walang asawa

at iba pa

Ibat-ibang uri ng kwarto depende sa munisipalidad. Paki tignan sa munisipyo ang detalye sa [papel sa tanggapan]

## **Kwalipikasyon sa aplikasyon**

### ▶ **Panahon ng paninirahan**

Pamamahalang prepektural : Ang aplikante ay nakatira sa Japan, at nakarehistro ang tirahan.

Yokohama municipal : Ang aplikante ay nakatira sa Yokohama ng higit sa 6 na buwan, at nakarehistro ang tirahan, o di kaya'y nagtatrabaho sa Yokohama City.

Kawasaki municipal : Ang aplikante ay nakatira sa Kawasaki City, at nakarehistro ang tirahan.

kahit taga ibang lugar ang residente, kung ang trabaho ay nasa Kawasaki City, at patuloy ng higit sa 1 taon .

### ▶ **May batayang kita o sweldo**

### ▶ **May dahilan kung bakit nahihirapan sa tirahan**

### ▶ **Ang aplikante ay nasa hustong gulang**

※ Para sa mga detalye, paki tignan ang papel sa tanggapan. O di kaya'y magtanong sa Kanagawa Foreigner Housing Support Center.

## **Kapag pamilya ang mag-aapply** (Prepektural, Yokohama municipal, Kawasaki municipal)

▶ **Mag-asawa (kabilang ang mag-aasawa pa lang at magka live-in na ralasyon), pati na mga magulang at mga anak bilang pamilya.**

※ Para sa kwalipikasyon at tungkol sa iba pa, paki tignan ang papel sa tanggapan. o di kaya'y magtanong sa Kanagawa Foreigner Housing Support Center.

## **Kapag isa lang ang mag-aapply** (Prepektural, Yokohama municipal, Kawasaki municipal)

▶ **Walang legal na asawa ayon sa batas**

※ Para sa kwalipikasyon at tungkol sa iba pa, paki tignan ang papel sa tanggapan. o di kaya'y magtanong sa Kanagawa Foreigner Housing Support Center.

## **Mga dapat tandaan kung mag-aapply**

1. Isang aplikasyon lamang bawat sambahayan.
2. Madi- disqualify kahit na napili, kung may nalaman at nakasulat na mali sa papel ng aplikasyon.
3. Hindi maaaring tumira ang hindi nakasulat na miyembro sa aplikasyon. Hindi tatanggapin ang pagtira kapag may nabago sa pamiya.
4. Hindi maaaring baguhin ang tirahan kapag tapos na ang aplikasyon.
5. Hindi maaaring mag-apply ang mga may ari ng bahay (pati na ang kasamang nakatira)

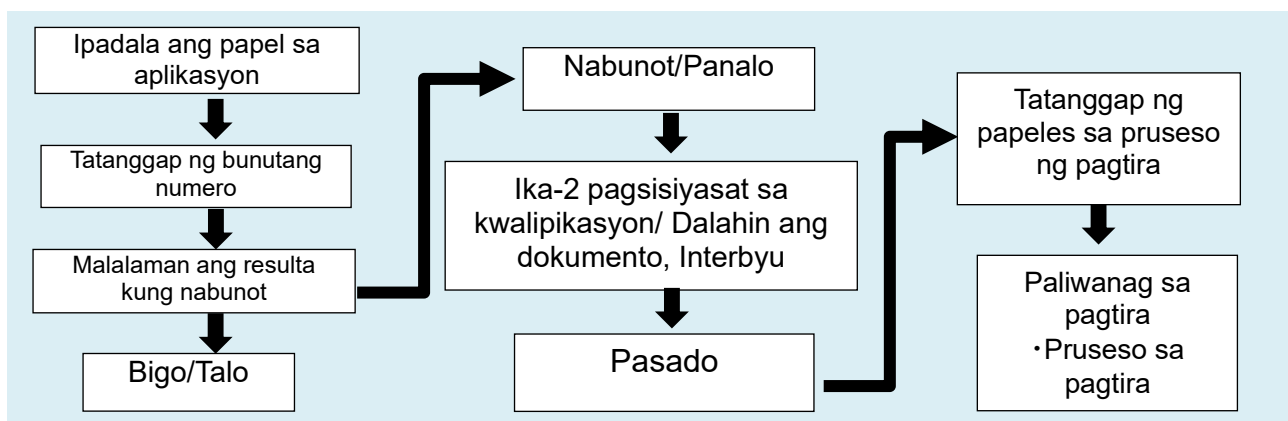
## Pamublikong Pabahay sa Kanagawa

Panahon ng tanggapan • listahan at tatawagan (April 2023 ganap)

\*Magtanong sa [Kanagawa Foreigner Housing Support Center] (045-228-1752) para sa detalye.

Munisipalidad	Panahon ng tanggapan	☎ Tatawagan
神奈川県	年2回(5・11月)・常時	045-201-3673
横浜市	年2回(4・10月)	045-451-7777
川崎市	年4回(6・9・12・3月)・常時	044-244-7578
相模原市	年2回(5・11月)	042-769-8256
横須賀市	年2回(5・11月)・随時	046-823-1973
平塚市	年2回(5・11月ごろ)	0463-74-4005
鎌倉市	年1回(9~10月)(部屋があいたとき)	0467-23-3000
藤沢市	年2回(7・1月)	0466-50-3541
小田原市	年2回(6・12月)	0465-33-1553
茅ヶ崎市	年1回(11月)	0467-81-7195
逗子市	随時(部屋があいたとき)	046-873-1111
三浦市	予定なし	046-882-1111
秦野市	時期未定	0463-82-9642
厚木市	年2回(1・7月) *場合によって随時	046-225-2346
大和市	年2回(6・10月)	046-260-5422
伊勢原市	年2回(9・3月予定)	0463-94-4782
海老名市	随時(部屋があいたとき)	046-235-9606
座間市	年1回(夏ごろ)	046-252-7032
南足柄市	年1回 または 2回	0465-46-8386
綾瀬市	随時(部屋があいたとき)	0467-77-1111
葉山町	予定なし	046-876-1111
寒川町	— *県営住宅のみ	0467-74-1111
大磯町	随時(部屋があいたとき)	0463-61-4100(内線303,314)
二宮町	— *県営住宅のみ	0463-71-5956
中井町	随時(部屋があいたとき)	0465-81-5548
大井町	随時(部屋があいたとき)	0465-83-8024
松田町	随時(部屋があいたとき)	0465-83-1221
山北町	随時(部屋があいたとき)	0465-75-3650
開成町	予定なし	0465-84-0316
箱根町	年2回程度	0460-85-7790
真鶴町	随時(部屋があいたとき)	0465-68-1131
湯河原町	随時(部屋があいたとき)	0465-63-2111
愛川町	随時(部屋があいたとき)	046-285-6939
清川村	随時(部屋があいたとき)	046-288-3862

## Daloy sa pag-aaply hanggang pagtira



## Iba pang impormasyon

Magtanong sa support council na nasa ibaba, magpapakilala sila ng safety net housing, kung hindi makatira sa pampublikong pabahay, at naghahanap ng ibang tirahan.

Housing Support Association Council	Tatawagan
Kanagawa Ken HSAC (Kanagawa Housing and Development Community Association)	045-664-6896
Yokohama City HSAC (Yokohama Construction Bureau Housing Department Housing Policy Division) (Yokohama City Housing Supply Corporation)	045-671-4121 045-451-7762
Kawasaki City HSAC (Kawasaki City Housing Supply Corporation)	044-244-7590
Kamakura City HSAC (Kanagawa Housing and Development Community Association)	045-664-6896
Sagamihara City HSAC (Sagamihara City Building and Housing Policy Division)	042-769-9817
Fujisawa City HSAC (Fujisawa City Housing Policy Division)	0466-50-3541
Zama City (Zama City Life Support Division)	046-252-8566

### Specified Non-profit Corporation Kanagawa Foreigner Housing Support Center

〒231-8458

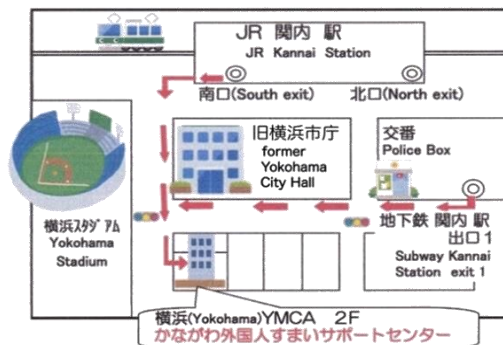
1-7 Tokiwa-cho, Naka-ku, Yokohama City  
Yokohama YMCA 2F

TEL 045-228-1752

FAX 045-228-1768

EMAIL [sumai.sc@sumasen.com](mailto:sumai.sc@sumasen.com)

U R L <http://sumasen.com/>



※ Ginawa ito base sa impormasyon ng March 2023

03/2023 gawa ng Specified Non-profit Corporation Kanagawa Foreigner Housing Support Center (Contracted by Kanagawa Prefecture)