



神奈川県
平塚土木事務所

令和 7 年度

平塚土木事務所 事業概要

令和 7 年（2025年） 7 月

令和7年度 平塚土木事務所 事業概要 目次

1 所管区域（管内）の概要

(1) 地域特性	1
(2) 市町別概要	2

2 組 織

(1) 平塚土木事務所の機構	3
(2) 職員の配置状況及び分掌事務	4
(3) 沿 革	6

3 所管施設・指定区域等

(1) 総 括	8
(2) 道 路	9
(3) 県立公園等	15
(4) 河 川	15
(5) 港 湾	16
(6) 海岸保全区域	16
(7) 砂防指定地	17
(8) 急傾斜地崩壊危険区域	24
(9) 土砂災害警戒区域等	25
(10) 都市計画区域	26
(11) 市街化区域及び市街化調整区域	26
(12) 用途地域の指定状況	26

4 予 算

(1) 令和7年度当初予算 事業箇所別箇所数、予算額	27
(2) 令和6年度予算執行状況	
ア 収 入	28
イ 支 出	29

5 事務事業の実施状況

(1) 令和6年度工事執行状況	30
(2) 令和6年度建築確認及び開発許可等処理状況	34
(3) 令和6年度許認可事務処理状況	35
(4) 令和6年度用地取得及び補償状況	36

6 令和7年度主要事業

(1) 道路

・ 道路改良事業	37
・ 街路整備事業	37
・ 交通安全施設等整備事業	37
・ 電線地中化促進事業	37
・ 橋りょう補修事業	38

(2) 公園

・ 都市公園事業	38
----------	----

(3) 河川

・ 河川改修事業	38
----------	----

(4) 海岸

・ 海岸高潮対策事業	38
------------	----

(5) 土砂災害対策

・ 砂防事業（ハード対策）	38
・ 急傾斜地崩壊対策事業（ハード対策）	39
・ 土砂災害警戒区域等の指定（ソフト対策）	39

○参考資料

・ 国道134号「花水川橋(上り線)」橋梁架替事業	40
・ 都市計画道路湘南新道街路整備事業	41
・ 電線地中化促進事業	42
・ 都市河川の整備推進	43
・ 砂浜の回復と保全	44
・ 土砂災害防止施設の整備等	45

1 所管区域(管内)の概要

(1) 地域特性

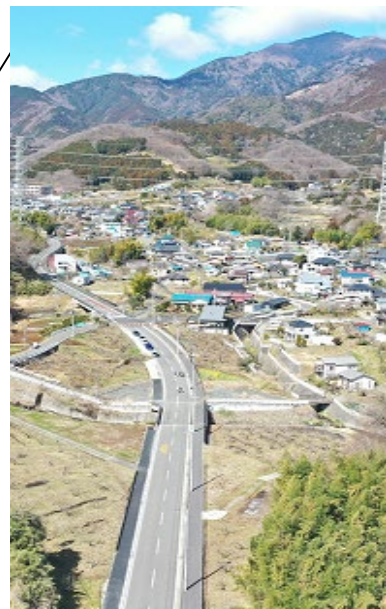
平塚土木事務所は、平塚市、秦野市、伊勢原市、大磯町及び二宮町の3市2町を所管区域としており(※)、県のほぼ中央部に位置しています。

管内の南部は平塚海岸、大磯海岸及び二宮海岸等を有する相模湾に面し、北西部は、丹沢・大山国定公園の一部である表丹沢を、また、中央部は県内最大河川である相模川や金目川に育まれた相模平野であり、変化に富んだ豊かな自然環境とともに、伝統ある文化にも恵まれた地域です。

※ 開発許可・建築確認等に関しては、伊勢原市、大磯町、二宮町及び寒川町の1市3町を所管区域としています。



秦野戸川公園



大山と
大山バイパス



ミカン畑と富士



旧吉田茂邸



夕暮れの平塚海岸
写真(一社)平塚市観光協会

(2) 市町別概要

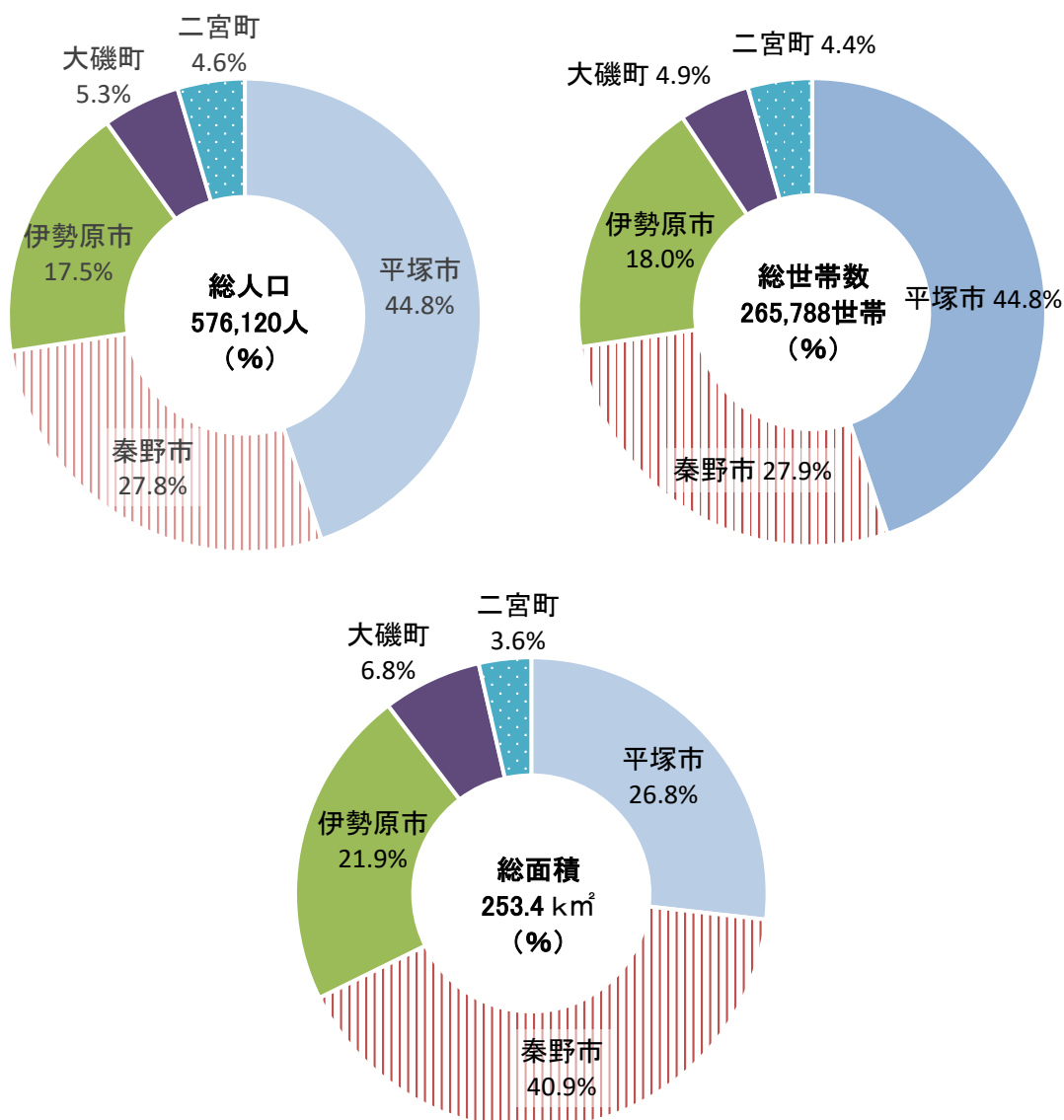
令和7年5月1日現在

市町別	人口	世帯数	総面積
平塚市	257,850 人	119,004 世帯	67.83 k m ²
秦野市	160,197 人	74,022 世帯	103.76 k m ²
伊勢原市	101,013 人	47,925 世帯	55.56 k m ²
大磯町	30,597 人	13,044 世帯	17.18 k m ²
二宮町	26,463 人	11,793 世帯	9.08 k m ²
計	576,120 人	265,788 世帯	253.41 k m ²
(参考：県計)	(9,225,025 人)	(4,436,507 世帯)	(2,416.54 k m ²)
県計に占める割合	6.2 %	6.0 %	10.5 %

※総面積は、国土地理院「全国都道府県市区町村別面積調（令和7年1月1日）」による。

ただし、平塚市、茅ヶ崎市及び大磯町は境界の一部が未定のため、参考値である。

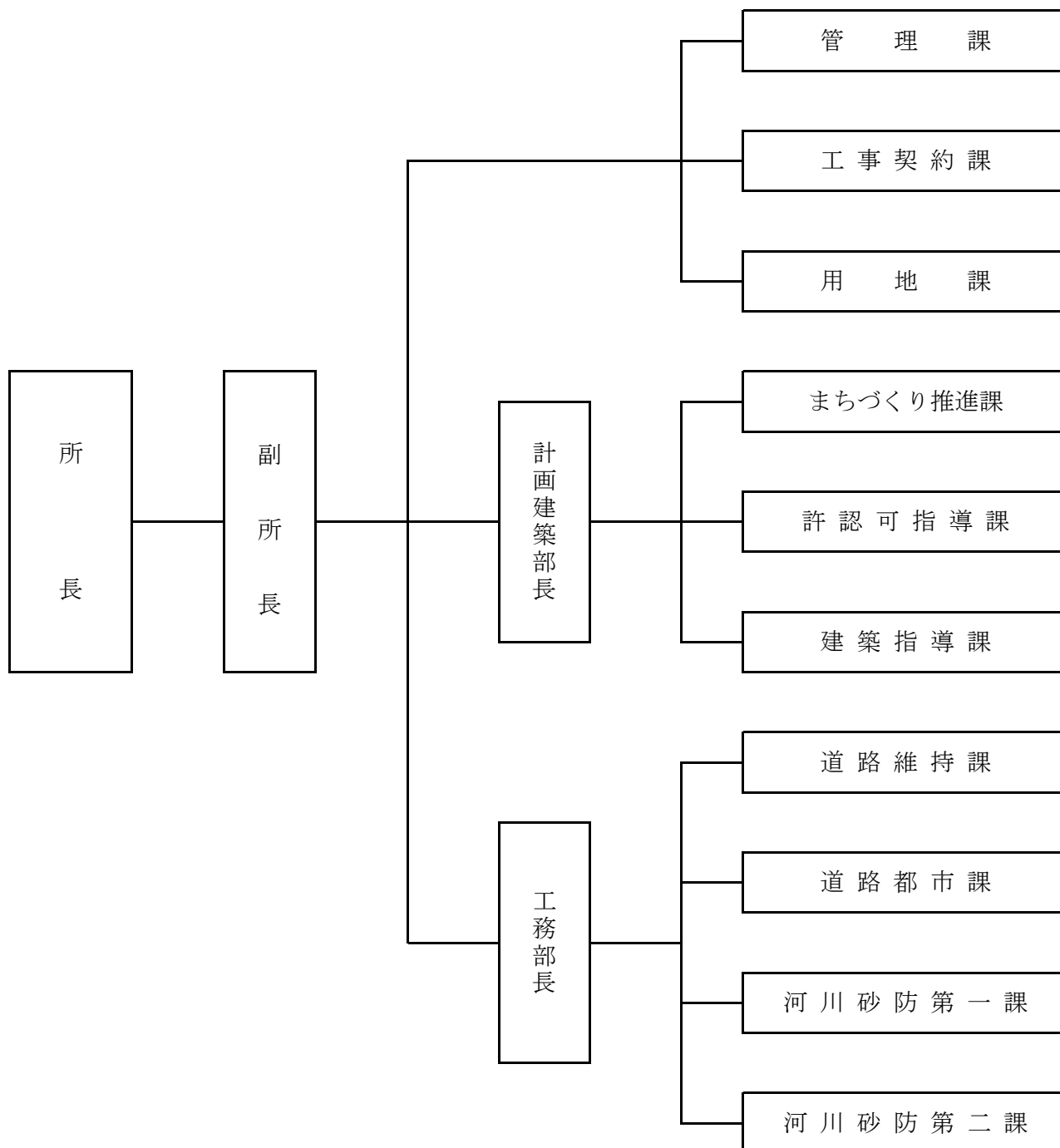
※人口及び世帯数は、「神奈川県人口統計調査結果（令和7年5月1日）」による。



2 組織

(1) 平塚土木事務所の機構

(課 名)



(2) 職員の配置状況及び分掌事務

令和7年6月1日現在

組 織	分 掌 事 務	職 員 数							計
		事 務 職 員	技 術 職 員	技 能 職 員	臨 時的 任用 職員	暫 定再 任用 職員	任 期 付 職 員	非 常 勤 職 員	
所 長	所の統括に関すること。		1						1
副 所 長	所の統括補佐に関すること。	1							1
管 理 課	公印、人事、文書の收受発送、予算経理(事務費)、物品の管理、所内の連絡調整等に関すること。	2			1	1		1	5
工 事 契 約 課	土木工事に関する入札、契約及び経理事務(工事費)に関すること。 使用料、手数料、その他の収入事務に関すること。	3				1		1	5
用 地 課	土木工事に関する用地の取得等、登記及び取得等に伴う損失の補償に関すること。	7					1	1	9
計画建築部長	部の統括に関すること。		1						1
ま ち づ く り 推 進 課	市町の都市計画の調整に関すること。 市町のまちづくりの調整に関すること。 都市計画法に基づく開発許可に関すること。		6					1	7
許 認 可 指 導 課	道路法、河川法、海岸法、砂防法、急傾斜地の崩壊による災害の防止に関する法律等に基づく許認可に関すること。 土砂の適正処理に関する条例に基づく届出等に関すること。 都市計画法第53条に基づく建築許可事務に関すること。 屋外広告物条例に基づく許認可に関すること。 国有財産管理に関すること。 廃道・廃川敷地の管理に関すること。 境界確定に関する事務に関すること。	9						1	10
建 築 指 導 課	建築基準法に基づく建築確認申請等の審査及び現場審査に関すること。 高齢者・障害者等の移動等の円滑化の促進に関する法律、建築物の耐震改修の促進に関する法律、建築物のエネルギー消費性能の向上に関する法律、建設工事に係る資材の再資源化等に関する法律及び神奈川県みんなのバリアフリー街づくり条例に基づく事務に関すること。 建築物の防災指導等に関すること。		6					3	9
計画建築部計		9	13	0	0	0	0	5	27

組 織	分 掌 事 務	職 員 数							計
		事 務 職 員	技 術 職 員	技 能 職 員	臨 時的 任用 職員	暫 定再 任用 職員	任 期付 職員	非 常勤 職員	
工 務 部 長	部の統括に関すること。		1						1
道 路 維 持 課	道路補修、道路維持管理工事、受託路面復旧及び道路パトロールに関すること。 交通安全施設等整備、交通安全施設等維持管理及び電線地中化促進事業に関すること。 橋りょう補修、道路災害防除、災害復旧道路及び街路樹維持管理に関すること。		11	1		1		3	16
道 路 都 市 課	道路建設の事業計画、実施及び道路改良に関すること。 都市計画事業に伴う、街路整備に関すること。 構造物の新設、橋りょう整備の計画及び橋りょう整備工事に関すること。 都市計画公園、県立秦野戸川公園、大磯城山公園及びいせはら塔の山緑地公園の維持管理及び公園整備事業に関すること。		12		2			1	15
河 川 砂 防 第 一 課	河川及び港湾の土木事業に関すること。		7					1	8
河 川 砂 防 第 二 課	砂防、急傾斜地及び海岸の土木事業に関すること。		5					1	6
工 務 部 計			36	1	2	1	0	6	46
合 計		22	50	1	3	3	1	14	94

(3) 沿 革

昭和2年6月1日	旧中郡役所建物内に神奈川県大磯土木出張所として発足。
昭和18年7月1日	平塚市平塚1713番地に新築移転。
昭和18年7月1日	神奈川県平塚土木出張所と改称。
昭和24年6月8日	平塚市平塚1848番地に新築移転。
昭和35年12月1日	昭和35年11月29日条例第33号による神奈川県行政機関設置条例の一部改正により、神奈川県平塚土木事務所となる。
昭和35年12月1日	昭和35年11月29日規則第94号による神奈川県行政組織規則の一部改正により、用地課を設置。工務課を工務第一課、工務第二課及び工務第三課に分離設置。
昭和40年4月1日	昭和40年4月1日規則第41号による神奈川県行政組織規則の一部改正により、平塚復興事業所の業務を吸収、区画整理課を設置、庶務課を総務課と改称。
昭和42年6月2日	昭和42年6月2日規則第49号による神奈川県行政組織規則の一部改正により、区画整理課を廃止。
昭和42年10月21日	次長制がしかれると同時に、昭和42年10月21日規則第82号による神奈川県行政組織規則の一部改正により、工事契約課が設置され6課制となる。
昭和43年9月16日	平塚市西八幡1丁目3番1号、平塚合同庁舎の完成に伴い他の5機関と合同入庁のため移転。
昭和44年7月16日	昭和44年7月16日規則第66号による神奈川県行政組織規則の一部改正により、総務課を管理課と改称。
昭和45年7月16日	昭和45年7月16日規則第84号による神奈川県行政組織規則の一部改正により、工務第一課を道路補修課、工務第二課を道路都市課、工務第三課を河川砂防課と改称。

昭和47年 8 月 1 日	昭和47年 8 月 1 日規則第105号による神奈川県行政組織規則の一部改正により、許認可指導課が設置され 7 課制となる。
昭和55年 8 月 1 日	昭和55年 7 月31日規則第98号による神奈川県行政組織規則の一部改正により、管理部、道路都市部、河川砂防部を設置、河川砂防課を河川砂防第一課、河川砂防第二課に分離設置され、 3 部 8 課制になる。
平成 2 年 4 月 1 日	平成 2 年 3 月30日規則第17号による神奈川県行政組織規則の一部改正により、用地部（用地第一課及び用地第二課）が設置され、 4 部 9 課制となる。
平成 7 年 4 月 1 日	平成 7 年 3 月30日規則第25号による神奈川県行政組織規則の一部改正により、道路補修課を道路維持課と改称。
平成 9 年 4 月 1 日	平成 9 年 3 月31日規則第30号による神奈川県行政組織規則の一部改正により、計画建築部を設置、同部に建築指導課、まちづくり推進課を設置、許認可指導課が管理部から計画建築部へ移管されるとともに、道路都市部に公園緑地課が設置され、 5 部12課制となる。
平成11年 6 月 1 日	平成11年 3 月31日規則第28号による神奈川県行政組織規則の一部改正により、土木部と都市部が統合され、県土整備部となり、公園緑地課を公園課と改称。
平成13年 4 月 1 日	平成13年 3 月30日規則第21号による神奈川県行政組織規則の一部改正により、公園課が廃止され 5 部11課制となる。
平成17年 4 月 1 日	平成17年 3 月29日規則第108号による神奈川県行政組織規則の一部改正により、湘南なぎさ事務所から大磯港駐在事務所が移管される。
平成20年 4 月 1 日	平成20年 3 月31日規則第10号による神奈川県行政組織規則の一部改正により、用地部が廃止され、用地第一課と用地第二課が管理部に、道路都市部と河川砂防部が工務部として統合され、 3 部11課 1 駐在事務所体制となる。 また、藤沢土木事務所の建築確認、開発許可に係る業務が移管される。
平成21年 3 月31日	大磯港管理業務への指定管理者制度の導入により、大磯港駐在事務所を廃止。
平成21年 4 月 1 日	平成21年 3 月31日規則第11号による神奈川県行政組織規則の一部改正により、管理部の部制が廃止され、用地第一課と用地第二課が用地課として統合され、 2 部10課制となる。

3 所管施設・指定区域等

(1) 総括

令和7年4月1日現在

所管施設・指定区域等		内 訳
道路	33路線・ 実延長169.8km	一般国道 2
		主要地方道10
		一般県道21
横断歩道橋	24橋	一般国道 7
		主要地方道17
		一般県道 0
地下横断歩道	8 箇所	一般国道 2
		主要地方道 5
		一般県道 1
橋りょう	224橋	鋼橋41
		コンクリート橋183
トンネル	2 箇所	西大竹隧道、峠隧道
道路情報提供装置	9 基	一般国道 4
		主要地方道 5
排水ポンプ場（道路附属施設）	10施設	地下道（道路）7
		横断地下道（歩行者専用）3
緊急輸送道路	15路線	第1次緊急13
		第2次緊急 4
県立公園	3 公園	大磯城山公園、秦野戸川公園、いせはら塔の山緑地公園
河川	4 水系	金目川水系 13河川 葛川水系 2 河川 中村川水系 1 河川 酒匂川水系 1 河川
港湾	地方港湾 1	大磯港
海岸保全区域	4 海岸・10,655m	平塚、大磯、大磯港、二宮
砂防指定地	104箇所	相模川水系 20箇所 金目川水系 63箇所 葛川水系 8 箇所 酒匂川水系 13箇所
急傾斜地崩壊危険区域	37箇所	平塚市 9 箇所 秦野市 22箇所 伊勢原市 3 箇所 大磯町 1 箇所 二宮町 2 箇所
(上段：土砂災害特別警戒区域) 下段：土砂災害警戒区域	(148区域) 土石流 220区域 (691区域) 急傾斜地 729区域	・市町別内訳は25頁参照
都市計画道路	決定延長293.3km、整備済延長181.9km	
都市計画区域	所管区域全域(25,351ha)	・所管区域 平塚市、秦野市、伊勢原市、大磯町、二宮町
市街化区域	所管区域の30.8%	
市街化調整区域	市街化区域以外全域	

(2) 道 路
ア 道路現況

令和7年4月1日現在

区分	路線 番号	路 線 名	実 延 長 (m)	内 訳 (m)			
				道路延長	橋梁延長(橋数)	隧道延長(隧数)	踏切延長(踏数)
一般 国道	129	1 2 9 号	8,734	8,705	29 (4)		
	134	1 3 4 号	6,439	4,615	1,824 (8)		
	計	2 路 線	15,173	13,320	1,853 (12)		
主 要 地 方 道	22	横 浜 伊 勢 原	2,828	2,789	39 (4)		
	44	伊 勢 原 藤 沢	7,483	7,124	359 (4)		
	47	藤 沢 平 塚	921	428	493 (1)		
	61	平 塚 伊 勢 原	10,414	10,307	95 (6)		12 (1)
	62	平 塚 秦 野	17,006	16,561	445 (16)		
	63	相 模 原 大 磯	23,234	22,374	860 (83)		
	64	伊 勢 原 津 久 井	1,502	1,498	4 (1)		
	70	秦 野 清 川	17,745	17,544	201 (21)		
	71	秦 野 二 宮	6,036	5,465	428 (14)	143 (1)	
	77	平 塚 松 田	4,254	4,095	159 (5)		
	計	10 路 線	91,423	88,185	3,083 (155)	143 (1)	12 (1)
一 般 県 道	410	湘 南 台 大 神 伊 勢 原	501	501			
	603	上 粕 屋 厚 木	4,231	3,963	268 (6)		
	604	愛 甲 石 田 停 車 場	167	153			14 (1)
	605	下 糟 屋 平 塚	5,470	5,395	75 (7)		
	606	明 石 下 落 合	5,161	5,083	78 (4)		
	607	平 塚 港 平 塚 停 車 場	1,306	1,306			
	608	平 塚 停 車 場 袖ヶ 浜	1,203	1,203			
	609	公 所 大 磯	4,463	4,295	168 (7)		
	610	大 磯 停 車 場	239	239			
	611	大 山 板 戸	8,287	8,105	182 (9)		
	612	上 粕 屋 南 金 目	5,839	5,762	64 (6)		13 (1)
	613	曾 屋 鶴 巻	4,086	3,855	231 (4)		
	614	南矢名東海大学前停車場	280	266	14 (1)		
	701	大 山 秦 野	4,863	4,853	10 (2)		
	703	二 宮 停 車 場	27	27			
	704	秦 野 停 車 場	1,581	1,454	127 (4)		
	705	堀 山 下 秦 野 停 車 場	6,872	6,769	103 (5)		
	706	丹 沢 公 園 松 原 町	4,610	4,610			
	707	渋 沢 停 車 場	98	98			
	708	秦 野 大 井	3,190	2,944		236 (1)	10 (1)
	710	神 縄 神 山	753	694	59 (2)		
	計	21 路 線	63,227	61,575	1,379 (57)	236 (1)	37 (3)
合 計		33 路 線	169,823	163,080	6,315 (224)	379 (2)	49 (4)

イ 横断歩道橋、地下横断歩道現況

令和7年4月1日現在

道路種別	路線番号	路 線 名	横断歩道橋計	市 町 別 設 置 数					(上段が横断歩道橋) (下段が地下横断歩道)
			地下横断歩道計	平塚市	伊勢原市	秦野市	二宮町	大磯町	
一般国道	129	1 2 9 号	5	5					
			2	2					
	134	1 3 4 号	2	2					
	計		7	7					
			2	2					
主要地方道	22	横 浜 伊 勢 原	1		1				
	44	伊 勢 原 藤 沢	2	1	1				
	47	藤 沢 平 塚	1	1					
	61	平 塚 伊 勢 原	4	3	1				
			2	2					
	62	平 塚 秦 野	4	4					
			1			1			
	63	相 模 原 大 磯	1						1
	71	秦 野 二 宮	4			1	3		
			2			1	1		
	計		17	9	3	1	3	1	
			5	2		2	1		
一般県道	705	堀山下秦野（停）							
			1			1			
	計		1			1			
合 計			24	16	3	1	3	1	
			8	4		3	1		

ウ 橋りょう現況

令和7年4月1日現在

区 分		橋梁数 (橋)	橋梁延長 (m)	橋 齢 別 橋 数		
				15年未満	15年以上50年未満	50年以上
鋼 橋	100m 以 上	7	1,970.00	1	5	1
	30m以上100m未満	21	1,106.00	2	12	7
	15m以上30m未満	7	161.00	1	2	4
	15m 未 満	6	53.00	0	1	5
	計	41	3,290.00	4	20	17
コン クリ ート 橋	100m 以 上	6	1,171.00	1	4	1
	30m以上100m未満	7	441.00	0	4	3
	15m以上30m未満	24	483.00	4	7	13
	15m 未 満	146	930.00	1	36	109
	計	183	3,025.00	6	51	126
合 計	100m 以 上	13	3,141.00	2	9	2
	30m以上100m未満	28	1,547.00	2	16	10
	15m以上30m未満	31	644.00	5	9	17
	15m 未 満	152	983.00	1	37	114
	計	224	6,315.00	10	71	143

年代不明橋(3橋)は50年以上にカウント

橋梁の定義：橋長2.0m以上 土かぶり1.0m未満

管内橋りょう橋長ベスト5

令和7年4月1日現在

順位	橋りょう名	橋 長	幅 員	架設年度	架設位置	備 考
1	湘 南 大 橋	698.0m	11.5m	昭和61	国道134号 (下り線)	鋼箱桁
2	湘 南 大 橋	697.0m	11.5m	平成22	国道134号 (上り線)	鋼箱桁
3	神 川 橋	493.0m	12.0m	平成4	県道47号 (藤沢平塚)	P C ラーメン
4	上 平 間 架 道 橋	200.5m	10.9m	昭和52	県道44号 (伊勢原藤沢)	P C 桁
5	伊勢原IC Eランプ橋	143.0m	14.5m	令和元	県道603号 (上粕屋厚木)	PC4径間連結T桁

エ トンネル現況

令和7年4月1日現在

隧 道 名	路線番号	路 線 名	位 置	延 長	高 さ	幅 員	建設年	備 考
西大竹隧道	71	秦野二宮	秦野市 西大竹	143.2m	4.7m	20.5m	S.56	コンクリート造 内タイル張
峠 隧 道	708	秦野大井	秦野市渋沢	236.0m	4.5m	7.6m	S.46	コンクリート造

オ 道路情報提供装置現況

令和7年4月1日現在

名 称	路線 番号	路 線 名 置 位	設置 年度	施 設 内 容
落 合	70	秦 野 清 川 秦 野 市 落 合	H13	(下り線) 片持型・F型 7文字×2行
高 浜 台	134	国 道 134 号 平 塚 市 高 浜 台	H24	(上り線) 片持型・F型 7文字×2行
龍 城 ケ 丘	134	国 道 134 号 平塚市龍城ヶ丘	H24	(下り線) 片持型・F型 7文字×2行
四 之 宮	129	国 道 129 号 平 塚 市 四 之 宮	H25	(上り線) 片持型・F型 7文字×2行
堤 町	129	国 道 129 号 平 塚 市 堤 町	H25	(上り線) 片持型・F型 7文字×2行
高 麗	62	平 塚 秦 野 平 塚 市 高 麗	H25	(上り線) 片持型・F型 7文字×2行
蓑 毛	70	秦 野 清 川 秦 野 市 蓑 毛	H25	(下り線) 片持型・F型 7文字×2行
見 附 町	61	平 塚 伊 勢 原 平 塚 市 見 附 町	H27	(上り線) 片持型・F型 7文字×2行
平 塚 札 掛	70	秦 野 清 川 清 川 村 札 掛	R6	(下り線) 片持型・F型 7文字×1行

カ 排水ポンプ場（道路附属施設）現況

令和7年4月1日現在

種 別	区 分	名 称 (ポンプ場)	路線 番号	路 線 名 置 位	設置 年度	施 設 内 容
地 下 道 路	道 路	須 馬	129	国 道 129 号 平 塚 市 老 松 町	S45	ポンプ15k w 2台 3.0m ³ /分×2 ポンプ5.5k w 1台 1.8m ³ /分×1 非常用自家発電装置 (自動) 75KVA 200V 1台 遠方監視装置・路面冠水表示装置
		浜 岳	61	平 塚 伊 勢 原 平 塚 市 黒 部 丘	S57	ポンプ7.5k w 3台 1.8m ³ /分×3 非常用自家発電装置 (自動) 35KVA 200V 1台 遠方監視装置・路面冠水表示装置
		花 水	62	平 塚 秦 野 大 磯 町 高 麗	S46 R2更 新	ポンプ45.0k w 2台 12.0m ³ /分×2 ポンプ3.7k w 1台 0.8m ³ /分×1 非常用自家発電装置 (自動) 125KVA 210V 1台 遠方監視装置・路面冠水表示装置
		国 府	63	相 模 原 大 磯 大磯町国府新宿	S53 R1更 新	ポンプ22k w 2台 8.2m ³ /分×2 ポンプ3.7k w 1台 1.0m ³ /分×1 非常用自家発電装置 (自動) 100KVA 200V 1台 遠方監視装置・路面冠水表示装置
		二 宮	71	秦 野 二 宮 二 宮 町 二 宮	S44	ポンプ11k w 2台 6.0m ³ /分×2 非常用自家発電機 (自動) 35KVA 210V 1台 遠方監視装置・路面冠水表示装置
		岡崎第2	61	平 塚 伊 勢 原 伊 勢 原 市 岡 崎	S52	ポンプ11k w 2台 1.63m ³ /分×2 非常用自家発電装置 (自動) 35KVA 210V 1台 遠方監視装置・路面冠水表示装置
		下 糟 屋	22	横 浜 伊 勢 原 伊勢原市下糟屋	S52	ポンプ11k w 2台 2.16m ³ /分×2 非常用自家発電装置 (自動) 35KVA 210V 1台 遠方監視装置・路面冠水表示装置
	地 下 横 断 歩 道	追 分	61	平 塚 伊 勢 原 平 塚 市 追 分	S46	ポンプ1.5k w 2台 非常用自家発電装置 (自動) 1台 噴水装置付
		松 原	129	国 道 129 号 平 塚 市 天 沼	H27	ポンプ1.5k w 1台 0.4m ³ /分×1
		八 幡	129	国 道 129 号 平 塚 市 東 八 幡	H27	ポンプ1.5k w 1台 0.41m ³ /分×1

キ 緊急輸送道路

今後発生が予想される大規模地震に備え、神奈川県地域防災計画に基づき緊急時の交通、物資の輸送を確保するため、平塚土木事務所管内では15路線が緊急輸送道路に指定されています。

緊急輸送道路の種別

令和7年4月1日現在

緊急輸送道路 種別	路 線 名	緊急輸送道路 延長 (km)	区 間
第1次 緊急輸送道路	国道129号	8.7	全線（国道134号～厚木土木管内境）
	国道134号	6.4	全線（藤沢土木管内境～国道1号、西湘BP）
	県道22号（横浜伊勢原）	2.8	全線（厚木土木管内境～国道246号）
	県道44号（伊勢原藤沢）	7.5	全線（国道246号～国道129号（田村十字路）、国道129号～藤沢土木管内境）
	県道47号（藤沢平塚）	0.9	全線（藤沢土木管内境～国道129号）
	県道62号（平塚秦野）	15.9	国道1号～国道246号
	県道63号（相模原大磯）	2.5	県道64号～国道246号
	県道63号（相模原大磯） （旧国道271号（側道））	3.1	厚木土木管内境～県道22号（上り・下り）
	県道64号（伊勢原津久井）	1.5	全線（県道63号～厚木土木管内境）
	県道71号（秦野二宮）	6.0	全線（国道246号～県西土木管内境～国道1号）
	県道77号（平塚松田）	4.3	全線（県道62号～県西土木管内境）
	県道603号（上糟屋厚木）	2.4	県道64号～県道612号
	県道612号（上粕屋南金目）	1.8	県道611号～国道246号
	13路線	63.8	
第2次 緊急輸送道路	県道62号（平塚秦野）	1.1	国道134号～国道1号
	県道63号（相模原大磯） （旧国道271号（側道））	11.1	県道62号～県道22号（上り・下り）
	県道607号 （平塚港平塚停車場）	1.3	全線（市道40号線～平塚駅南口広場）
	県道704号（秦野停車場）	1.0	市道6号～国道246号
	4路線	14.5	
計 15路線（重複を除く）		78.3	

第1次緊急輸送道路：

高規格幹線道路、一般国道等で構成する広域的ネットワーク及び港湾等に連絡する路線で緊急輸送の骨格をなす路線

第2次緊急輸送道路：

第1次緊急輸送道路を補完し、地域的ネットワークを形成する路線及び市町村庁舎等に連絡する路線

ク 管内道路の整備状況

令和7年4月1日現在

道路の種類	路線数	実延長 (km)	改良済延長 (km)	改良率 (%)	舗装済延長 (km)	舗装率 (%)	備考
一般国道 指定区間外	2	15.2	15.2	100.0	15.2	100.0	
主要地方道	10	91.4	75.2	82.2	91.4	100.0	
一般県道	21	63.2	52.2	82.6	59.2	93.7	未舗装区間 大山秦野線 L=3.438km
計	33	169.8	142.6	84.0	165.8	97.6	

※ 改良済延長：車道幅員が5.5m以上の区間の延長
合計は四捨五入のため合わない場合がある

(3) 県立公園等

令和7年4月1日現在

公 園 名	位 置	面 積	都市計画法 適用年月日	事業決定 年 月 日	備 考
大 磯 城 山 公 園	中郡大磯町国府本郷ほか	約10.0ha	昭和58.12.23 平成21.7.28	昭和59.2.23 平成21.10.1	
秦 野 戸 川 公 園	秦野市堀山下ほか	約50.7ha	平成4.1.17	平成5.2.15	
いせはら塔の山 緑地公園	伊勢原市三ノ宮ほか	約12.4ha	(都市緑地法 に基づく)	(県告示) 平成19.3.30	
		約1.2ha	(都市公園法 に基づく)	(県告示) 平成26.7.6	

※ 大磯城山公園と秦野戸川公園で指定管理者制度を導入し、大磯城山公園は神奈川県公園協会・湘南造園グループ、秦野戸川公園は神奈川県公園協会・小田急電鉄共同事業体が管理・運営を行っている。

(4) 河川

令和7年4月1日現在

水系の名称	河 川 の 名 称						延長 (m)	備 考
	幹 川 名	第 一 次 支 派 川 名	第 二 次 支 派 川 名	第 三 次 支 派 川 名	他 名			
金 目 川	金 目 川	河 内 川 鈴 川	渋 田 川	板 戸 川 大 根 川 善 波 川	渋田川分水路 歌 川		19,500	
							2,500	
							14,720	
							11,250	
							320	
							5,500	
							1,950	
							3,060	
							1,500	
							3,200	
							5,000	
葛 川	葛 川	座 禅 川 室 川	水 無 川				7,500	
							6,220	
葛 川	葛 川	不 動 川					5,660	
							4,230	
中 村 川	中 村 川						500	
酒 匂 川	酒 匂 川	川 音 川	四 十 八 瀬 川				—	
							—	
合 計							7,850	
							100,460	

(5) 港湾

令和7年4月1日現在

港 格	港 名	位 置	港 湾 区 域	施 設 概 要
地 方 港 湾	大 磯 港	中郡大磯町大磯	370,000㎡	(港湾区域指定) 昭和29年4月1日
				水域施設 48,010㎡
				外郭施設 1,137m
				係留施設 554m
				臨港道路 1,786m
				荷さばき地 7,969㎡
				保管施設 8,070㎡
				船舶補給施設 2箇所
				東緑地 2,127㎡
				津波避難施設 1箇所

※大磯港は指定管理者制度を導入し、大磯町が管理・運営を行っている。

(6) 海岸保全区域

令和7年4月1日現在

海 岸 名	指定年月日	延長 (m)	所 在 市 町
平 塚	昭和35. 3. 22 昭和44. 12. 23	3,033	平 塚 市
大 磯	昭和35. 3. 22	4,637	大 磯 町
大 磯 港	昭和35. 1. 29	652	大 磯 町
二 宮	昭和35. 3. 22	2,333	二 宮 町
計	4 箇 所	10,655	

(7) 砂防指定地

令和7年4月1日現在

水系	幹川名	溪流名	起点(上流端)	終点(下流端)	指定年月日	備考
相模川	中津川 支 川	藤 熊 川	陳賀沢合流点	境沢合流点	昭30.1.18 No.25	
		境 川 (沢)	秦野市寺山字塩小屋309 (金森堰堤)	布川合流点	昭41.8.6 No.2539	
	日向川	日 向 川①	屏風沢合流点	R 伊勢原市日向字高橋 2002 L " " 1540～イ	昭15.8.21 No.472	
		日 向 川②	R 伊勢原市日向字淵ノ上 1822 L " " 一之瀬 1739	R 伊勢原市日向字佐須 1837 L " " 1735	昭8.3.30 No.86	
		日 向 川③	R 伊勢原市日向字梅ノ木 2229 L " " 2091	} 地内100mの区間	昭8.10.30 No.365	
		日 向 川④	R 伊勢原市日向字淵ノ上 1806 L " " 善内寺 1753-イ-1	R 伊勢原市日向字淵ノ上 1813-13 L " " 善内寺 1749-イ-1	昭5.9.25 No.189	
		日 向 川⑤	R 伊勢原市日向字高橋 2002 L " " 横道 1529	R 伊勢原市日向字馬場 2019 L " " 横道 1531	昭8.3.30 No.86	
		日 向 川⑥	R 伊勢原市日向字馬場 2019 L " " 横道 1529	七沢川合流点	昭12.9.3 No.525	
		屏 風 沢①	R 伊勢原市日向字屏風沢 2207 L " " 鍵掛 2210	日向川合流点	昭15.8.21 No.472	
		屏 風 沢②	R 伊勢原市日向字屏風沢 2203-1 L " " 鍵掛 2209-2	R 伊勢原市日向字屏風沢 2201-1 L " " 三之沢 2215-2	平8.3.15 No.645	
		大 山 沢①	日向川合流点より上流大山沢左支溪へ657mの区間 " " 右支溪へ669mの区間		昭15.8.21 No.472	
		大 山 沢②	R 伊勢原市日向字寒沢2194地内の165mの区間 L " " 大山沢2200地内の150mの区間		昭9.12.19 No.620	
		大 山 沢③	R 伊勢原市日向字寒沢 2194-11 L " " 大山沢 2200	R 伊勢原市日向字南大山沢 2195 L " " 大山沢 2199	平8.12.11 No.2246	
		大 山 沢④	R 伊勢原市日向字大山沢 2195-1 L " " 大山沢 2199-1	R 伊勢原市日向字大山沢 2195-1 L " " 大山沢 2199-1	平17.3.14 No.270	
		御 局 沢	R 伊勢原市日向字佐須 1831 L " " " 1829	日向川合流点	昭8.3.30 No.86	
		御所入沢①	R 伊勢原市日向字鎮守山 1792 L " " 下門前 1777	R 伊勢原市日向字鎮守山 1776 L " " 下門前 1761	大15.4.24 No.60	

水系	幹川名	溪流名	起点(上流端)	終点(下流端)	指定年月日	備考
相模川	日向川	御所入沢②	R 伊勢原市日向字御所入 2178-3 L " " " 2178-8	日向川合流点	平4. 3. 12 No.606	
		馬 場 沢	伊勢原市日向字南馬場 2144	伊勢原市日向字馬場 2006	平12. 1. 20 No.104	
		高 橋 沢①	R 伊勢原市日向字猪の山 2155 L " " 畑 1894	R 伊勢原市日向字高橋 1929 L " " 1927	平17. 3. 14 No.270	
		高 橋 沢②	R 伊勢原市日向字高橋 1929 L " " 畑 1914	R 伊勢原市日向字高橋 1950 L " " 1922-1	平25. 9. 3 No.837	
		計	9	20箇所		
金目川	鈴川	鈴 川 ①	伊勢原市子易字霞ヶ原、大山字坂本町、袋町山、寶珠山、夫奈良、阿夫利山地内(地番指定)		大13. 10. 18 No.625	
		鈴 川 ②	伊勢原市大山字稲荷町、子易、扇平、警正山、大岩、坂本町、袋町山、浅門山、力場入地内(地番指定)		大14. 3. 26 No.39	
		鈴 川 ③	伊勢原市大山字坂本山、稲荷町、坂本町、丸山、阿夫利山、石尊山、子易字霞川原地内(地番指定)		大14. 7. 20 No.127	
		鈴 川 ④	R 伊勢原市別所町 289 } この間 L " 279 } 1,250m { R 伊勢原市大山字稲荷町 549 L " " 549		昭28. 6. 29 No.1147	
		茶 湯 沢	鈴川②の同時指定		大14. 3. 26 No.39	
		不 動 沢	鈴川①の同時指定		大13. 10. 18 No.625	
		栗 原 川①	鈴川合流点から上流へ3,000mの区間		昭49. 4. 3 No.534	
		栗 原 川②	栗原川①の改修に伴う、区域変更 権現堂橋(伊勢原市三ノ宮字権現堂739-1他)		平18. 10. 27 No.1251 No.1256	
		下 子 易 沢	R 伊勢原市子易字大久保 1416-26 L " " " 1419	鈴川合流点	昭57. 9. 27 No.1606	
		大 久 保 沢	R 伊勢原市子易字新林 1145-ホ-2 L " 字大久保 1413-1	R 伊勢原市子易字新林 1168-1 L " " 1171-2	平5. 3. 2 No.498	
		入 の 川 沢	R 伊勢原市大山字入の川 842-1 L " " " 840	R 伊勢原市大山字入の川 842-1 L " " " 837	平5. 11. 4 No.2104	

水系	幹川名	溪流名	起点(上流端)	終点(下流端)	指定年月日	備考
金目川	鈴川	南矢名沢①	R 秦野市南矢名字持越 2383-31 L 秦野市北矢名字長坂 886	R 秦野市北矢名字中入 1022-1 L " " 西谷戸 769-2	平5. 11. 4 No.2104	
		南矢名沢②	①の下流端	R 秦野市北矢名字中入 1052-4 L " " 1051	平7. 2. 22 No.274	
		蛇久保沢	R 秦野市北矢名字蛇窪入 665 L " " " 638	R 秦野市北矢名南蛇久保 531-1 L " " " 530-1	平7. 2. 22 No.274	
		谷戸岡沢①	R 伊勢原市三ノ宮字下尾根 2073-1 L " " " 2104	栗原川合流点	平8. 3. 15 No.645	
		谷戸岡沢②	伊勢原市三ノ宮字中尾根山2055-口他		令6. 5. 1 No.392	
	渋田川	渋田川①	R 伊勢原市上粕屋字渋田 2312-3 L 伊勢原市日向字渋田 567-2	R 伊勢原市西富岡字長竹 958-1 L " " 字外堀 219-2	平4. 3. 12 No.606	
		渋田川②	伊勢原市西富岡字宝地1161-3他		平24. 10. 10 No.1088	
	金目川	金目川①	秦野市蓑毛字元宿、柿平、諏訪入、春嶽地内		大14. 3. 26 No.39	
		金目川②	秦野市蓑毛地内の15筆		昭8. 10. 30 No.365	
		金目川③	R 秦野市蓑毛字上河原713 L " " 711-1	無名橋 秦野市蓑毛字野多場 613-イ	昭14. 8. 12 No.429	
		金目川④	R 秦野市蓑毛東田原亀ヶ谷戸15、1705 L " " " 123-イ、127		昭9. 11. 9 No.509	
		棚入沢①	秦野市蓑毛字元宿、柿平、諏訪入、春嶽地内		大14. 3. 26 No.39	
		棚入沢②	R 秦野市蓑毛字平畑 867-1 L 秦野市蓑毛字上川原 737-1	R 秦野市蓑毛字間藤 655-1 L 秦野市蓑毛字間藤 657-1	平20. 2. 7 No.111	
		尻無沢①	秦野市蓑毛字野多場625 627-口境界	金目川合流点	昭8. 10. 30 No.365	
		尻無沢②	R 秦野市寺山字西山 四ヶ原1799 L " " 西山 六本松1785	金目川合流点	平4. 3. 12 No.606	
		大久保沢	R 秦野市寺山字西山大窪1815-3 L 秦野市寺山字西山四ヶ原1799	尻無沢合流点	平4. 3. 12 No.606	
		東沢①	R 秦野市蓑毛字東開戸 422-1 L " " 414-2	金目川合流点	平4. 3. 12 No.606	

水系	幹川名	溪流名	起点(上流端)	終点(下流端)	指定年月日	備考
金目川	金目川	東 沢 ②	R 秦野市蓑毛字波根床 1004-1 L " " 字檜附 1116-1	R 秦野市蓑毛字東開戸 489 L " " 字龍口入 1004-2	平9. 12. 22 No.2166	他, 支流 3箇所
		東 沢 ③	R 秦野市菩提字ヶ谷戸尻 970-3 右岸側のみ拡大	R 秦野市菩提字ヶ谷戸尻 965-6 右岸側のみ拡大	平16. 1. 28 No.38	
		丸 山 沢	R 秦野市東田原字馬場 1039-2 L " " " 1037	金目川合流点	平4. 3. 12 No.606	
		中 丸 沢①	金目川合流点より上流1,500mの区間		昭52. 4. 15 No.716	
		中 丸 沢②	R 秦野市小蓑毛字大久保 305-1 L 秦野市蓑毛字芳原川 1112-1	R 秦野市寺山字横畑 1614 L " " 1613	昭63. 11. 8 No.2163	
		延 沢①	R 秦野市寺山字宝作 332-1 L " " " 334-1	R 秦野市落合字下丹波原 363-1 L " " " 4-1	昭55. 3. 19 No.333	
		延 沢②	秦野市落合字奥延沢 160-6	秦野市落合字奥延沢 123-2	平27. 12. 21 No.1216	
		座 禅 川	脇橋より上流1,700mの区間		昭38. 12. 21 No.3071	
		西 沢	秦野市名古木字二枚畑 1355-1	R 秦野市名古木字開戸 51 L " 中瀬原 364-1	平元. 10. 6 No.1698	
		柿 平 沢	R 秦野市小蓑毛字柿平 841-7 L " " " 861-5	尻無沢合流点	平3. 3. 5 No.435	
		小蓑毛沢①	R 秦野市小蓑毛字石休場 271 L " " 273-2	中丸沢合流点	平3. 3. 5 No.435	
		小蓑毛沢②	R 秦野市小蓑毛字光ル 289-6 L " " 290-2	①の上流端	平5. 3. 2 No.498	
		加 茂 川	R 秦野市曾屋松木田 3966 L " " 3966	R 秦野市曾屋下加茂 3492-1 L " " 4686-1	平5. 11. 4 No.2104	
	善波川	吉ノ沢	R 伊勢原市善波弦シメシ 662-141 L " " 652-イの2	R 伊勢原市善波大松山 704-1 L " " 道路敷	平30. 11. 16 No.1255	
	葛葉川	葛葉川①	秦野市菩提字入角 上流字境(滝沢合流点)	秦野市菩提字霞ヶ谷戸 上流字境	昭8. 3. 30 No.86	
		葛葉川②	R 秦野市菩提字下山内 1124-1 L " " 西山 999-ロ	R 秦野市菩提字柄沢 584 L " " 清水河原 568	昭13. 5. 12 No.269	

水系	幹川名	溪流名	起点(上流端)	終点(下流端)	指定年月日	備考
金目川	葛葉川	葛葉川③	R 秦野市菩提字東原92 L " " 松原93	葛葉橋	昭28. 6. 29 No.1147	
		葛葉川④	葛葉橋 } 上流字境	金目川合流点 } 下流字境	昭36. 1. 27 No.105	
		唐沢川①	R 秦野市菩提字古ノ堂 L " 十字開戸	R 秦野市菩提字石原畑 } 葛葉川 L " 下開戸 } 合流点	昭28. 6. 29 No.1148	
		唐沢川②	①の下流端	R 秦野市菩提字東五反地 L " " 柄沢	昭33. 7. 31 No.1293	
		唐沢川③	①より上流へ300m		昭49. 4. 3 No.534	
		花鳥沢	R 秦野市菩提字坊 1559-3 L " " 1230-1	唐沢川合流点	昭63. 3. 18 No.800	
		本沢①	秦野市菩提字三塔2318 (桜沢合流点上流)	R 秦野市菩提字入角 2085 L " " 花川戸 2078-イ-1	大15. 4. 26 No.62	
		本沢②	R 秦野市菩提字入角 2069-4 L " " 花川戸 2073-1-1	R 秦野市菩提字入角 2066 L " " 2134-ロ	昭5. 9. 25 No.189	
		滝沢	R 秦野市菩提字小玄台 2314 L " " 滝ノ沢 2310-12	秦野市菩提上新田 下流字境	昭3. 4. 30 No.109	
		新田川①	R 秦野市菩提字 山内ヶ谷中1029 L " " 西山 803	葛葉川合流点	昭8. 3. 30 No.86	
		新田川②	R 秦野市菩提字間添 2187 L " 下新田 891-1	①の上流端	昭63. 3. 18 No.800	
		矢坪沢	秦野市大字横野字水窪 39-イ	葛葉川合流点まで	昭55. 3. 19 No.333	
		与治ヶ谷戸沢①	R 秦野市菩提興治ヶ谷戸沢 1818-2 L " " " 入沢1746-1	花鳥沢合流点	平7. 2. 22 No.274	
		与治ヶ谷戸沢②	R 秦野市菩提字ヶ谷戸尻 1613-2 L " " " 1613-1	R 秦野市菩提字馬場 513 L " " " 514-1	平16. 12. 9 No.1530	
		松葉沢	R 秦野市菩提興治ヶ谷 宮入沢746 L " " " 入沢1912	与治ヶ谷戸沢合流点	平7. 2. 22 No.274	
		大音沢	R 秦野市菩提字花戸川 2111 L " " 字細尾 2114-1	R 秦野市菩提字花戸川 2091-1 L " " 字細尾 2120	平7. 2. 22 No.274	

水系	幹川名	溪流名	起点(上流端)	終点(下流端)	指定年月日	備考
金目川	室川	水無川①	本沢と新大日沢(木又大日沢)の合流点	②の上流端	昭33. 7. 31 No.1293	
		水無川②	R 秦野市西秦野字大澤 1642-1 L " 北秦野字大門 1458	R 秦野市西秦野字山ノ神沢 1544-1 L " 北秦野字猿渡 1449	昭5. 5. 15 No.110	
		水無川③	②の下流端	R 秦野市今泉字茶腕淵 1-イ-1 L " 曾屋字桜塚と同開戸の字境	昭18. 5. 15 No.146	終点；桜橋上流約80m
		計 36	63箇所			
葛川	葛川	葛川	R 中井町井ノ口荻山 2225 L " " 2224-1	R 二宮町一色字串ヶ田 1197 L " " 西谷戸 350	昭42. 11. 30 No.3942	
		打越川	R 二宮町中里字中築田 2005-イ L " " 二俣 1855-13	葛川合流点	昭43. 11. 19 No.3417	
	不動川	不動川	中沢橋	R 大磯町寺坂字薬師下 647-3 L " " 根柄見 236-イ	昭47. 2. 1 No.116	
		境川①	不動川合流点から上流へ1,000mの区間		昭49. 4. 3 No.534	
		境川②	R 大磯町生沢字宮東 1398-40 L " 寺坂字秣野 908-34	R 大磯町生沢字入山 1250-2 L " 寺坂字入山 888-2	平14. 5. 8 No.363	
		境川③	大磯町生沢字宮東 1398-5	R 大磯町生沢字宮東 1398-40 L " 寺坂字秣野 908-34	平21. 4. 14 No.441	
		境川④	大磯町寺坂字安田803-1他		平25. 9. 2 No.831	
		谷戸川	大磯町黒岩馬瀬口 456-1	大磯町生沢谷戸 942-1	昭49. 4. 3 No.534	
		計 5	8箇所			
酒匂川	四十八瀬川	四十八瀬川①	勘七沢合流点	R 秦野市三廻部字須動釜と上河原の字境 990 L " "	昭4. 3. 22 No.69	
		四十八瀬川②	①の下流端	R 秦野市堀西字芭蕉 1712-イ L " " 1722	昭19. 3. 20 No.146	
		四十八瀬川③	②の下流端	R 秦野市堀西字森戸 1792 L " " 堰下 1791	昭8. 3. 30 No.86	

水系	幹川名	溪流名	起点(上流端)	終点(下流端)	指定年月日	備考
酒匂川	四十八瀬川	四十八瀬川④	秦野市三廻部字稲戸開367平後461-1 1741-3 1742-ハ	土地及地先の河川敷	昭8. 10. 30 No.365	
		濁 沢	吉沢入沢合流点	国道246号	昭56. 6. 26 No.1215	
		本八沢①	R 秦野市八沢字石原畑 770 L " " 久根ノ内 734	濁沢合流点	昭56. 6. 26 No.1215	
		本八沢②	R 秦野市八沢字グミノ木 778 L " " " 780	秦野市八沢字台909	昭62. 5. 6 No.1056	
		本八沢③	R 秦野市八沢字台 910-1 L " " 本八沢 632	R 秦野市八沢字沢ノ下 917 L " " 本八沢 628-2	昭63. 11. 8 No.2163	
		(水乾沢) 水樋沢	本沢合流50mの区間		昭7. 9. 19 No.206	
		勘七沢	秦野市三廻部地内19筆		昭4. 3. 22 No.69	
		本沢①	水樋沢、本沢合流点より95mの地点から上流へ200mの区間		昭8. 10. 30 No.365	
		本沢②	水樋沢、本沢合流点より95mの地点から下流へ340mの区間		昭7. 9. 19 No.206	
		本沢③	②の下流端より下流240mの区間		昭8. 10. 30 No.365	
		計	6	13箇所		
合計 4		56	104箇所			

(8) 急傾斜地崩壊危険区域

令和7年4月1日現在

区域名	位置	指定年月日	面積(ha)	備考
土屋	平塚市 土屋字中里、八面	昭和 47. 2. 22	1. 13	
南金目	平塚市 南金目字上春原、和田	昭和 47. 2. 22	0. 70	
上惣領	平塚市 土屋字森下	昭和 47. 2. 22	0. 43	
東小磯	大磯町 東小磯字古屋敷、宮上、大門、大磯字羽白山、坂田山附	昭和 47. 3. 7	3. 58	
		昭和 48. 9. 7	3. 00	
		昭和 57. 9. 14	-0. 60	
大山	伊勢原市 大山字坂本町、石尊山	昭和 47. 3. 17	1. 96	
山西	二宮町 山西字小谷戸、穴久保、吾妻山、神明下	昭和 47. 3. 17	0. 27	
峰岸山	二宮町 二宮	昭和 60. 3. 8	0. 21	
芦谷	秦野市 鶴巻	昭和 61. 4. 22	0. 33	
中野A	秦野市 曾屋	平成 元. 3. 31	1. 99	
中野B	秦野市 曾屋	平成 元. 3. 31	1. 15	
		平成 6. 3. 31	0. 13	
室町	秦野市 室町	平成 3. 7. 16	0. 35	
高森台3丁目	伊勢原市 高森台3丁目	平成 4. 2. 1	2. 44	
富士見町	秦野市 富士見町、桜町2丁目	平成 5. 3. 31	0. 80	
峠A	秦野市 渋沢	平成 7. 3. 31	4. 27	
峠B	秦野市 渋沢	平成 7. 3. 31	4. 11	
渋沢立野	秦野市 渋沢	平成 9. 3. 31	1. 30	
平沢小原	秦野市 平沢	平成 15. 3. 28	1. 99	
		平成 19. 2. 16	0. 37	
オヶ分	秦野市 曾屋	平成 15. 3. 28	1. 97	
南金目B	平塚市 南金目	平成 18. 3. 28	0. 27	
千村	秦野市 千村	平成 17. 11. 1	0. 18	
渋沢中	秦野市 渋沢	平成 18. 3. 28	0. 68	
上粕屋	伊勢原市 上粕屋	平成 17. 12. 6	0. 16	
渋沢B	秦野市 渋沢	平成 19. 2. 2	0. 89	
片岡	平塚市 片岡	平成 19. 2. 16	0. 15	
		平成 24. 1. 20	0. 03	
富士見町B	秦野市 富士見町	平成 20. 7. 8	0. 45	
八沢	秦野市 八沢	平成 21. 1. 23	0. 80	
土屋東	平塚市 土屋	平成 23. 5. 31	0. 95	
南矢名	秦野市 南矢名	平成 24. 2. 3	1. 55	
万田	平塚市 万田	平成 26. 3. 14	0. 87	
栃窪	秦野市 栃窪	平成 27. 5. 19	0. 54	
瓜生野	秦野市 南矢名	平成 27. 5. 19	0. 15	
岡崎	平塚市 岡崎	平成 28. 1. 15	0. 30	
入船町	秦野市 入船町	平成 28. 4. 1	0. 25	
東田原	秦野市 東田原	令和 3. 11. 16	0. 81	
南矢名B	秦野市 南矢名	令和 6. 10. 8	0. 44	
大椿台	秦野市 鶴巻	令和 6. 10. 8	0. 99	
城所	平塚市 城所	令和 7. 3. 18	0. 42	
計	37箇所		42. 76	

(9) 土砂災害警戒区域等

令和7年4月1日現在
(区域数)

市町村名	土石流		急傾斜地		地すべり	
	警戒区域	特別警戒区域	警戒区域	特別警戒区域	警戒区域	特別警戒区域
平塚市	19	8	93	93	—	—
秦野市	98	66	310	278	—	—
伊勢原市	81	59	200	195	—	—
大磯町	16	12	82	81	—	—
二宮町	6	3	44	44	—	—
合 計	220	148	729	691	—	—

※「—」は警戒区域等の該当区域がない。

(10) 都市計画区域

令和 7 年 4 月 1 日現在

市 町 名	都市計画区域名	都市計画法適用 年月日	最終区域決定 年月日	都市計画区域面積	適 用 区 域
平 塚 市	平 塚	昭和 7. 11. 15	昭和 33. 4. 18	6, 788 ha	平塚市全域
秦 野 市	秦 野	昭和 23. 10. 26	昭和 52. 3. 30	10, 376 ha	秦野市全域
伊勢原市	伊 勢 原	昭和 28. 9. 25	昭和 34. 12. 24	5, 556 ha	伊勢原市全域
大 磯 町	大 磯	昭和 9. 2. 26	昭和 29. 4. 15	1, 723 ha	大磯町全域
二 宮 町	二 宮	昭和 15. 3. 25	昭和 15. 3. 25	908 ha	二宮町全域
計				25, 351 ha	

(11) 市街化区域及び市街化調整区域

令和 7 年 4 月 1 日現在

市 町 名	市街化区域面積 (ha)	市街化調整区域 面積 (ha)	計 (ha)	市街化区域率 (%)	備考
平 塚 市	3, 152	3, 636	6, 788	46. 4	
秦 野 市	2, 459	7, 917	10, 376	23. 7	
伊勢原市	1, 207	4, 349	5, 556	21. 7	
大 磯 町	548	1, 175	1, 723	31. 8	
二 宮 町	434	474	908	47. 8	
計	7, 800	17, 551	25, 351	30. 8	

(12) 用途地域の指定状況

令和 7 年 4 月 1 日現在

	用 途 地 域 面 積 (ha)														計
	第一種低層住居専用地域	第二種低層住居専用地域	第一種中高層住居専用地域	第二種中高層住居専用地域	第一種住居地域	第二種住居地域	準住居地域	田園住居地域	近隣商業地域	商業地域	準工業地域	工業地域	工業専用地域		
平 塚 市	359	7.5	912	24	827	5.4	25		165	90	290	131	316	3,151.9	
秦 野 市	612	1.9	662	8.5	446	129	28		55	28	107	147	235	2,459.4	
伊勢原市	312		216	33	199	104			24	40	97	116	66	1,207	
大 磯 町	175		126		136	24			48		30	9		548	
二 宮 町	135		110	1.5	152	3.5			24		2.4		6.1	434.5	
計	1,593.0	9.4	2,026.0	67.0	1,760.0	265.9	53.0	0.0	316.0	158.0	526.4	403.0	623.1	7,800.8	
県 計	29,004.6	1,112.3	15,286.6	2,905.4	16,816.2	3,160.9	2,701.7	0.0	3,819.0	4,167.5	6,712.2	5,098.0	6,650.1	97,434.8	

神奈川県県土整備局都市部都市計画課資料による。

(注)都市計画法で定める都市計画の図書(計画書)に表示された数値を引用している。

4 予算

(1) 令和7年度当初予算 事業別箇所数、予算額

事業大別 \ 年度		令和7年度 (令和7年4月1日現在)		令和6年度 (令和6年4月1日現在)	
		箇所数	予算額 (前年比)	箇所数	予算額
道路・街路	道路補修事業	110	千円 4,231,298 (89%)	99	千円 4,768,528
	道路災害防除事業				
	電線地中化促進事業				
	交通安全施設等整備事業 (交通安全施設補修事業)				
	橋りょう補修事業				
	街路樹維持事業				
	道路改良事業				
	街路整備事業				
河川	河川修繕事業	27	1,358,100 (61%)	27	2,235,355
	水防情報基盤緊急整備事業				
	河川改修事業				
	受託河川事業				
海岸	海岸高潮対策事業	4	85,010 (54%)	5	156,510
	海岸補修事業				
砂防	砂防事業	25	881,573 (136%)	23	648,000
	急傾斜地施設改良事業				
	急傾斜地崩壊対策事業				
港湾	港湾補修事業	1	51,000 (176%)	2	28,900
	港湾改修事業				
公園	公園整備事業	5	356,398 (114%)	4	313,500
	都市公園事業				
合 計		172	6,963,379 (85%)	160	8,150,793

※指定箇所は、「当初予算説明資料」の工事箇所に掲げられた工事箇所をいう。

(2) 令和6年度予算執行状況

ア 収 入

(単位：円)

科 目	収入済額
(款) 分担金及び負担金	8,300,347
(項) 負 担 金	8,300,347
(目) 土木費負担金	8,300,347
(節) 道路橋りょう費負担金	6,851,900
(節) 河川海岸費負担金	1,448,447
(款) 使用料及び手数料	210,841,544
(項) 使 用 料	209,954,854
(目) 土 木 使 用 料	209,954,854
(節) 土木管理費使用料	4,660
(節) 道路橋りょう費使用料	111,939,307
(節) 河川海岸費使用料	67,041,701
(節) 砂防費使用料	141,597
(節) 港湾費使用料	28,449,124
(節) 都市計画費使用料	2,378,465
(項) 手 数 料	886,690
(目) 土 木 手 数 料	886,690
(節) 都市行政費手数料	607,210
(節) 都市計画費手数料	279,480
(款) 財 産 収 入	4,030
(項) 財 産 運 用 収 入	4,030
(目) 財産貸付収入	4,030
(節) 土地建物等貸付収入	4,030
(款) 諸 収 入	33,160,940
(項) 受 託 事 業 収 入	11,770,200
(目) 土木受託事業収入	11,770,200
(節) 道路橋りょう費受託事業収入	11,770,200
(項) 雑 入	21,390,740
(目) 雑 入	21,390,740
(節) 土木費雑入	21,390,740
合 計	252,306,861

イ 支 出

(単位：円)

款	項	目	支出額(円)
総 務 費			35,421,053
	総務管理費		35,421,053
		一般管理費	35,025,053
		財産管理費	396,000
土 木 費			7,530,572,786
	土木管理費		10,602,785
		土木総務費	10,602,785
	道路橋りょう費		4,125,687,438
		道路橋りょう維持費	3,018,506,700
		道路橋りょう新設改良費	1,107,180,738
	河川海岸費		2,178,397,030
		河川維持費	767,256,498
		河川改修費	1,307,001,817
		水防費	13,371,691
		海岸保全費	90,767,024
	砂防費		793,964,025
		砂防維持費	69,960,796
		砂防施設等新設改良費	724,003,229
	港湾費		24,654,550
		港湾管理費	19,948,430
		港湾新設改良費	4,706,120
	都市行政費		1,770,145
		建築指導費	1,770,145
	都市計画費		395,496,813
		都市計画総務費	291,710
		都市整備費	92,200
		公園費	395,112,903
災 害 復 旧 費			61,775,369
	公共土木施設災害復旧費		61,775,369
		一般土木施設災害復旧事業費	61,775,369
環 境 費			1,760,000
	環境管理費		1,760,000
		脱炭素推進費	1,760,000
合 計			7,629,529,208

5 事務事業の実施状況

(1) 令和6年度工事執行状況

(単位：円)

細事業名	執行 件数	県 単	執行 件数	公 共	執行 件数	計
道路事業	724	2,719,471,039	105	1,395,302,936	829	4,114,773,975
道 路 維 持 管 理 費	46	62,317,152			46	62,317,152
道 路 補 修 費	170	633,155,530	1	20,000,000	171	653,155,530
道 路 災 害 防 除 事 業 費	77	378,121,034	2	29,076,000	79	407,197,034
電 線 地 中 化 促 進 事 業 費	15	94,388,552	9	328,021,159	24	422,409,711
交 通 安 全 施 設 等 維 持 管 理 費	156	121,494,198			156	121,494,198
交 通 安 全 施 設 等 整 備 費	58	303,492,934	52	397,944,591	110	701,437,525
交 通 安 全 施 設 補 修 費	28	84,642,710			28	84,642,710
橋 り よ う 維 持 管 理 費	2	1,700,000			2	1,700,000
橋 り よ う 補 修 費	20	270,463,376	6	157,253,980	26	427,717,356
街 路 樹 整 備 費	22	121,070,587			22	121,070,587
街 路 樹 維 持 管 理 費	12	11,000,000			12	11,000,000
道 路 改 良 費	96	578,715,581	13	206,026,398	109	784,741,979
街 路 整 備 費	22	58,909,385	22	256,980,808	44	315,890,193

細事業名	執行 件数	県 単	執行 件数	公 共	執行 件数	計
河川事業	424	1,483,906,757	18	663,063,098	442	2,146,969,855
河川一般管理費	5	318,988			5	318,988
河川維持一般管理費	4	5,742,300			4	5,742,300
河川修繕費	305	583,786,332			305	583,786,332
水防情報基盤緊急整備事業費	10	137,913,378	1	39,495,500	11	177,408,878
河川改修事業費	43	531,899,793	12	561,792,229	55	1,093,692,022
河川維持改修事業費	7	77,666,396			7	77,666,396
受託河川事業費	7	133,207,879			7	133,207,879
水防施設維持費	43	13,371,691			43	13,371,691
現年災害復旧費			5	61,775,369	5	61,775,369
海岸事業	80	90,677,784			80	90,677,784
海岸一般管理費	45	1,015,483			45	1,015,483
海岸高潮対策費	3	44,390,685			3	44,390,685
海岸補修費	32	45,271,616			32	45,271,616

細 事 業 名	執行 件数	県 単	執行 件数	公 共	執行 件数	計
砂防事業	109	141,712,678	18	343,370,444	127	485,083,122
砂 防 維 持 管 理 費	43	3, 292, 753			43	3, 292, 753
砂 防 施 設 改 良 費	17	39, 866, 343			17	39, 866, 343
砂 防 環 境 整 備 費	39	20, 493, 200			39	20, 493, 200
防 災 砂 防 事 業 費	10	78, 060, 382			10	78, 060, 382
通 常 砂 防 事 業 費			14	253, 678, 644	14	253, 678, 644
砂 防 関 係 事 業 調 査 費			4	89, 691, 800	4	89, 691, 800
地 す べ り 対 策 事 業 費						
急傾斜地事業	19	115,086,600	5	191,249,400	24	306,336,000
急 傾 斜 地 計 画 調 査 費	1	566, 000			1	566, 000
急 傾 斜 地 維 持 管 理 費	3	2, 016, 250			3	2, 016, 250
急 傾 斜 地 施 設 改 良 費	1	3, 726, 250			1	3, 726, 250
急 傾 斜 地 崩 壊 対 策 事 業 費	14	108, 778, 100	5	191, 249, 400	19	300, 027, 500

細 事 業 名	執行 件数	県 単	執行 件数	公 共	執行 件数	計
港湾事業	14	19,948,430	1	4,695,000	15	24,643,430
維持管理費 (港湾)	1	3,259,080			1	3,259,080
港湾補修費	13	16,689,350			13	16,689,350
港湾改修費			1	4,695,000	1	4,695,000
公園事業	158	378,435,229	4	18,360,000	162	396,795,229
維持管理費 (公園緑地)	94	51,077,972			94	51,077,972
指定管理費	2	185,771,000			2	185,771,000
公園整備費	60	139,826,257			60	139,826,257
都市公園整備費			4	18,360,000	4	18,360,000
県有施設太陽光発電等導入費	2	1,760,000			2	1,760,000
合 計	1,528	4,949,238,517	151	2,616,040,878	1,679	7,565,279,395

(2) 令和6年度建築確認及び開発許可等処理状況

事務の区分		申請件数			許可件数			不許可件数	取下げ件数	次年度への繰越件数	手数料計 (円)
		前年度からの繰越	令和6年度	計	前年度からの繰越	令和6年度	計				
建築基準法等に基づく事務	建築確認	0	4	4	0	4	4	0	0	0	94,000
	変更確認	0	0	0	0	0	0	0	0	0	0
	計画通知	0	11	11	0	8	8	0	0	3	215,000
	計画通知(変更)	0	2	2	0	2	2	0	0	0	132,000
	中間検査	0	1	1	0	1	1	0	0	0	18,000
	完了検査(確認)	0	3	3	0	3	3	0	0	0	69,000
	完了検査(計通)	0	6	6	0	6	6	0	0	0	106,200
	道路位置指定	1	4	5	1	3	4	0	0	1	100,000
	建築許可	0	14	14	0	13	13	0	0	1	777,000
	仮使用承認	0	0	0	0	0	0	0	0	0	0
	一団地認定等	0	0	0	0	0	0	0	0	0	0
	建築計画概要書の写しの交付	0	1,546	1,546	0	1,546	1,546	0	0	0	618,400
	台帳記載事項証明書の交付	0	1,432	1,432	0	1,432	1,432	0	0	0	572,800
	指定道路図の写しの交付	0	442	442	0	442	442	0	0	0	176,800
	計	1	3,465	3,466	1	3,460	3,461	0	0	5	2,879,200
都市計画法に基づく事務	開発許可	4	35	39	4	32	36	0	1	2	3,920,000
	開発変更許可	1	21	22	1	20	21	0	0	1	252,700
	建築物特例許可	0	0	0	0	0	0	0	0	0	0
	予定建築物等以外	0	2	2	0	2	2	0	0	0	52,000
	建築等許可	3	18	21	3	18	21	0	0	0	124,200
	承継承認	0	0	0	0	0	0	0	0	0	0
	開発登録簿写し交付	0	875	875	0	875	875	0	0	0	803,230
	計	8	951	959	8	947	955	0	1	3	5,152,130
租税特別	優良住宅認定	0	0	0	0	0	0	0	0	0	0
バリアフリー法	特定建築物の認定	0	0	0	0	0	0	0	0	0	0
バリアフリー街づくり条例	事前協議	1	24	25	1	20	21	0	0	4	0
耐震改修	計画の認定	0	0	0	0	0	0	0	0	0	0
建設リサイクル法	届出等	0	692	692	0	692	692	0	0	0	0
省エネ法	届出等	1	21	22	1	21	22	0	0	0	0
合 計		11	5,153	5,164	11	5,140	5,151	0	1	12	8,031,330

※建築基準法等に基づく事務にかかる手数料証紙収入は、構造計算適合性判定手数料を除いた金額。

(3) 令和6年度許認可事務処理状況

件 名	許可別	前年度からの繰越件	R 6 年度申請数	計	処 理 内 容					占用料及び手数料証紙収入（*印） （円）
					許可	不許可	取下げ	未処理	取消し	
道 路 占 用 許 可	所長	4	440	444	427		5	12		111,931,247
道 路 掘 削 許 可	所長	1	103	104	100			4		11,770,200
道 路 自 費 工 事 施 行 承 認	所長	1	72	73	73					-
道 路 協 議	所長	2	31	33	33					-
道 路 損 傷 処 理	所長	1	241	242	236			6		-
道 路 幅 員 証 明	所長		10	10	10					-
特 殊 車 両 通 行 許 可	所長	16	239	255	235	5	2	13	(0)	* 314,800
特 殊 車 両 通 行 協 議	所長	20	1,497	1,517	1,427	53	5	32	(0)	-
河 川 占 用 許 可	所長	2	504	506	499		4	2	(1)	66,267,482
	知事		4	4	3			1		
河 川 区 域 内 行 為 許 可	所長	3	135	138	132		3	3		-
河 川 保 全 区 域 内 行 為 許 可	所長	2	159	161	156		1	4		-
河 川 自 費 工 事 施 行 承 認	所長		2	2	2					-
河 川 損 傷 処 理	所長		5	5	5					-
水 利 使 用 許 可	所長		3	3	3					-
海 岸 占 用 許 可	所長		26	26	26					757,579
砂 防 指 定 地 内 行 為 許 可	所長		41	41	41					141,597
急傾斜地崩壊危険区域行為許可	所長		6	6	6					-
砂利採取計画（変更）許可	所長		1	1	1					* 15,000
岩石採取計画（変更）許可	所長			0						-
土 砂 処 理 計 画 届 受 理	所長		44	44	44					-
土 砂 埋 立 行 為 許 可 ・ 届 受 理	所長	1	2	3	3					-
都 市 計 画 区 域 内 行 為 等 許 可	所長	1	29	30	30					-
特 定 開 発 行 為 許 可	所長			0						-
開発行為に係る公共施設管理者への協議	所長		14	14	14					-
都 市 公 園 占 用 等 許 可	所長		24	24	24					2,293,665
都 市 公 園 内 行 為 許 可	所長		18	18	18					36,630
屋 外 広 告 物 許 可	所長		114	114	113			1		* 1,556,700
国 有 財 産 使 用 許 可	所長		2	2	2					780
行政財産使用許可（道路）	所長	1	3	4	3			1		11,940
行政財産使用許可（港湾・海岸）	所長		30	30	29			1		377,155
行政財産使用許可（公園）	所長		2	2	2					48,170
普 通 財 産 貸 付	所長		3	3	3					4,030
境 界 確 定	所長	12	120	132	118			14		-
港 湾 （ 公 共 空 地 ） 占 用 許 可	所長		17	17	17					617,409
港 湾 専 用 利 用 承 認	所長		18	18	18					596,481
荷 さ ば き 地 利 用 承 認	指定		36	36	36					24,962,057
岸壁・給水・係留施設利用承認	指定		269	269	269					1,912,662
駐 車 場 等 利 用 承 認	指定		165,526	165,526	165,526					-
合 計		67	169,790	169,857	169,684	58	20	94	(1)	221,729,084
										* 1,886,500

(4) 令和6年度用地取得及び補償状況

事業名		公有財産購入費			補償補填及び賠償金		計
		件数	面積(m ²)	金額(円)	件数	金額(円)	金額(円)
交通安全施設等整備事業	県単	2	172.32	6,195,279	0	0	6,195,279
交通安全施設等整備事業	公共	5	527.04	24,288,910	5	79,207,616	103,496,526
道路改良事業	県単	2	84.81	4,887,487	10	35,511,024	40,398,511
道路改良事業	公共	1	70.21	4,263,973	3	8,229,725	12,493,698
街路整備事業	県単	1	187.72	26,977,084	1	423,003	27,400,087
街路整備事業	公共	1	338.56	37,522,332	5	33,242,126	70,764,458
河川改修事業	県単	0	0.00	0	1	980,310	980,310
合計	県単	5	444.85	38,059,850	12	36,914,337	74,974,187
	公共	7	935.81	66,075,215	13	120,679,467	186,754,682
	計	12	1,380.66	104,135,065	25	157,593,804	261,728,869

6 令和7年度 主要事業

(1) 道路

● 道路改良事業

花水川橋は、湘南地域の大動脈で広域ネットワーク上も極めて重要な、国道134号の金目川河口部に架かる橋梁で、1934年（昭和9年）の完成から約90年を経過する老朽橋である。

これまで、繰り返し補修をしながら供用を行うなか、このたび、金目川河口部の河川改修事業（拡幅等）の目途が立ったため、長年の懸案であった上り線の橋梁架替事業に着手することとなった。

令和7年度は、作業用構台や仮橋等の設置工事を実施し、令和12年度の供用開始を目指していく。

● 街路整備事業

都市計画道路湘南新道は、平塚市四之宮の寒川町境（湘南銀河大橋の中間付近）から大磯方面へ至る道路で、平塚市域の東西方向における広域ネットワーク形成や国道1号の交通混雑緩和を図ることを目的とした主要幹線道路（4車線）である。

これまで、平成19年（2007年）までに「湘南銀河大橋を含めた国道129号までの延長約1,200m区間」の供用を開始しており、平成23年（2011年）には「国道129号から県道606号（大島明石）までの延長約1,300m区間」について、県道44号（伊勢原藤沢）として事業着手した。なお、令和6年3月に県道606号（大島明石）は廃止され、県道606号（明石下落合）として認定された。

令和7年度は、引き続き、用地取得や埋蔵文化財調査を実施すると共に、これまで用地取得及び埋蔵文化財調査の完了した箇所において、工事を実施する。

● 交通安全施設等整備事業

県道613号（曾屋鶴巻）秦野市下大槻工区や、同鶴巻南工区などにおいて、歩行者の安全確保や交通の円滑化を図るため、歩道整備を進めている。

令和7年度は、引き続き、関係機関調整や必要な調査、用地取得及び工事を実施する。

● 電線地中化促進事業

県道61号（平塚伊勢原）伊勢原市伊勢原三丁目などにおいて、安全で快適な歩行空間の確保、都市景観の向上、都市災害の防止などを図るための電線地中化関連整備を進めている。

令和7年度は、引き続き、関係機関調整や必要な調査及び関連する工事を実施する。

● 橋りょう補修事業

管内の橋りょうについて、橋りょうの長寿命化等を図るための定期点検や予防的補修などに取り組むとともに、災害時における緊急輸送道路の安全性の向上を図るため、耐震対策を進めている。

令和7年度は、国道134号 湘南大橋(下り線)などにおいて、耐震補強工事等を実施する。

(2) 公園

● 都市公園事業

3つの県立公園のうち、丹沢の麓にある**秦野戸川公園**は、川遊びや山岳スポーツを楽しむ面積約36haの都市公園で、昨年度は約61万人もの方々に利用されている

隣接する新東名高速道路秦野丹沢サービスエリアには、令和4年4月にスマートICが供用され、今後、新東名高速道路の全線開通に伴い、来園者の一層の増加が見込まれる。

そのため、本公園の約5haの未整備区域において、官民連携を視野に入れた区域の活用を行うなど、魅力ある公園整備を進めている。

令和7年度は、未整備区域の**広場造成工事**を実施する。

(3) 河川

● 河川改修事業

「都市河川重点整備計画（新セイフティリバー）」に位置付けられた「**二級河川の金目川、葛川及び不動川など**」においては、概ね時間雨量50mm降雨に対応できるよう、河川改修工事を重点的に進めている。

令和7年度は、**金目川の大磯町高麗一丁目**などにおいて河床掘削工事を継続実施するとともに、**葛川の二宮町二宮**において、河床掘削工事などに着手する。

(4) 海岸

● 海岸高潮対策事業

管内の**海岸**においては、砂浜の回復・保全を図るため、「相模湾沿岸海岸侵食対策計画」に基づき、それぞれの海岸ごとに、養浜を主体とした侵食対策を進めている。

令和7年度は、引き続き、**二宮海岸**などで養浜等を実施する。

(5) 土砂災害対策

● 砂防事業（ハード対策）

土砂災害（土石流）から下流にある人家、公共施設等を守るため、砂防堰堤等の整備による土砂災害対策を進めている。

令和7年度は、**西沢（秦野市名古木）**など6溪流で、溪岸侵食を防止し、洪水を安全に流下させるため、護岸等を整備するとともに、損傷が見られる砂防堰堤の改築などを実施する。

また、**高橋沢（伊勢原市日向）**など2溪流で石積堰堤の改築に必要な調査を実施する。

● 急傾斜地崩壊対策事業（ハード対策）

土砂災害（がけ崩れ）から人命や財産を守るため、がけ崩れが発生するおそれがある箇所を「急傾斜地崩壊危険区域」として指定し、急傾斜地崩壊防止施設の整備による土砂災害対策を進めている。

令和7年度は、東田原地区（秦野市東田原）など5箇所で、がけ崩れの発生を未然に防ぐため、法面对策工（吹付法枠）などを実施するほか、南矢名B地区（秦野市南矢名）など2箇所で調査を実施する。

● 土砂災害警戒区域等の指定（ソフト対策）


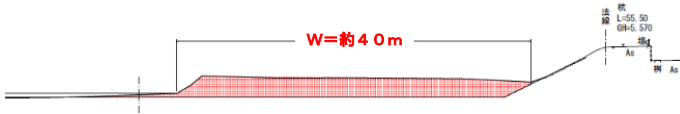

土砂災害（土石流、急傾斜地の崩壊）のおそれのある区域を明らかにするため、被害を受けるおそれのある区域の地形、地質、土地利用状況等について調査を実施し、土砂災害警戒区域及び土砂災害特別警戒区域として、これまでに指定している。

なお、令和7年度は、概ね5年毎に行う地形改変箇所や土地利用状況等の調査を実施する。





○参考資料

事業名	<p>国道134号「花水川橋(上り線)」橋梁架替事業 … (P37(1)道路・道路改良事業)</p>
事業概要	<p>花水川橋は、湘南地域の大動脈であり広域ネットワーク上も極めて重要な国道134号の金目川河口部に架かる橋梁で、1934年（昭和9年）の完成から約90年を経過する老朽橋です。</p> <p>これまで、繰り返し補修をしながら供用を行うなか、このたび、金目川河口部の河川改修事業（拡幅等）の目途が立ったため、長年の懸案であった上り線の橋梁架替事業について、令和5年度に事業着手しました。</p> <p>令和6年度から本格的な架替工事を進め、仮栈橋や仮橋等の設置工事を実施し、令和12年度の供用開始を目指していきます。</p> <p>(1) 事業箇所 平塚市 虹ヶ浜～唐ヶ原 地内 (2) 橋 長 L= 約135m（金目川渡河部） (3) 幅 員 W= 12.5m（片側歩道4.0m、車道＋路肩7.5m）</p>
事業期間	令和5年度～令和12年度
全体事業費	約50億円
令和7年度 実施内容	道路改良工事（迂回路仮橋工事、仮設構台設置工事、交差点改良工事）
事業箇所	<p>[平面図] (上空写真)</p>  <p>[幅員構成]</p> <div style="display: flex; justify-content: space-around;"> <div style="text-align: center;"> <p><u>現況（既設橋）</u></p>  </div> <div style="text-align: center;"> <p><u>計画（新橋）</u></p>  </div> </div> <p style="text-align: right;">単位：ミリメートル</p>

事業名	電線地中化促進事業 … (P37(1)道路 ・ 電線地中化促進事業)
全体事業概要	電線共同溝の整備により、災害に強く、安全で快適な歩行空間の確保、都市景観の向上を図ります。
全体事業期間	県道61号（平塚伊勢原） 平成21年度～令和7年度（予定）
全体事業費	県道61号（平塚伊勢原） 伊勢原市伊勢原2丁目外（小田急踏切～国道246号）全体延長L＝960m I工区（武道館入口交差点～国道246号交差点） 工区延長 L＝約500m 全体事業費 C＝約14億円
令和7年度実施内容	県道61号（平塚伊勢原） 伊勢原市伊勢原3丁目外 歩車道舗装工
事業箇所	<p>[位置図]</p> 

事業名	都市河川の整備推進 … (P38(3) 河川 ・河川改修事業)
事業概要	<p>近年、都市化の進展により流域の保水・遊水機能が減少していることや、局地的、突発的に短時間で多量の雨が降る現象が頻発していることから、治水対策の重要性がますます高まっています。</p> <p>こうした中、県では、厳しい財政状況のもとで、より効率的、効果的な河川整備を進めるため、県内の中小河川のうち、過去の大雨で水害が発生した河川や都市化の進展が著しい地域を流れる18河川平塚土木事務所管内の対象河川は、金目川、鈴川、葛川及び不動川の4河川)について、「都市河川重点整備計画（新セイフティリバー）」に位置づけ、重点的に整備を進めます。</p>
令和7年度 実施内容	(1) 金目川 河床掘削工事 (2) 葛川 河床掘削工事など
事業箇所	<div> <div> <p>(1) 金目川 大磯町高麗一丁目ほか 【位置図】</p>  <p>【標準横断面図】</p>  </div> <div> <p>(2) 葛川 二宮町二宮 【位置図】</p>  <p>【標準横断面図】</p> <p>新田橋下流～内輪橋 河床掘削 イメージ図</p>  </div> </div>

事業名	砂浜の回復と保全 … (P38(4) 海岸 ・海岸高潮対策事業)
事業概要	<p>治水・利水事業により堰やダム等の施設が整備され、県民生活の向上が図られた一方で、海岸域への土砂供給量が減少したことや、海岸での構造物建設の影響などの複合的な要因により、海岸侵食が進んできました。</p> <p>そこで、広域的視野に立った中長期的な施策として、山間部から河川を通じて沿岸を移動する土砂の流れである流砂系の健全化に向けた総合的な土砂管理を進めています。</p> <p>平成23年度からは、平成23年3月に策定（令和3年3月改定）の「相模湾沿岸海岸侵食対策計画」に基づき、ダムや河川内の堆積土砂等を利用し、海岸ごとに養浜を主体とした侵食対策を行っています。</p> <p>【関連事業】 相模川流砂系総合土砂管理計画（河川工事） 酒匂川土砂管理プラン（河川工事） 相模貯水池大規模建設改良事業（企業庁）</p>
全体事業期	平成23年度～
令和7年度実施内容	<p>【平塚土木事務所管内分】</p> <p>平塚海岸侵食対策：海浜整正工 3,000m³ 大磯海岸侵食対策：養浜工 1,000m³ 二宮海岸侵食対策：養浜工 16,000m³</p>
事業箇所	<p>平塚海岸（平塚市）、大磯海岸（大磯町）、二宮海岸（二宮町）</p>   <p>1 : 50,000</p>  <p>令和6年度実施状況 〔二宮海岸（二宮町山西地先）〕</p>  <p>令和6年度実施状況 〔平塚海岸（平塚市千石河岸地先他）〕</p>

事業名	土砂災害防止施設の整備等 … (P38(5) 土砂災害対策 ハード対策・ソフト対策)
事業概要	<p>土砂災害（土石流、急傾斜地の崩壊）を未然に防止するため、砂防指定地内において砂防設備の整備を進めるとともに、急傾斜地崩壊危険区域内において急傾斜地崩壊防止施設の整備を進めます。（ハード対策）</p> <p>また、土砂災害のおそれのある区域を地域にお住いの皆様に周知するため、土砂災害防止法に基づき調査を実施し、土砂災害警戒区域等として指定します。（ソフト対策）</p>
令和7年度 実施内容	<p>(1) 砂防事業 土石流等による土砂災害を防止するため、護岸等の溪流保全工の整備や砂防堰堤の改築などを実施します。</p> <p>写真は令和6年度完成箇所 【延沢（秦野市落合地先）】</p> <div data-bbox="499 819 775 1025">  <p>着工前</p> </div> <div data-bbox="836 620 1394 1025">  <p>完成</p> </div> <p>(2) 急傾斜地崩壊対策事業 がけ崩れによる土砂災害を防止するため、吹付法枠等の急傾斜地崩壊防止施設の整備を進めます。</p> <p>写真は令和6年度完成箇所 【土屋東地区（平塚市土屋地内）】</p> <div data-bbox="499 1328 775 1532">  <p>着工前</p> </div> <div data-bbox="836 1151 1394 1532">  <p>完成</p> </div> <p>(3) 土砂災害警戒区域等の指定 土砂災害（土石流、急傾斜地の崩壊）のおそれのある区域を明らかにするため、被害を受けるおそれのある区域の地形、地質、土地利用状況等について調査を実施し、これまでに、土砂災害警戒区域及び土砂災害特別警戒区域として指定しています。</p> <p>なお、令和7年度は、おおむね5年ごとに実施する、地形や土地利用の状況等の確認を行うとともに、変化が認められた箇所等について現地確認を行います。</p>
事業箇所	<p>(1) 砂防事業 西沢（秦野市）、谷戸岡沢（伊勢原市）などで工事、調査を実施予定。</p> <p>(2) 急傾斜地崩壊対策事業 万田地区（平塚市）、大椿台（秦野市）などで工事、調査を実施予定。</p>

空白

令和 7 (2025) 年度 平塚土木事務所 事業概要
令和 7 年(2025年) 7 月発行
編集・発行 神奈川県平塚土木事務所
TEL 0463-22-2711 (合庁代表)

空白



神奈川県 神奈川県 平塚土木事務所

〒254-0073 平塚市西八幡1-3-1 平塚合同庁舎内(3階、4階)

<https://www.pref.kanagawa.jp/docs/rt3/cnt/f645/index.html>