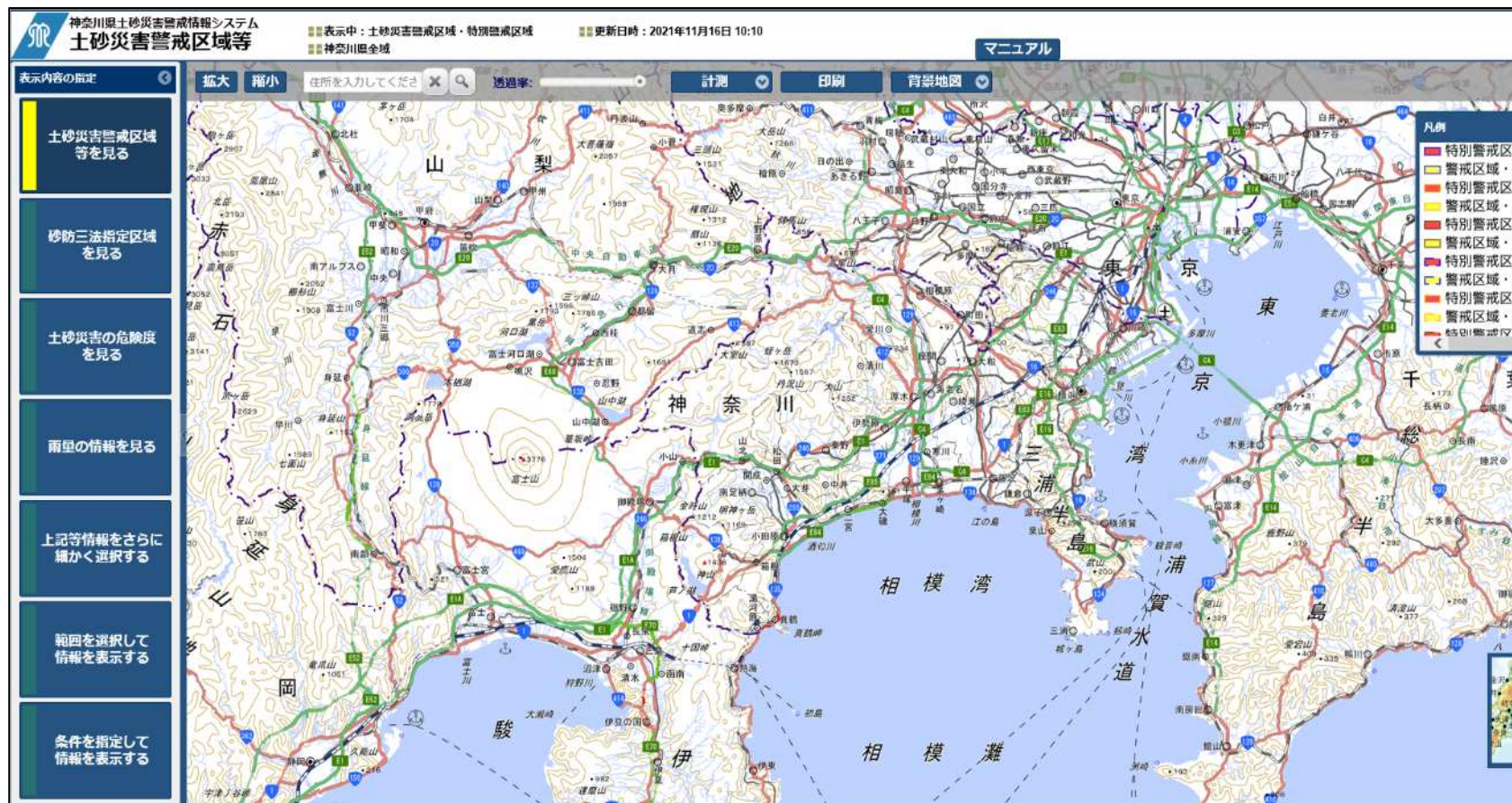


## 住民説明会対象範囲（土砂災害警戒区域に関するもの）の確認方法

住民説明会の対象範囲を次の方法で確認し、事前相談の資料作成をお願いします。

- 1 神奈川県土砂条例のホームページを開き、ホームページに掲載されている「神奈川県土砂災害警戒情報システム」をクリックすると、下記のページが表示されます。



2 「土砂埋立区域」の周辺の「土砂災害警戒区域」の指定状況が分かる程度まで地図を拡大します。

※ 地図上部の地名検索機能によって、地名で検索することができます。

検索したい地名を入力後、検索ボタン（虫眼鏡アイコン）をクリックし、住所検索結果の赤いマークをクリックすると対象の地域まで地図が自動で拡大されます。

地名等検索結果

位置、住所	名称
神奈川県愛甲郡愛川町角田4005	
神奈川県愛甲郡愛川町角田4571	
愛川町角田210	愛川中原中学校

「拡大」ボタン      地名を入力      検索ボタン

表示内容の指定    拡大    縮小    住所を入力してください    透過率:    計測    印刷    背景地図    マニュアル

表示中: 土砂災害警戒区域・特別警戒区域  
神奈川県全域

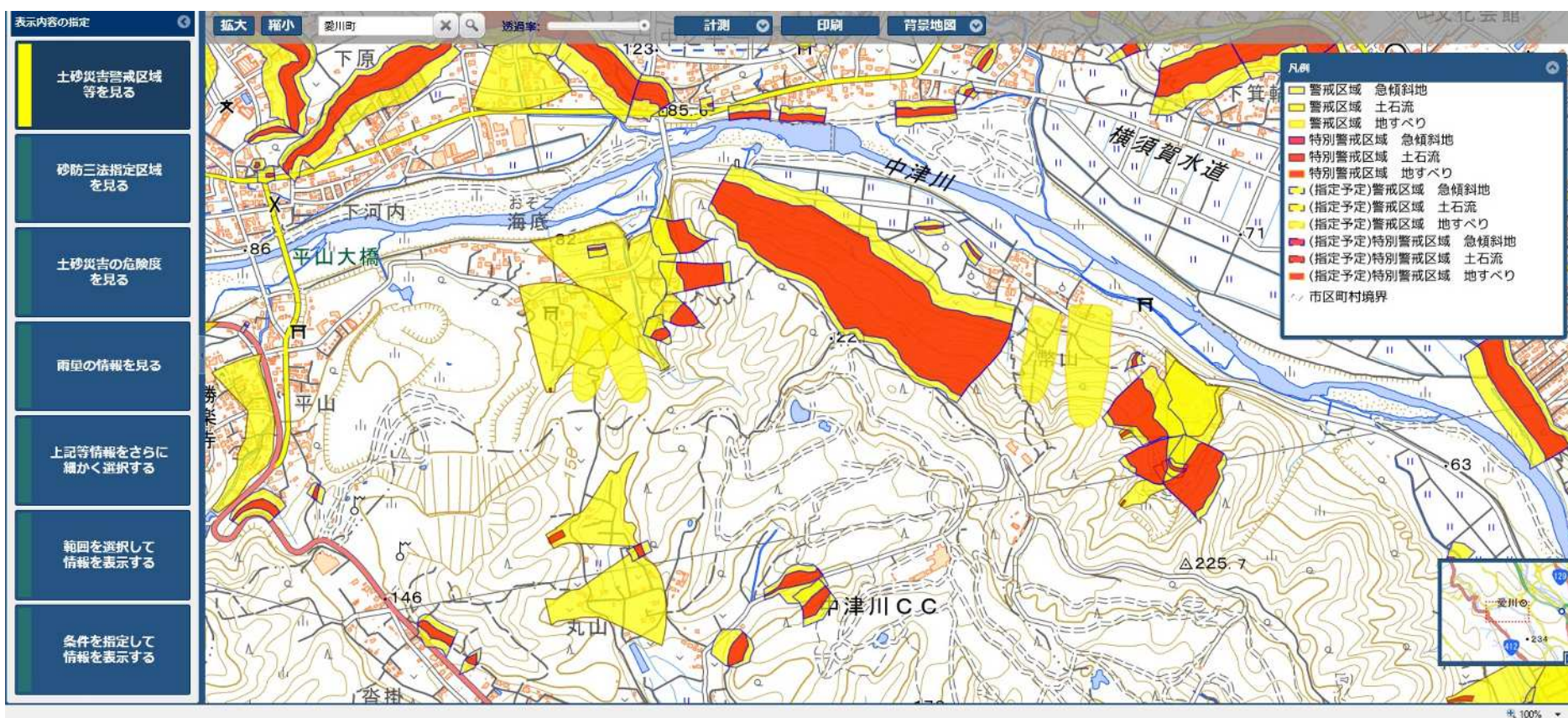
凡例

- 特別警戒区域
- 警戒区域・急
- 特別警戒区域
- 警戒区域・地
- 特別警戒区域
- 警戒区域・土
- 特別警戒区域
- 警戒区域・急
- 特別警戒区域
- 警戒区域・地
- 特別警戒区域

3 「土砂埋立区域」の周辺の「土砂災害警戒区域」の指定状況が分かる程度まで地図を拡大できたら、表示された地図を印刷（または、画像データとして保存）し、「土砂埋立区域」を記載（次ページの例参照）して、**事前相談の資料①**として下さい。

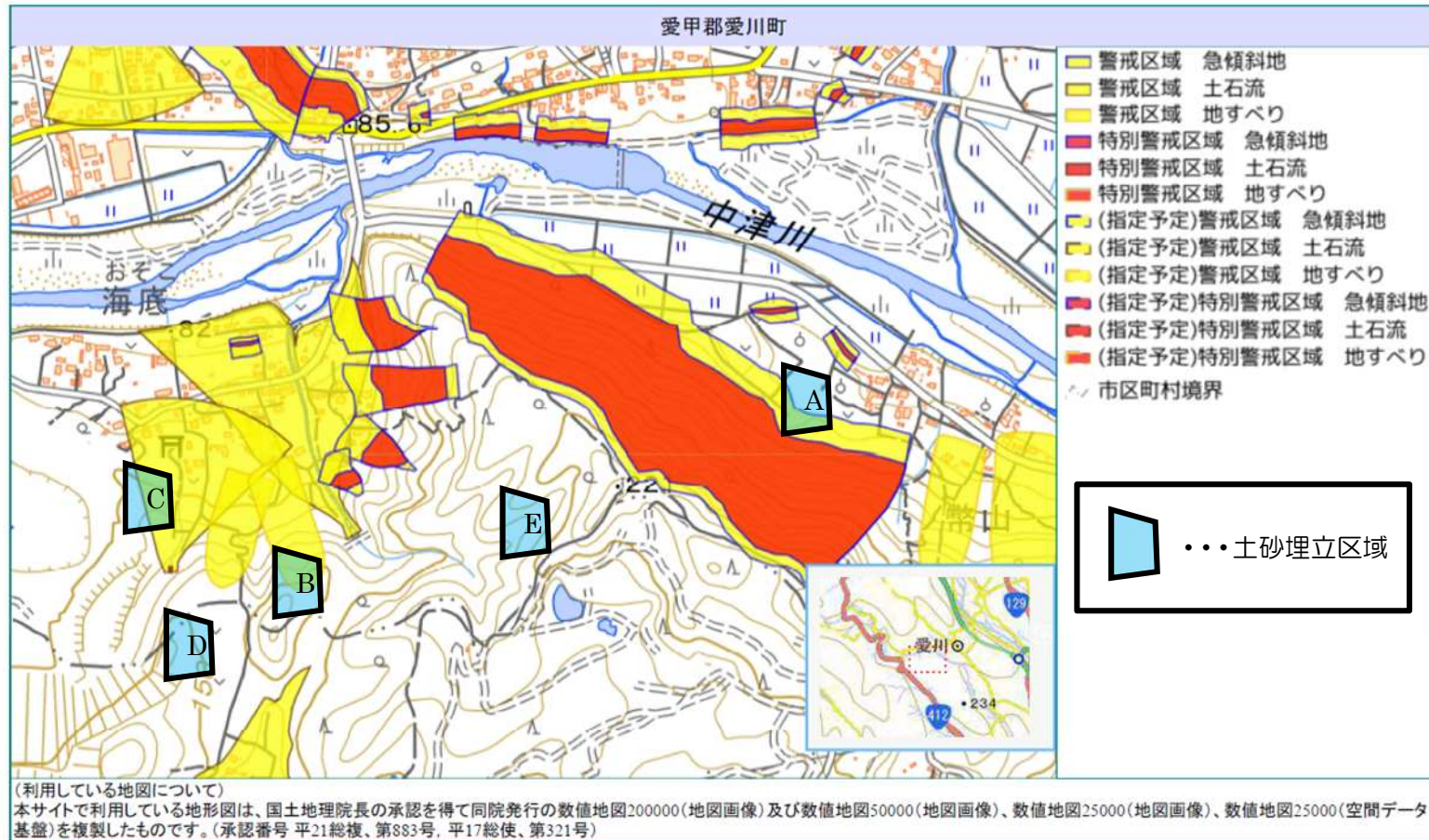
※ 地図上の表示と、実際の「土砂災害警戒区域」にずれが生じることがあります。各土砂災害警戒区域の詳細を確認する際は、必ず「土砂災害警戒区域等指定図」（確認方法は、5ページを参照）を確認してください。

※ 印刷する場合は、画面上部の「印刷」ボタンをクリックして行ってください。



<例> 「土砂埋立区域」の周辺の「土砂災害警戒区域」の指定状況が分かる地図に「土砂埋立区域」を明示したものの

- 土砂埋立区域A（土砂災害警戒区域（急傾斜地）内） →
  - 土砂埋立区域B（土砂災害警戒区域（地すべり）内） →
  - 土砂埋立区域C（土砂災害警戒区域（土石流）内） →
  - 土砂埋立区域D（土砂災害警戒区域（土石流）の上流域） →
  - 土砂埋立区域E
- A～Cは5ページ「4」へ
- Dは7ページ「5」へ
- Eはここまで

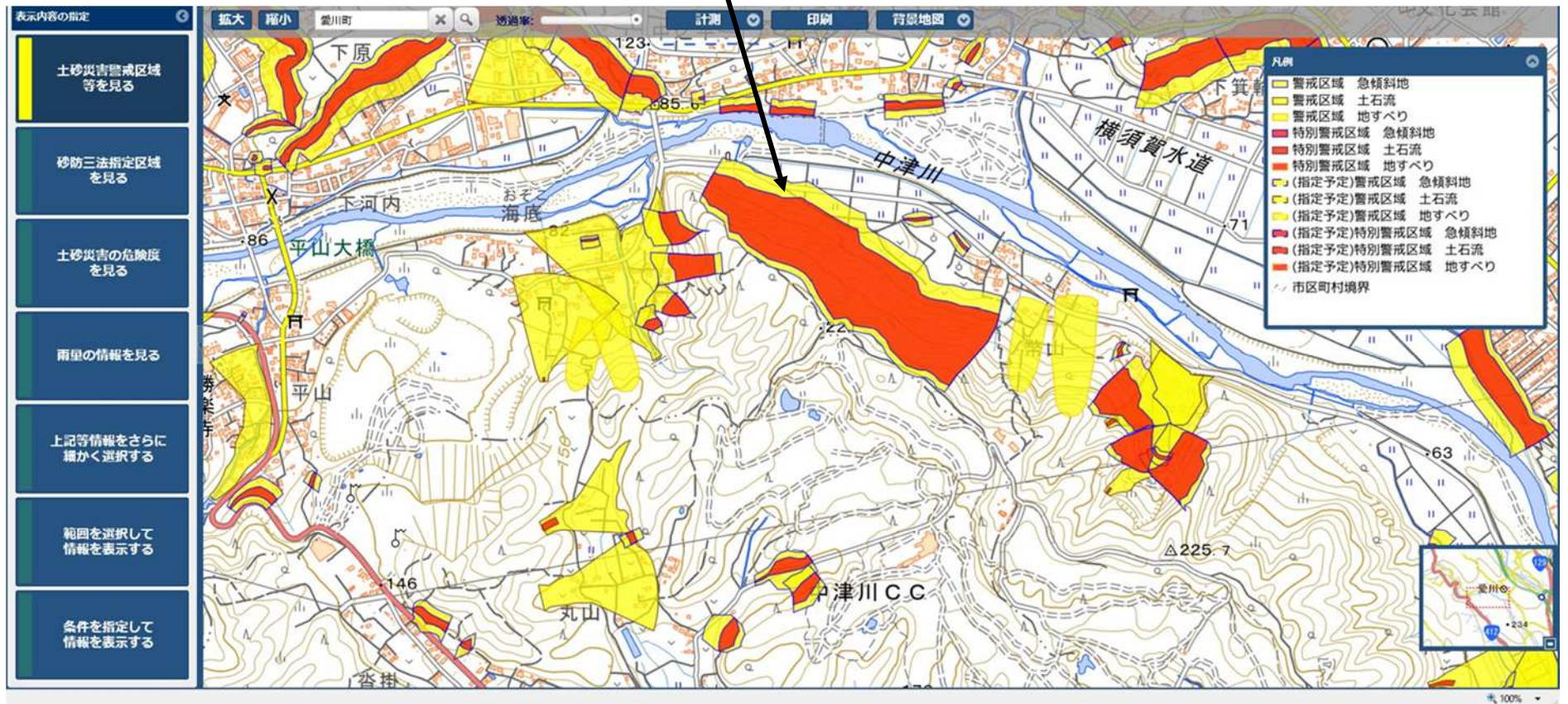


4 「土砂埋立区域」が「土砂災害警戒区域（急傾斜地（例A）・地すべり（例B）・土石流（例C）」に接していたり、近くにある場合、当該区域の「土砂災害警戒区域等指定図」も印刷し、「土砂埋立区域」を表示します。

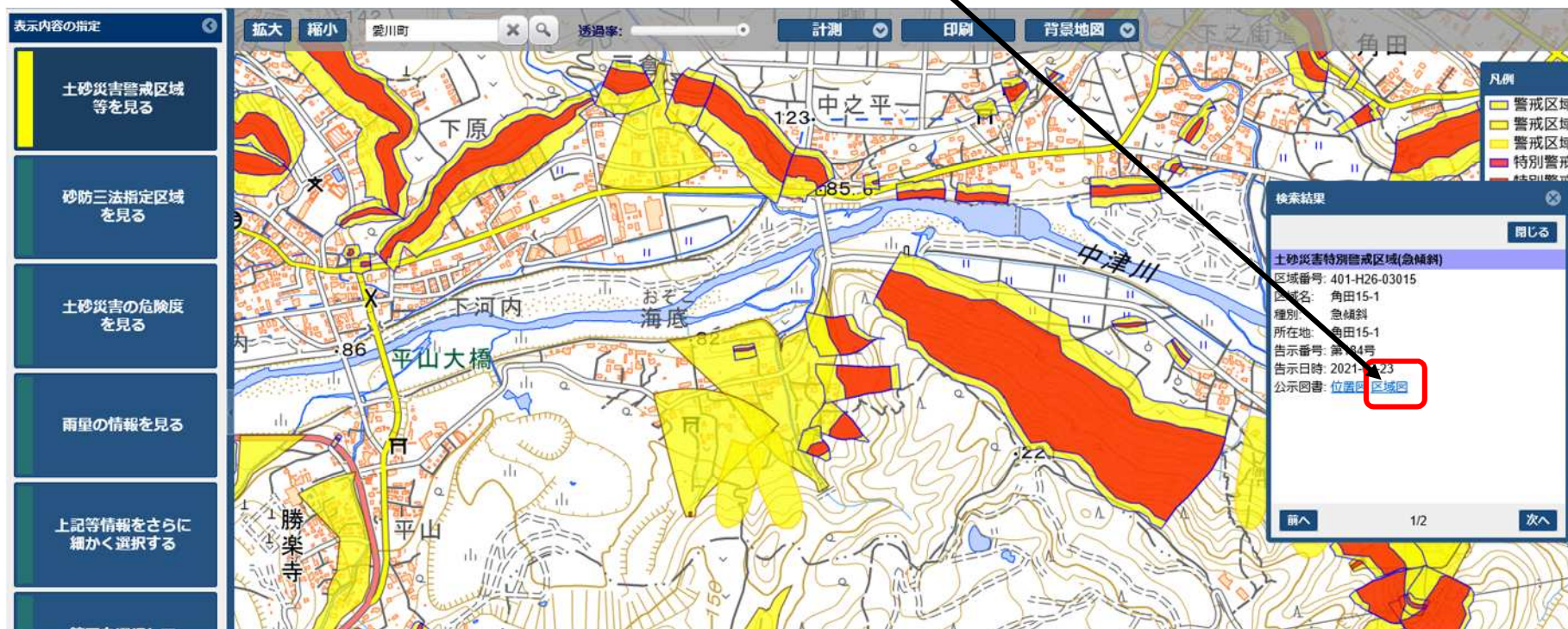
この指定図は、事前相談の資料② となります。

◆ 土砂災害警戒区域等指定図の印刷手順 【土砂災害警戒区域（急傾斜地（例A））の場合】

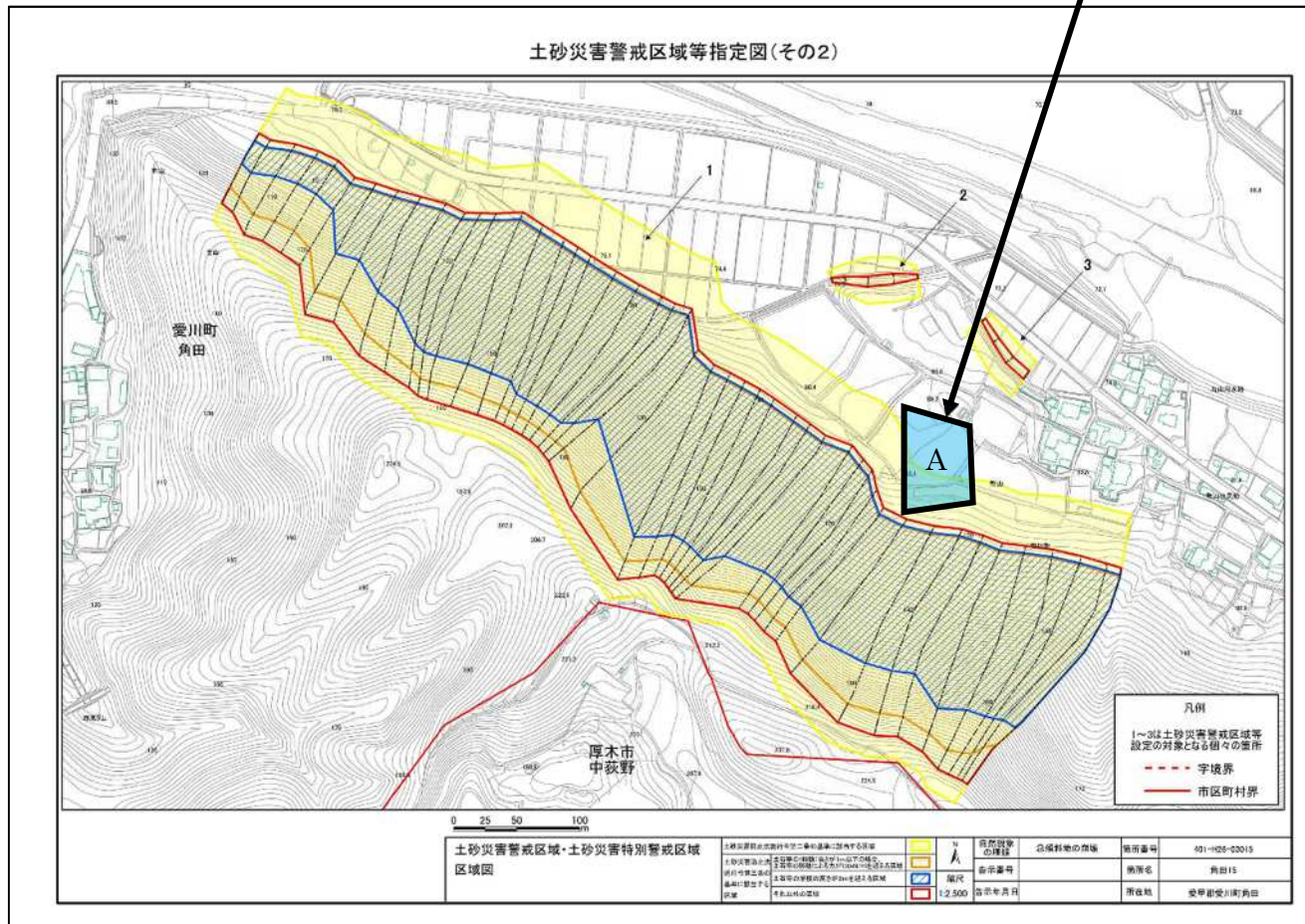
(1) システム上の該当する土砂災害警戒区域上でクリックする。



(2) 「検索結果」が表示されたら、公示図書のうち「区域図」をクリックする。



- (3) 「土砂災害警戒区域等指定図」を印刷（または、電子ファイルを保存）し、「土砂埋立区域」を記載して、事前相談の資料② とします。



5 「土砂埋立区域」が「土砂災害警戒区域(土石流)」の上流域にある場合(例 4ページ 土砂埋立区域D)、当該「土砂災害警戒区域(土石流)」の流界域内にあるかを、土木事務所で確認します。

確認には時間を要しますので、確認の結果は後日お知らせします。

6 4ページの事例では、住民説明会対象範囲（土砂災害警戒区域に関するもの）は次のとおりとなります。

- 土砂埋立区域A（土砂災害警戒区域（急傾斜地）内） → 左の土砂災害警戒区域（急傾斜地）内
- 土砂埋立区域B（土砂災害警戒区域（地滑り）内） → 左の土砂災害警戒区域（地滑り）内
- 土砂埋立区域C（土砂災害警戒区域（土石流）内） → なし（土砂災害警戒区域に関するものに限る）
- 土砂埋立区域D（土砂災害警戒区域（土石流）の上流域） → 7ページ「5」の確認の結果、土砂埋立区域Dが左の土砂災害警戒区域（土石流）の流域界内にある場合、当該流域界内及び左の土砂災害警戒区域（土石流）内
- 土砂埋立区域E → なし（土砂災害警戒区域に関するものに限る）

※ 別途、山地災害危険地区についても確認が必要です。