



神奈川県

令和2年度

国際文化観光局

事務事業の概要

令和2年6月

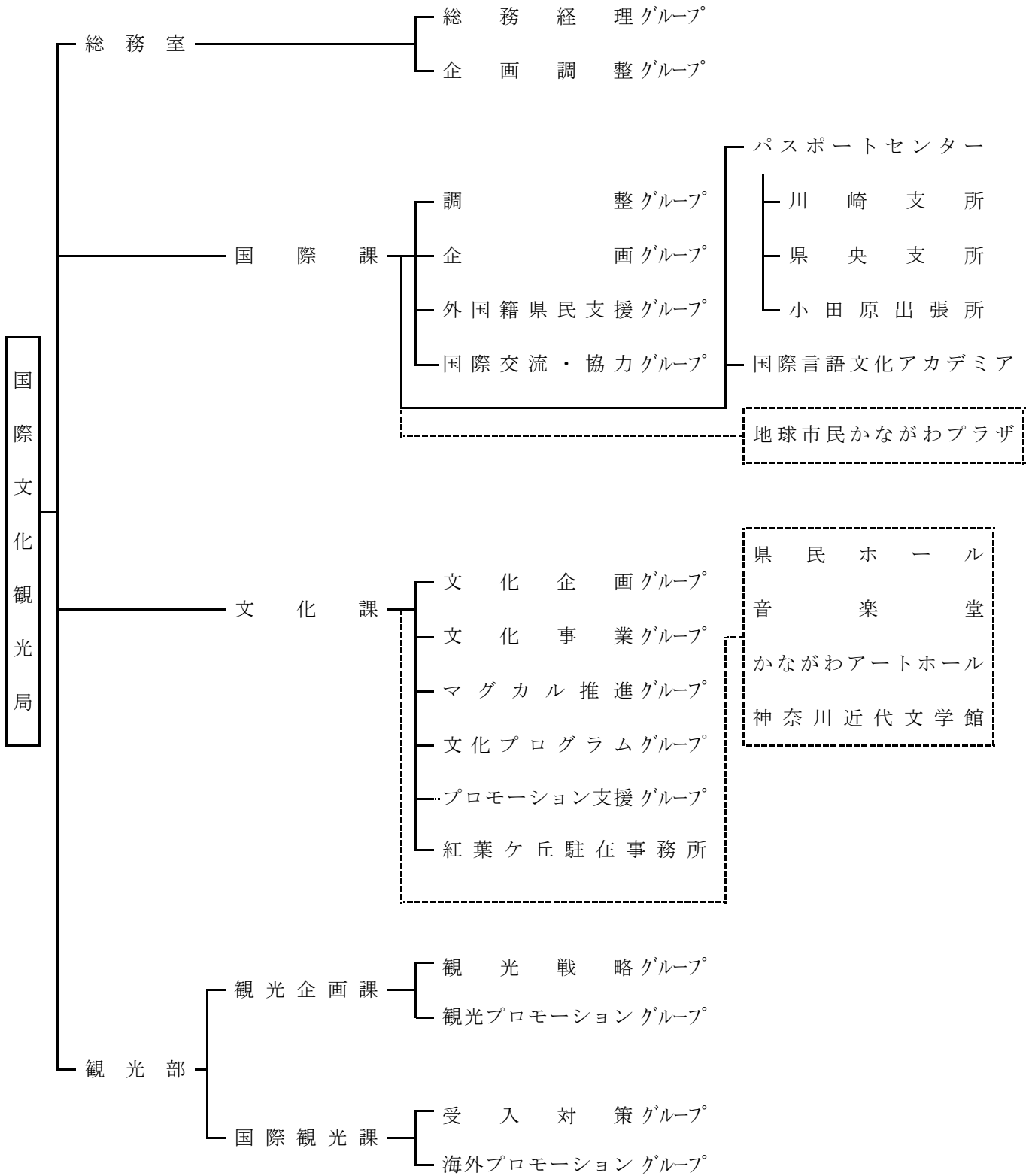
目 次

	ページ
I 組織の概要（国際文化観光局）	
1 組織機構図	1
2 幹部職員一覧	2
3 職員の配置状況	3
4 各室課分掌事務	4
5 附属機関	5
II 予算の概要（国際文化観光局）	
1 令和2年度当初予算総括表	6
III 施策の概要（国際文化観光局）	
1 令和2年度主要事業体系図	7
2 令和2年度主要事業の概要	10
参考資料（国際文化観光局関連）	
1 所管機関・施設一覧	17
2 主要統計	
(1) 外国人	18
(2) 観光	19

I 組織の概要

(国際文化観光局)

1 組織機構図



※ [] は、指定管理者制度導入施設

2 幹部職員一覧

(1) 本庁機関

職 名	氏 名	職 名	氏 名
理事（特定課題担当）	河合 宏一	企画調整担当課長 ＜企画調整官＞ ＜広報官＞ ＜SDGs調整官＞	福田 美子
国際文化観光局長 （兼）拉致問題担当局長	香川 智佳子	管理担当課長	清水 洋昌
マグカル担当局長	鈴木 真由美	国際課長	今井 明
副局長（兼）総務室長	門脇 努	マグカル担当課長	赤池 玲子
グローバル戦略担当部長 （兼）共生担当部長	篠原 仙一	観光企画課長	渡邊 太郎
参事（兼）文化課長 （兼）共生担当部長	大場 勇人	国際観光課長	三浦 昌弘
舞台芸術担当部長 （兼）青少年センター参事 （舞台担当）	楫屋 一之	インバウンド観光担当課長	神田 辰明
観 光 部 長	田中 康彦		

(2) 出先機関

職 名	氏 名	職 名	氏 名
パスポートセンター所長	鈴木 栄子	国際言語文化アカデミア所長	小島 誉寿

3 職員の配置状況

令和2年6月1日現在

所 属 名	職 員 数	所 属 名	職 員 数
総 務 室	16	パスポートセンター	26⑧(11③)
国 際 課	32	国際言語文化アカデミア	14①(1)
文 化 課	43②		
観 光 企 画 課	18		
国 際 観 光 課	20		
本 庁 機 関 計	129②	出 先 機 関 計	40⑨(12③)
		国 際 文 化 観 光 局 計	169⑩(12③)

注 1 一般職常勤職員（臨時的任用職員を除く。）及び再任用職員について掲載

2 総務室には、理事（特定課題担当）、国際文化観光局長（兼）拉致問題担当局長、副局長（兼）総務室長、企画調整担当課長及び管理担当課長を含む。

3 国際課には、グローバル戦略担当部長を含む。

4 文化課には、マグカル担当局長、舞台芸術担当部長及びマグカル担当課長を含む。

5 観光企画課には、観光部長を含む。

6 国際観光課には、インバウンド観光担当課長を含む。

7 ○内は、再任用職員を内数で示す。

8 ()内は併任及び兼務職員を外数で示す。

4 各室課分掌事務

○ 総務室

- 1 国際文化観光局の所管行政の企画及び調整に関すること。
- 2 国際文化観光局所属職員の人事及び給与、旅費等の総括に関すること。
- 3 国際文化観光局の所管行政に係る重要事業の進行管理に関すること。
- 4 国際文化観光局の所管行政に係る事務能率の増進に関すること。
- 5 国際文化観光局の所管行政に係る情報公開、情報提供、個人情報保護及び広聴の総括に関すること。
- 6 国際文化観光局の予算の経理（他課の主管に属するものを除く。）に関すること。
- 7 その他国際文化観光局内他課の主管に属しないこと。

国際課

- 1 国際施策の総合的企画及び調整に関すること。
- 2 国際交流及び国際協力に関すること。
- 3 地域の国際化に関すること。
- 4 翻訳及び通訳に関すること。
- 5 パスポートセンターに関すること。
- 6 国際言語文化アカデミアに関すること。
- 7 地球市民かながわプラザに関すること。

文化課

- 1 文化行政の総合的企画及び調整に関すること。
- 2 文化事業の推進に関すること。
- 3 県民ホール、音楽堂、かながわアートホール及び神奈川近代文学館に関すること。

○ 観光部

観光企画課

- 1 国際文化観光局観光部内各課の総合調整に関すること。
- 2 観光施策の総合的企画及び調整に関すること。
- 3 国内観光の振興に関すること。
- 4 国内観光事業の推進に関すること。
- 5 県有観光施設の整備及び運営に関すること。
- 6 国内観光関係団体の支援に関すること。
- 7 県産品の振興に関すること。
- 8 旅行業法（昭和27年法律第239号）の施行に関すること。

国際観光課

- 1 国際観光の振興に関すること。
- 2 国際観光事業の推進に関すること。
- 3 国際観光関係団体の支援に関すること。
- 4 通訳案内士法（昭和24年法律第210号）の施行に関すること。

5 附属機関

附属機関名称	審議会等の内容	設置根拠	任期	委員数	所属
神奈川県文化芸術振興審議会	文化芸術の振興に関する重要事項につき知事の諮問に応じて調査審議し、その結果を報告し、又は意見を建議すること。	附属機関の設置に関する条例（昭和28年神奈川県条例第5号）	2年	20名以内	文化課
神奈川県観光審議会	観光に関する重要事項につき知事の諮問に応じて調査審議し、その結果を報告し、又は意見を建議すること。		2年	20名以内	観光企画課

Ⅱ 予算の概要 (国際文化観光局)

1 令和2年度当初予算総括表

(一般会計)

(単位：千円)

内 訳 科目	令和2年度 当初予算 (A)	令和元年度 当初予算 + 6月補正 予算 (B)	対前年度比較		本年度の財源内訳			
			(A) - (B)	(A) / (B) %	特 定 財 源			一般財源
					国 庫 支出金	県 債	その他	
(款) 総務費	(4,407,403)	(4,500,399)	(△92,996)	(97.9)	(45,472)	(-)	(1,180,727)	(3,181,204)
(項) 国際文化観光費	5,992,147	6,047,523	△55,376	99.1	45,472	-	1,386,523	4,560,152
(目) 国際交流 推進費	(1,102,755)	(1,116,306)	(△13,551)	(98.8)	(20,000)	(-)	(799,261)	(283,494)
	2,687,499	2,663,430	24,069	100.9	20,000	-	1,005,057	1,662,442
(目) 文化振興費	2,797,157	2,726,939	70,218	102.6	24,418	-	289,120	2,483,619
(目) 観光事業 振興費	416,501	566,802	△150,301	73.5	1,054	-	16,385	399,062
(目) 国際言語文化 アカデミア費	90,990	90,352	638	100.7	-	-	75,961	15,029
小 計	(4,407,403)	(4,500,399)	(△92,996)	(97.9)	(45,472)	-	(1,180,727)	(3,181,204)
	5,992,147	6,047,523	△55,376	99.1	45,472	-	1,386,523	4,560,152
その他特定収入	-	-	-	-	-	-	19,947	△19,947
国際文化観光局 計	(4,407,403)	(4,500,399)	(△92,996)	(97.9)	(45,472)	-	(1,200,674)	(3,161,257)
	5,992,147	6,047,523	△55,376	99.1	45,472	-	1,406,470	4,540,205

(注1) ()内は、給与費(令和2年度1,584,744千円、令和元年度1,547,124千円)を除いた予算額を示す。

(注2) 令和元年度6月補正予算は、計132,243千円(内訳：国際交流推進費9,210千円、文化振興費47,818千円、観光事業振興費75,215千円)である。

Ⅲ 施策の概要 (国際文化観光局)

1 令和2年度主要事業体系図

令和2年度当初予算における主な事業について記載しています。新型コロナウイルス感染拡大防止対策のため、事業の執行について変更が生じる場合があります。

⑨ 印は、令和2年度新規事業です。

丸数字は、事業の対象区域を示すものです。

- ① 全市町村
- ② 政令市を除く市町村
- ③ 政令市・中核市を除く市町村
- ④ 政令市・中核市・保健所政令市を除く市町村
- ⑤ 横浜市・川崎市を除く市町村
- ⑥ 町村のみ
- ⑦ 特定市町村
- ⑧ その他

産業・労働

1 観光産業の振興	(1) 観光資源の発掘・磨き上げ	ア	地域別観光戦略策定事業費	6,631千円 ①
		イ	⑨ 観光の核づくり推進費補助	30,000千円 ⑦ ※
		ウ	一部⑨ 神奈川県観光魅力創造協議会運営事業費	29,886千円 ①
		エ	外国人観光客実態調査事業費	4,300千円 ①
			※ 城ヶ島・三崎地域（三浦市）、大山地域（伊勢原市、秦野市、厚木市）、大磯地域（大磯町）が対象	
	(2) 戦略的プロモーションの推進	ア	寄附金返礼事業費	13,086千円 ①
		イ	共同観光キャンペーン推進事業費	11,071千円 ①
		ウ	かながわ産品販路開拓事業費補助	17,100千円 ①
		エ	かながわ産品アンテナショップ運営委託事業費	23,570千円 ①
		オ	国内観光客誘致促進事業費	20,163千円 ①
カ		かながわ産品魅力発信事業費	9,500千円 ①	
キ		テーマ別観光プロモーション事業費	24,769千円 ①	
ク		一部⑨ 海外市場別観光プロモーション事業費	45,256千円 ①	
ケ		外国人観光客訪県促進事業費	3,193千円 ①	
コ	民間事業者等連携観光振興促進事業費	13,826千円 ①		
サ	外国語観光情報発信事業費	60,328千円 ①		

(3) 受入環境の整備	ア	一部(新) 外国人観光客受入環境整備費補助	20,000千円 ①
	イ	外国人観光客受入おもてなし向上推進事業費	4,943千円 ①
	ウ	県有施設外国人観光客受入環境整備事業費	8,694千円 ①
	エ	観光ガイド活動環境整備事業費	13,564千円 ①

県民生活

1 多文化共生の地域社会づくり	(1) 多文化理解の推進	ア	ベトナム文化等交流事業費	46,990千円 ①	
		イ	地球市民かながわプラザ指定管理費	251,755千円 ①	
		ウ	国際言語文化アカデミア費	90,990千円 ①	
		エ	一部(新) 多文化共生推進事業費	11,038千円 ①	
	(2) 外国籍県民がくらしやすい環境づくりの推進	ア	外国籍県民かながわ会議等開催費	1,200千円 ①	
		イ	外国籍県民情報提供推進事業費	2,225千円 ①	
		ウ	一部(新) 医療通訳派遣システム事業費	5,067千円 ①	
		エ	一部(新) 多言語情報支援事業費	41,891千円 ①	
		オ	(公財)かながわ国際交流財団補助金	38,777千円 ①	
		カ	一部(新) 外国籍県民日本語教育推進事業費	20,000千円 ①	
	2 世界の地域・人との交流の推進	(1) 地域からの国際交流・協力の推進	ア	友好県省道交流・協力推進費	8,914千円 ①
			イ	友好訪問団等派遣・受入事業費	7,962千円 ①
			ウ	海外人的ネットワーク形成事業費	26,300千円 ①
			エ	グローバル人材海外派遣事業費	1,506千円 ①
オ			留学生支援事業費	10,985千円 ①	
カ			留学生就職支援事業費	15,524千円 ①	

3 非核・平和意識の普及	(1) 非核・平和意識の普及	ア	非核平和推進事業費	1,511千円 ①	
4 文化芸術の鑑賞・活動のための支援	(1) 県民の文化芸術活動に対する支援	ア	文化行政企画調整事業費	48,320千円 ①	
		イ	文化活動団体事業補助金	8,700千円 ①	
		ウ	県美術展開催費	8,350千円 ①	
		エ	地域文化振興事業費	51,007千円 ①	
	(2) 文化芸術の創造・発信と鑑賞機会の充実	ア	県民ホール本館指定管理費	632,329千円 ①	
		イ	県民ホール神奈川芸術劇場指定管理費	615,674千円 ①	
		ウ	県立音楽堂指定管理費	199,042千円 ①	
		エ	かながわアートホール指定管理費	106,611千円 ①	
		オ	神奈川近代文学館指定管理費	407,171千円 ①	
		カ	神奈川フィルハーモニー管弦楽団補助金	156,700千円 ①	
		キ	マグネット・カルチャー推進費	195,087千円 ①	
		ク	一部(新) 文化オリンピック推進事業費	120,000千円 ①	
		(3) 文化芸術人材の育成	ア	マグネット・カルチャー推進費(再掲)	195,087千円 ①
			イ	神奈川文化賞・スポーツ賞表彰事業費	6,250千円 ①
			ウ	県美術展開催費(再掲)	8,350千円 ①
エ	青少年舞台芸術活動推進事業費		15,866千円 ①		
5 文化の継承と発展	(1) 伝統的な文化芸術の振興	ア	一部(新) 伝統芸能等普及振興事業費	19,270千円 ①	
6 スポーツ活動を拓げる環境づくり	(1) スポーツ活動の環境整備	ア	神奈川文化賞・スポーツ賞表彰事業費(再掲)	6,250千円 ①	

2 令和2年度主要事業の概要

令和2年度当初予算における主な事業について記載しています。新型コロナウイルス感染拡大防止対策のため、事業の執行について変更が生じる場合があります。

㊦ 印は、令和2年度新規事業です。

丸数字は、事業の対象区域を示すものです。

- ① 全市町村
- ② 政令市を除く市町村
- ③ 政令市・中核市を除く市町村
- ④ 政令市・中核市・保健所政令市を除く市町村
- ⑤ 横浜市・川崎市を除く市町村
- ⑥ 町村のみ
- ⑦ 特定市町村
- ⑧ その他

産業・労働

1 観光産業の振興

(1) 観光資源の発掘・磨き上げ

ア 地域別観光戦略策定事業費 ① 6,631千円

観光統計データの収集、結果分析を通じて、地域ごとの観光客のニーズや属性等を把握し、そのデータを地域の観光事業者等へ提供することで、ターゲットを絞った効果的な誘客を図る。

㊦イ 観光の核づくり推進費補助 ⑦※ 30,000千円

横浜、鎌倉、箱根に次ぐ国際観光地の創出に向けたネクストステージとして、観光の核づくり地域である城ヶ島・三崎、大山、大磯の3地域における民間事業者と連携した主体的かつ効果的な取組み等に対して補助する。

※ 城ヶ島・三崎地域（三浦市）、大山地域（伊勢原市、秦野市、厚木市）、大磯地域（大磯町）が対象

一部㊦ウ 神奈川県観光魅力創造協議会運営事業費 ① 29,886千円

国内外の観光客を誘致するため、神奈川県観光魅力創造協議会において、新たに外部有識者の意見聴取やSNS分析等を通じて、1,000通りのツアーや観光資源（コンテンツ）の効果検証・評価を行い、ツアーの改善等に向けてPDCAサイクルを回すことで、1,000通りのツアーの充実・強化を図る。

エ 外国人観光客実態調査事業費 ① 4,300千円

本県を訪れた外国人観光客の興味やニーズ等を把握・分析するため、アンケート調査を実施し、観光施策の展開や効果検証に活用する。

(2) 戦略的プロモーションの推進

- ア 寄附金返礼事業費 ① 13,086千円
本県の推進する政策に対して寄附をしていただいた個人に対して感謝の意を届けるとともに、県内への誘客を促進するため、体験ツアーの利用券等を送付する。
- イ 共同観光キャンペーン推進事業費 ① 11,071千円
国内観光客を誘致するため、市町村、各観光協会、民間事業者と連携した観光キャンペーンや観光親善大使によるPR等を実施する。
- ウ かながわ産品販路開拓事業費補助 ① 17,100千円
「かながわの名産100選」を含む地域の特色ある産品の発掘・魅力発信や、物産展への出展等を通じた観光PRを行う事業に対して補助する。
- エ かながわ産品アンテナショップ運営委託事業費 ① 23,570千円
アンテナショップ「かながわ屋」におけるかながわ産品の展示・販売を通じて、かながわの魅力を広く発信し、認知度の向上を図る。
- オ 国内観光客誘致促進事業費 ① 20,163千円
国内観光客を誘致するため、交通事業者と連携した周遊プロモーションや、ターゲット（教育旅行及び歴史観光）に応じたプロモーションを実施するとともに、情報拡散性の高いSNSを通して、観光客目線によるかながわの観光の魅力を発信する。
- カ かながわ産品魅力発信事業費 ① 9,500千円
アンテナショップ「かながわ屋」の魅力発信機能を強化するため、産学連携により、かながわ産品のプロモーション等を実施するほか、MICEの機会を捉えた観光プロモーションに「かながわの名産100選」を活用することにより、県内の周遊観光を促進する。
- キ テーマ別観光プロモーション事業費 ① 24,769千円
外国人観光客の誘致や県内周遊の促進を図るため、教育旅行、MICE、富裕層、クルーズ客など多様なニーズや客層に対応したテーマ別のプロモーションを実施する。
- 一部^新ク 海外市場別観光プロモーション事業費 ① 45,256千円
富裕層、MICEをはじめとした外国人観光客の誘致を促進するため、中国、台湾、ベトナムに加え、新たにアメリカをターゲットとし、観光レップの設置、海外メディア等の招請や国際観光展への出展を通じたプロモーションを実施する。
- ケ 外国人観光客訪県促進事業費 ① 3,193千円
日本を訪れながら訪問先を決めていない外国人観光客に向け、鉄道事業者や宿泊施設と連携して、旅の途中、いわゆる「旅ナカ」での観光情報発信を強化し、本県への誘客を促進する。
- コ 民間事業者等連携観光振興促進事業費 ① 13,826千円
東京2020オリンピック・パラリンピック競技大会の開催を契機に、外国人観光客の誘致を効果的に促進するため、民間事業者等と連携したガイドツアーの造成や、東京2020大会開催地と連携した誘客等を行う。

- サ 外国語観光情報発信事業費 ① 60,328千円
外国人観光客の誘致を促進するため、外国語観光情報ウェブサイトやSNS、パンフレットを活用して本県の観光情報を多言語で発信する。

(3) 受入環境の整備

- 一部 **新** ア 外国人観光客受入環境整備費補助 ① 20,000千円
外国人観光客が快適に滞在できる環境をつくるため、神奈川県観光魅力創造協議会で発掘した観光資源の活用を図る施設等に対し、多言語表記やWi-Fi環境等の整備に加え、新たに自動翻訳機の整備に対して補助する。
- イ 外国人観光客受入おもてなし向上推進事業費 ① 4,943千円
外国人観光客の満足度を高め、新たな誘客やリピーターの確保を図るため、おもてなし人材を育成するとともに、異文化や多様性への理解を促進するための講座を開催する。
- ウ 県有施設外国人観光客受入環境整備事業費 ① 8,694千円
外国人観光客が快適に滞在できる環境をつくるため、県有施設において外国語表記やWi-Fi環境を整備し、受入環境の整備を推進する。
- エ 観光ガイド活動環境整備事業費 ① 13,564千円
東京2020大会時に来日する観戦客等に対し、本県の魅力を伝え、県内周遊の促進及び東京からの誘客を推進するため、観光ボランティアガイドを配置する。

県民生活

1 多文化共生の地域社会づくり

(1) 多文化理解の推進

- ア ベトナム文化等交流事業費 ① 46,990千円
将来にわたる両地域の継続的な成長と発展を目指し、文化、食、観光、経済など幅広い分野で相互交流を促進するため、「ベトナムフェスタ in 神奈川」及び「KANAGAWA FESTIVAL in HANOI」の開催を支援する。
- イ 地球市民かながわプラザ指定管理費 ① 251,755千円
地球市民かながわプラザの展示学習事業、外国籍県民支援事業、NPO等活動支援事業等を実施するとともに、施設の管理運営を行う。
- ウ 国際言語文化アカデミア費 ① 90,990千円
外国語の教員を対象とした研修事業や外国籍県民支援者養成のための講座など、教員、ボランティア等の地域で活躍する中核的な人材を育成するとともに、県民の多文化・異文化理解を推進し多文化共生社会の実現に寄与するため、国際言語文化アカデミアを運営する。

- 一部 **新** エ 多文化共生推進事業費 ① 11,038千円
県民の多文化理解を更に促進するため、多文化共生イベント「あーすフェスタかながわ」の日本大通りでの開催に対する支援等を行う。

(2) 外国籍県民がくらしやすい環境づくりの推進

ア 外国籍県民かながわ会議等開催費 ① 1,200千円

外国籍県民の意見を県政に反映させるため、「外国籍県民かながわ会議」を開催するとともに、かながわ国際施策推進指針に基づく本県の国際政策の推進を図るため、かながわ国際政策推進懇話会を開催する。

イ 外国籍県民情報提供推進事業費 ① 2,225千円

外国籍県民に、県の施策や防災・生活関連情報等を提供するため、多言語による定期情報紙「こんにちは神奈川」を発行するとともに、ホームページにより外国籍県民向けの多言語情報を提供する。

一部^新ウ 医療通訳派遣システム事業費 ① 5,067千円

外国籍県民が安心して医療を受けられるように、協定を結んだ医療機関からの派遣依頼を受け、医療通訳を派遣するシステムの運営体制の強化等を行う。

一部^新エ 多言語情報支援事業費 ① 41,891千円

外国籍県民や来県外国人が安全・安心に過ごすことができる環境をつくり、多文化共生社会を実現するため、「多言語支援センターかながわ」の運営体制を強化し、多言語による情報支援の充実を図ることで、今後見込まれる外国人の増加に対応する。

オ (公財)かながわ国際交流財団補助金 ① 38,777千円

県民の多様化する国際活動等を支援する(公財)かながわ国際交流財団の多文化共生に係る事業や国際人材育成事業、県民・NPO等との連携・協働事業に対して補助する。

一部^新カ 外国籍県民日本語教育推進事業費 ① 20,000千円

地域における日本語教育の体制づくりを進めるため、各地域の実情に応じたプログラムの企画・調整等を行うコーディネーターの配置等を行う。

2 世界の地域・人との交流の推進

(1) 地域からの国際交流・協力の推進

ア 友好県省道交流・協力推進費 ① 8,914千円

韓国・京畿道において実施される、県、韓国・京畿道及び中国・遼寧省の青少年によるスポーツ交流事業等へ選手団を派遣する。また、職員交流事業として、韓国・京畿道への職員派遣、中国・遼寧省からの職員受入れを実施し、3地域の友好交流を更に推進する。

イ 友好訪問団等派遣・受入事業費 ① 7,962千円

県の国際施策の展開を目指し、世界の多様な地域の訪問団の受入れを実施する。

ウ 海外人的ネットワーク形成事業費 ① 26,300千円

開発途上地域等の発展に寄与するとともに、県の国際施策の展開を支える人的ネットワークを形成するため、開発途上地域をはじめとした諸国から中堅人材や指導者層等を受け入れ、先進施策を中心とした研修や専門技術研修を実施する。

エ グローバル人材海外派遣事業費 ① 1,506千円
今後ますます広がる国際関連業務に対応するため、職員からの企画・提案に応じた海外派遣制度により、グローバル人材の育成を図る。

オ 留学生支援事業費 ① 10,985千円
多文化共生社会及びグローバル人材が活躍する活力ある神奈川の実現を図るため、「かながわ国際ファンクラブ KANAFAN STATION」を拠点に、外国人留学生に対しニーズに応じた支援等を行う。また、大学等教育機関や民間企業などと連携し、留学生の受入れ増加などを図る。

カ 留学生就職支援事業費 ① 15,524千円
留学生の県内定着を図るため、留学生就職支援講座や留学生を対象とした合同会社説明会を開催する。

3 非核・平和意識の普及

(1) 非核・平和意識の普及

ア 非核平和推進事業費 ① 1,511千円
核も戦争もない平和な社会の実現に貢献するため、「神奈川非核兵器県宣言」の趣旨の浸透を図り、自治体やNGO・市民と連携しながら非核平和施策を展開するとともに、拉致問題の風化防止と県民の理解促進を図る。

4 文化芸術の鑑賞・活動のための支援

(1) 県民の文化芸術活動に対する支援

ア 文化行政企画調整事業費 ① 48,320千円
文化行政の総合的、効果的推進を図るとともに、文化芸術振興条例に基づき、県の文化芸術の振興に関する重要事項について、文化芸術振興審議会において専門的な立場からの意見を聴く。また、青少年センターホールの運営等を行う。

イ 文化活動団体事業補助金 ① 8,700千円
伝統芸能等をはじめとする様々な文化芸術の振興を図るため、県内で活動する文化芸術団体の事業に対して補助する。

ウ 県美術展開催費 ① 8,350千円
美術作家及び県内中学生・高校生を対象とした公募美術展を開催するとともに、作品発表の機会を提供し、創作活動の支援を図る。

エ 地域文化振興事業費 ① 51,007千円
文化芸術の振興による創造性豊かな地域づくりのため、負担金を拠出するほか、日本大通り等の活性化を図る。

(2) 文化芸術の創造・発信と鑑賞機会の充実

ア 県民ホール本館指定管理費 ① 632,329千円
県民が質の高い文化芸術を身近に鑑賞できる機会の充実を図るため、オペラ、バレエ等の文化芸術事業を実施するとともに、施設の管理運営を行う。

イ 県民ホール神奈川芸術劇場指定管理費 ① 615,674千円
県民が質の高い文化芸術を身近に鑑賞できる機会の充実を図るため、演劇、ミュージカル、ダンス等の文化芸術事業を実施するとともに、施設の管理運営を行う。

ウ 県立音楽堂指定管理費 ① 199,042千円
県民が質の高い文化芸術を身近に鑑賞できる機会の充実を図るため、コンサート等の文化芸術事業を実施するとともに、施設の管理運営を行う。

エ かながわアートホール指定管理費 ① 106,611千円
県民の文化芸術活動の充実を図るため、気軽に音楽に親しめるコンサート等を実施するとともに、施設の管理運営を行う。

オ 神奈川近代文学館指定管理費 ① 407,171千円
神奈川県にゆかりのある近代文学に関する文学資料の収集、整理、保存、閲覧及び展示などを行い、また、講演会、朗読会や文字活字文化振興に係る事業などを実施するとともに、施設の管理運営を行う。

カ 神奈川フィルハーモニー管弦楽団補助金 ① 156,700千円
県民の音楽鑑賞機会の充実を図るため、(公財)神奈川フィルハーモニー管弦楽団に対して補助する。

キ マグネット・カルチャー推進費 ① 195,087千円
年齢や障がい等にかかわらず、すべての人が舞台芸術に参加できる共生共創事業の展開等により、神奈川発の魅力的なコンテンツを創出するとともに、マグカルシアターの開催等により、コンテンツの担い手となる人材の育成等に取り組む。

一部^新ク 文化オリンピック推進事業費 ① 120,000千円
東京2020大会組織委員会主催の「東京2020 NIPPON フェスティバル」への参画に加え、能楽等の伝統芸能にデジタルアートを組み合わせた公演や、日本大通りで流鏑馬を実施するとともに、訪日外国人等を対象とした情報発信を強化する。

(3) 文化芸術人材の育成

ア マグネット・カルチャー推進費(再掲) ① 195,087千円
年齢や障がい等にかかわらず、すべての人が舞台芸術に参加できる共生共創事業の展開等により、神奈川発の魅力的なコンテンツを創出するとともに、マグカルシアターの開催等により、コンテンツの担い手となる人材の育成等に取り組む。

イ 神奈川文化賞・スポーツ賞表彰事業費 ① 6,250千円
神奈川の文化やスポーツの向上、発展に尽力し、その功績が顕著な個人、団体を表彰する。

ウ 県美術展開催費(再掲) ① 8,350千円
美術作家及び県内中学生・高校生を対象とした公募美術展を開催するとともに、作品発表の機会を提供し、創作活動の支援を図る。

エ 青少年舞台芸術活動推進事業費 ① 15,866千円

青少年の芸術創造活動の推進や情操豊かな児童の育成のため、青少年センターにおいて、青少年に舞台芸術を鑑賞する機会を提供するとともに、舞台づくり機会の支援を行う。

5 文化の継承と発展

(1) 伝統的な文化芸術の振興

一部 ㊦ ア 伝統芸能等普及振興事業費 ① 19,270千円

多くの県民に伝統芸能に親しむ機会を提供するため、伝統芸能関係団体等と協力して各種公演を開催するとともに、伝統芸能ワークショップなどを実施し、担い手の育成を図る。

6 スポーツ活動を拓げる環境づくり

(1) スポーツ活動の環境整備

ア 神奈川文化賞・スポーツ賞表彰事業費（再掲） ① 6,250千円

神奈川の文化やスポーツの向上、発展に尽力し、その功績が顕著な個人・団体を表彰する。

参 考 資 料
(国際文化観光局関連)

1 所管機関・施設一覧

(所管機関)

機 関 名	所 在 地	電 話
パスポートセンター	〒231-0023 横浜市中区山下町 2	045-651-2490
パスポートセンター 川 崎 支 所	〒212-0013 川崎市幸区堀川町 580	044-549-8000
パスポートセンター 県 央 支 所	〒243-0018 厚木市中町 1-5-10	046-223-8671
パスポートセンター 小 田 原 出 張 所	〒250-0042 小田原市荻窪 350-1 (小田原合同庁舎内)	0465-32-8000
国際言語文化アカデミア	〒247-0007 横浜市栄区小菅ヶ谷 1-2-1	045-896-1091

(指定管理者制度導入施設)

施 設 名	所 在 地	電 話
地球市民かながわプラザ	〒247-0007 横浜市栄区小菅ヶ谷 1-2-1	045-896-2121
県民ホール(本館) (神奈川芸術劇場)	〒231-0023 横浜市中区山下町 3-1 〒231-0023 横浜市中区山下町 281	045-662-5901 045-633-6500
音 楽 堂	〒220-0044 横浜市西区紅葉ヶ丘 9-2	045-263-2567
かながわアートホール	〒240-0017 横浜市保土ヶ谷区花見台 4-2	045-341-7657
神 奈 川 近 代 文 学 館	〒231-0862 横浜市中区山手町 110	045-622-6666

2 主要統計

(1) 外国人

市(区)町村別主要国・地域別外国人数

国・地域数173

	全合計	中国	韓国	ベトナム	フィリピン	ブラジル	ネパール	インド	ペルー	米国	その他 164
県合計	228,275	73,136	27,964	24,269	23,076	8,866	7,344	6,298	6,225	5,777	45,320
横浜市	104,033	41,700	12,901	8,595	8,410	2,714	4,148	3,192	1,240	2,697	18,436
川崎市	45,677	16,438	7,693	4,127	4,655	862	1,502	1,362	465	1,068	7,505
相模原市	15,811	4,434	1,699	2,132	2,036	376	426	736	296	337	3,339
横須賀市	5,958	773	762	551	1,612	214	234	32	291	449	1,040
平塚市	5,237	993	403	585	819	656	74	25	180	75	1,427
鎌倉市	1,510	259	292	70	88	29	38	17	5	158	554
藤沢市	6,625	1,256	795	705	425	582	79	56	509	200	2,018
小田原市	2,587	447	310	463	555	127	109	20	59	43	454
茅ヶ崎市	2,002	422	318	167	236	93	48	35	26	110	547
逗子市	523	69	119	13	49		22	6	3	83	159
三浦市	321	29	33	86	54	9	6	1	1	23	79
秦野市	3,783	748	224	552	212	505	95	37	374	35	1,001
厚木市	7,743	1,265	467	1,770	796	431	69	305	674	61	1,905
大和市	7,108	1,517	736	994	878	315	169	98	727	110	1,564
伊勢原市	2,678	437	133	910	291	212	51	69	74	17	484
海老名市	2,646	473	230	342	227	147	46	231	114	63	773
座間市	3,199	732	301	421	527	162	18	37	142	87	772
南足柄市	476	188	37	35	51	81	9	2	2	2	69
綾瀬市	4,068	273	166	969	252	602	8	5	209	35	1,549
葉山町	237	9	38	5	15	4	8	3	2	48	105
寒川町	880	73	56	216	110	101	7	5	42	13	257
大磯町	194	35	18	9	33	2	1		1	21	74
二宮町	246	32	14	13	27	25	15	3	10	10	97
中井町	330	25	6	39	198	28			24	1	9
大井町	124	51	13	22	9	6	1			3	19
松田町	151	52	8	26	26	7	15	1		2	14
山北町	79	26	7	16	12	1					17
開成町	138	34	14	21	14	21	7		7	5	15
箱根町	608	99	57	97	16	10	116	4	1	5	203
真鶴町	59	20	14		11	2	1			3	8
湯河原町	347	42	68	45	63	7	12	3	48	9	50
愛川町	2,865	183	32	270	362	531	10	13	699	3	762
清川村	32	2		3	7	4				1	15

注1 本表は、令和2年1月1日現在の県内市区町村の住民基本台帳に登録されている外国人の数の集計値

(2) 観光

地域別観光客数の年別推移

(単位：千人、%)

区 分		平成26年	平成27年	平成28年	平成29年	平成30年
神奈川県 計	延観光客数	184,105 (▲ 0.3)	192,973 (4.8)	190,271 (▲ 1.4)	200,694 (5.5)	200,264 (▲ 0.2)
	日帰り	168,709 (▲ 0.4)	176,954 (4.9)	174,238 (▲ 1.5)	184,044 (5.6)	182,350 (▲ 0.9)
	宿泊	15,396 (1.1)	16,018 (4.0)	16,033 (0.1)	16,649 (3.8)	17,914 (7.6)
横浜・川崎地域 (横浜市、川崎市)	延観光客数	59,298 (▲ 1.4)	64,794 (9.3)	61,503 (▲ 5.1)	71,410 (16.1)	67,476 (▲ 5.5)
	日帰り	52,945 (▲ 2.0)	57,091 (7.8)	54,491 (▲ 4.6)	64,211 (17.8)	59,145 (▲ 7.9)
	宿泊	6,353 (3.8)	7,703 (21.2)	7,012 (▲ 9.0)	7,199 (2.7)	8,331 (15.7)
三浦半島地域 (横須賀市、逗子市、三浦市、 葉山町)	延観光客数	14,941 (2.4)	16,141 (8.0)	15,944 (▲ 1.2)	16,185 (1.5)	16,754 (3.5)
	日帰り	13,843 (2.3)	15,003 (8.4)	14,801 (▲ 1.3)	15,080 (1.9)	15,629 (3.6)
	宿泊	1,098 (3.4)	1,138 (3.6)	1,143 (0.4)	1,105 (▲ 3.3)	1,125 (1.8)
湘南地域 (平塚市、鎌倉市、藤沢市、 茅ヶ崎市、寒川町、 大磯町、二宮町)	延観光客数	52,566 (2.1)	54,502 (3.7)	53,458 (▲ 1.9)	51,021 (▲ 4.6)	52,408 (2.7)
	日帰り	51,480 (2.1)	53,309 (3.6)	52,289 (▲ 1.9)	49,919 (▲ 4.5)	51,211 (2.6)
	宿泊	1,086 (3.8)	1,194 (9.9)	1,169 (▲ 2.1)	1,102 (▲ 5.7)	1,197 (8.6)
箱根・湯河原地域 (小田原市、南足柄市、 開成町、箱根町、 真鶴町、湯河原町)	延観光客数	31,520 (▲ 0.5)	27,189 (▲ 13.7)	31,183 (14.7)	33,433 (7.2)	33,529 (0.3)
	日帰り	26,029 (0.1)	22,615 (▲ 13.1)	25,961 (14.8)	27,679 (6.6)	27,916 (0.9)
	宿泊	5,491 (▲ 3.3)	4,574 (▲ 16.7)	5,221 (14.1)	5,754 (10.2)	5,612 (▲ 2.5)
丹沢・大山地域 (秦野市、厚木市、伊勢原市、 中井町、大井町、松田町、 山北町、愛川町、清川村)	延観光客数	12,104 (▲ 4.0)	13,855 (14.5)	13,667 (▲ 1.4)	13,971 (2.2)	16,249 (16.3)
	日帰り	11,459 (▲ 4.2)	13,180 (15.0)	12,940 (▲ 1.8)	13,265 (2.5)	15,465 (16.6)
	宿泊	646 (0.6)	675 (4.5)	727 (7.7)	706 (▲ 2.9)	784 (11.0)
相模湖・相模川流域 (相模原市、大和市、海老名市、 座間市、綾瀬市)	延観光客数	13,676 (▲ 2.9)	16,491 (20.6)	14,516 (▲ 12.0)	14,673 (1.1)	13,847 (▲ 5.6)
	日帰り	12,954 (▲ 3.4)	15,756 (21.6)	13,755 (▲ 12.7)	13,891 (1.0)	12,983 (▲ 6.5)
	宿泊	723 (6.0)	734 (1.5)	761 (3.7)	782 (2.8)	864 (10.5)

注1 ()内数値は「前年増減率(%)」を示す。

注2 数字の単位未満は四捨五入しているため、合計と内訳の計が一致しない場合がある。

神奈川県文化プログラム



神奈川県文化プログラムのマーク