

第 I 章 大気汚染の概況

第1節 大気汚染の現状

神奈川県は、大気汚染の状況を把握するため、大気汚染防止法の政令市である横浜市、川崎市、横須賀市、平塚市、藤沢市及び相模原市と協力して、大気汚染物質である二酸化窒素、浮遊粒子状物質、光化学オキシダント、二酸化硫黄及び一酸化炭素等の常時監視を行っている。平成20年3月末現在、県内には一般環境大気測定局62ヶ所、自動車排出ガス測定局31ヶ所、移動測定局1ヶ所、立体気象観測局2ヶ所、その他研究用高層大気測定局1カ所の計97カ所の常時監視測定局が設置されており、観測結果に基づき、大気汚染の現状について取りまとめた。

1.1 常時監視測定結果の概要

平成19年度の常時監視測定結果の概要は次のとおりである。このうち、浮遊粒子状物質（SPM）については、一般環境大気測定局と自動車排ガス測定局を合わせた全局で初めて環境基準が達成された。

(1) 一般環境大気測定局（62局：市街地、住宅地等の生活環境における大気を測定）

物質	環境基準達成状況	年平均値	概況
二酸化窒素 (NO ₂)	62局/62局 (100%)	0.021ppm	平成15年度から引き続き、全ての測定局で環境基準を達成している。年平均値は14年度以降から低下傾向を示している。
浮遊粒子状物質 (SPM)	62局/62局 (100%) ^{注1)}	0.026mg/m ³	全測定局で環境基準を達成した。(過去には平成17年度に達成)年平均値は、長期的に低下傾向を示している。
光化学オキシダント (O _x)	0局/61局 (0%)	0.045ppm ^{注2)}	全測定局で環境基準を達成しなかった。光化学スモッグ注意報の発令日数は20日間(18年度は14日間)であった。
二酸化硫黄 (SO ₂)	60局/60局 (100%) ^{注1)}	0.004ppm	昭和55年度から全測定局で環境基準を達成している。年平均値の経年変化は、近年はほぼ横ばいの状態である。
一酸化炭素 (CO)	4局/4局 (100%)	0.4ppm	昭和48年度から全測定局で環境基準を達成し、年平均値も低濃度で推移している。

注1) 長期的評価 (p5 1.2.1(2)環境基準達成評価方法の欄を参照)

注2) 昼間の日最高1時間値の年平均値

(2) 自動車排出ガス測定局（31局：自動車の影響を受ける主要道路沿道の大気を測定）

物質	環境基準達成状況	年平均値	概況
二酸化窒素 (NO ₂)	29局/31局 (93.5%)	0.031ppm	環境基準達成率は、過去最高であり、年平均値は平成14年度以降から低下傾向を示している。
浮遊粒子状物質 (SPM)	31局/31局 (100%) ^{注)}	0.029mg/m ³	全測定局で環境基準を達成した。(過去には平成16年度に達成)年平均値は、長期的に低下傾向を示している。
一酸化炭素 (CO)	21局/21局 (100%)	0.7ppm	昭和57年度から全測定局で環境基準を達成し、年平均値も低濃度で推移している。

注) 長期的評価 (p5 1.2.1(2)環境基準達成評価方法の欄を参照)

1. 2 環境基準等とその達成評価方法

環境基準は、環境基本法第 16 条に基づき、「人の健康を保護し、及び生活環境を保全する上で維持されることが望ましい基準」として定めている。

また、光化学オキシダントの生成防止や環境中の有害大気汚染物質による健康リスクの低減を図るため、行政上の目標等として指針値が定められている。

1. 2. 1 連続監視の対象となっている物質の環境基準等

(1) 連続監視の対象となっている汚染物質の環境基準及び指針値は次のとおりである。

項目・公布日	環境基準・指針値	
二酸化窒素 (NO ₂) 昭和53年7月11日	1時間値の1日平均値が0.04ppmから0.06ppmまでのゾーン内又はそれ以下であること。	
浮遊粒子状物質 (SPM) 昭和48年5月8日	1時間値の1日平均値が0.10mg/m ³ 以下であり、かつ、1時間値が0.20mg/m ³ 以下であること。	
二酸化硫黄 (SO ₂) 昭和48年5月16日	1時間値の1日平均値が0.04ppm以下であり、かつ、1時間値が0.1ppm以下であること。	
一酸化炭素 (CO) 昭和48年5月8日	1時間値の1日平均値が10ppm以下であり、かつ、1時間値の8時間平均値が20ppm以下であること。	
光化学オキシダント (Ox) 昭和48年5月8日	1時間値が0.06ppm以下であること。	
非メタン炭化水素 (NMHC) 昭和51年8月13日	指針値	光化学オキシダントの日最高1時間値0.06ppmに対応する午前6時から9時までの非メタン炭化水素の3時間平均値は、0.20ppmCから0.31ppmCの範囲にある。

注：

1) 二酸化窒素 (NO₂) が幅をもって示されていることについて

汚染レベルに地域差があり、幅を持った環境基準の設定が窒素酸化物の着実な推進のために適切と判断されたためである。地域の指定は、昭和54年8月7日付け環大企第310号環境庁大気保全局長通知で示されている。

- ① 1時間値の1日平均値が0.06ppmを超える地域にあっては、当該地域のすべての測定局において0.06ppmが達成されるよう努めるものとし、その達成期間は原則として7年以内とする。
- ② 1時間値の1日平均値が0.04ppmから0.06ppmまでのゾーン内にある地域にあっては、原則として、このゾーンにおいて、現状程度の水準を維持し、又はこれを大きく上回ることをとらないように努めるものとする。
- ③ 1時間値の1日平均値が0.04ppm以下の地域にあっては、原則として0.04ppmを大きく上回らないよう防止に努めるものとする。

2) 浮遊粒子状物質 (SPM) について

大気中に浮遊する粒子状物質であって、その粒径が10μm (μm=10⁻⁶m) 以下のものをいう。

3) 非メタン炭化水素の指針値について

中央公害対策審議会の答申を基に「光化学オキシダントの生成防止のための大気中炭化水素濃度の指針について」(S51. 8. 13)により示されている。

(2) 環境基準達成評価方法は、比較的濃度の高い短時間暴露と低濃度の長時間暴露による影響に基づいて環境省通知に定められている。

NO ₂	年間にわたる日平均値につき、測定値の低い方から98%に相当するものが0.06ppm以下であること。 注：県の目標値は、年平均値が0.02ppm以下であること。
SPM	<長期的評価> 年間にわたる日平均値につき、測定値の高い方から2%の範囲内にあるものを除外した日平均値が0.10mg/m ³ 以下であり、かつ、年間を通じて日平均値が0.10mg/m ³ を超える日が2日以上連続しないこと。 <短期的評価> 日平均値がすべての有効測定日で0.10mg/m ³ 以下であり、かつ、1時間値が0.20mg/m ³ 以下であること。
SO ₂	<長期的評価> 年間にわたる日平均値につき、測定値の高い方から2%の範囲内にあるものを除外した日平均値が0.04ppm以下であり、かつ、年間を通じて日平均値が0.04ppmを超える日が2日以上連続しないこと。 <短期的評価> 日平均値がすべての有効測定日で0.04ppm以下であり、かつ、1時間値が0.1ppm以下であること。
CO	<長期的評価> 年間にわたる日平均値につき、測定値の高い方から2%の範囲内にあるものを除外した日平均値が10ppm以下であり、かつ、年間を通じて日平均値が10ppmを超える日が2日以上連続しないこと。 <短期的評価> 日平均値がすべての有効測定日で10ppm以下であり、かつ、8時間平均値(*)が20ppm以下であること。 *:24時-8時、8時-16時、16時-24時までの時間帯の平均値をいう。
Ox	環境基準に同じ。

有効測定日：1日20時間以上1時間値が測定された日をいう。

1. 2. 2 連続監視の対象となっていない物質の環境基準等

(1) 連続監視の対象となっていない有害大気汚染物質の環境基準及び指針値は次のとおりである。

項目・公布日	環境基準・指針値	
ベンゼン 平成9年2月4日	年平均値が0.003mg/m ³ 以下であること。	
トリクロロエチレン 平成9年2月4日	年平均値が0.2mg/m ³ 以下であること。	
テトラクロロエチレン 平成9年2月4日	年平均値が0.2mg/m ³ 以下であること。	
ジクロロメタン 平成13年4月20日	年平均値が0.15mg/m ³ 以下であること。	
ダイオキシン類 平成11年12月27日	年間平均値が0.6pg-TEQ/m ³ 以下であること。	
アクリロニトリル 平成15年9月30日	指 針 値	年平均値が2μg/m ³ 以下であること。
塩化ビニルモノマー 平成15年9月30日		年平均値が10μg/m ³ 以下であること。
水銀 平成15年9月30日		年平均値が0.04μgHg/m ³ 以下であること。
ニッケル化合物 平成15年9月30日		年平均値が0.025μgNi/m ³ 以下であること。
クロロホルム 平成18年12月20日		年平均値が18μg/m ³ 以下であること。
1,2-ジクロロエタン 平成18年12月20日		年平均値が1.6μg/m ³ 以下であること。
1,3-ブタジエン 平成18年12月20日		年平均値が2.5μg/m ³ 以下であること。

注：

- 1) アクリロニトリル、塩化ビニルモノマー、水銀及びニッケル化合物の指針値について
中央環境審議会の答申「今後の有害大気汚染物質対策のあり方について(第7次答申)(H15.7.31)により示されている。
- 2) クロロホルム、1,2-ジクロロエタン及び1,3-ブタジエンの指針値について
中央環境審議会の答申「今後の有害大気汚染物質対策のあり方について(第8次答申)(H18.11.8)により示されている。

1. 3 環境基準達成状況 (1) 一般環境大気測定局

No.	測定年度	平成10年					平成11年					平成12年					平成13年					平成14年				
		NO ₂	SPM	SO ₂	CO	OX	NO ₂	SPM	SO ₂	CO	OX	NO ₂	SPM	SO ₂	CO	OX	NO ₂	SPM	SO ₂	CO	OX	NO ₂	SPM	SO ₂	CO	OX
1	鶴見区潮田交流プラザ	■	■	○	■	■	○	△	○	■	■	■	△	■	■	△	△	■	○	■	△	■	○	■	△	■
2	鶴見区生麦小学校	■	■	○	■	○	△	○	■	○	■	△	■	○	△	△	■	○	■	△	■	○	■	△	■	
3	神奈川区総合庁舎	■	■	○	■	■	△	○	■	■	■	△	■	○	△	△	■	○	○	△	■	○	○	△	■	
4	神奈川県庁	■	■	○	○	■	■	△	○	○	○	△	△	○	■	■	△	■	■	■	△	■	■	■	△	■
5	中区加曾台	■	■	○		■	△	○		○	■	△		■	△	△		■	△	△		■	△	△		
6	中区本牧	■	△	○	■	○	△	○	■	○	△	△	■	○	△	△	■	○	△	△	■	○	△	△	■	
7	西区平沼小学校	■	■	○	■	■	■	○	■	○	■	△	■	■	△	△	■	○	△	○	■	○	△	○	■	
8	南区横浜商業高校	■	■	○	■	○	■	○	■	○	■	△	■	○	△	△	■	○	△	△	■	○	△	△	■	
9	保土ヶ谷区桜丘高校	■	■	○	■	○	△	○	■	○	■	△	■	○	△	△	■	○	△	○	■	○	△	○	■	
10	磯子区総合庁舎	■	■	○	■	■	△	○	■	○	△	△	■	○	△	△	■	○	○	△	■	○	○	△	■	
11	金沢区長浜	○	△	○	■	○	○	○	■	○	△	△	■	○	○	△	■	○	○	△	■	○	○	△	■	
12	港北区総合庁舎	■	■	○	■	■	△	○	■	○	■	△	■	○	△	△	■	○	△	○	■	○	△	○	■	
13	戸塚区汲沢小学校	○	■	○	■	○	■	○	■	○	■	△	■	○	■	△	■	○	△	○	■	○	△	○	■	
14	港南区野庭中学校	○	△	○	■	○	○	○	■	○	○	△	■	○	○	△	■	○	○	○	■	○	○	○	■	
15	旭区鶴ヶ峯小学校	○	■	○	■	○	○	○	■	○	○	△	■	○	○	△	■	○	■	○	■	○	■	○	■	
16	緑区三保小学校	○	■	○	■	○	△	○	■	○	■	△	■	○	△	△	■	○	△	○	■	○	△	○	■	
17	瀬谷区南瀬谷小学校	○	■	○	■	○	△	○	■	○	■	△	■	○	△	△	■	○	■	○	■	○	■	○	■	
18	栄区上郷小学校	○	△	○	■	○	○	○	■	○	■	△	■	○	△	△	■	○	○	○	■	○	○	○	■	
19	泉区総合庁舎	○	■	○	■	○	△	○	■	○	■	△	■	○	△	△	■	○	△	○	■	○	△	○	■	
20	青葉区総合庁舎	○	■	○	■	○	△	○	■	○	■	△	■	○	△	△	■	○	△	○	■	○	△	○	■	
21	都筑区総合庁舎	○	■	○	■	○	△	○	■	○	■	△	■	○	△	△	■	○	○	○	■	○	○	○	■	
22	川崎市公害監視センター	■	■	○	○	■	■	△	○	○	○	■	○	△	△	○	■	■	■	△	○	■	■	■	△	■
23	川崎区役所大師分室	■	■	○	■	○	△	○	■	○	△	△	■	○	■	△	■	○	■	△	■	○	■	△	■	
24	田島養護学校	■	■	○	○	■	○	△	○	○	○	■	○	△	△	○	■	○	■	△	○	■	■	■	△	○
	幸区役所保健福祉センター	■	■	△	■	■	△	○	■	○	△	△	■	○	■	△	■	○	△	△	■	○	△	△	■	
25	幸スポーツセンター																									
26	中原区役所保健福祉センター	■	■	○	■	○	△	○	■	○	△	△	■	○	■	△	■	○	■	○	■	○	■	○	■	
27	高津区生活文化会館	■	■	○	○	■	○	△	○	○	○	■	○	△	△	○	■	○	■	△	○	■	○	■	○	■
28	登戸小学校	○	■	○	■	○	△	○	■	○	△	△	■	○	■	△	■	○	■	○	■	○	■	○	■	
	宮前区鷺沼プール	■	■	○	■	○	△	○	■	○	△	△	■	○	■	△	■	○	■	○	■	○	■	○	■	
29	宮前平小学校																									
30	麻生区弘法松公園	○	■	○	■	○	△	○	■	○	△	△	■	○	■	△	■	○	■	○	■	○	■	○	■	
31	横須賀市役所	■	△	○	○	■	○	△	○	○	○	■	○	○	△	○	■	■	△	△	○	■	○	■	△	○
32	横須賀市追浜行政センター	○	■	○	■	○	△	○	■	○	○	△	■	○	△	△	■	○	△	△	■	○	△	△	■	
33	横須賀市久里浜行政センター	○	○	○	■	○	△	○	■	○	△	△	■	○	△	△	■	○	△	△	■	○	△	△	■	

注1) 番号がない測定局は廃止された局を表す。

注2) ○ NO₂、OXについては環境基準を達成している。SPM、SO₂、COについては(短期及び長期)環境基準を達成している。

注3) △ SPM、SO₂、COについて環境基準の長期的評価は達成しているが短期的評価は達成していない。

注4) ■ NO₂、OXについては環境基準を達成しておらず、SPM、SO₂、COについては環境基準(短期及び長期)を達成していない。

注5) \ 測定しているが、測定時間が評価可能条件に満たない項目を表す。

注6) 空欄は測定していない項目を表す。

平成15年					平成16年					平成17年					平成18年					平成19年					測定年度	
N	S	S	C	O	N	S	S	C	O	N	S	S	C	O	N	S	S	C	O	N	S	S	C	O	測 定 局	No.
2	M	2	O	X	2	M	2	O	X	2	M	2	O	X	2	M	2	O	X	2	M	2	O	X		
○	■	○	■	■	○	△	△	■	■	○	○	○	■	■	○	△	○	■	■	○	△	○	■	鶴見区潮田交流プラザ	1	
○	△	○	■	■	○	○	△	■	■	○	△	○	■	■	○	△	○	■	■	○	△	○	■	鶴見区生麦小学校	2	
○	■	○	■	■	○	○	△	■	■	○	△	○	■	■	○	△	○	■	■	○	△	○	■	神奈川区総合庁舎	3	
○	△	○	■	■	○	■	○	■	■	○	○	○	■	■	○	△	○	■	■	○	○	○	■	神奈川県庁	4	
○	△	○	■	■	○	△	△	■	■	○	△	○	■	■	○	△	○	■	■	○	△	○	■	中区加曾台	5	
○	△	○	■	■	○	○	△	■	■	○	△	○	■	■	○	■	○	■	■	○	△	○	■	中区本牧	6	
○	△	○	■	■	○	△	○	■	■	○	△	○	■	■	○	■	○	■	■	○	△	○	■	西区平沼小学校	7	
○	△	○	■	■	○	○	△	■	■	○	○	○	■	■	○	△	○	■	■	○	○	○	■	南区横浜商業高校	8	
○	△	○	■	■	○	○	○	■	■	○	△	○	■	■	○	△	○	■	■	○	△	○	■	保土ヶ谷区桜丘高校	9	
○	△	○	■	■	○	■	△	■	■	○	△	○	■	■	○	■	○	■	■	○	△	○	■	磯子区総合庁舎	10	
○	○	○	■	■	○	○	△	■	■	○	○	△	■	■	○	○	○	■	■	○	△	○	■	金沢区長浜	11	
○	■	△	■	■	○	○	△	■	■	○	○	○	■	■	○	△	○	■	■	○	△	○	■	港北区総合庁舎	12	
○	■	○	■	■	○	○	○	■	■	○	○	○	■	■	○	△	○	■	■	○	△	○	■	戸塚区汲沢小学校	13	
○	△	△	■	■	○	○	△	■	■	○	○	○	■	■	○	△	○	■	■	○	△	○	■	港南区野庭中学校	14	
○	■	○	■	■	○	○	○	■	■	○	○	○	■	■	○	△	○	■	■	○	△	○	■	旭区鶴ヶ峯小学校	15	
○	■	○	■	■	○	○	○	■	■	○	△	○	■	■	○	△	○	■	■	○	△	○	■	緑区三保小学校	16	
○	■	○	■	■	○	○	○	■	■	○	○	○	■	■	○	△	○	■	■	○	△	○	■	瀬谷区南瀬谷小学校	17	
○	△	△	■	■	○	○	○	■	■	○	○	○	■	■	○	○	○	■	■	○	△	○	■	栄区上郷小学校	18	
○	△	○	■	■	○	△	○	■	■	○	○	○	■	■	○	△	○	■	■	○	△	○	■	泉区総合庁舎	19	
○	△	○	■	■	○	○	○	■	■	○	○	○	■	■	○	△	○	■	■	○	△	○	■	青葉区総合庁舎	20	
○	△	○	■	■	○	○	○	■	■	○	○	○	■	■	○	△	○	■	■	○	△	○	■	都筑区総合庁舎	21	
○	■	○	■	■	○	△	△	■	■	○	△	○	■	■	○	△	○	■	■	○	○	○	■	川崎市公害監視センター	22	
○	■	○	■	■	○	○	△	■	■	○	○	○	■	■	○	△	○	■	■	○	○	○	■	川崎市役所大師分室	23	
○	■	○	○	■	○	△	△	○	■	○	△	○	○	■	○	△	○	○	■	○	○	○	○	■	田島養護学校	24
○	■	○	■	■	○	○	△	■	■															幸区役所保健福祉センター		
										○	○	○	■	■	○	△	○	■	■	○	△	○	■	幸スポーツセンター	25	
○	■	○	■	■	○	○	○	■	■	○	○	○	■	■	○	○	○	■	■	○	○	○	■	中原区役所保健福祉センター	26	
○	■	△	■	■	○	○	○	■	■	○	○	○	■	■	○	○	○	■	■	○	△	○	■	高津区生活文化会館	27	
○	■	○	■	■	○	△	○	■	■	○	△	○	■	■	○	△	○	■	■	○	○	○	■	登戸小学校	28	
○	■	○	■	■																				宮前区鷺沼プール		
					○	○	○	■	■	○	○	○	■	■	○	△	○	■	■	○	○	○	■	宮前平小学校	29	
○	△	○	■	■	○	○	○	■	■	○	○	○	■	■	○	△	○	■	■	○	△	○	■	麻生区弘法松公園	30	
○	△	△	○	■	○	○	△	○	■	○	○	○	○	■	○	△	○	○	■	○	○	○	○	■	横須賀市役所	31
○	△	○	■	■	○	○	△	■	■	○	○	○	■	■	○	○	○	■	■	○	○	○	■	横須賀市追浜行政センター	32	
○	○	△	■	■	○	○	△	■	■	○	○	△	■	■	○	△	○	■	■	○	○	○	■	横須賀市久里浜行政センター	33	

測定年度		平成10年					平成11年					平成12年					平成13年					平成14年						
No.	測定局	N O 2	S P M	S O 2	C O	O X	N O 2	S P M	S O 2	C O	O X	N O 2	S P M	S O 2	C O	O X	N O 2	S P M	S O 2	C O	O X	N O 2	S P M	S O 2	C O	O X		
34	横須賀市西行政センター	○	△	○	■	■	○	△	■	■	○	△	■	■	○	△	△	■	○	■	△	■	○	■	△	■		
35	横須賀市衣笠行政センター	○	△	○	■	■	○	△	○	■	○	○	△	■	○	○	△	■	○	○	△	■	○	○	△	■		
36	鎌倉市役所	○	△	○	■	■	○	○	○	■	○	△	○	■	○	△	○	■	○	○	○	■	○	○	○	■		
37	逗子市役所	○	△	○	■	■	○	△	○	■	○	△	△	■	○	△	○	■	○	△	○	■	○	△	○	■		
38	三浦市三崎中学校	○	△	○	○	■	○	△	○	○	■	○	△	○	○	■	○	△	△	■	○	△	△	■	○	△	△	■
39	相模原市役所	○	○	○	○	■	○	△	○	○	■	○	△	△	○	■	○	■	△	○	■	○	△	○	○	■		
40	相模原市相模台	○	■	○	■	■	○	■	○	■	○	△	△	■	○	■	○	■	○	■	○	■	○	■	○	■		
41	相模原市橋本	○	■	○	■	■	○	△	○	■	○	△	△	■	○	■	△	■	○	■	○	■	○	■	○	■		
42	相模原市田名																					○*	■	○	■			
	厚木市役所	○	■	○	■	■	○	○	○	■	○	△	△	■	○	■	△	■	○	■	○	■	○	■	○	■		
43	厚木市役所分庁舎																											
44	大和市役所	○	△	○	■	■	○	○	○	■	○	○	△	■	○	△	△	■	○	△	○	■	○	△	○	■		
45	海老名市役所	○	■	○	■	■	○	△	○	■	○	△	△	■	○	■	△	■	○	△	○	■	○	△	○	■		
46	座間市役所	○	△	○	■	■	○	○	○	■	○	△	△	■	○	△	△	■	○	△	○	■	○	△	○	■		
47	綾瀬市役所	○	■	■	■	■	○	○	■	■	○	△	■	○	■	■	■	○	■	■	○	■	■	○	■	■		
48	愛川町角田	○	△	○	■	■	○	△	○	■	○	△	△	■	○	■	△	■	○	■	○	■	○	■	○	■		
49	平塚市役所	○	△	○	■	■	○	○	○	■	○	○	○	■	○	■	△	■	○	○	○	■	○	○	○	■		
50	平塚市神田小学校																					○	■	○				
51	平塚市旭小学校																					○	■	○				
52	平塚市花水小学校																											
53	藤沢市役所	■	■	○	○	■	○	△	○	○	■	○	△	○	○	■	○	△	○	○	■	○	△	○	○	■		
54	藤沢市湘南台文化センター	○	■	○	○	■	○	△	○	○	■	○	△	○	○	■	○	■	△	○	■	○	■	○	○	■		
55	藤沢市御所見小学校	○	■	○	■	■	○	△	○	■	○	△	△	■	○	■	△	■	○	△	△	■	○	△	△	■		
56	藤沢市明治市民センター																											
57	茅ヶ崎市役所	○	■	○	■	■	○	△	○	■	○	■	○	■	○	■	△	■	○	■	○	■	○	■	○	■		
58	秦野市役所	○	■	○	○	■	○	△	○	○	■	○	△	△	○	■	○	△	△	○	■	○	△	○	■			
59	伊勢原市役所	○	△	○	■	■	○	△	○	■	○	△	△	■	○	■	△	■	○	△	○	■	○	△	○	■		
	南足柄市役所	○	○	○	■	■	○	○	○	■																		
60	南足柄市生駒						\	\	\	\	○	△	△	■	○	○	△	■	○*	△	○	■	○	△	○	■		
61	小田原市役所	○	■	○	■	■	○	○	○	■	○	△	△	■	○	△	△	■	○	■	○	■	○	■	○	■		
62	津久井中野	○	△	○	■	■	○	○	○	■	○	△	△	■	○	■	△	■	○	△	○	■	○	△	○	■		
測定局数		57	57	56	10	56	57	57	55	10	56	57	57	55	10	56	57	57	56	8	56	60	60	59	5	57		
環境基準	達成又は短期・長期共達成「○」	37	3	55	10	0	49	13	55	10	0	55	7	6	10	0	51	5	4	8	0	56	9	39	5	0		
	短期未達成、長期達成「△」	—	16	1	0	—	—	40	0	0	—	—	34	49	0	—	—	28	52	0	—	—	25	20	0	—		
	未達成「■」	20	38	0	0	56	8	4	0	0	56	2	16	0	0	56	6	24	0	0	56	4	26	0	0	57		

注1) 番号がない測定局は廃止された局を表す。

注2) ○ NO₂、OXについては環境基準を達成している。SPM、SO₂、COについては（短期及び長期）環境基準を達成している。

注3) △ SPM、SO₂、COについて環境基準の長期的評価は達成しているが短期的評価は達成していない。

注4) ■ NO₂、OXについては環境基準を達成していない。SPM、SO₂、COについては環境基準（短期及び長期）を達成していない。

注5) \ 測定しているが、測定時間が評価可能条件に満たない項目を表す。

注6) 空欄は測定していない項目を表す。

注7) ※は、環境省の環境常時監視マニュアルに準拠した光学フィルターが未装着の機器による測定結果を含んでいるので、参考値扱いとする。

平成15年					平成16年					平成17年					平成18年					平成19年					測定年度	
N	S	S	C	O	N	S	S	C	O	N	S	S	C	O	N	S	S	C	O	N	S	S	C	O	測 定 局	No.
2	P	O	O	X	2	M	O	O	X	2	M	O	O	X	2	M	O	O	X	2	M	O	O	X		
○	△	○	■		○	○	○	■		○	△	○	■		○	○	○	■		○	○	○	■	横須賀市西行政センター	34	
○	△	△	■		○	△	△	■		○	○	○	■		○	△	○	■		○	○	○	■	横須賀市衣笠行政センター	35	
○	○	○	■		○	△	○	■		○	○	○	■		○	○	○	■		○	○	○	■	鎌倉市役所	36	
○	○	△	■		○	○	○	■		○	○	○	■		○	○	○	■		○	○	○	■	逗子市役所	37	
○	△	△	■		○	○	○	■		○	○	○	■		○	△	○	■		○	○	○	■	三浦市三崎中学校	38	
○	△	○	■		○	○	○	■		○	○	○	■		○	○	○	■		○	○	○	■	相模原市役所	39	
○	△	○	■		○	△	○	■		○	○	○	■		○	△	○	■		○	○	○	■	相模原市相模台	40	
○	△	○	■		○	○	○	■		○	△	○	■		○	○	○	■		○	○	○	■	相模原市橋本	41	
○*	○	○	■		○*	○	○	■		○*	△	○	■		○	○	○	■		○	○	○	■	相模原市田名	42	
																								厚木市役所		
○	○	○	■		○	△	○	■		○	○	△	■		○	△	○	■		○	○	○	■	厚木市役所分庁舎	43	
○	△	○	■		○	△	○	■		○	○	○	■		○	○	○	■		○	△	○	■	大和市役所	44	
○	△	○	■		○	△	○	■		○	○	○	■		○	△	○	■		○	○	○	■	海老名市役所	45	
○	○	○	■		○	○	○	■		○	○	○	■		○	○	○	■		○	○	○	■	座間市役所	46	
○*	△		■		○*	△		■		○*	△		■		○	△		■		○	△		■	綾瀬市役所	47	
○	○	○	■		○	△	○	■		○	○	○	■		○	△	○	■		○	△	○	■	愛川町角田	48	
○	○	○	■		○	○	○	■		○	○	○	■		○	○	○	■		○	○	○	■	平塚市役所	49	
○	○	○	■		○	○	○	■		○	○	○	■		○	○	○	■		○	○	○	■	平塚市神田小学校	50	
○	○	○	■		○	△	○	■		○	△	○	■		○	△	○	■		○	△	○	■	平塚市旭小学校	51	
										○	○	○	■		○	△	○	■		○	○	○	■	平塚市花水小学校	52	
○	△	△	○	■		○	△	○	○	■		○	○	○	○	■		○	○	○	○	■		藤沢市役所	53	
○	△	○	○	■		○	○	○	○	■		○	○	○	■		○	△	○	■		○	○	○	藤沢市湘南台文化センター	54
○	△	○	■		○	○	○	■		○	○	○	■		○	△	○	■		○	○	○	■	藤沢市御所見小学校	55	
○	■	○	■		○	△	○	■		○	△	○	■		○	○	○	■		○	○	○	■	藤沢市明治市民センター	56	
○	△	○	■		○	○	○	■		○	○	○	■		○	△	○	■		○	○	○	■	茅ヶ崎市役所	57	
○	○	○	■		○	△	○	■		○	△	△	■		○	△	○	■		○	○	○	■	秦野市役所	58	
○	△	○	■		○	○	○	■		○	○	△	■		○	○	○	■		○	△	○	■	伊勢原市役所	59	
																								南足柄市役所		
○*	○	○	■		○*	○	○	■		○*	○	○	■		○	△	○	■		○	○	○	■	南足柄市生駒	60	
○	○	○	■		○	○	○	■		○	○	○	■		○	△	○	■		○	○	○	■	小田原市役所	61	
○	○	○	■		○	○	○	■		○	○	○	■		○	○	○	■		○	○	○	■	津久井中野	62	
61	61	60	5	60	61	61	60	5	60	62	62	62	4	61	62	62	60	4	61	62	62	60	4	61		
61	15	50	5	0	61	40	42	5	0	62	44	56	4	0	62	20	60	4	0	62	35	60	4	0		
—	30	10	0	—	—	19	18	0	—	—	18	6	0	—	—	39	0	0	—	—	27	0	0	—		
0	16	0	0	60	0	2	0	0	60	0	0	0	0	61	0	3	0	0	61	0	0	0	0	61		

(2) 自動車排出ガス測定局

測定年度		平成10年			平成11年			平成12年			平成13年			平成14年		
No.	測定局	NO ₂	SPM	CO	NO ₂	SPM	CO	NO ₂	SPM	CO	NO ₂	SPM	CO	NO ₂	SPM	CO
1	鶴見区下末吉小学校	■	■	○	■	△	○	■	△	○	■	○	○	■	■	○
2	西区浅間下交差点	■	■	○	■	■	○	■	■	○	■	■	○	■	■	○
3	磯子区滝頭	■	■		■	△		■	△		■	△		■	■	
4	戸塚区矢沢交差点	■	■	○	○	■	○	○	■	○	○	△	○	○	△	○
5	港南中学校	■	■	○	■	■	○	■	■	○	■	△	○	○	△	○
6	旭区都岡小学校	■	■	○	■	■	○	■	■	○	■	■	○	■	○	○
7	青葉台	■	■	○	■	△	○	■	■	○	■	■	○	■	■	○
8	資源循環都筑工場前	■	■		○	△		○	△		○	■		○	■	
9	川崎市役所前	■		○	■		○	■	■	∖	■	■	○	■	■	○
	川崎区新川通り交差点	■		○	■	△	○	■	■	○	■	■	○	■	■	○
10	川崎区池上新田公園前	■	■	○	■	■	○	■	■	○	■	■	○	■	■	○
11	川崎区日進町															
12	幸区遠藤町交差点	■		○	■		○	■	■	○	■	■	○	■	■	○
13	中原平和公園	■	■	○	■	△	○	○	△	○	■	■	○	○	■	
14	高津区二子	■	■	○	■	■	○	■	■	○	■	■	○	■	■	○
15	多摩区本村橋	■	■	○	○	△	○	○	△	○	○	■	○	○	■	○
	宮前区馬絹	■		○	○		○	○	■	○						
16	宮前平駅前										■	■	○	○	■	○
17	麻生区柿生	○		○	○	■	○	○	■	○	○	■	○	○	■	
18	横須賀市小川町	■	■	○	○	△	○	○	△	○	○	△	○	○	△	○
19	鎌倉市滑川	○	△	○	○	△	○	○	△	○	○	△	○	○	∖	○
20	新逗子駅前	○	△	○	○	△	○	○	△	○	○	△	○	○	△	○
21	相模原市淵野辺十字路	■	■	○	■*	■	○	■*	■	○	■*	■	○	■*	■	○
22	相模原市上溝	■	■	○	○	△	○	○	■	○	○	■	○	○	■	○
23	厚木市金田神社	■	■	○	○	■	○	■	■	○	■	■	○	■	■	○
24	国設厚木													○	■	○
25	大和市深見台交差点	■	△	○	○	○	○	○	○	○	○	■	○	○	○	○
26	平塚市松原歩道橋	■	■	○	○	△	○	○	△	○	○	■	○	○	△	○
27	藤沢橋	■	■	○	○	△	○	○	△	○	○	■	○	○	■	○
28	茅ヶ崎駅前交差点	○	■	○	○	△	○	○	△	○	○	■	○	○	■	○
29	秦野市本町	○	■	○	○	△	○	○	■	○	■	■	○	○	■	○
30	伊勢原市谷戸岡公園	■	■	○	○	△	○	○	△	○	○	■	○	○	■	○
31	小田原市民会館	○	■	○	○	△	○	○	△	○	○	△	○	○	■	○
測定局数		30	25	28	30	27	28	30	30	27	30	30	28	31	30	27
環境基準	達成又は短期・長期共達成「○」	6	0	28	17	1	28	17	1	27	14	1	28	19	2	27
	短期未達成、長期達成「△」	—	3	0	—	17	0	—	13	0	—	7	0	—	5	0
	未達成「■」	24	22	0	13	9	0	13	16	0	16	22	0	12	23	0

注1) 番号がない測定局は廃止された局を表す。

注2) ○ NO₂については環境基準を達成している。SPM、COについては(短期及び長期)環境基準を達成している。

注3) △ SPM、COについて環境基準の長期的評価は達成しているが短期的評価は達成していない。

注4) ■ NO₂については環境基準を達成しておらず、SPM、COについては環境基準(短期及び長期)を達成していない。

注5) ∖ 測定しているが、測定時間が評価可能条件に満たない項目を表す。

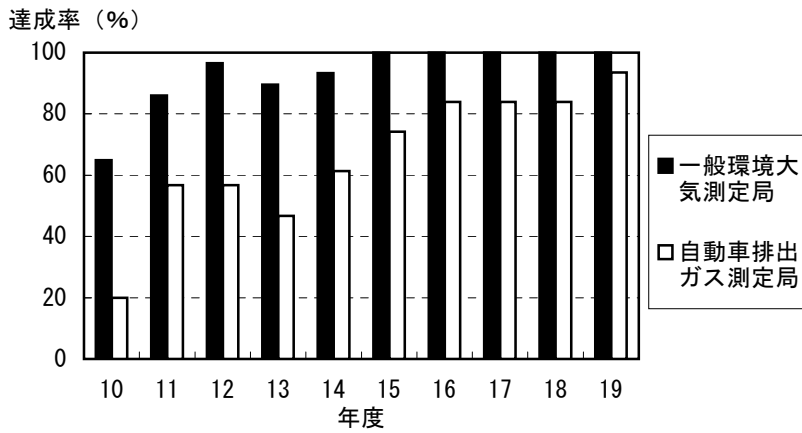
注6) 空欄は測定していない項目を表す。

注7) ※は、環境省の環境常時監視マニュアルに準拠した光学フィルターが未装着の機器による測定結果を含んでいるので、参考値扱いとする。

平成15年			平成16年			平成17年			平成18年			平成19年			測定年度	
N O 2	S P M	C O	N O 2	S P M	C O	N O 2	S P M	C O	N O 2	S P M	C O	N O 2	S P M	C O	測 定 局	No.
○	■		○	○		○	○		○	△		○	△		鶴見区下末吉小学校	1
○	■	○	○	△	○	○	△	○	○	■	○	○	△	○	西区浅間下交差点	2
■	△		○	○		○	△		○	■		○	△		磯子区滝頭	3
○	■	○	○	○	○	○	△	○	○	△		○	△		戸塚区矢沢交差点	4
○	■	○	○	△	○	○	○	○	○	△		○	△		港南中学校	5
○	■	○	○	○	○	○	△	○	○	△	○	○	△	○	旭区都岡小学校	6
○	△	○	■	○	○	○	○	○	○	△	○	○	△	○	青葉台	7
○	△		○	○		○	○		○	△		○	△		資源循環都筑工場前	8
■	■	○	○	△	○	○	△	○	■	△	○	○	○	○	川崎市役所前	9
															川崎区新川通り交差点	
■	■	○	■	△	○	■	△	○	■	■	○	■	○	○	川崎区池上新田公園前	10
○	■	○	○	△	○	○	△	○	○	△	○	○	○	○	川崎区日進町	11
■	■	○	■	△	○	■	○	○	■	■	○	■	○	○	幸区遠藤町交差点	12
○	■		○	△		○	△		○	△		○	△		中原平和公園	13
■	■		■	△		■	△		■	■		○	△		高津区二子	14
○	△		○	○		○	△		○	○		○	△		多摩区本村橋	15
															宮前区馬絹	
○	■		○	△		○	△		○	■		○	○		宮前平駅前	16
○	■		○	△		○	△		○	△		○	△		麻生区柿生	17
■	△	○	○	○	○	○	△	○	○	△	○	○	○	○	横須賀市小川町	18
○	△	○	○	△	○	○	△	○	○	■	○	○	△	○	鎌倉市滑川	19
○	△	∖	○	△	∖	○	△	∖	○	△	○	○	△	○	新逗子駅前	20
■	*	△	○	■	*	△	○	○	○	○	○	○	○	○	相模原市淵野辺十字路	21
○	△	○	○	△	○	■	○	○	■	○	○	○	○	○	相模原市上溝	22
■	■	○	○	△	○	○	■	○	○	△	○	○	○	○	厚木市金田神社	23
○	■	○	○	○	○	○	○	○	○	○	○	○	△	○	国設厚木	24
○	△	○	○	○	○	○	○	○	○	○	○	○	△	○	大和市深見台交差点	25
○	△	○	○	△	○	○	△	○	○	△	○	○	○	○	平塚市松原歩道橋	26
○	■	○	○	○	○	○	○	○	○	○	○	○	○	○	藤沢橋	27
○	△	○	○	△	○	○	∖	○	○	△	○	○	△	○	茅ヶ崎駅前交差点	28
○	△	○	○	○	○	○	○	○	○	△	○	○	△	○	秦野市本町	29
○	○	○	○	○	○	○	△	○	○	△	○	○	○	○	伊勢原市谷戸岡公園	30
○	○	○	○	○	○	○	○	○	○	△	○	○	○	○	小田原市民会館	31
31	31	22	31	31	22	31	30	22	31	31	21	31	31	21		
23	2	22	26	14	22	26	12	22	26	6	21	29	13	21		
—	13	0	—	17	0	—	17	0	—	18	0	—	18	0		
8	16	0	5	0	0	5	1	0	5	7	0	2	0	0		

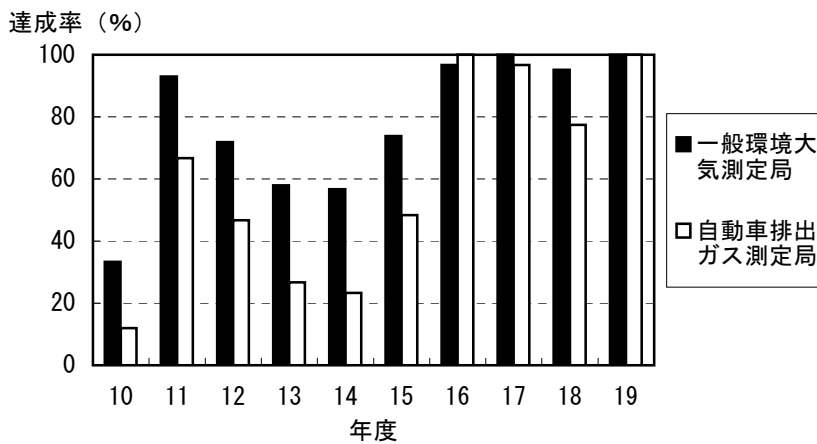
1. 4 環境基準達成率の推移

1. 4. 1 NO₂の環境基準達成率の推移



年度		10	11	12	13	14	15	16	17	18	19
一般環境大気測定局	測定局数	57	57	57	57	60	61	61	62	62	62
	環境基準達成局数	37	49	55	51	56	61	61	62	62	62
	環境基準達成率 (%)	64.9	86.0	96.5	89.5	93.3	100	100	100	100	100
自動車排出ガス測定局	測定局数	30	30	30	30	31	31	31	31	31	31
	環境基準達成局数	6	17	17	14	19	23	26	26	26	29
	環境基準達成率 (%)	20.0	56.7	56.7	46.7	61.3	74.2	83.9	83.9	83.9	93.5

1. 4. 2 SPMの環境基準達成率の推移（長期的評価）



年度		10	11	12	13	14	15	16	17	18	19
一般環境大気測定局	測定局数	57	57	57	57	60	61	61	62	62	62
	環境基準達成局数	19	53	41	33	34	45	59	62	59	62
	環境基準達成率 (%)	33.3	93.0	71.9	57.9	56.7	73.8	96.7	100	95.2	100
自動車排出ガス測定局	測定局数	25	27	30	30	30	31	31	30	31	31
	環境基準達成局数	3	18	14	8	7	15	31	29	24	31
	環境基準達成率 (%)	12.0	66.7	46.7	26.7	23.3	48.4	100	96.7	77.4	100

1. 4. 3 SO₂の環境基準達成率の推移

昭和55年度から全局で長期的評価による環境基準を達成している。

短期的評価による環境基準については、達成していない局は11年度までは0～3局で推移していたが、12年度は49局、13年度は52局と増加した。これは、三宅島火山の噴火の影響である。その後、年々減少傾向にあり18年度からは全局で環境基準を達成している。

1. 4. 4 COの環境基準達成率の推移

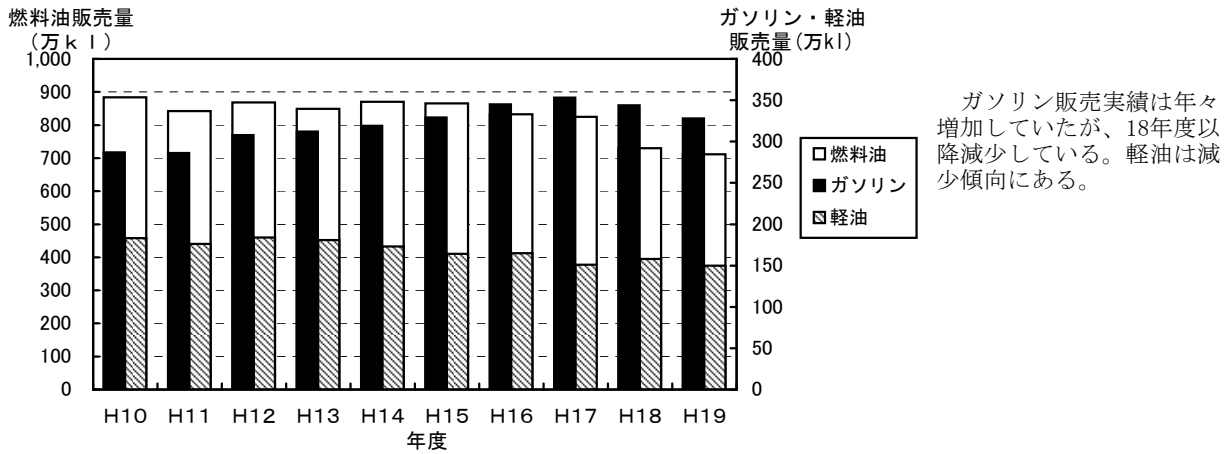
一般環境大気測定局では昭和48年度から、自動車排出ガス測定局では昭和57年度から全局で環境基準を達成している。

1. 4. 5 O_xの環境基準達成率の推移

測定を開始して以来、過去には昭和57、58年度、平成元年度にそれぞれ1局達成した以外は、全局で環境基準を達成していない。

第2節 大気汚染に関する燃料油販売実績等の概況

2.1 燃料油販売実績の推移

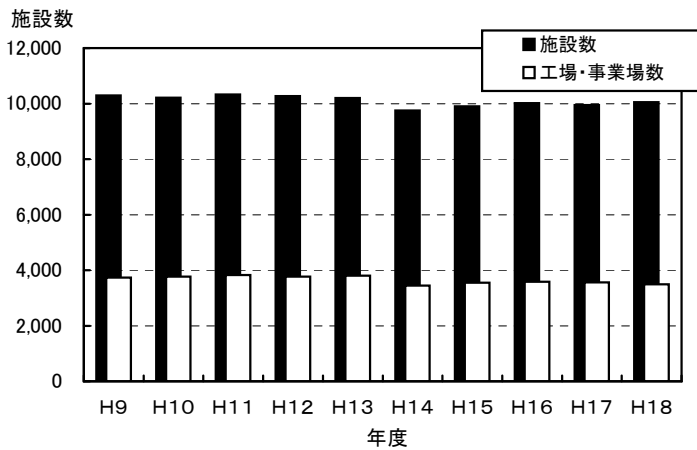


燃料油とは、ガソリン、ジェット燃料油、灯油、軽油、重油であり、ナフサは除く。

年度	H10	H11	H12	H13	H14	H15	H16	H17	H18	H19
燃料油 万kl	884	842	868	849	870	865	833	825	730	712
ガソリン 万kl	287	286	308	312	319	329	345	353	344	328
軽油 万kl	183	176	184	181	173	164	165	151	158	150
灯油 万kl	136	159	162	167	170	165	156	172	120	123
重油 万kl	272	215	211	186	203	103	163	145	104	107

(出典：石油連盟 石油資料月報)

2.2 ばい煙発生施設の設置状況 (地区別)



地区別		(平成19年3月31日現在)		
地区	施設数	(%)	工場事業場数	(%)
横浜	3,654	36.3	1,393	39.8
川崎	1,655	16.5	484	13.8
横須賀・三浦	603	6.0	228	6.5
県央	1,095	10.9	382	10.9
湘南	1,610	16.0	453	13.0
足柄上	202	2.0	67	1.9
西湘	556	5.5	241	6.9
県北	680	6.8	248	7.1
合計	10,055	100	3,496	100

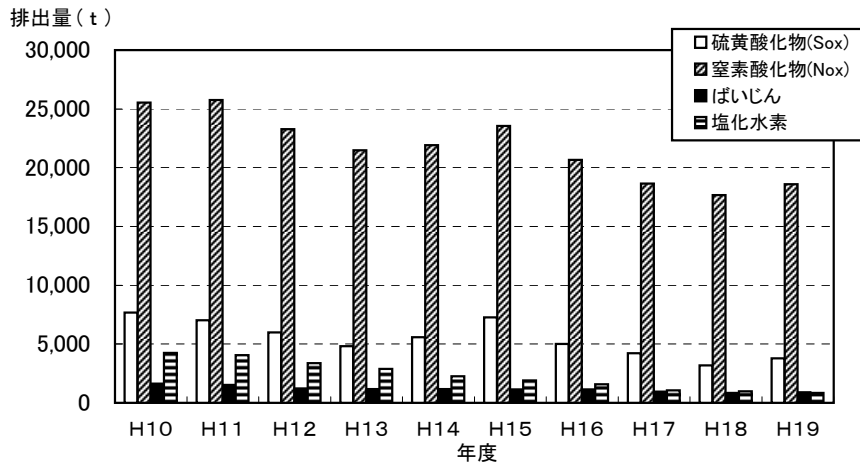
地域県政総合センターごとの施設数

年度	H9	H10	H11	H12	H13	H14	H15	H16	H17	H18
施設数	10,297	10,218	10,324	10,268	10,197	9,749	9,903	10,020	9,947	10,055
工場・事業場数	3,732	3,772	3,825	3,765	3,803	3,449	3,551	3,584	3,562	3,496

(神奈川県大気水質課調べ)

県内の大気汚染の固定発生源は、大気汚染防止法の規制対象となっているばい煙発生施設数と、同法の対象工場・事業場数はともに横ばい状態である。

2. 3 ばい煙発生施設からの大気汚染物質排出量

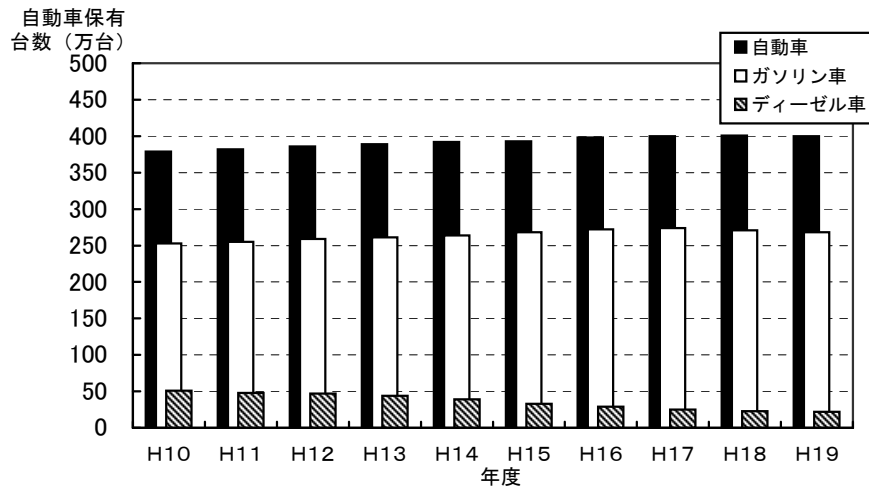


いずれも低下傾向にあるが、15年度及び19年度は、各地の原子力発電所における発電炉の運転停止などの影響により増加したと思われる。

年度	H10	H11	H12	H13	H14	H15	H16	H17	H18	H19
硫黄酸化物	7,670	7,027	6,000	4,826	5,574	7,257	5,018	4,212	3,192	3,793
窒素酸化物	25,542	25,759	23,283	21,466	21,923	23,541	20,665	18,637	17,674	18,586
ばいじん	1,626	1,525	1,235	1,180	1,175	1,156	1,151	958	842	903
塩化水素	4,238	4,058	3,386	2,888	2,265	1,907	1,568	1,065	972	856

(神奈川県大気水質課調べ)

2. 4 自動車保有台数の推移



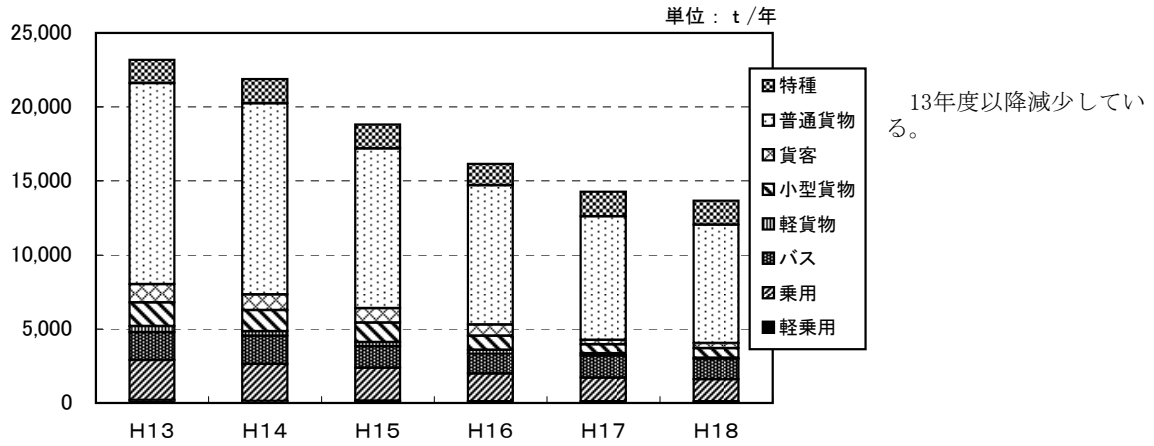
全体の自動車保有台数はここ数年頭打ちの傾向にある。

年度	H10	H11	H12	H13	H14	H15	H16	H17	H18	H19
自動車	379	382	386	389	392	393	398	400	401	400
ガソリン車	253	255	259	261	264	268	272	274	271	268
ディーゼル車	51	48	47	44	39	33	29	25	23	22

(出典：(財)自動車検査登録協会調べ)

2. 5 自動車から排出される化学物質の経年変化

(1) 車種別NOx排出量の推移 (神奈川県全域)

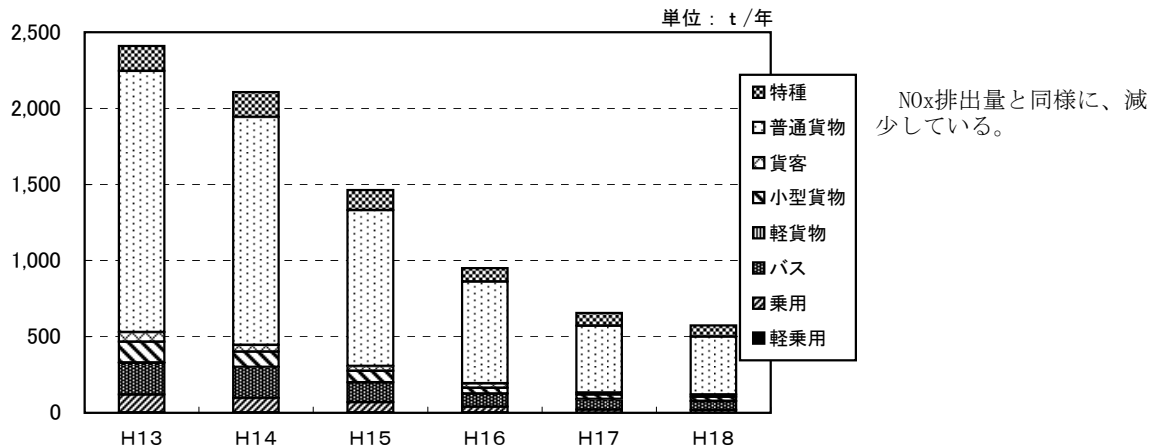


単位：t/年

車種	軽乗用	乗用	バス	軽貨物	小型貨物	貨客	普通貨物	特種	合計
H13	193	2,706	1,879	410	1,592	1,249	13,576	1,580	23,184
H14	140	2,509	1,897	301	1,421	1,068	12,896	1,643	21,875
H15	147	2,240	1,431	298	1,307	983	10,797	1,615	18,820
H16	112	1,886	1,319	264	971	743	9,412	1,442	16,149
H17	103	1,615	1,480	147	611	309	8,339	1,674	14,278
H18	98	1,511	1,348	99	632	358	8,002	1,611	13,659

(神奈川県大気水質課調べ)

(2) 車種別PM排出量の推移 (神奈川県全域)

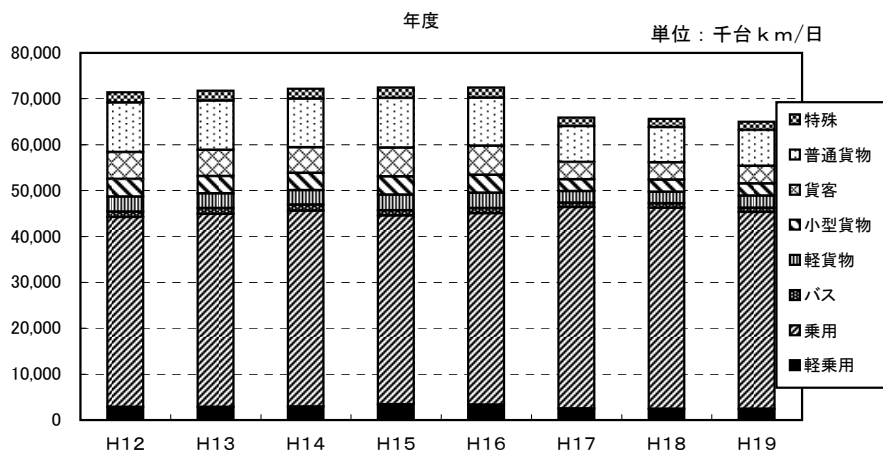


単位：t/年

車種	軽乗用	乗用	バス	軽貨物	小型貨物	貨客	普通貨物	特種	合計
H13	2	118	209	1	136	64	1,715	164	2,409
H14	2	94	204	1	101	44	1,496	164	2,106
H15	2	67	130	1	75	32	1,023	133	1,464
H16	2	37	87	1	37	29	670	88	950
H17	1	20	68	1	30	12	440	84	656
H18	1	18	57	1	29	13	381	74	574

(神奈川県大気水質課調べ)

2. 6 車種別走行量の推移（神奈川県全域）



年々微増傾向にあったが、16年度以降は減少している。

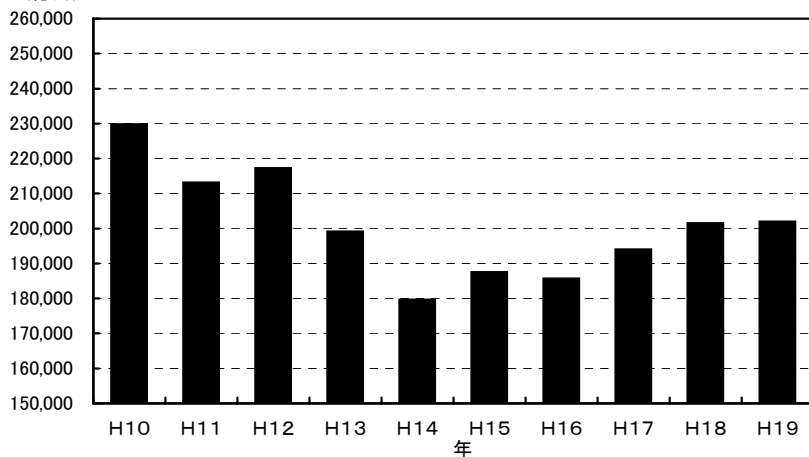
単位：千台km/日

車種	軽乗用	乗用	バス	軽貨物	小型貨物	貨客	普通貨物	特殊	合計
H 1 2	2,838	41,399	1,181	3,262	3,857	5,854	10,805	2,214	71,410
H 1 3	2,880	42,047	1,243	3,222	3,781	5,723	10,710	2,183	71,784
H 1 4	2,927	42,698	1,307	3,181	3,705	5,596	10,610	2,149	72,161
H 1 5	3,412	41,189	1,096	3,418	3,942	6,318	10,756	2,337	72,468
H 1 6	3,357	41,697	1,108	3,382	3,906	6,298	10,479	2,263	72,490
H 1 7	2,477	43,920	955	2,531	2,596	3,739	7,825	1,839	65,882
H 1 8	2,468	43,796	928	2,562	2,624	3,783	7,668	1,801	65,630
H 1 9	2,415	42,941	913	2,619	2,668	3,856	7,777	1,839	65,030

(神奈川県大気水質課調べ)

2. 7 工業製造品出荷額の推移

工業製造品出荷額
(億円)



神奈川県における工業製造品出荷額は、15年以降は漸増傾向である。

(億円)

年	H 1 0	H 1 1	H 1 2	H 1 3	H 1 4	H 1 5	H 1 6	H 1 7	H 1 8	H 1 9
出荷額	229,793	213,177	217,276	199,100	179,637	187,522	185,660	194,002	201,502	202,012

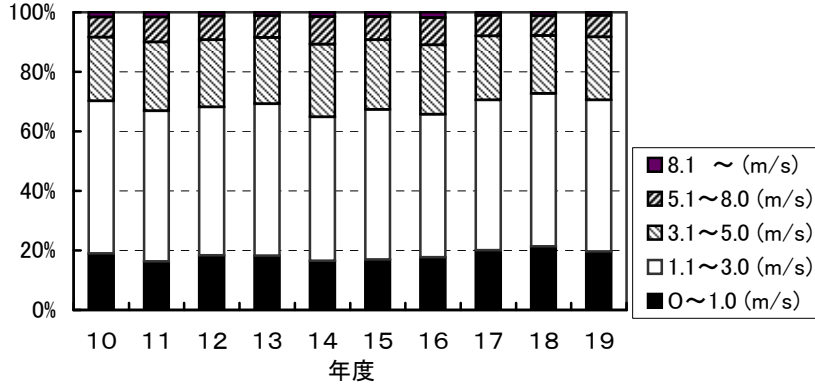
(出典：神奈川県工業統計調査結果報告)

第3節 大気汚染に関わる気象概況

3. 1 階級別風速の推移（換算風速）

一般環境大気測定局全局における風速を地上20mの風速に換算したものの出現頻度の百分率を図及び表に示す。

出現頻度



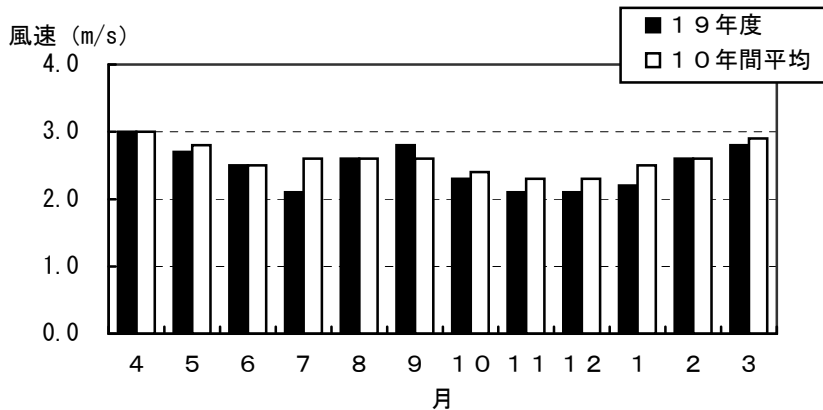
各階級の風速の出現割合は、年度によって若干異なるものの大きな違いは見られない。

19年度の年平均風速は、10年間の平均値にほぼ等しい。

風速階級\年度	10	11	12	13	14	15	16	17	18	19	(%)
0～1.0 (m/s)	18.9	16.2	18.3	18.2	16.5	16.9	17.6	20.0	21.3	19.6	
1.1～3.0 (m/s)	51.3	50.7	49.9	51.0	48.3	50.4	48.0	50.5	51.4	50.9	
3.1～5.0 (m/s)	21.4	23.1	22.5	22.3	24.5	23.4	23.3	21.5	19.5	21.2	
5.1～8.0 (m/s)	6.8	8.4	8.0	7.3	9.2	7.8	9.2	6.9	6.6	7.2	
8.1～ (m/s)	1.6	1.6	1.3	1.2	1.5	1.5	1.8	1.1	1.2	1.1	
平均風速 (m/s)	2.53	2.68	2.58	2.56	2.75	2.63	2.73	2.46	2.42	2.48	
10年間の平均風速に対する比	0.98	1.04	1.00	0.99	1.07	1.02	1.06	0.95	0.93	0.96	

3. 2 風速の月別推移（換算風速平均値）

一般環境大気測定局全局における風速を地上20mの風速に換算したものの月毎の平均値について、19年度及び19年度を含む過去10年間に分けて図及び表に示す。



一般的に、風速は大気安定度とも関連があり、大気が不安定なほど風速は強い傾向にあり、大気汚染物質濃度は拡散されやすくなり濃度は低くなる。

月	4	5	6	7	8	9	10	11	12	1	2	3	(m/s)
19年度	3.0	2.7	2.5	2.1	2.6	2.8	2.3	2.1	2.1	2.2	2.6	2.8	
10年間平均	3.0	2.8	2.5	2.6	2.6	2.6	2.4	2.3	2.3	2.5	2.6	2.9	