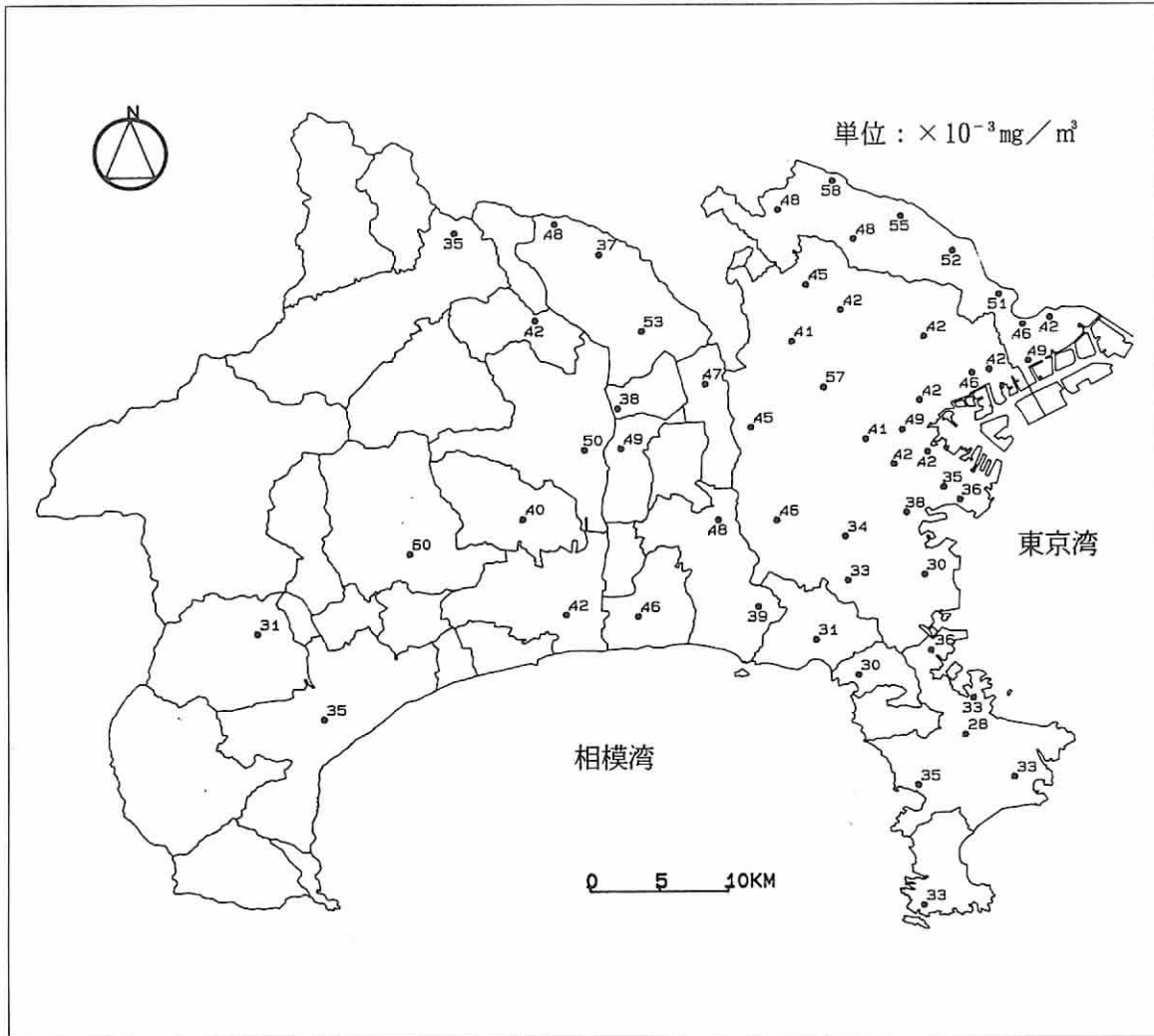


第5節 浮遊粒子状物質（SPM）

浮遊粒子状 物 質	浮遊粒子状物質とは、大気中に浮遊する粉じんのうち粒径が $10\mu\text{m}$ 以下の微細な粒子の総称である。
発 生 源	大気中の浮遊粉じんには、土壌の舞い上がり、海塩粒子等自然要因によるもののほか、石油や石炭などの燃焼、土石や鉱物などの機械的処理（破碎、摩砕、選別など）、自動車走行に伴う道路ダストの舞い上がり等人為的要因により発生するものがある。
環 境 濃 度	県内のSPM濃度は、年平均値の全局平均で見ると、一般環境大気測定局は $0.042\text{mg}/\text{m}^3$ 、自動車排出ガス測定局は $0.058\text{mg}/\text{m}^3$ と経年的に依然として高濃度で推移しており、また、環境基準（長期的評価）に適合しなかった測定局数は、一般環境大気測定局では54局中40局、自動車排出ガス測定局では21局中19局であった。
測 定 方 法	～ 光散乱法、圧電天びん法及びベータ線吸収法のいずれかによる。
光 散 乱 法：	粉じんを含む試料大気に光を照射すると、光が粉じんにより散乱されることを利用した測定方法 なお、光散乱法は相対濃度を測定するものであるため、SPM濃度を求めるには、昭和47年6月1日付け環大企第88号に基づいて、重量濃度へ換算する必要がある。
圧電天びん法：	水晶振動子上に付着する粒子状物質の質量の増加によって、振動周波数が変化することを利用した測定方法
ベータ線吸収法：	ろ紙上に捕集した粒子状物質の質量の増加によって、ベータ線吸収量が増加することを利用した測定方法

5. 1 SPM濃度の地域分布 (年平均値)

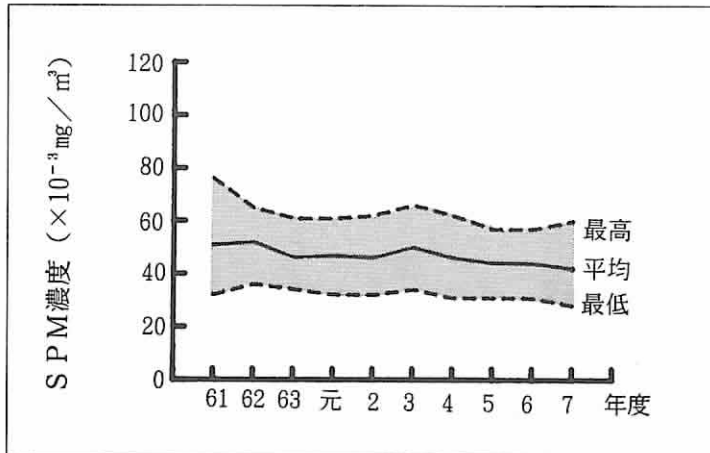


数値は、一般環境大気測定局におけるSPMの測定時間数が年間6,000時間以上ある測定局(有効測定局)の年平均値を示す。

SPMの年平均値は、川崎市内及び県中央部の測定局で高く、三浦半島から横浜市南部及び県西部で比較的低くなっている。

5. 2 SPM濃度の推移（年平均値）

(1) 一般環境大気測定局

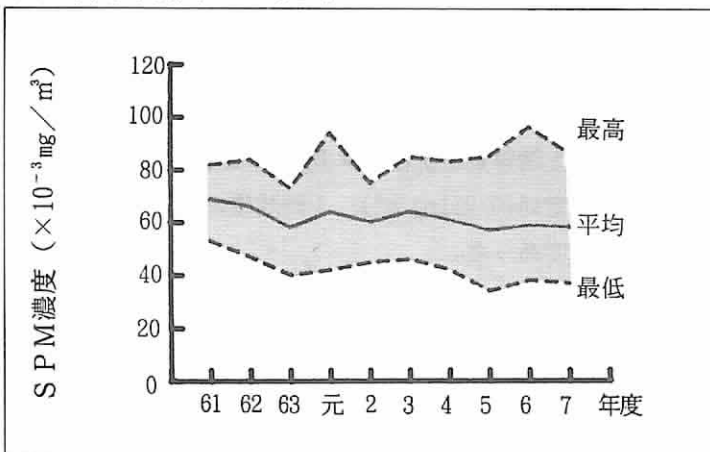


SPMの年平均値の一般環境大気測定局の平均値は、測定地点の増加もあって一概には比較できないが、平均値、最低値は共に昨年を下回り、最高値は昨年を上回った。

図は、各測定局におけるSPMの年平均値から年度ごとに求めた一般環境大気測定局の平均値、最高値、最低値を示す。

年 度	61	62	63	元	2	3	4	5	6	7
最高値(mg/m ³)	0.076	0.065	0.061	0.061	0.062	0.066	0.062	0.057	0.057	0.060
最低値(mg/m ³)	0.032	0.036	0.034	0.032	0.032	0.034	0.031	0.031	0.031	0.028
平均値(mg/m ³)	0.051	0.052	0.046	0.047	0.046	0.050	0.046	0.044	0.044	0.042
測定局数	31	35	46	47	50	51	52	52	52	54

(2) 自動車排出ガス測定局

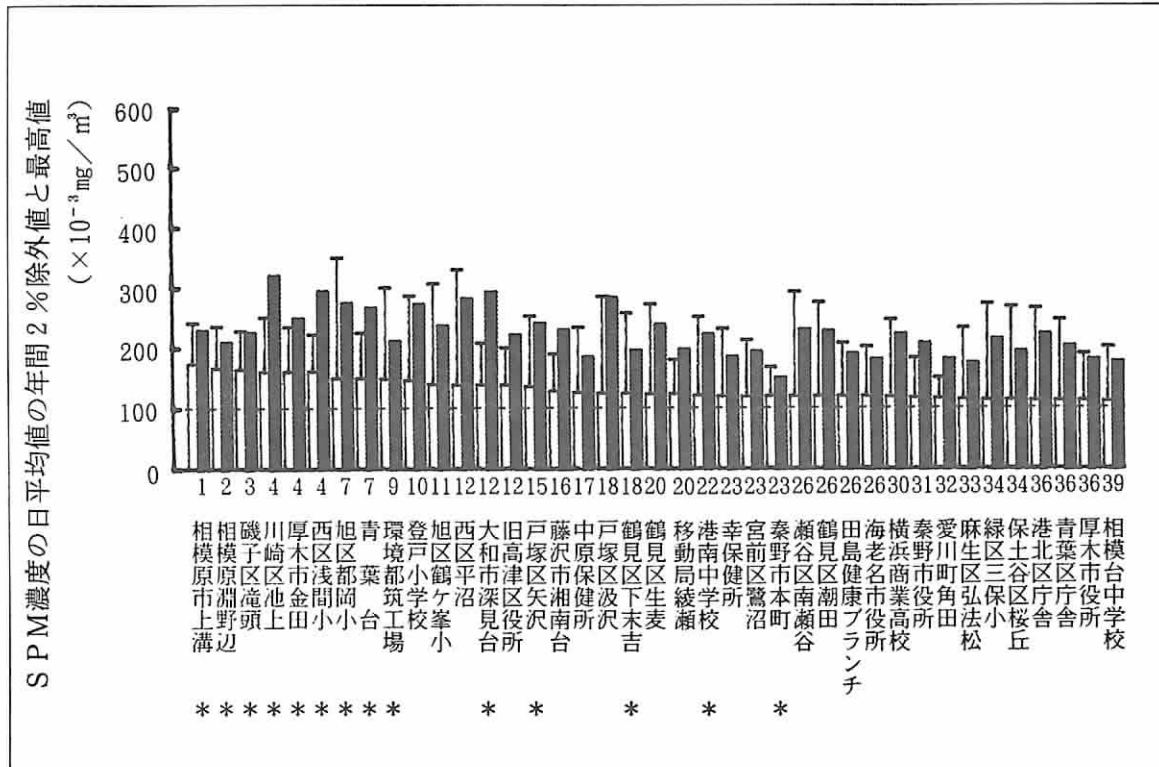


SPMの年平均値の自動車排出ガス測定局の平均値は、一般環境大気測定局と同様、一概には比較できないが、最高値は昨年を下回り、最低値、平均値は概ね横ばいである。

図は、各測定局におけるSPMの年平均値から年度ごとに求めた自動車排出ガス測定局の平均値、最高値、最低値を示す。

年 度	61	62	63	元	2	3	4	5	6	7
最高値(mg/m ³)	0.082	0.084	0.073	0.094	0.075	0.085	0.083	0.085	0.096	0.086
最低値(mg/m ³)	0.053	0.047	0.040	0.042	0.045	0.046	0.042	0.034	0.038	0.037
平均値(mg/m ³)	0.069	0.066	0.058	0.064	0.060	0.064	0.061	0.057	0.059	0.058
測定局数	7	9	14	18	18	19	19	19	20	21

5. 3 SPM濃度の測定局順位 (日平均値の年間2%除外値)

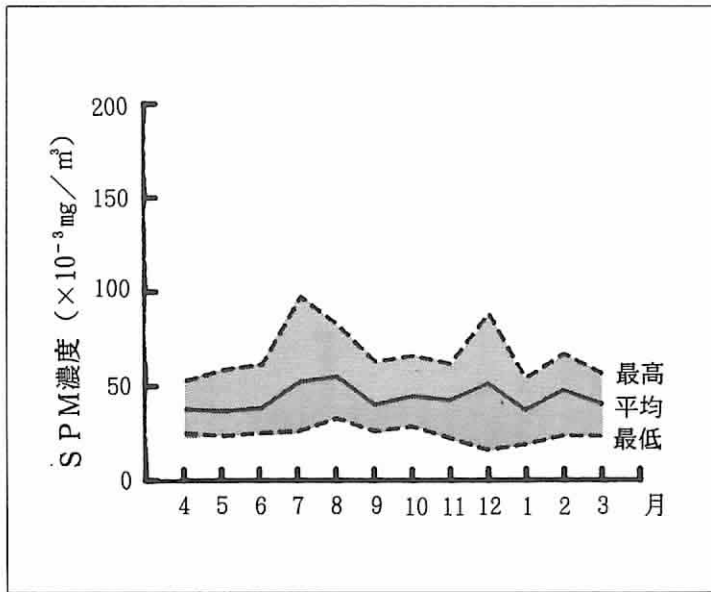


測定局の順位は、日平均値の年間2%除外値による。
 測定局名の*印は、自動車排出ガス測定局を示す。

日平均値の2%除外値が高いのは、交通量の多い道路沿道に設置してある測定局及び横浜、川崎地域となっている。

なお、日平均値の2%除外値の最高値は相模原市上野溝自動車排出ガス測定局(0.175mg/m³)、日平均値の最高値は旭区都岡小学校自動車排出ガス測定局(0.351mg/m³)、1時間値の最高値は川崎区池上新田公園自動車排出ガス測定局(0.644mg/m³)であった。

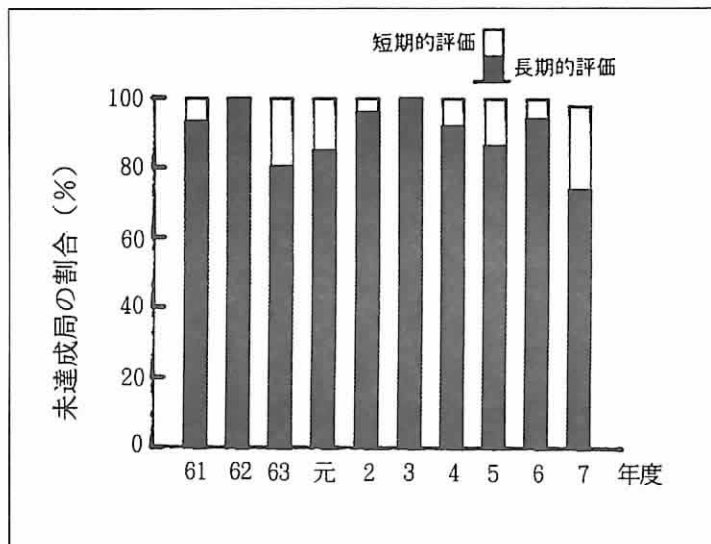
5. 4 SPMの月別濃度 (月平均値)



SPMの月平均値の一般環境大気測定局の平均値、最高値及び最低値は、夏期と大気の状態が安定する日が多い冬季に高くなる傾向がある。

図は、一般環境大気測定局におけるSPMの月平均値から月ごとに求めた平均値、最高値、最低値を示す。

5. 5 SPMの環境基準未達成局数の推移



SPMの環境基準適合状況は、短期的評価では、ここ10年すべての測定局で不適合であったが、今年度は1局で適合となった。

一方、長期的評価では14局適合となった。

図は、SPM環境基準未達成局数を各年度の有効測定局数の割合で示す。

年度		61	62	63	元	2	3	4	5	6	7
未達成局数	長期	36	44	49	57	66	70	67	61	66	59
	短期	38	44	60	65	68	70	71	71	72	74
有効測定局数		38	44	60	65	68	70	71	71	72	75