

第 I 章 大気汚染と燃料使用量等の概況

1 大気汚染の現状

大気汚染は、一般に工場・事業場の活動や自動車の走行により排出される汚染物質によって引き起こされる。

県下には、大気汚染の固定発生源として、ばい煙や粉塵が発生する恐れのある大気汚染防止法対象の工場・事業場が平成7年3月末現在で延べ4,042あり、同法の規制対象となっているばい煙発生施設数は10,238、特定粉じん発生施設数は106、一般粉じん発生施設数は2,004ある。

一方、移動発生源の一つである県内の自動車保有台数は、平成7年3月末現在約360万4千台で、平成6年同期と比べて約8万2千台増加している。

神奈川県下には、大気汚染の状況を常時把握すると共に、大気汚染の悪化に対処するため、平成7年3月末現在、一般環境大気測定局52カ所、自動車排出ガス測定局29カ所、移動測定局3カ所、立体気象観測局が3カ所配置され大気環境状況を常時監視している。

平成6年度の常時監視測定結果の概要は次の通りである。

まず、一般環境大気測定局における大気の汚染状況についてみると、

① 二酸化硫黄は、ここ数年間低濃度で、横ばいの状況で推移し、全測定局（52測定局）で環境基準（長期的評価）に適合している。

② 窒素酸化物のうち二酸化窒素は、年平均値では対前年比では変化はないが依然として高濃度で推移しており、環境基準の適合状況でみると、52測定局中18測定局で環境基準に適合していない。また、一酸化窒素は長期的にはほぼ横ばいの状況にある。

③ 一酸化炭素は、長期的にみても低濃度で推移しており、全測定局（14測定局）で環境基準に適合している。

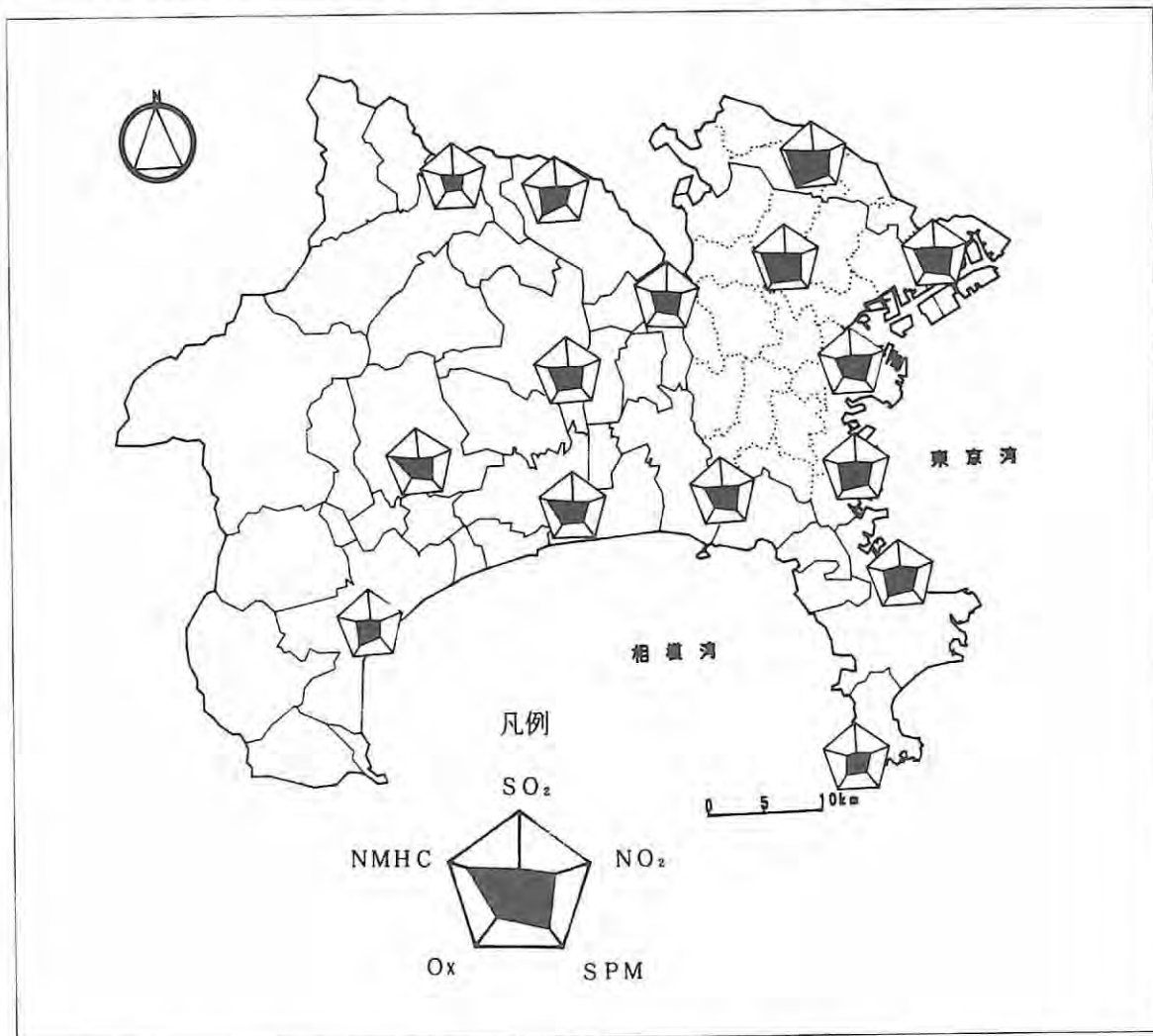
④ 光化学オキシダントは、ここ数年横ばいの状況にあり、51測定局の全てで環境基準に適合しなかった。なお、光化学スモッグ注意報の発令日数は15日であり、被害の届出者数は53人であった。

⑤ 浮遊粒子状物質は、ここ数年横ばいの状況にあり依然として高濃度で推移しており、52測定局中49局で環境基準（長期的評価）に適合しなかった。

⑥ 非メタン炭化水素は、過去10年間で最も低い濃度であった。

次に、道路近傍に設置している自動車排出ガス測定局における汚染状況についてみると、窒素酸化物のうち、二酸化窒素は高濃度で推移しており、29測定局中24測定局で環境基準に適合していない。また、浮遊粒子状物質についても、20測定局中17測定局で環境基準に適合していない。なお、一酸化炭素については長期的に低濃度で推移しており、全測定局（27測定局）で環境基準に適合している。

2 主要な大気汚染物質濃度の地域分布（環境基準値等との対比）



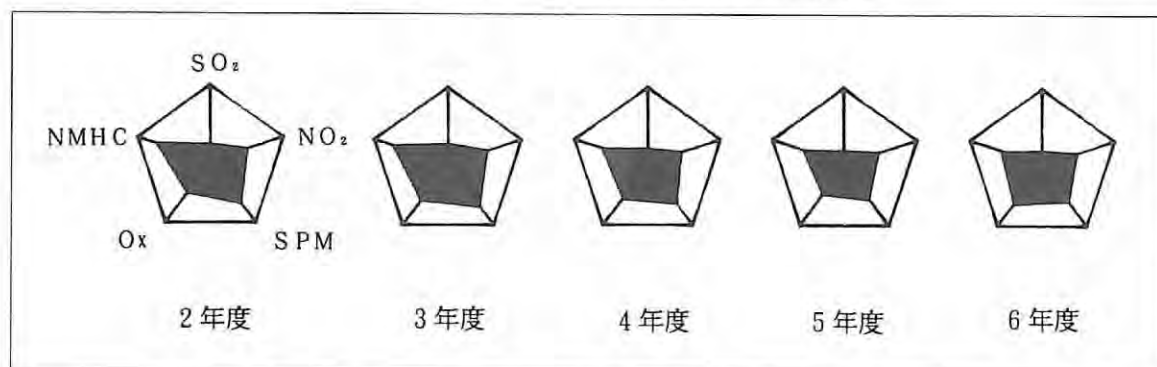
図は、二酸化硫黄、二酸化窒素、浮遊粒子状物質、オキシダント及び非メタン炭化水素の濃度を環境基準値等で除した数値を最大値2とした割合で示す。

二酸化硫黄 (SO ₂)	:	日平均値の2%除外値/0.04 (環境基準値)
二酸化窒素 (NO ₂)	:	日平均値の年間98%値/0.06 (環境基準値)
浮遊粒子状物質 (SPM)	:	日平均値の2%除外値/0.1 (環境基準値)
オキシダント (OX)	:	1時間値の年間最高値/0.12 (注意報発令基準値)
非メタン炭化水素 (NMHC)	:	6時~9時の年間平均値/0.31 (オキシダント生成防止のための指針値)

二酸化硫黄は、全地域で低い値となっているが、二酸化窒素は、横浜市、川崎市及びその周辺地域で高く、浮遊粒子状物質は、横浜市、及び川崎市臨海部で特に高くなっている。

また、オキシダントは、横浜市、川崎市、相模原市の内陸部、及び小田原市で高く、非メタン炭化水素は、川崎市、秦野市で高くなっている。

3 主要な大気汚染物質濃度の推移（環境基準値等との対比）

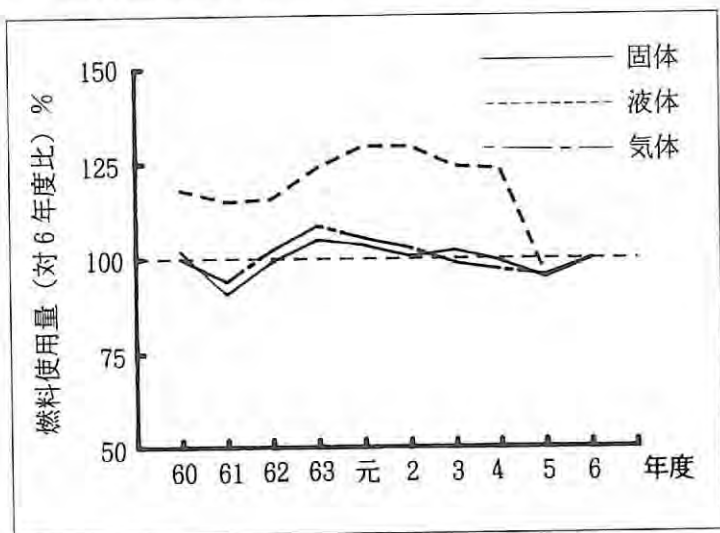


図は、二酸化硫黄、二酸化窒素、浮遊粒子状物質、オキシダント及び非メタン炭化水素の一般環境大気測定局の平均濃度を環境基準値等で除した数値を最大値2とした割合で示す。

なお、計算方法は、「2 主要な大気汚染物質濃度の地域分布」と同じである。

平成7年度は、オキシダントが過去5年間で最も高い値となり、他の項目は前年度と比較してほぼ同程度となった。二酸化硫黄を除いては依然として高い値で推移している。

4 燃料使用量の推移（工場・事業場）

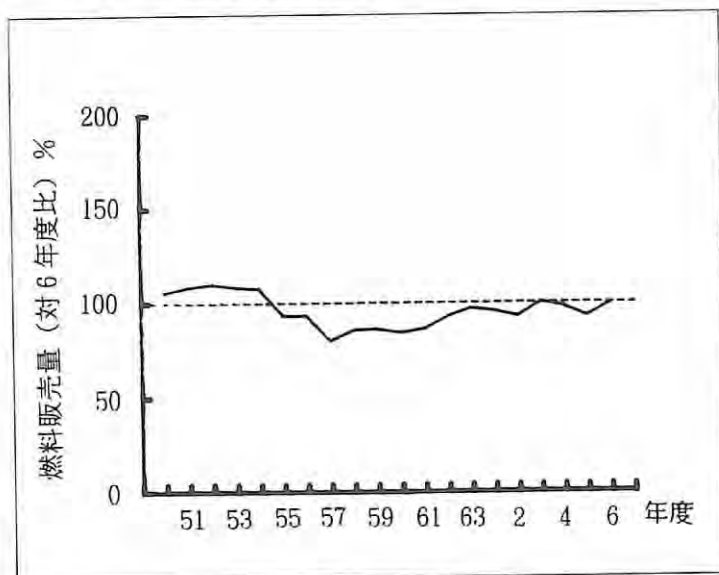


燃料使用量の推移をみると、気体燃料、固体燃料は昭和63年以降若干の減少傾向にあったが、今年度は増加に転じた。また、液体燃料は前年度の大幅な減少から、今年度は増加に転じた。なお、平成6年度の燃料使用量は次のとおりである。

液体燃料 $4,249 \times 10^3$ kl
 固体燃料 $1,682 \times 10^3$ t
 気体燃料 $18,752 \times 10^3$ Nm³

図は、大気保全課が実施した横浜、川崎、横須賀の3市内の工場・事業場に対する燃料使用量調査結果から、燃料種類ごとに求めた年間使用量を平成6年度に対する割合で示す。（平成5年度の報告書に誤記入があったため使用量の修正を行った。）

5 燃料油販売実績の推移



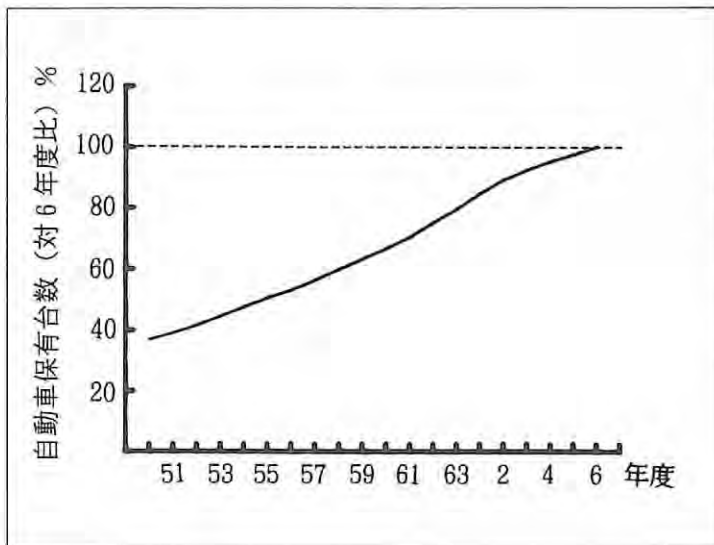
県内の燃料油販売実績をみると、前々年度、前年度と2年連続減少していたが、今年度は前年度比、約7%の増加となった。

なお、平成6年度の県内販売量は $14,301 \times 10^3$ kl であり、全国の約6.0%を占めている。

（資料：石油連盟 石油資料月報）

図は、燃料油販売実績を平成6年度に対する割合で示す。なお、燃料油とは、ガソリン、ナフサ、ジェット燃料油、灯油、軽油及び重油である。

6 自動車保有台数の推移



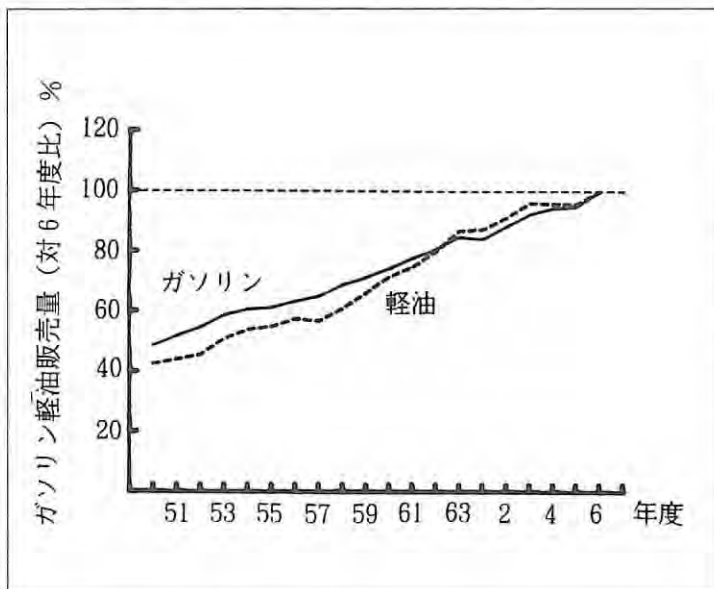
(資料：運輸省関東運輸局神奈川陸運支局調べ)

図は、神奈川県内における自動車保有台数を平成6年度に対する割合で示す。

県内の自動車保有台数の推移を見ると、昭和49年度には126万台(対6年度比35%)であったが、ほぼ毎年10万台前後の増加が続き、平成6年度は360万台となっている。

伸び率からみると平成6年度は前年度比2.3%増であったが、ここ数年は鈍化の傾向が見られる。

7 ガソリン及び軽油販売実績の推移



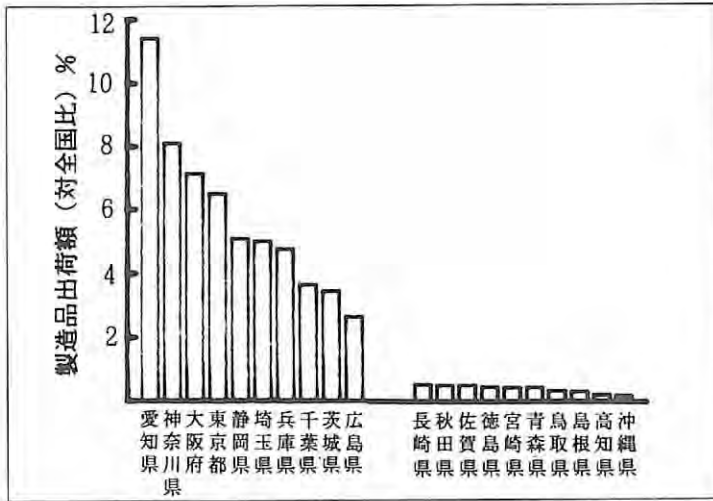
(資料：石油連盟 石油資料月報)

図は、神奈川県内におけるガソリン販売量及び軽油販売量を平成6年度に対する割合で示す。

県内のガソリン及び軽油の販売実績は、前年度まで2年連続の減少ないし横ばいの傾向であったが、今年度はガソリンについて前年度比4.8%、また軽油については前年度比4.1%、それぞれ増加に転じた。

なお、平成6年度の県内における販売量は、ガソリンが272万kl、軽油が193万klであり、それぞれ全国の5.4%、4.4%を占めている。

8 都道府県比較による工業製造品出荷額等



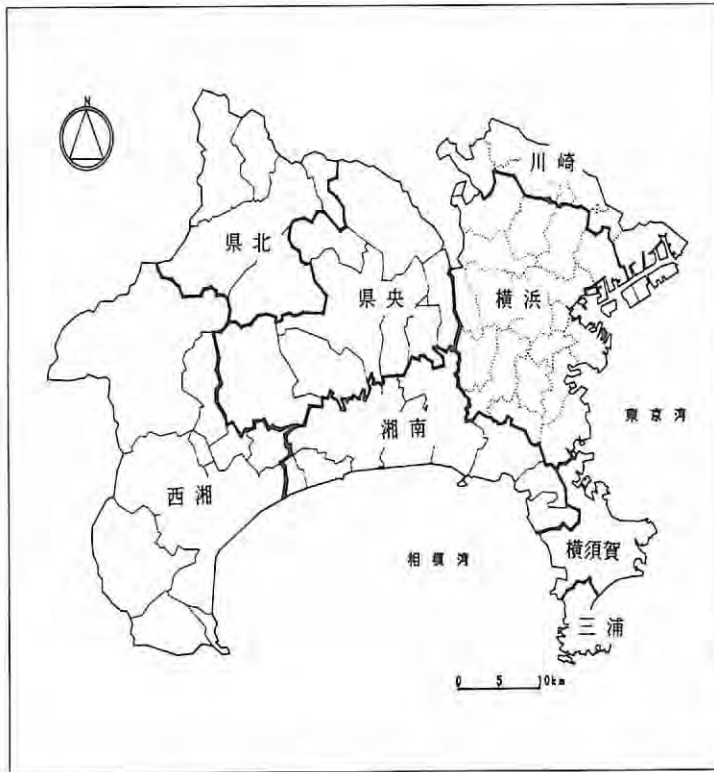
(資料：通商産業省工業統計表)

神奈川県における平成5年の工業製造品出荷額等は25兆2,752億円で、愛知県の35兆4,656億円に次いで全国第2位にある。

全国の総出荷額は、311兆1,995億円であり、本県の占める割合はその8.1%にあたる。

図は、平成5年の各都道府県における工業製造品出荷額等を全国に対する割合で示す。

9 大気汚染緊急時措置発令地域区分と対象工場数



オキシダントの緊急時措置発令（光化学スモッグ）は、県内を8地域に分けて実施している。

緊急時措置対象工場は、協力工場も含め全県で105工場あり、地域別の内訳は次のとおりとなっている。

横浜地域	32工場	1工場
川崎地域	33工場	重複
横須賀地域	3工場	
湘南地域	12工場	
県央地域	17工場	
西湘地域	7工場	
県北地域	1工場	

なお、緊急時措置対象工場とは、燃料使用量が特に多い工場を一定の基準により選択したもので、「主要ばい煙排出者」ともいう。

図は、神奈川県における大気汚染緊急時措置の発令地域区分を示す。

1 0 ばい煙発生施設の設置状況（地区別）

（平成7年3月31日現在）

地区	施設数(%)	工場 事業場 数(%)
合計	10,238 (100)	3,817 (100)
横浜地区	3,285 (32.1)	1,302 (34.1)
川崎地区	1,903 (18.6)	620 (16.2)
横須賀・三浦地区	657 (6.4)	256 (6.7)
県央地区	1,816 (17.7)	731 (19.2)
湘南地区	1,794 (17.5)	529 (13.9)
足柄上地区	132 (1.3)	68 (1.8)
西湘地区	574 (5.6)	269 (7.0)
津久井地区	77 (0.8)	42 (1.1)

県下には、大気汚染防止法の規制対象施設であるばい煙発生施設が10,238ある。地区別にみると、横浜地区(3,285)が最も多く、次いで川崎地区(1,903)、県央地区(1,816)、湘南地区(1,794)の順となっている。

表は、県下各地区に設置されているばい煙発生施設及び工場・事業場の数を表す。なお、()内数値は全県に占める割合を示す。

1 1 ばい煙発生施設の設置状況（種類別）

（平成7年3月31日現在）

順位	機 種	施設数
	合計	10,238
1	ボイラー	6,854
2	ディーゼル機	1,022
3	金属加熱炉	575
4	焼却炉	383
5	乾燥炉	365
6	ガスタービン	252
7	石油加熱炉	176
8	石溶解業	174
9	塩素反応施設	83
10	ガスの機	77
11	鉛蓄電池用溶解炉	61
12	反応炉	56
13	電気発生炉	39
14	ガス発生炉	36
15	焼結炉	23
16	鉛溶解炉	13
17	硫酸燃焼炉	11
18	硫酸燃焼炉	10
19	硫酸燃焼炉	8
20	顔料製造用溶解炉	7
21	コークス炉	6
22	触媒再生塔	4
23	銅・鉛・亜鉛の焙焼炉等	1
23	カドミウム乾燥施設	1
23	弗酸製造施設	1

大気汚染防止法には33種類のばい煙発生施設が指定されているが、県下には25種類の施設が設置されている。そのうち66.9%がボイラー(6,854)であり、次いでディーゼル機関、金属加熱炉、焼却炉、乾燥炉の順となっている。

表は、大気汚染防止法の規制対象となっている33種類の施設のうち、本県に設置されている25種類について、種類ごとの設置施設数を示す。

1.2 気象概況

4月 低気圧や前線の影響で、中旬の前半と下旬の後半に天気は一時的に崩れたが、例年に比べ寒気の南下が少なく、高気圧に覆われる日が多かった。横浜では、月平均気温は過去最高を記録し、また月日照時間も平年をかなり上回り、高温・多照の4月となった。

5月 上旬前半は、前線の停滞と二つ玉低気圧の通過により曇雨天で気温の低い日が続いたが、後半は晴れて暖かい日が続いた。中旬にはいと比較的短い周期で天気が崩れたが、旬後半は高気圧に覆われ晴れの日が多かった。下旬には、深い気圧の谷の通過で大雨が降ったが、月全体としては、高気圧に覆われ晴れの暖かい日が多かった。

6月 上旬は、前月に続き高気圧に覆われ晴れて気温の高めの日が多かったが、日本の南海上を低気圧が通った9日に関東地方は梅雨入りした。中旬末の19日に上層の寒冷渦（低気圧）の通過で大雨となったが、前線の活動は不活発で、下旬の天気は小刻みに変化し、真夏を思わせる暑い日も現れるなど寒暖の変動がやや大きかった。6月は、小雨・高温で月日照時間も平年を上回った。

7月 上旬から中旬にかけて時々雷雨による局地的な大雨が降ったが、梅雨前線の活動は弱く、早くから太平洋高気圧が強まった。このため平年より8日早い12日に梅雨明けが発表され、暑さの厳しい晴天が続き、記録的高温と多照、小雨の月となった。

8月 上旬前半は、雷雨性の強い雨の降ったところもあったが、太平洋高気圧が強く厳しい暑さが続いた。中旬末には、上層の寒冷渦（低気圧）の影響で大気が不安定となり局地的大雨となった。しかし、下旬後半以降は、再び太平洋高気圧の勢力が盛り返し晴天に戻った。今年の8月は昨年とは逆に記録的高温と多照で月前半の関東地方は深刻な水不足に見舞われた。

9月 上旬は、寒冷前線の南下による局地的雷雨があったが、全般に晴れの日が多く厳しい残暑であった。しかし、中旬以降は、秋雨前線が現れ天気が不安定となり雷雨が多発し、また月末には大型台風26号の影響で曇雨天の日が多かった。9月は、高温傾向が依然として続いたが、雨の多い月となり日照時間も平年に近づいた。

10月 上旬から中旬にかけては、前線と低気圧の影響を受け曇雨天の日が多かったが、天気の流れは小さく高温傾向が続いた。下旬は、初め低気圧が通過し、また、旬後半には前線が停滞したため天気はぐずついた。月全般で見ると、日照時間は少なかったが、月平均気温は過去最高を記録し、前線活動は弱く台風の接近もなかったため小雨の月となった。

11月 月全般で見ると寒気の南下は弱く中旬に一時的にやや寒くなったが、暖かい期間が2回ほど現れ最高気温の月平均はやや高めとなった。一方天気は、18日深夜に三浦半島等で大雨が降り警報が発表されたが、全体としては流れは小さく少雨傾向が続いた。

12月 上旬から中旬にかけては、冬型の気圧配置が続いたが、中旬後半に一時強い寒気が南下した。他は寒気の流入は弱く、気温は高めに推移し、晴れの日が多かった。下旬は、前半移動性高気圧に覆われ晴天が続いたが、後半は短い周期で変化した。月全般で見ると、暖かい日が多く、天気の流れは小さく、高温小雨となった。

1月 冬型の気圧配置となり、中旬には強い寒気が居座って15日に横浜で今年初めての冬日となった。また、27日には横浜で初雪が観測されたが、その他の期間は冬型の気圧配置は弱く、晴れて比較的暖かい日が多く、高温多照で降水量は一部でやや多い月となった。

2月 月全般で見ると、中旬に一時ぐずついた他は冬型の気圧配置となり、上旬と下旬に南岸低気圧の通過により広い範囲で雪が降った。2月は、天気が周期的に変化した。大きな流れはなく、高温多照少雨となった。

3月 月前半は低気圧の通過で広範囲に一時雪となったが、移動性高気圧に覆われ比較的晴れの日が多かった。後半はぐずついた天気が続き17日に春一番が吹いたが、26日には寒気の南下で平野部を含め広範囲で雪が降った。月全体を通して、天気は小刻みに変化することが多く、寒暖の差が大きかった。

1.3 環境基準適合状況

(1) 二酸化硫黄 (SO₂)

No	測定局名	年度	S 60	S 61	S 62	S 63	H元	H 2	H 3	H 4	H 5	H 6
1	川崎市公害監視C		◎	◎	◎	◎	◎	◎	◎	◎	◎	◎
2	大師保健所		◎	◎	◎	◎	◎	◎	◎	◎	◎	◎
3	田島保健所		◎	◎	◎	◎	◎	◎	◎	◎	◎	△
4	幸保健所		◎	◎	◎	◎	◎	◎	◎	◎	◎	◎
5	中原保健所		◎	◎	◎	◎	◎	◎	◎	◎	◎	◎
6	旧高津区役所		◎	◎	◎	◎	◎	◎	◎	◎	◎	◎
7	宮前区鷺沼配水所		◎	◎	◎	◎	◎	◎	◎	◎	◎	◎
8	登戸小学校		-	-	-	-	-	-	-	-	◎	◎
9	麻生区弘法松公園		◎	◎	◎	◎	◎	◎	◎	◎	◎	◎
10	鶴見区潮田交流プラザ		◎	◎	◎	◎	◎	◎	◎	◎	◎	◎
11	鶴見区生麦小学校		◎	◎	◎	◎	◎	◎	◎	◎	◎	◎
12	港北区総合庁舎		◎	◎	◎	◎	◎	◎	◎	◎	◎	◎
13	神奈川区総合庁舎		◎	◎	△	◎	◎	◎	◎	◎	◎	◎
14	西区平沼小学校		◎	◎	◎	◎	△	◎	◎	◎	◎	◎
15	神奈川県庁		◎	◎	△	◎	◎	◎	◎	◎	◎	◎
16	中区加曽台		◎	◎	△	△	△	△	△	△	△	◎
17	中区本牧		◎	△	△	△	△	◎	◎	△	△	◎
18	南区横浜商業高校		◎	◎	◎	◎	◎	◎	◎	◎	◎	◎
19	港南区野庭中学校		◎	◎	◎	◎	◎	◎	◎	◎	◎	◎
20	磯子区総合庁舎		◎	◎	◎	◎	◎	◎	◎	◎	◎	◎
21	金沢区長浜		◎	◎	◎	◎	◎	◎	◎	◎	◎	◎
22	戸塚区汲沢小学校		◎	◎	◎	◎	◎	◎	◎	◎	◎	◎
23	保土ヶ谷区桜丘高校		◎	◎	◎	◎	◎	◎	◎	◎	◎	◎
24	旭区鶴ヶ峯小学校		◎	◎	◎	◎	◎	◎	◎	◎	◎	◎
25	瀬谷区南瀬谷小学校		◎	◎	◎	◎	◎	◎	◎	◎	◎	◎
26	都筑区都田中学校		◎	◎	◎	◎	◎	◎	◎	◎	◎	◎
27	栄区犬山小学校		-	-	-	-	-	-	-	◎	◎	◎
28	横須賀市役所		◎	◎	◎	◎	◎	◎	◎	◎	◎	◎
29	横須賀市追浜行政C		◎	◎	◎	◎	◎	◎	◎	◎	◎	◎
30	横須賀市久里浜行政C		◎	◎	◎	◎	◎	◎	◎	◎	◎	◎
31	横須賀市西部行政C		◎	◎	◎	◎	◎	◎	◎	◎	◎	◎
32	横須賀市衣笠行政C		◎	◎	◎	◎	◎	◎	◎	◎	◎	◎
33	三浦市三崎中学校		◎	◎	◎	◎	◎	◎	◎	◎	◎	◎
34	逗子市役所		◎	◎	◎	◎	◎	◎	◎	◎	◎	◎
35	鎌倉市役所		◎	◎	◎	◎	◎	◎	◎	◎	◎	◎
36	藤沢市役所		◎	◎	◎	◎	◎	◎	◎	◎	◎	◎
37	藤沢市湘南台		-	-	-	-	-	◎	◎	◎	◎	◎
38	茅ヶ崎市役所		◎	◎	◎	◎	◎	◎	◎	◎	◎	◎
39	平塚市役所		◎	◎	◎	◎	◎	◎	◎	◎	◎	◎
40	小田原市役所		◎	◎	◎	◎	△	◎	◎	◎	◎	◎
41	南足柄市役所		◎	◎	◎	◎	◎	◎	◎	◎	◎	◎
42	秦野市役所		◎	◎	◎	◎	◎	◎	◎	◎	◎	◎
43	伊勢原市役所		◎	◎	◎	◎	◎	◎	◎	◎	◎	◎
44	厚木市役所		◎	◎	◎	◎	◎	△	◎	◎	◎	◎
45	大和市役所		◎	◎	◎	◎	◎	◎	◎	◎	◎	◎
46	海老名市役所		-	-	-	-	-	◎	◎	◎	◎	◎
47	座間市役所		◎	◎	◎	◎	◎	◎	◎	◎	◎	◎
48	相模原市役所		◎	◎	◎	◎	◎	◎	◎	◎	◎	◎
49	相模原市相模台		◎	◎	◎	◎	◎	◎	◎	◎	◎	◎
50	相模原市橋本		◎	◎	◎	◎	◎	◎	◎	◎	◎	◎
51	愛川町角田		◎	◎	◎	◎	◎	◎	◎	◎	◎	◎
52	津久井町中野		◎	◎	◎	◎	◎	◎	◎	◎	◎	◎

注) 表中の◎印は、長期的評価及び短期的評価とも環境基準に適合していることを示し、△印は、長期的評価は適合しているが、短期的評価が不適合を示す。

(2) オキシダント (Ox)

No	測定局名	年度	S 60	S 61	S 62	S 63	H元	H 2	H 3	H 4	H 5	H 6
1	川崎市公害監視C		×	×	×	×	×	×	×	×	×	×
2	大師保健所		×	×	×	×	×	×	×	×	×	×
3	田島保健所		×	×	×	×	×	×	×	×	×	×
4	幸保健所		×	×	×	×	×	×	×	×	×	×
5	中原保健所		×	×	×	×	×	×	×	×	×	×
6	旧高津区役所		×	×	×	×	×	×	×	×	×	×
7	宮前区鷺沼配水所		×	×	×	×	×	×	×	×	×	×
8	登戸小学校		—	—	—	—	—	—	—	—	×	×
9	麻生区弘法松公園		×	×	×	×	×	×	×	×	×	×
10	鶴見区潮田交流プラザ		×	×	×	×	×	×	×	×	×	×
11	鶴見区生麦小学校		×	×	×	×	×	×	×	×	×	×
12	港北区総合庁舎		×	×	×	×	×	×	×	×	×	×
13	神奈川区総合庁舎		×	×	×	×	○	×	×	×	×	×
14	西区平沼小学校		×	×	×	×	×	×	×	×	×	×
15	神奈川県庁		×	×	×	×	×	×	×	×	×	×
16	中区本牧		×	×	×	×	×	×	×	×	×	×
17	南区横浜商業高校		×	×	×	×	×	×	×	×	×	×
18	港南区野庭中学校		×	×	×	×	×	×	×	×	×	×
19	磯子区総合庁舎		×	×	×	×	×	×	×	×	×	×
20	金沢区長浜		×	×	×	×	×	×	×	×	×	×
21	戸塚区汲沢小学校		×	×	×	×	×	×	×	×	×	×
22	保土ヶ谷区桜丘高校		×	×	×	×	×	×	×	×	×	×
23	旭区鶴ヶ峯小学校		×	×	×	×	×	×	×	×	×	×
24	瀬谷区南瀬谷小学校		×	×	×	×	×	×	×	×	×	×
25	都筑区都田中学校		×	×	×	×	×	×	×	×	×	×
26	栄区犬山小学校		—	—	—	—	—	—	—	×	×	×
27	横須賀市役所		×	×	×	×	×	×	×	×	×	×
28	横須賀市追浜行政C		×	×	×	×	×	×	×	×	×	×
29	横須賀市久里浜行政C		×	×	×	×	×	×	×	×	×	×
30	横須賀市西部行政C		×	×	×	×	×	×	×	×	×	×
31	横須賀市衣笠行政C		×	×	×	×	×	×	×	×	×	×
32	三浦市三崎中学校		×	×	×	×	×	×	×	×	×	×
33	逗子市役所		×	×	×	×	×	×	×	×	×	×
34	鎌倉市役所		×	×	×	×	×	×	×	×	×	×
35	藤沢市役所		×	×	×	×	×	×	×	×	×	×
36	藤沢市湘南台		—	—	—	—	×	×	×	×	×	×
37	茅ヶ崎市役所		×	×	×	×	×	×	×	×	×	×
38	平塚市役所		×	×	×	×	×	×	×	×	×	×
39	小田原市役所		×	×	×	×	×	×	×	×	×	×
40	南足柄市役所		×	×	×	×	×	×	×	×	×	×
41	秦野市役所		×	×	×	×	×	×	×	×	×	×
42	伊勢原市役所		×	×	×	×	×	×	×	×	×	×
43	厚木市役所		×	×	×	×	×	×	×	×	×	×
44	大和市役所		×	×	×	×	×	×	×	×	×	×
45	海老名市役所		—	—	—	—	×	×	×	×	×	×
46	座間市役所		×	×	×	×	×	×	×	×	×	×
47	相模原市役所		×	×	×	×	×	×	×	×	×	×
48	相模原市相模台		×	×	×	×	×	×	×	×	×	×
49	相模原市橋本		×	×	×	×	×	×	×	×	×	×
50	愛川町角田		×	×	×	×	×	×	×	×	×	×
51	津久井町中野		×	×	×	×	×	×	×	×	×	×

注) 表中の○印は、環境基準に適合していることを示し、×印は、環境基準に不適合を示す。

No	測定局名	年度	S 60	S 61	S 62	S 63	H元	H 2	H 3	H 4	H 5	H 6
51	三浦市三崎中学校		○	○	○	○	○	○	○	○	○	○
52	逗子市役所		○	○	○	○	○	○	○	○	○	○
53	新逗子駅前	※	-	-	-	-	-	-	-	-	○	×
54	鎌倉市役所		○	○	○	○	○	○	○	○	○	○
55	鎌倉市滑川	※	-	-	-	-	-	○	×	○	×	×
56	藤沢市役所		○	○	○	○	○	×	×	○	×	×
57	藤沢市湘南台		-	-	-	-	-	×	×	○	×	×
58	藤沢橋	※	○	○	×	×	×	×	○	○	○	×
59	茅ヶ崎市役所		○	○	○	○	○	×	×	○	○	○
60	茅ヶ崎駅前交差点	※	×	×	○	○	×	×	×	○	○	×
61	平塚市役所		○	○	○	○	○	○	○	○	○	○
62	平塚市松原歩道橋	※	○	○	○	×	×	×	×	×	×	×
63	小田原市役所		○	○	○	○	○	○	○	○	○	○
64	小田原市民会館	※	○	○	○	○	○	○	○	○	○	×
65	南足柄市役所		○	○	○	○	○	○	○	○	○	○
66	秦野市役所		○	○	○	○	○	○	○	○	○	○
67	秦野市本町	※	○	○	×	○	○	×	×	×	×	×
68	伊勢原市役所		○	○	○	○	○	○	○	○	○	○
69	厚木市役所		○	○	○	○	○	○	○	○	○	○
70	厚木市金田神社	※	-	-	-	-	-	-	-	-	×	×
71	大和市役所		○	○	○	○	○	×	×	○	○	○
72	大和市深見台交差点	※	-	-	-	×	×	×	×	×	×	×
73	海老名市役所		○	○	○	○	○	○	○	○	○	○
74	座間市役所		○	○	○	○	○	○	○	○	○	○
75	相模原市役所		○	○	○	○	○	○	○	○	○	○
76	相模原市相模台		○	○	○	○	○	○	○	○	○	○
77	相模原市橋本		○	○	○	○	○	○	○	○	○	○
78	相模原市上溝	※	-	-	-	○	○	○	×	×	○	×
79	相模原市淵野辺十字路	※	×	×	×	×	×	×	×	×	×	×
80	愛川町角田		○	○	○	○	○	○	○	○	○	○
81	津久井町中野		○	○	○	○	○	○	○	○	○	○

注) 表中の○印は、環境基準に適合していることを示し、×印は、環境基準に不適合を示す。また、※印は、自動車排出ガス測定局を示す。

(4) 浮遊粒子状物質 (SPM)

No	測定局名	年度	S 60	S 61	S 62	S 63	H元	H 2	H 3	H 4	H 5	H 6
1	川崎市公害監視C		×	×	×	×	×	×	×	×	×	×
2	大師保健所		—	×	×	×	×	×	×	×	×	×
3	田島保健所		×	×	×	×	×	×	×	×	×	×
4	幸保健所		×	×	×	×	×	×	×	×	×	×
5	中原保健所		×	×	×	×	×	×	×	×	×	×
6	旧高津区役所		×	×	×	×	×	×	×	×	×	×
7	宮前区鷺沼配水所		×	×	×	×	×	×	×	×	×	×
8	登戸小学校		—	—	—	—	—	—	—	—	×	×
9	麻生区弘法松公園		×	×	×	△	×	×	×	×	×	×
10	鶴見区潮田交流プラザ		×	×	×	×	×	×	×	×	×	×
11	鶴見区生麦小学校		×	×	×	×	×	×	×	×	×	×
12	鶴見区下末吉小学校	※	×	×	×	×	×	×	×	×	×	×
13	港北区総合庁舎		×	×	×	×	×	—	×	×	×	×
14	神奈川区総合庁舎		×	×	×	×	×	×	×	×	×	×
15	西区平沼小学校		×	×	×	×	×	×	×	×	×	×
16	西区浅間下交差点	※	×	×	×	×	×	×	×	×	×	×
17	神奈川県庁		×	×	×	×	×	×	×	×	×	×
18	中区加曾台		×	×	×	×	×	×	×	×	×	×
19	中区本牧		×	×	×	×	×	×	×	×	×	×
20	南区横浜商業高校		×	×	×	×	×	×	×	×	×	×
21	港南区野庭中学校		×	×	×	×	×	×	×	×	×	×
22	港南中学校	※	×	×	×	×	×	×	×	×	×	×
23	磯子区総合庁舎		×	×	×	×	×	×	×	×	×	×
24	磯子区滝頭	※	—	—	—	—	—	—	—	×	×	×
25	金沢区長浜		×	△	×	△	×	×	×	△	△	×
26	戸塚区汲沢小学校		×	×	×	×	×	×	×	×	×	×
27	戸塚区矢沢交差点	※	×	×	×	×	×	×	×	×	×	×
28	保土ヶ谷区桜丘高校		×	×	×	×	×	×	×	×	×	×
29	旭区鶴ヶ峯小学校		×	×	×	×	×	×	×	×	×	×
30	旭区都岡小学校	※	×	×	×	×	×	×	×	×	×	×
31	瀬谷区南瀬谷小学校		×	×	×	×	×	×	×	×	×	×
32	都筑区都田中学校		×	×	×	×	×	×	×	×	×	×
33	青葉台	※	×	×	×	×	×	×	×	×	×	×
34	都筑区環境都筑工場前	※	—	—	—	△	×	×	×	×	×	×
35	栄区犬山小学校		—	—	—	—	—	—	—	×	△	×
36	横須賀市役所		—	—	—	△	×	×	×	×	×	×
37	横須賀市追浜行政C		—	×	×	△	×	×	×	×	×	×
38	横須賀市久里浜行政C		—	—	×	△	△	×	×	△	×	×
39	横須賀市西部行政C		—	—	—	—	—	×	×	×	×	×
40	横須賀市衣笠行政C		—	—	—	△	×	×	×	×	×	×
41	横須賀市小川町	※	—	—	—	—	—	—	—	—	—	×
42	三浦市三崎中学校		—	×	×	△	△	×	×	×	△	×
43	逗子市役所		—	—	—	△	△	△	×	△	△	×
44	新逗子駅前	※	—	—	—	—	—	—	—	—	△	△
45	鎌倉市役所		—	—	×	△	×	×	×	×	×	×
46	鎌倉市滑川	※	—	—	—	—	—	×	×	×	△	△
47	藤沢市役所		—	—	—	×	×	×	×	×	×	×
48	藤沢市湘南台		—	—	—	—	—	×	×	×	×	×
49	藤沢橋	※	—	—	—	—	×	×	×	×	×	×
50	茅ヶ崎市役所		—	—	—	×	×	×	×	×	×	×

No	測定局名	年度	S 60	S 61	S 62	S 63	H元	H 2	H 3	H 4	H 5	H 6
51	茅ヶ崎駅前交差点	※	-	-	×	×	×	×	×	×	×	×
52	平塚市役所		-	×	×	×	×	×	×	△	△	×
53	平塚市松原歩道橋	※	-	-	-	×	×	×	×	×	×	×
54	小田原市役所		△	△	×	×	△	×	×	×	×	×
55	小田原市民会館	※	-	-	×	×	△	×	×	×	△	△
56	南足柄市役所		-	-	-	×	△	△	×	×	△	×
57	秦野市役所		-	-	×	×	×	×	×	×	×	×
58	秦野市本町	※	-	-	-	×	×	×	×	×	×	×
59	伊勢原市役所		-	-	-	×	×	×	×	×	×	×
60	厚木市役所		-	×	×	×	×	×	×	×	×	×
61	厚木市金田神社	※	-	-	-	-	-	-	-	-	×	×
62	大和市役所		-	-	-	×	×	×	×	×	×	×
63	大和市深見台交差点	※	-	-	-	-	×	×	×	×	×	×
64	海老名市役所		-	-	-	-	-	×	×	×	×	×
65	座間市役所		-	-	×	×	×	×	×	×	×	×
66	相模原市役所		-	-	-	×	×	×	×	×	×	△
67	相模原市相模台		-	-	-	-	×	×	×	×	×	×
68	相模原市橋本		-	-	-	-	-	×	×	×	×	×
69	相模原市上溝	※	-	-	-	×	×	×	×	×	×	×
70	相模原市淵野辺十字路口	※	-	-	-	-	-	-	×	×	×	×
71	愛川町角田		-	-	-	×	△	×	×	×	×	△
72	津久井町中野		-	-	-	×	△	×	×	×	△	△

注) 表中の◎印は、長期的評価及び短期的評価ともに環境基準に適合していることを示し、△印は、長期的評価は適合しているが、短期的評価が不適合を示す。なお、×印は長期的評価及び短期的評価ともに不適合を示す。

(5) 一酸化炭素 (CO)

No	測定局名	年度	年度									
			S 60	S 61	S 62	S 63	H元	H 2	H 3	H 4	H 5	H 6
1	川崎市公害監視C		◎	◎	◎	◎	◎	◎	◎	◎	◎	◎
2	田島保健所		◎	◎	◎	◎	◎	◎	◎	◎	◎	◎
3	川崎市庁舎前	※	◎	◎	◎	◎	◎	◎	◎	◎	◎	◎
4	川崎区新川通り	※	◎	◎	◎	◎	◎	◎	◎	◎	◎	◎
5	川崎区池上新田公園	※	◎	◎	◎	◎	◎	◎	◎	◎	◎	◎
6	幸区遠藤町交差点	※	◎	◎	◎	◎	◎	◎	◎	◎	◎	◎
7	中原平和公園	※	-	-	-	-	-	-	-	◎	◎	◎
8	旧高津区役所		◎	◎	◎	◎	◎	◎	◎	◎	◎	◎
9	高津区二子	※	-	◎	◎	◎	◎	◎	◎	◎	◎	◎
10	宮前区馬絹交差点	※	◎	◎	◎	◎	◎	◎	◎	◎	◎	◎
11	多摩区本村橋	※	-	-	-	-	-	-	-	-	-	◎
12	麻生区柿生	※	◎	◎	◎	◎	◎	◎	◎	◎	◎	◎
13	鶴見区下末吉小学校	※	◎	◎	◎	◎	◎	◎	◎	◎	◎	◎
14	西区浅間下交差点	※	◎	◎	◎	◎	◎	◎	◎	◎	◎	◎
15	神奈川県庁		◎	◎	◎	◎	◎	◎	◎	◎	◎	◎
16	港南中学校	※	◎	◎	◎	◎	◎	◎	◎	◎	◎	◎
17	戸塚区矢沢交差点	※	◎	◎	◎	◎	◎	◎	◎	◎	◎	◎
18	旭区都岡小学校	※	◎	◎	◎	◎	◎	◎	◎	◎	◎	◎
19	青葉台	※	◎	◎	◎	◎	◎	◎	◎	◎	◎	◎
20	横須賀市役所		◎	◎	◎	◎	◎	◎	◎	◎	◎	◎
21	横須賀市小川町	※	-	-	-	-	-	-	-	-	-	◎
22	三浦市三崎中学校		◎	◎	◎	◎	◎	◎	◎	◎	◎	◎
23	新逗子駅前	※	-	-	-	-	-	-	-	-	-	◎
24	鎌倉市滑川	※	-	-	-	-	-	◎	◎	◎	◎	◎
25	藤沢市役所		◎	◎	◎	◎	◎	◎	◎	◎	◎	◎
26	藤沢市湘南台		-	-	-	-	-	◎	◎	◎	◎	◎
27	藤沢橋	※	◎	◎	◎	◎	◎	◎	◎	◎	◎	◎
28	茅ヶ崎駅前交差点	※	◎	◎	◎	◎	◎	◎	◎	◎	◎	◎
29	平塚市役所		◎	◎	◎	◎	◎	◎	◎	◎	◎	◎
30	平塚市松原歩道橋	※	◎	◎	◎	◎	◎	◎	◎	◎	◎	◎
31	小田原市役所		◎	◎	◎	◎	◎	◎	◎	◎	◎	◎
32	小田原市民会館	※	◎	◎	◎	◎	◎	◎	◎	◎	◎	◎
33	秦野市役所		◎	◎	◎	◎	◎	◎	◎	◎	◎	◎
34	秦野市本町	※	◎	◎	◎	◎	◎	◎	◎	◎	◎	◎
35	厚木市役所		◎	◎	◎	◎	◎	◎	◎	◎	◎	◎
36	厚木市金田神社	※	-	-	-	-	-	-	-	-	◎	◎
37	大和市深見台交差点	※	-	-	-	◎	◎	◎	◎	◎	◎	◎
38	相模原市役所		◎	◎	◎	◎	◎	◎	◎	◎	◎	◎
39	相模原市上溝	※	-	-	-	◎	◎	◎	◎	◎	◎	◎
40	相模原市淵野辺十字路	※	◎	◎	◎	◎	◎	◎	◎	◎	◎	◎
41	津久井町中野		◎	◎	◎	◎	◎	◎	◎	◎	◎	◎

注) 表中の◎印は、長期的評価及び短期的評価ともに環境基準に適合していることを示し、△印は、長期的評価は適合しているが、短期的評価が不適合を示す。また、※印は、自動車排出ガス測定局を示す。