

第 I 章 大気汚染と燃料使用量等の概況

1 大気汚染の現状

大気汚染は、一般に工場・事業場の活動や自動車の走行により排出される汚染物質によって引き起こされる。

県下には、大気汚染の固定発生源として、ばい煙や粉塵が発生する恐れのある大気汚染防止法対象の工場・事業場が平成4年3月末現在で延べ4,282あり、同法の規制対象となっているばい煙発生施設数は10,444、特定粉じん発生施設数は131、一般粉じん発生施設数は1,970ある。

一方、移動発生源の一つである県内の自動車保有台数は、平成4年3月末現在約334万2千台で、平成3年同期と比べて約11万8千台増加している。

神奈川県下には、大気汚染の状況を常時把握すると共に、大気汚染の悪化に対処するため、平成4年3月末現在、一般環境大気測定局51カ所、自動車排出ガス測定局28カ所、移動測定局3カ所、立体気象観測局が3カ所配置され大気環境状況を常時監視している。

平成3年度の常時監視測定結果の概要は次の通りである。

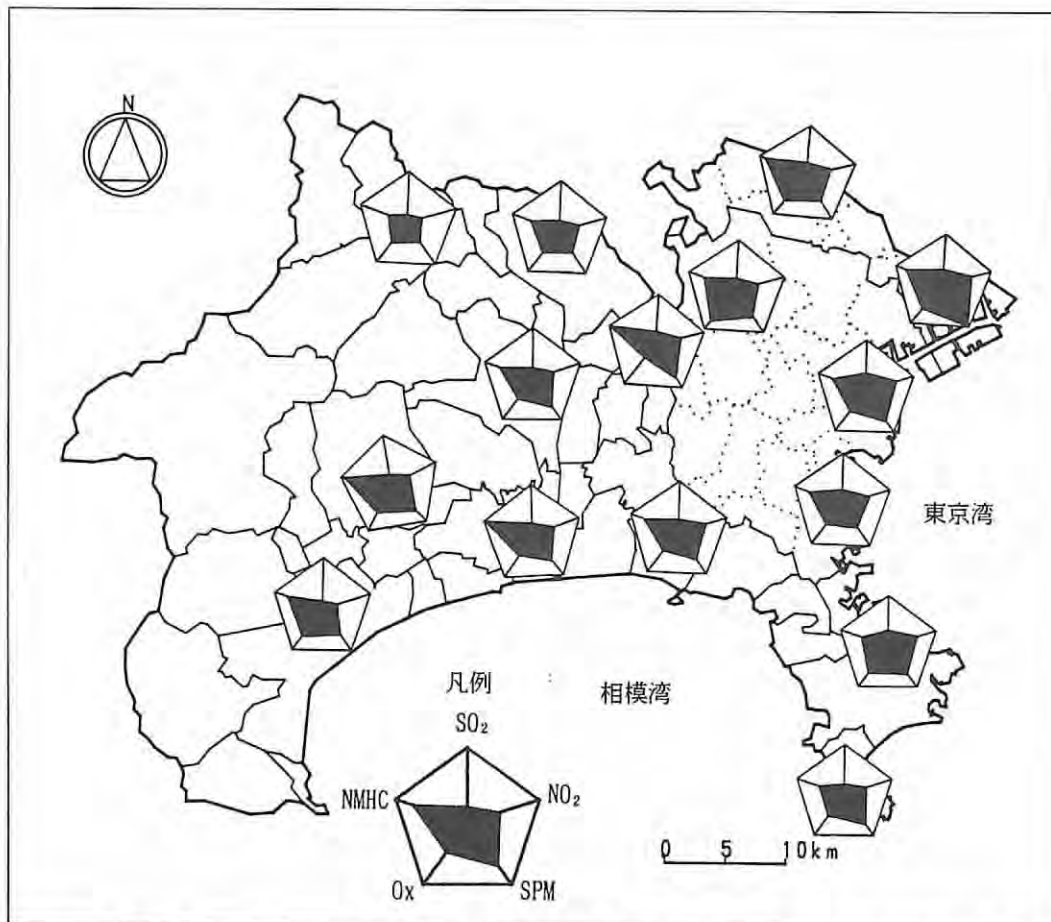
まず、一般環境大気測定局における大気の汚染状況についてみると、

- ① 二酸化硫黄は、ここ数年間低濃度で、横ばいの状況で推移し、全測定局（51測定局）で環境基準（長期的評価）に適合している。
- ② 窒素酸化物のうち二酸化窒素は、年平均値ではここ数年若干の上昇傾向がみられるが、環境基準の適合状況でみると、昨年と同様に51測定局中22測定局で環境基準に適合している。また、一酸化窒素は長期的にはほぼ横ばいの状況にある。
- ③ 一酸化炭素は、長期的にみても低濃度で推移しており、全測定局（26測定局）で環境基準に適合している。
- ④ 光化学オキシダントは、ここ数年横ばいの状況にあり、50測定局の全てで環境基準に適合しなかった。なお、光化学スモッグ注意報の発令日数は12日であり、被害の届出者数は1,007人であった。
- ⑤ 浮遊粒子状物質は、ここ数年横ばいの状況にあるが、51測定局すべてで環境基準（長期的評価）に適合しなかった。
- ⑥ 非メタン炭化水素は、昭和60年度以降ほぼ横ばいの状況にある。

次に、道路近傍に設置している自動車排出ガス測定局における汚染状況についてみると、窒素酸化物のうち、二酸化窒素は昭和60年度以降若干の上昇傾向を示しており、28測定局中4測定局で環境基準に適合している。また、一酸化炭素については長期的に低濃度で推移しており、全測定局（26測定局）で環境基準に適合している。

4 概況

2 主要な大気汚染物質濃度の地域分布（環境基準値等との対比）



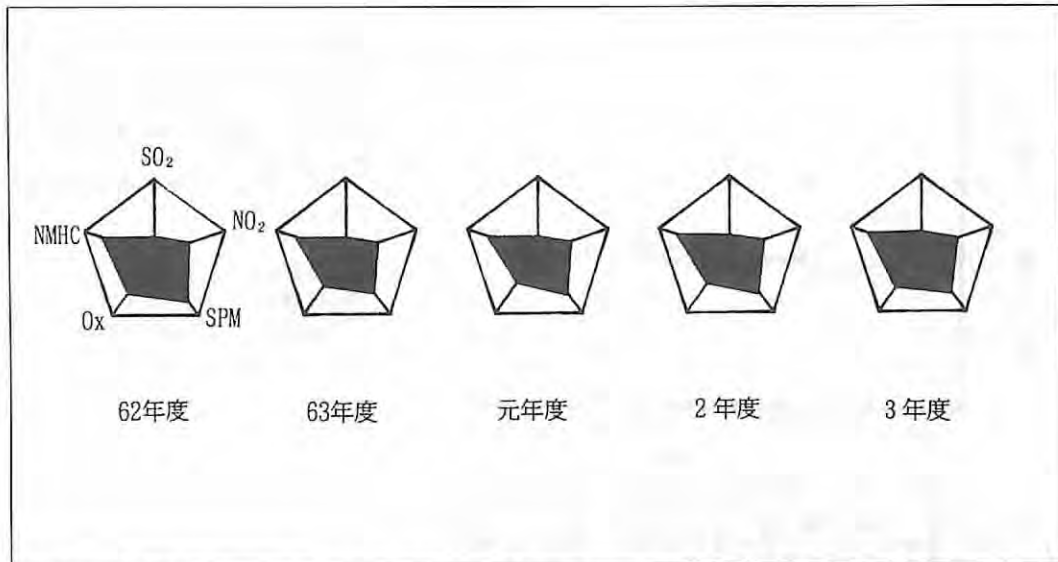
図は、二酸化硫黄、二酸化窒素、浮遊粒子状物質、オキシダント及び非メタン炭化水素の濃度を環境基準値等で除した数値を最大値2とした割合で示す。

二酸化硫黄 (SO ₂)	: 日平均値の2%除外値/0.04 (環境基準値)
二酸化窒素 (NO ₂)	: 日平均値の年間98%値/0.06 (環境基準値)
浮遊粒子状物質 (SPM)	: 日平均値の2%除外値/0.1 (環境基準値)
オキシダント (OX)	: 1時間値の年間最高値/0.12 (注意報発令基準値)
非メタン炭化水素 (NMHC)	: 6時～9時の年間平均値/0.31 (オキシダント生成防止のための指針値)

二酸化硫黄は、全地域で低い値となっているが、二酸化窒素は、横浜、川崎及びその周辺地域で高く、浮遊粒子状物質は、川崎市臨海部で特に高くなっている。

また、オキシダントは、横浜市内陸部、横須賀及び小田原で高く、非メタン炭化水素は、川崎、県央及び湘南地域で高くなっている。

3 主要な大気汚染物質濃度の推移（環境基準値等との対比）

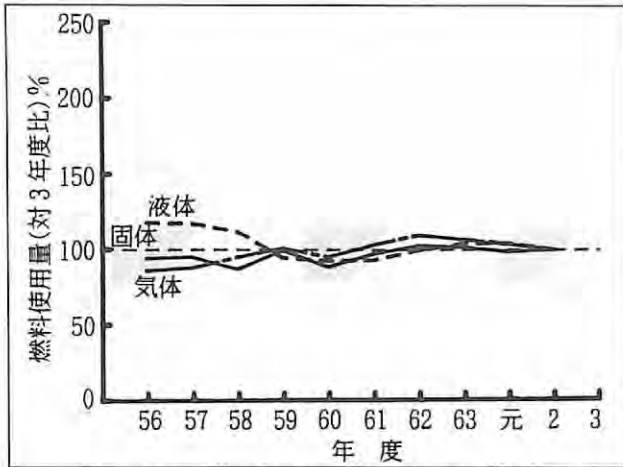


図は、二酸化硫黄、二酸化窒素、浮遊粒子状物質、オキシダント及び非メタン炭化水素の一般環境測定局の平均濃度を環境基準値等で除した数値を最大2とした割合で示す。

なお、計算方法は、「2 主要な大気汚染物質濃度の地域分布」と同じである。

二酸化硫黄は、低い値で推移しているが、その他の物質、特に浮遊粒子状物質及び非メタン炭化水素については、高い値となっている。

4 燃料使用量の推移（工場・事業場）



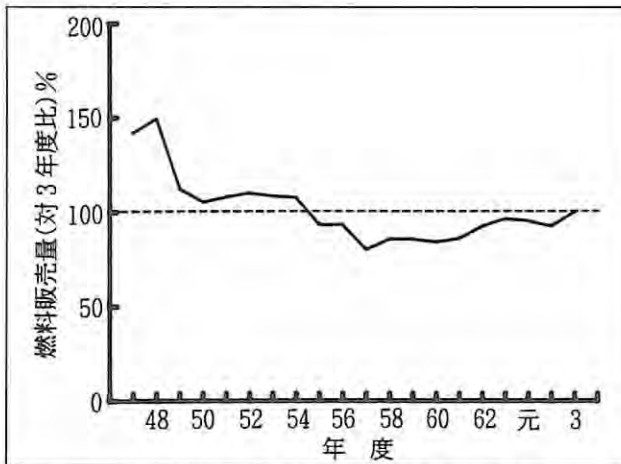
（資料：神奈川県大気汚染調査研究報告第33報他）
 図は、横浜、川崎、横須賀の3市が毎年実施している市内工場・事業場に対する燃料使用量調査結果から、燃料の種類ごとに求めた年間使用量を平成3年度に対する割合で示す。

燃料使用量の推移をみると、気体燃料、固体燃料は昭和63年以降若干の減少傾向にある。逆に液体燃料は昭和61年を境に増加の傾向にあったが今年は減少に転じた。

なお、平成3年度の燃料使用量は次のとおりである。

液体燃料	$5,279 \times 10^3 \text{ k l}$
固体燃料	$1,719 \times 10^3 \text{ t}$
気体燃料	$18,549 \times 10^3 \text{ Nm}^3$

5 燃料油販売実績の推移

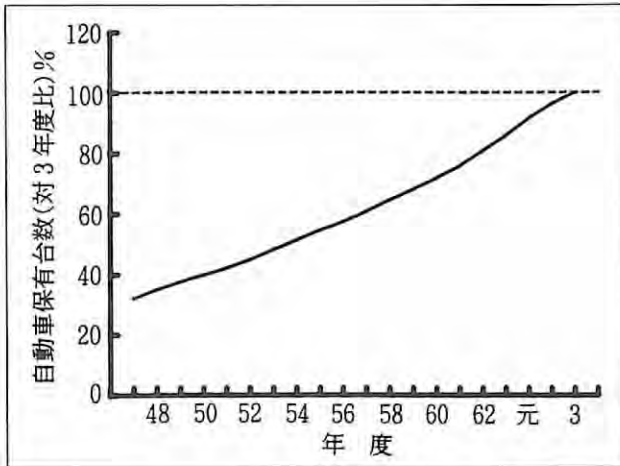


（資料：石油連盟 石油資料月報）
 図は、燃料油販売実績を平成3年度に対する割合で示す。
 なお、燃料油とは、ガソリン、ナフサ、ジェット燃料油、灯油、軽油及び重油である。

県内の燃料油販売実績をみると、昭和48年をピークとして、昭和57年までかなり減少してきたが、その後は若干増加の傾向にある。

なお、平成3年度の県内販売量は $14,385 \times 10^3 \text{ k l}$ であり、全国の約 6.4% を占めている。

6 自動車保有台数の推移

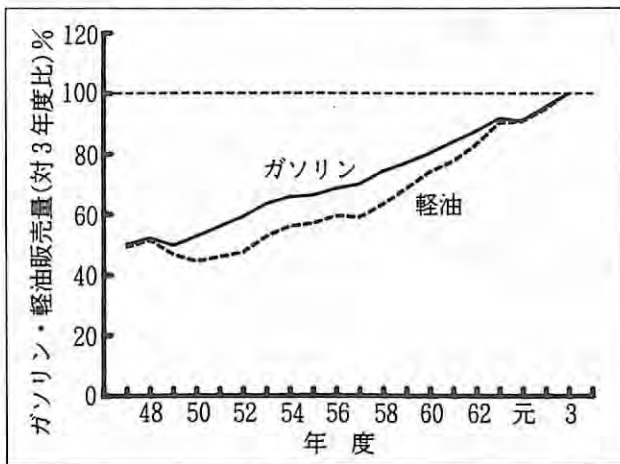


(資料：運輸省関東運輸局神奈川陸運支局調べ)

図は、神奈川県内における自動車保有台数を平成3年度に対する割合で示す。

県内の自動車保有台数の推移を見ると、昭和47年度には107万台(対3年度比28%)であったが、ほぼ毎年10万台以上の増加が続き、平成3年度は12万台増加し322万台となった。

7 ガソリン及び軽油販売実績の推移



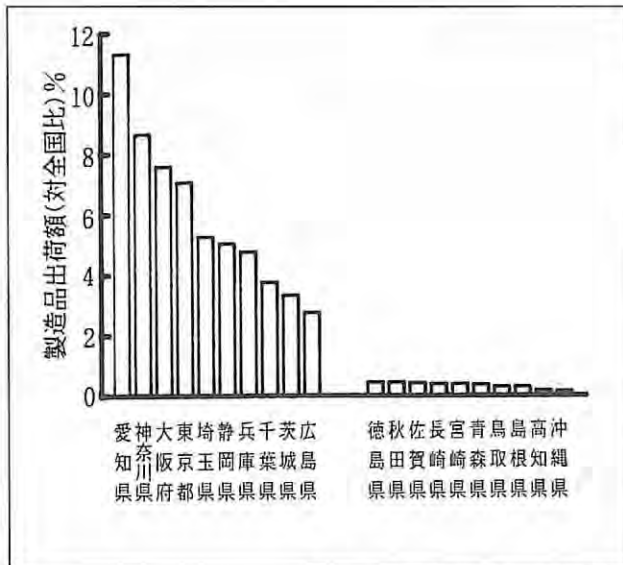
(資料：石油連盟 石油資料月報)

図は、神奈川県内におけるガソリン販売量及び軽油販売量を平成3年度に対する割合で示す。

県内のガソリン及び軽油の販売実績は、昭和48年度には、共に現在の50%程度であったが、その後石油危機の影響はあるが、ほぼ一貫して増加している。

なお、平成3年度の県内における販売量は、ガソリンが252万kl、軽油が186万klであり、それぞれ全国の5.3%、4.8%を占めている。

8 都道府県比較による工業製造品出荷額等



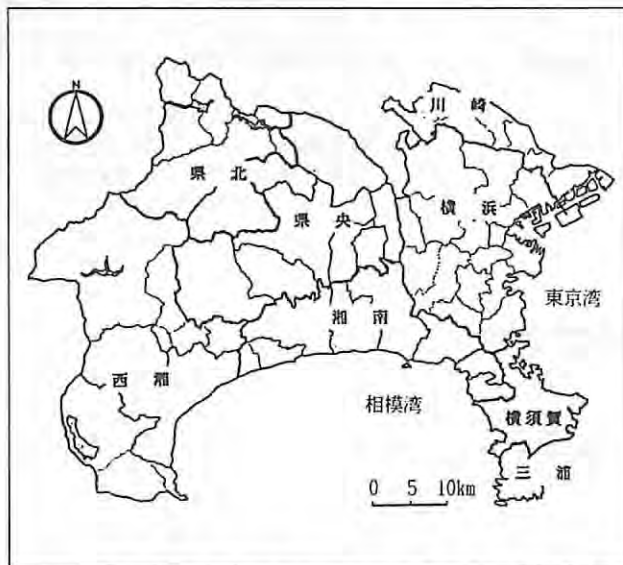
(資料：通商産業省工業統計表)

図は、平成2年度の各都道府県における工業製品出荷額等を全国に対する割合で示す。

神奈川県における平成2年の工業製造品出荷額等は28兆0,448億円で、愛知県の36兆6,195億円に次いで全国第2位にある。

全国の総出荷額は、323兆3,726億円であり、本県の占める割合はその8.7%にあたる。

9 大気汚染緊急時措置発令地域区分と対象工場数



図は、神奈川県における大気汚染緊急時措置の発令地域区分と地域別対象工場数を示す。

なお、緊急時措置対象工場とは、燃料使用量が特に多い工場を一定の基準により選択したもので、「主要ばい煙排出者」ともいう。

オキシダントの緊急時措置発令(光化学スモッグ)は、県内を8地域に分けて実施している。

緊急時措置対象工場は、協力工場も含め全県で94工場あり、地域別の内訳は次のとおりとなっている。

横浜地域	26工場	1工場
川崎地域	31工場	重複
横須賀地域	3工場	
湘南地域	11工場	
県央地域	16工場	
西湘地域	7工場	
県北地域	1工場	

なお、緊急時措置対象工場とは、燃料使用量が特に多い工場を一定の基準により選択したもので、「主要ばい煙排出者」ともいう。

10 ばい煙発生施設の設置状況（地区別）

（平成4年3月31日現在）

地区	施設数 (%)	工場・事業場数 (%)
合計	10,444 (100)	4,070 (100)
横浜地区	3,401 (32.6)	1,553 (38.2)
川崎地区	1,931 (18.5)	649 (15.9)
横須賀・三浦地区	641 (6.1)	257 (6.3)
県央地区	1,854 (17.8)	718 (17.6)
湘南地区	1,846 (17.7)	524 (12.9)
足柄上地区	129 (1.2)	66 (1.6)
西湘地区	561 (5.4)	259 (6.4)
津久井地区	81 (0.8)	44 (1.1)

県下には、大気汚染防止法の規制対象施設であるばい煙発生施設が10,444ある。地区別にみると、横浜地区(3,401)が最も多く、次いで川崎地区(1,931)、県央地区(1,854)、湘南地区(1,846)の順となっている。なお、横浜、川崎の両地区だけで全体の約半数を占めている。

表は、県下各地区に設置されているばい煙発生施設及び工場・事業場の数を表す。なお、()内数値は全県に占める割合を示す。

11 ばい煙発生施設の設置状況（種類別）

（平成4年3月31日現在）

順位	機種	施設数
	合計	10,444
1	ボイラー	7,220
2	ディーゼル機	869
3	金属加熱炉	630
4	乾燥炉	387
5	焼却炉	372
6	溶解炉	214
7	石油加熱炉	175
8	ガスタービン	165
9	窯業炉	87
10	鉛蓄電池溶解炉	77
11	塩素反応施設	74
12	反応炉等	45
13	ガス機	39
14	ガス発生炉	18
15	電気炉	14
16	鉛溶解炉	11
17	焼結炉等	8
18	溶鉍炉	8
19	硫黄燃焼炉	8
20	鉛顔料製造用溶解炉	7
21	コークス炉	6
22	触媒再生塔	4
23	カドミウム乾燥施設	3
24	弗酸製造施設	1
25	ガソリン機	1
26	硝酸製造用吸収施設等	1

大気汚染防止法には33種類のばい煙発生施設が指定されているが、県下には26種類の施設が設置されている。そのうち69.1%がボイラー(7,220)であり、次いでディーゼル機、金属加熱炉、乾燥炉、溶解炉の順となっている。

平成2年度データでみると、本県のばい煙発生施設は全国(167,802)の約5.8%を占めているが、石油加熱炉、触媒再生塔、硫黄燃焼炉、カドミウム乾燥施設、塩素反応施設、ガスタービン、ディーゼル機が10%以上と割合が高くなっている。

また、全国に占める割合が最も高いのは鉛蓄電池用溶解炉の25.4%で藤沢、茅ヶ崎、小田原地域に集中している。

表は、大気汚染防止法の規制対象となっている33種類に施設のうち、本県に設置されている26種類について、種類ごとの設置施設数を示す。

12 気象概況

4月 月初めに北東の冷たい気流が流れ込み、気温が低く曇の日が多く、7日前後に本州の南岸沿いに停滞する前線や低気圧の通過によりまとまった雨が降った。その後は小雨の降る日も多かったが、気温は高めに推移した。なお、18日は前線を伴った低気圧が発達しながら日本海を北東に進み、これに吹き込む南西風が強まり、横浜では日最大瞬間風速 27.7m/sを記録した。

5月 月初めに非常に強い寒気が流入し、日平均気温が平年より4～5℃も低くなり、北関東では凍霜害が発生したが、県内での影響は少なかった。その後は短い周期で天気は変化した、大きく崩れることはなかった。20日前後は高気圧が日本の南海上から張り出し、晴れて暑い日が続いたが、下旬には低気圧の通過後、北東の冷たい気流が入り、肌寒い日が続き、31日には梅雨入りをした。

6月 月初めは南岸に停滞した梅雨前線の影響で、雨の日が多く気温も低めであったが、その後は高気圧におおわれ、晴れの暑い日が続いた。下旬の前半は梅雨前線が南海上に停滞し、本格的な梅雨となり、まとまった雨の降る日が多かったが、後半は南海上の高気圧におおわれ、晴れて暑い日が続いた。とくに、27日は横浜の最高気温が33.0℃を記録し、観測史上第4位の記録となった。

7月 上旬の5日から6日は雷を伴った激しい雨が降り、8日は発達した低気圧に吹き込む南西の風が強くなり、横浜では最大瞬間風速 22.6m/sを記録した。梅雨明けは平年並み(21日)であったが、それまでは曇や雨の日が多かった。梅雨明け後は本格的な夏空となり、晴れて暑い日が続き、とくに、24日の横浜での日最高気温は35.7℃で、7月としては統計開始以来第1位を記録した。

8月 月初めは太平洋高気圧におおわれ晴れたが、全般的に曇や雨の日が多く、気温も平年値を下回る日が多かった。中旬の中頃は移動性高気圧におおわれ晴れたが、18日から20日は台風12号の影響で、大気が不安定となり雨となった。とくに、20日は大雨となり、県西部では200～400ミリの大雨となり、土砂崩れ等の被害が発生した。

9月 月初めは晴れる日が多く残暑が厳しかったが、その後は台風の通過や秋雨前線の停滞により、曇や雨の日が多かった。8～9日は台風15号が関東の南東海上を北東に進み、100～150ミリの大雨となり、14日は台風17号が日本海沿岸にそって進み、県西部で100ミリ前後の大雨が降った。19日は台風18号が沖縄の東海上から房総沖に進み、降り始めからの雨量は各地で200～400ミリ近くに達した。さらに28日は、台風19号の影響で最大瞬間風速 29.4m/sを観測した。

10月 秋雨前線が本州の南岸に停滞し、低気圧や台風21号の通過などにより雨の日が多かった。とくに、1日と7日から8日は前線の活動が活発になり大雨が降った。11日には日本の南海上にあった台風21号の影響で、県内各地で50～100ミリの大雨となるなど、10月の月降水量は593.5ミリで、統計開始以来第1位の記録となった。また、月平均気温は平年よりやや高く、降水量はかなり多く、日照時間はかなり少なかった。

11月 弱い冬型の気圧配置や移動性高気圧におおわれ晴の日が多く、とくに中旬の降水量はかなり少なく、県内各地とも1ミリ以上に達したところはなかった。このため7月以来日照の少ない月が続いていたが、久しぶりに平年値を上回った。しかし、8日と28日は発達中の低気圧が通過したため大雨となった。月の平均気温は平年よりやや高く、降水量はやや多く、日照時間は平年並みであった。

12月 上旬と中旬は移動性高気圧におおわれることが多く、晴れて暖かい日が多かったが、下旬半ばは低気圧が通過して天気が崩れ、まとまった雨となった。

とくに、26日から27日に低気圧が本州南岸を東進したため、27日には雨が雪に変わり大雪警報が発令され、箱根では数センチの降雪があった。その後は冬型の気圧配置が強まり、晴れて気温は低くなった。

1月 移動性高気圧や冬型の気圧配置のため、晴れる日が多かったが、6日と9日は低気圧が南岸を東進し、県内各地とも10～20ミリのややまとまった雨が降った。31日には本州南岸に停滞する前線上を低気圧が発達しながら関東の南岸を通過したため、断続的に降っていた雨はみぞれに変わり、夜には本格的な雪となって県内各地で降雪を記録した。

2月 1月31日から2月1日の早朝は、発達中の低気圧が関東の南岸を東進したため雪となり、県内は10～20センチの積雪で、交通機関が混乱した。3日から4日にかけて低気圧の通過により雨となったが、その後は冬型の気圧配置や移動性高気圧におおわれて、ほぼ晴の日が多かった。27日から月末にかけては、日本の南海上の高気圧におおわれて気温が上昇し、29日には県内では気温が20℃を超える地点もみられた。

3月 南岸を低気圧が通過したり、前線が東西に延びたりすることがしばしばあり、曇や雨の日が多く、また寒暖の差が大きかった。5日の雨はほぼ1ヶ月ぶりのまとまった雨であったが、その後しばしば雨の降る日が多く、3月の月降水量は218ミリに達し、統計開始以来第3位を記録した。月の平均気温は平年よりやや高く、降水量はかなり多く、日照時間はかなり少なかった。

13 環境基準適合状況

(1) 二酸化硫黄 (SO₂)

No	年度 測定局名	S 57	S 58	S 59	S 60	S 61	S 62	S 63	H 元	H 2元	H 3
1	川崎市公害監視C	◎	◎	◎	◎	◎	◎	◎	◎	◎	◎
2	大師保健所	◎	◎	◎	◎	◎	◎	◎	◎	◎	◎
3	田島保健所	◎	◎	◎	◎	◎	◎	◎	◎	◎	◎
4	幸保健所	◎	◎	◎	◎	◎	◎	◎	◎	◎	◎
5	中原保健所	◎	◎	◎	◎	◎	◎	◎	◎	◎	◎
6	高津区役所	◎	◎	◎	◎	◎	◎	◎	◎	◎	◎
7	宮前区鷺沼配水所	◎	◎	◎	◎	◎	◎	◎	◎	◎	◎
8	多摩保健所	◎	◎	◎	◎	◎	◎	◎	◎	◎	◎
9	麻生区弘法松公園	◎	◎	◎	◎	◎	◎	◎	◎	◎	◎
10	旧鶴見保健所	◎	◎	◎	◎	◎	◎	◎	◎	◎	◎
11	鶴見区生麦小学校	◎	◎	◎	◎	◎	◎	◎	◎	◎	◎
12	港北区総合庁舎	◎	◎	◎	◎	◎	◎	◎	◎	◎	◎
13	神奈川区総合庁舎	◎	◎	◎	◎	◎	△	◎	◎	◎	◎
14	西区平沼小学校	◎	◎	◎	◎	◎	△	◎	△	◎	◎
15	神奈川県庁	△	◎	◎	◎	◎	△	◎	◎	◎	◎
16	中区加曽台	△	△	△	◎	◎	△	△	△	△	△
17	中区本牧	◎	◎	△	◎	△	△	△	△	◎	◎
18	南区横浜商業高校	◎	◎	◎	◎	◎	◎	◎	◎	◎	◎
19	港南区野庭中学校	◎	◎	◎	◎	◎	◎	◎	◎	◎	◎
20	磯子区総合庁舎	◎	◎	◎	◎	◎	◎	◎	◎	◎	◎
21	金沢区長浜	◎	◎	◎	◎	◎	◎	◎	◎	◎	◎
22	戸塚区汲沢小学校	—	—	◎	◎	◎	◎	◎	◎	◎	◎
23	保土ヶ谷区桜丘高校	◎	◎	◎	◎	◎	◎	◎	◎	◎	◎
24	旭区鶴ヶ峯小学校	◎	◎	◎	◎	◎	◎	◎	◎	◎	◎
25	瀬谷区南瀬谷小学校	◎	◎	◎	◎	◎	◎	◎	◎	◎	◎
26	緑区都田中学校	◎	◎	◎	◎	◎	◎	◎	◎	◎	◎
27	横須賀市役所	◎	◎	◎	◎	◎	◎	◎	◎	◎	◎
28	横須賀市追浜行政C	◎	◎	◎	◎	◎	◎	◎	◎	◎	◎
29	横須賀市久里浜行政C	◎	◎	◎	◎	◎	◎	◎	◎	◎	◎
30	横須賀市西部行政C	◎	◎	◎	◎	◎	◎	◎	◎	◎	◎
31	横須賀市衣笠行政C	◎	◎	◎	◎	◎	◎	◎	◎	◎	◎
32	三浦市役所	◎	◎	◎	◎	◎	◎	◎	◎	◎	◎
33	逗子市役所	—	—	—	◎	◎	◎	◎	◎	◎	◎
34	鎌倉市役所	◎	◎	◎	◎	◎	◎	◎	◎	◎	◎
35	藤沢市役所	◎	◎	◎	◎	◎	◎	◎	◎	◎	◎
36	藤沢市湘南台	—	—	—	—	—	—	—	—	◎	◎
37	茅ヶ崎市役所	◎	◎	◎	◎	◎	◎	◎	◎	◎	◎
38	平塚市役所	◎	◎	△	◎	◎	◎	◎	◎	◎	◎
39	小田原市役所	◎	◎	◎	◎	◎	◎	◎	△	◎	◎
40	南足柄市役所	◎	◎	◎	◎	◎	◎	◎	◎	◎	◎
41	秦野市役所	◎	◎	◎	◎	◎	◎	◎	◎	◎	◎
42	伊勢原市役所	◎	◎	◎	◎	◎	◎	◎	◎	◎	◎
43	厚木市役所	◎	◎	◎	◎	◎	◎	◎	◎	△	◎
44	大和市役所	◎	◎	◎	◎	◎	◎	◎	◎	◎	◎
45	海老名市役所	—	—	—	—	—	—	—	—	◎	◎
46	座間市役所	◎	◎	◎	◎	◎	◎	◎	◎	◎	◎
47	相模原市役所	◎	◎	◎	◎	◎	◎	◎	◎	◎	◎
48	相模原市相模台	◎	◎	◎	◎	◎	◎	◎	◎	◎	◎
49	相模原市橋本	◎	◎	◎	◎	◎	◎	◎	◎	◎	◎
50	愛川町角田	◎	◎	◎	◎	◎	◎	◎	◎	◎	◎
51	津久井町中野	◎	◎	◎	◎	◎	◎	◎	◎	◎	◎

注) 表中の◎印は、長期的評価及び短期的評価とも環境基準に適合していることを示し、△印は、長期的評価は適合しているが、短期的評価評価が不適合を示す。

(2) オキシダント (Ox)

No	年度 測定局名	S 57	S 58	S 59	S 60	S 61	S 62	S 63	H 元	H 2	H 3
1	川崎市公害監視C	×	×	×	×	×	×	×	×	×	×
2	大師保健所	×	×	×	×	×	×	×	×	×	×
3	田島保健所	×	×	×	×	×	×	×	×	×	×
4	幸保健所	×	×	×	×	×	×	×	×	×	×
5	中原保健所	×	×	×	×	×	×	×	×	×	×
6	高津区役所	×	×	×	×	×	×	×	×	×	×
7	宮前区鷺沼配水所	×	×	×	×	×	×	×	×	×	×
8	多摩保健所	×	×	×	×	×	×	×	×	×	×
9	麻生区弘法松公園	×	×	×	×	×	×	×	×	×	×
10	旧鶴見保健所	×	×	×	×	×	×	×	×	×	×
11	鶴見区生麦小学校	×	×	×	×	×	×	×	×	×	×
12	港北区総合庁舎	○	×	×	×	×	×	×	×	×	×
13	神奈川区総合庁舎	×	×	×	×	×	×	×	○	×	×
14	西区平沼小学校	×	×	×	×	×	×	×	×	×	×
15	神奈川県庁	×	×	×	×	×	×	×	×	×	×
16	中区本牧	×	×	×	×	×	×	×	×	×	×
17	南区横浜商業高校	×	×	×	×	×	×	×	×	×	×
18	港南区野庭中学校	×	×	×	×	×	×	×	×	×	×
19	磯子区総合庁舎	×	×	×	×	×	×	×	×	×	×
20	金沢区長浜	×	×	×	×	×	×	×	×	×	×
21	戸塚区汲沢小学校	—	—	—	—	×	×	×	×	×	×
22	保土ヶ谷区桜丘高校	×	×	×	×	×	×	×	×	×	×
23	旭区鶴ヶ峯小学校	×	×	×	×	×	×	×	×	×	×
24	瀬谷区南瀬谷小学校	×	×	×	×	×	×	×	×	×	×
25	緑区都田中学校	×	×	×	×	×	×	×	×	×	×
26	横須賀市役所	×	×	×	×	×	×	×	×	×	×
27	横須賀市追浜行政C	×	×	×	×	×	×	×	×	×	×
28	横須賀市久里浜行政C	×	×	×	×	×	×	×	×	×	×
29	横須賀市西部行政C	×	×	×	×	×	×	×	×	×	×
30	横須賀市衣笠行政C	×	×	×	×	×	×	×	×	×	×
31	三浦市役所	×	×	×	×	×	×	×	×	×	×
32	逗子市役所	—	—	—	×	×	×	×	×	×	×
33	鎌倉市役所	×	×	×	×	×	×	×	×	×	×
34	藤沢市役所	×	×	×	×	×	×	×	×	×	×
35	藤沢市湘南台	—	—	—	—	—	—	—	—	×	×
36	茅ヶ崎市役所	×	×	×	×	×	×	×	×	×	×
37	平塚市役所	×	×	×	×	×	×	×	×	×	×
38	小田原市役所	×	×	×	×	×	×	×	×	×	×
39	南足柄市役所	×	×	×	×	×	×	×	×	×	×
40	秦野市役所	×	×	×	×	×	×	×	×	×	×
41	伊勢原市役所	×	×	×	×	×	×	×	×	×	×
42	厚木市役所	×	×	×	×	×	×	×	×	×	×
43	大和市役所	×	×	×	×	×	×	×	×	×	×
44	海老名市役所	—	—	—	—	—	—	—	—	×	×
45	座間市役所	×	×	×	×	×	×	×	×	×	×
46	相模原市役所	×	×	×	×	×	×	×	×	×	×
47	相模原市相模台	×	×	×	×	×	×	×	×	×	×
48	相模原市橋本	×	×	×	×	×	×	×	×	×	×
49	愛川町角田	×	×	×	×	×	×	×	×	×	×
50	津久井町中野	×	×	×	×	×	×	×	×	×	×

注) 表中の○印は、環境基準に適合していることを示し、×印は、環境基準に不適合を示す。

14 概況

(3) 二酸化窒素 (NO₂)

No	年度 測定局名	S 57	S 58	S 59	S 60	S 61	S 62	S 63	H 元	H 2	H 3
		1	川崎市公害監視C	○	○	×	○	×	×	×	×
2	大師保健所	○○	○○	×	○	×	×	×	×	×	×
3	田島保健所	○	○	×	×	×	×	×	×	×	×
4	川崎市庁舎前	※ -	○	×	×	×	×	×	×	×	×
5	川崎区新川通り	※ ×	×	×	×	×	×	×	×	×	×
6	川崎区池上新田公園	※ ×	×	×	×	×	×	×	×	×	×
7	幸保健所	○○	○	×	○	×	×	×	×	×	×
8	幸区遠藤町交差点	※ ○○	×	×	×	×	×	×	×	×	×
9	中原保健所	○○	○	×	○	○	×	○	×	×	×
10	中原区木月	※ ○	×	×	×	×	×	×	×	×	×
11	高津区役所	○	○	○	○	○	×	○	×	×	×
12	高津区二子	※ -	○	○	○	×	×	×	×	×	×
13	宮前区鷺沼配水所	○	○	×	○	○	×	○	×	×	○
14	宮前区馬絹交差点	※ ×	×	×	×	×	×	×	×	×	×
15	多摩保健所	○	×	×	○	○	○	○	×	×	○
16	多摩区役所前	※ ○	×	×	○	×	×	×	×	×	×
17	麻生区弘法松公園	○	○	○	○	○	○	○	○	○	○
18	麻生区柿生	※ ○○	○○	○○	○○	○○	○○	○○	○○	○○	○○
19	旧鶴見保健所	×	×	×	×	×	×	×	×	×	×
20	鶴見区生麦小学校	×	○	×	×	×	×	×	×	×	×
21	鶴見区下末吉小学校	※ ×	×	×	×	×	×	×	×	×	×
22	港北区総合庁舎	×	×	×	×	×	×	×	×	×	×
23	神奈川区総合庁舎	×	○	×	×	×	×	×	×	×	×
24	西区平沼小学校	×	×	×	×	×	×	×	×	×	×
25	西区浅間下交差点	※ ×	×	×	×	×	×	×	×	×	×
26	神奈川県庁	×	×	×	○	×	×	×	×	×	×
27	中区加曽台	-	-	-	-	○	×	○	×	×	×
28	中区本牧	×	×	×	×	×	×	×	×	×	×
29	南区横浜商業高校	○○	○	×	○	○	×	○	×	×	×
30	港南区野庭中学校	○	×	×	×	×	×	×	×	×	○
31	港南中学校	※ ×	○	×	○	×	×	○	×	×	×
32	磯子区総合庁舎	×	○○	○	○	○	×	×	×	×	×
33	磯子警察署前	※ ×	×	×	×	×	×	×	×	×	×
34	金沢区長浜	○	○	×	○	○	×	○	×	○	×
35	戸塚区汲沢小学校	-	-	×	○	○	×	×	○	×	×
36	戸塚区矢沢交差点	※ ×	○	×	×	×	×	×	×	×	×
37	保土ヶ谷区桜丘高校	×	×	○○	○○	×	×	×	×	×	×
38	旭区鶴ヶ峰小学校	×	○	○	○	×	×	○	×	×	×
39	旭区都岡小学校	※ ×	×	×	×	×	×	×	×	×	×
40	瀬谷区南瀬谷小学校	×	○	○	○	×	○	×	×	×	○
41	緑区都田中学校	○	○	○	○	×	×	×	○	○	○
42	緑区青葉台	×	○	×	○	×	×	○	×	×	○
43	緑区環境北部工場前	※ -	-	-	-	-	-	○	×	×	×
44	横須賀市役所	○○	○○	○○	○○	○○	○	○	○	×	×
45	横須賀市追浜行政C	○	○	○	○	○	×	○	○	×	×
46	横須賀市久里浜行政C	○	○	○	○	○	○	○	○	○	×
47	横須賀市西部行政C	○	○	○	○	○	○	○	○	○	×
48	横須賀市衣笠行政C	○	○	○	○	○	○	○	○	○	×
49	三浦市役所	○	○	○	○	○	○	○	○	○	○
50	逗子市役所	-	-	-	○	○	○	○	○	○	○

No	年度 測定局名	年度										
		S 57	S 58	S 59	S 60	S 61	S 62	S 63	H 元	H 2	H 3	
51	逗子駅前公園	※	○	○	○	○	○	○	○	×	×	×
52	鎌倉市役所		○	○	○	○	○	○	○	○	○	○
53	鎌倉市滑川	※	—	—	—	—	—	—	—	—	—	—
54	藤沢市役所		○	○	○	○	○	○	○	○	×	×
55	藤沢市湘南台		—	—	—	—	—	—	—	—	×	×
56	藤沢橋	※	○	○	○	○	○	×	×	×	×	×
57	茅ヶ崎市役所		○	○	○	○	○	○	○	○	×	×
58	茅ヶ崎新栄	※	×	○	×	×	×	○	○	×	×	×
59	平塚市役所		○	○	○	○	○	○	○	○	○	○
60	平塚市松原歩道橋	※	○	○	○	○	○	○	×	×	×	×
61	小田原市役所		○	○	○	○	○	○	○	○	○	○
62	小田原市民会館	※	○	○	○	○	○	○	○	○	○	○
63	南足柄市役所		○	○	○	○	○	○	○	○	○	○
64	秦野市役所		○	○	○	○	○	○	○	○	○	○
65	秦野市本町	※	○	○	○	○	○	×	○	○	×	×
66	伊勢原市役所		○	○	○	○	○	○	○	○	○	○
67	厚木市役所		○	○	○	○	○	○	○	○	○	○
68	厚木市中央通歩道橋	※	○	○	○	○	○	○	○	○	×	○
69	大和市役所		○	○	○	○	○	○	○	○	×	×
70	大和市深見台交差点	※	—	—	—	—	—	—	×	×	×	×
71	海老名市役所		—	—	—	—	—	—	—	—	○	○
72	座間市役所		○	○	○	○	○	○	○	○	○	○
73	相模原市役所		○	○	○	○	○	○	○	○	○	○
74	相模原市相模台		○	○	○	○	○	○	○	○	○	○
75	相模原市橋本		○	○	○	○	○	○	○	○	○	○
76	相模原市上溝	※	—	—	—	—	—	—	○	○	○	×
77	相模原市淵野辺十字路口	※	×	○	×	×	×	×	×	×	×	×
78	愛川町角田		○	○	○	○	○	○	○	○	○	○
79	津久井町中野		○	○	○	○	○	○	○	○	○	○

注) 表中の○印は、環境基準に適合していることを示し、×印は、環境基準に不適合を示す。

16 概況

(4) 浮遊粒子状物質 (SPM)

No	年度 測定局名	S 57	S 58	S 59	S 60	S 61	S 62	S 63	H元	H 2	H 3
		1	川崎市公害監視C	×	×	×	×	×	×	×	×
2	大師保健所	×	×	×	—	×	×	×	×	×	×
3	田島保健所	—	×	—	×	×	×	×	×	×	×
4	幸保健所	×	×	×	×	×	×	×	×	×	×
5	中原保健所	×	×	×	×	×	×	×	×	×	×
6	高津区役所	×	×	×	×	×	×	×	×	×	×
7	宮前区鷺沼配水所	×	×	×	×	×	×	×	×	×	×
8	多摩保健所	×	×	×	×	×	×	×	×	×	×
9	麻生区弘法松公園	×	△	×	×	×	×	△	×	×	×
10	旧鶴見保健所	×	×	×	×	×	×	×	×	×	×
11	鶴見区生麦小学校	×	×	×	×	×	×	×	×	×	×
12	鶴見区下末吉小学校	※	×	×	×	×	×	×	×	×	×
13	港北区総合庁舎	×	×	×	×	×	×	×	×	×	×
14	神奈川区総合庁舎	×	×	×	×	×	×	×	×	×	×
15	西区平沼小学校	×	×	×	×	×	×	×	×	×	×
16	西区浅間下交差点	※	×	×	×	×	×	×	×	×	×
17	神奈川県庁	—	—	×	×	×	×	×	×	×	×
18	中区加曽台	×	×	×	×	×	×	×	×	×	×
19	中区本牧	×	×	×	×	×	×	×	×	×	×
20	南区横浜商業高校	×	×	×	×	×	×	×	×	×	×
21	港南区野庭中学校	×	×	×	×	×	×	×	×	×	×
22	港南中学校	※	×	×	×	×	×	×	×	×	×
23	磯子区総合庁舎	×	×	×	×	×	×	×	×	×	×
24	磯子警察署前	※	×	×	×	×	×	×	×	×	×
25	金沢区長浜	△	◎	△	×	△	×	△	×	×	×
26	戸塚区汲沢小学校	—	—	×	×	×	×	×	×	×	×
27	戸塚区矢沢交差点	※	×	×	×	×	×	×	×	×	×
28	保土ヶ谷区桜丘高校	×	×	×	×	×	×	×	×	×	×
29	旭区鶴ヶ峯小学校	×	×	×	×	×	×	×	×	×	×
30	旭区都岡小学校	※	×	×	×	×	×	×	×	×	×
31	瀬谷区南瀬谷小学校	×	×	×	×	×	×	×	×	×	×
32	緑区都田中学校	×	×	×	×	×	×	×	×	×	×
33	緑区青葉台	※	×	×	×	×	×	×	×	×	×
34	緑区環境北部工場前	※	—	—	—	—	—	△	×	×	×
35	横須賀市役所	—	—	—	—	—	—	△	×	×	×
36	横須賀市追浜行政C	—	—	—	—	×	×	△	×	×	×
37	横須賀市久里浜行政C	—	—	—	—	—	×	△	△	×	×
38	横須賀市西部行政C	—	—	—	—	—	—	—	—	×	×
39	横須賀市衣笠行政C	—	—	—	—	—	—	△	×	×	×
40	三浦市役所	—	—	—	—	×	×	△	△	×	×
41	逗子市役所	—	—	—	—	—	—	△	△	△	×
42	逗子駅前公園	※	—	—	—	—	—	△	×	×	×
43	鎌倉市役所	—	—	—	—	—	×	△	×	×	×
44	鎌倉市滑川	※	—	—	—	—	—	—	—	×	×
45	藤沢市役所	—	—	—	—	—	—	×	×	×	×
46	藤沢市湘南台	—	—	—	—	—	—	—	—	×	×
47	藤沢橋	※	—	—	—	—	—	—	×	×	×
48	茅ヶ崎市役所	—	—	—	—	—	—	×	×	×	×
49	茅ヶ崎新栄	※	—	—	—	—	×	×	×	×	×
50	平塚市役所	—	—	—	—	×	×	×	×	×	×
51	平塚市松原歩道橋	※	—	—	—	—	—	×	×	×	×
52	小田原市役所	—	—	△	△	△	×	×	△	×	×
53	小田原市民会館	※	—	—	—	—	×	×	△	×	×
54	南足柄市役所	—	—	—	—	—	×	×	△	△	×
55	秦野市役所	—	—	—	—	—	×	×	×	×	×

No	年度		S 57	S 58	S 59	S 60	S 61	S 62	S 63	H元	H 2	H 3
	測定局名											
56	秦野市本町	※	-	-	-	-	-	-	×	×	×	×
57	伊勢原市役所		-	-	-	-	-	-	×	×	×	×
58	厚木市役所		-	-	-	-	×	×	×	×	×	×
59	厚木市中央通歩道橋	※	-	-	-	-	-	-	×	×	×	×
60	大和市役所		-	-	-	-	-	-	×	×	×	×
61	大和市深見台交差点	※	-	-	-	-	-	-	-	×	×	×
62	海老名市役所		-	-	-	-	-	-	-	-	×	×
63	座間市役所		-	-	-	-	-	×	×	×	×	×
64	相模原市役所		-	-	-	-	-	-	×	×	×	×
65	相模原市相模台		-	-	-	-	-	-	-	×	×	×
66	相模原市橋本		-	-	-	-	-	-	-	-	×	×
67	相模原市上溝	※	-	-	-	-	-	-	×	×	×	×
68	相模原市淵野辺	※	-	-	-	-	-	-	-	-	-	×
69	愛川町角田		-	-	-	-	-	-	×	△	×	×
70	津久井町中野		-	-	-	-	-	-	×	△	×	×

注) 表中の◎印は、長期的評価及び短期的評価ともに環境基準に適合していることを示し、△印は、長期的評価は適合しているが、短期的評価が不適合を示す。なお、×印は長期的評価及び短期的評価ともに不適合を示す。

(5) 一酸化炭素 (CO)

No	年度 測定局名	年度										
		S 57	S 58	S 59	S 60	S 61	S 62	S 63	H 元	H 2	H 3	
1	川崎市公害監視C	◎	◎	◎	◎	◎	◎	◎	◎	◎	◎	◎
2	田島保健所	◎	◎	◎	◎	◎	◎	◎	◎	◎	◎	◎
3	川崎市庁舎前 ※	◎	◎	◎	◎	◎	◎	◎	◎	◎	◎	◎
4	川崎区新川通り ※	◎	◎	◎	◎	◎	◎	◎	◎	◎	◎	◎
5	川崎区池上新田公園 ※	◎	◎	◎	◎	◎	◎	◎	◎	◎	◎	◎
6	幸区遠藤町交差点 ※	◎	◎	◎	◎	◎	◎	◎	◎	◎	◎	◎
7	中原区木月 ※	◎	◎	◎	◎	◎	◎	◎	◎	◎	◎	◎
8	高津区役所	◎	◎	◎	◎	◎	◎	◎	◎	◎	◎	◎
9	高津区二子 ※	—	—	—	—	◎	◎	◎	◎	◎	◎	◎
10	宮前区馬絹交差点 ※	◎	◎	◎	◎	◎	◎	◎	◎	◎	◎	◎
11	多摩区役所前 ※	◎	◎	◎	◎	◎	◎	◎	◎	◎	◎	◎
12	麻生区柿生 ※	◎	◎	◎	◎	◎	◎	◎	◎	◎	◎	◎
13	鶴見区下末吉小学校 ※	◎	◎	◎	◎	◎	◎	◎	◎	◎	◎	◎
14	西区浅間下交差点 ※	◎	◎	◎	◎	◎	◎	◎	◎	◎	◎	◎
15	神奈川県庁	◎	◎	◎	◎	◎	◎	◎	◎	◎	◎	◎
16	港南中学校 ※	◎	◎	◎	◎	◎	◎	◎	◎	◎	◎	◎
17	磯子警察署前 ※	◎	◎	◎	◎	◎	◎	◎	◎	◎	◎	◎
18	戸塚区矢沢交差点 ※	◎	◎	◎	◎	◎	◎	◎	◎	◎	◎	◎
19	旭区都岡小学校 ※	◎	◎	◎	◎	◎	◎	◎	◎	◎	◎	◎
20	緑区青葉台 ※	◎	◎	◎	◎	◎	◎	◎	◎	◎	◎	◎
21	緑区環境北部工場前 ※	—	—	—	—	—	—	◎	◎	—	—	—
22	横須賀市役所	◎	◎	◎	◎	◎	◎	◎	◎	◎	◎	◎
23	横須賀市追浜行政C	◎	◎	◎	◎	◎	◎	◎	◎	◎	◎	◎
24	横須賀市久里浜行政C	◎	◎	◎	◎	◎	◎	◎	◎	◎	◎	◎
25	横須賀市西部行政C	◎	◎	◎	◎	◎	◎	◎	◎	◎	◎	◎
26	横須賀市衣笠行政C	—	—	—	—	—	◎	◎	◎	◎	◎	◎
27	三浦市役所	◎	◎	◎	◎	◎	◎	◎	◎	◎	◎	◎
28	逗子市役所	—	—	—	◎	◎	◎	◎	◎	◎	◎	◎
29	逗子駅前公園 ※	◎	◎	◎	◎	◎	◎	◎	◎	◎	◎	◎
30	鎌倉市役所	◎	◎	◎	◎	—	◎	◎	◎	◎	◎	◎
31	鎌倉市滑川 ※	—	—	—	—	—	—	—	—	◎	◎	◎
32	藤沢市役所	◎	◎	◎	◎	◎	◎	◎	◎	◎	◎	◎
33	藤沢市湘南台	—	—	—	—	—	—	—	—	◎	◎	◎
34	藤沢橋 ※	◎	◎	◎	◎	◎	◎	◎	◎	◎	◎	◎
35	茅ヶ崎市役所	◎	◎	◎	◎	◎	◎	◎	◎	◎	◎	◎
36	茅ヶ崎新栄 ※	◎	◎	◎	◎	◎	◎	◎	◎	◎	◎	◎
37	平塚市役所	◎	◎	◎	◎	◎	◎	◎	◎	◎	◎	◎
38	平塚市松原歩道橋 ※	◎	◎	◎	◎	◎	◎	◎	◎	◎	◎	◎
39	小田原市役所	◎	◎	◎	◎	◎	◎	◎	◎	◎	◎	◎
40	小田原市民会館 ※	◎	◎	◎	◎	◎	◎	◎	◎	◎	◎	◎
41	南足柄市役所	◎	◎	◎	◎	◎	◎	◎	◎	◎	◎	◎
42	秦野市役所	◎	◎	◎	◎	◎	◎	◎	◎	◎	◎	◎
43	秦野市本町 ※	◎	◎	◎	◎	◎	◎	◎	◎	◎	◎	◎
44	伊勢原市役所	◎	◎	◎	◎	◎	◎	◎	◎	◎	◎	◎
45	厚木市役所	◎	◎	◎	◎	◎	◎	◎	◎	◎	◎	◎
46	厚木市中央通歩道橋 ※	◎	◎	◎	◎	◎	◎	◎	◎	◎	◎	◎
47	大和市役所	◎	◎	◎	◎	◎	◎	◎	◎	◎	◎	◎
48	大和市深見台交差点 ※	—	—	—	—	—	—	◎	◎	◎	◎	◎
49	座間市役所	◎	◎	◎	◎	◎	◎	◎	◎	◎	◎	◎
50	相模原市役所	◎	◎	◎	◎	◎	◎	◎	◎	◎	◎	◎
51	相模原市上溝 ※	—	—	—	—	—	—	◎	◎	◎	◎	◎
52	相模原市淵野辺十字路 ※	◎	◎	◎	◎	◎	◎	◎	◎	◎	◎	◎
53	愛川町角田	◎	◎	◎	◎	◎	◎	◎	◎	◎	◎	◎
54	津久井町中野	◎	◎	◎	◎	◎	◎	◎	◎	◎	◎	◎

注) 表中の◎印は、長期的評価及び短期的評価ともに環境基準に適合していることを示し、△印は、長期的評価は適合しているが、短期的評価が不適合を示す。