

令和5年度

事業概要

パスポートセンター

目 次

用語の説明	2
1 沿革	3
2 組織・施設・事業	
(1) 組織	5
(2) 事業	6
(3) 窓口一覧	6
(4) 施設	6
3 申請件数	
(1) 令和4年度申請件数	7
(2) 年度別・月別申請件数	7
(3) 申請窓口別申請件数	8
(4) 出張窓口別申請件数	10
(5) 申請窓口別の平均及び最高申請件数	10
(6) 曜日別申請件数	11
(7) 年度別申請件数の推移	12
4 交付件数	
(1) 令和4年度交付件数	13
(2) 年度別・月別交付件数	13
(3) 交付窓口別交付件数	14
(4) 交付窓口別の平均及び最高交付件数	16
(5) 曜日別交付件数	16
(6) 延長交付件数	17
(7) 年度別交付件数の推移	18
5 旅券発行件数	
(1) 令和4年度旅券発行件数	20
(2) 県内有効旅券所有者の推移	21
(3) 年齢別発行件数	21
6 令和4年度神奈川県地域別旅券申請件数	22
7 都道府県別旅券発行件数	24
8 渡航関連主要事項（年表）	25

用語の説明

旅券発給業務	パスポートの申請受付から交付までの業務全体をいう。
一般旅券	旅券（パスポート）には「一般」、「公用」、「外交」がある。都道府県が発給事務を受託しているのは一般旅券である。
数次往復用新規	有効期間が5年又は10年の旅券をいう。平成2年3月までであった1往復のみの旅券（一往復用旅券）と区別するため「数次」とした。
限定数次往復用新規	対立国への渡航、「刑罰等関係」該当者など、渡航地域等を限定して発給する旅券。
申請件数	パスポートの発給申請を受け付けた件数をいう。新規申請と増補申請を同時に行う場合は各1件として計上している。申請日を基準として集計している。
交付件数	パスポートを本人に交付した件数をいう。交付日を基準として集計している。
発行件数	旅券作成のため旅券番号を付加した件数をいう。記載事項の訂正や査証欄の増補など新たに旅券番号を付さないものは計上していない。旅券作成システムで旅券番号を付加した日を基準として集計している。
記載事項変更	氏名、本籍地等の変更に伴い記載事項を変更し、有効期限が返納旅券と同じ旅券を発給すること。平成26年3月20日から制度開始。
査証欄増補	査証（ビザ）頁を追加すること。
渡航先追加	限定数次往復用の旅券に渡航先を追加すること。
紛失届	有効中の旅券を紛失・盗難・焼失した場合に提出する「紛失一般旅券等届出書」。
緊急発給	海外での親族の事故等により緊急に渡航を要する場合など、人道的な見地から申請後直ちに行う旅券発給。
延長交付	本所（横浜）では、火・水曜日に19時00分まで交付を行っている。 川崎支所と県央支所では、火・水曜日に18時30分まで交付を行っている。
延長申請	本所（横浜）のみ、火・水曜日に19時00分まで申請を受け付けている。
出張所	神奈川県パスポートセンターの窓口のうち、常設であるが「旅券作成」を行わない窓口。現在は小田原の1箇所のみ。
出張窓口	神奈川県パスポートセンターの窓口のうち、職員が週1回出張し開設する窓口。申請受付のみを行う。横須賀、平塚の2箇所。
移譲市町村	パスポート発給業務の一部を県から移譲している市町村。 平成24年7月2日に2市1町（藤沢市、茅ヶ崎市、寒川町）への移譲により、湘南パスポートセンターが開設。 平成25年3月15日に相模原市への移譲により、相模大野パスポートセンターが開設、同年6月3日に橋本パスポートセンターが開設。 令和元年10月31日に横浜市への移譲により、センター南パスポートセンターが開設するとともに、本所（横浜）の横浜市との共同運用開始。

1 沿革

- 昭和20. 9 知事官房渉外係を設置
- 〃 10. 28 〃 渉外課となる。
21. 7 内務部渉外第一課となる。
31. 10 企画渉外部渉外課となる。(旅券係設置)
- 44. 7. 16 旅券事務所を出先機関として設置**
45. 2. 2 日経横浜ビル3階へ移転
- 〃 3. 16 旅券事務の機械化開始(外務省から神奈川県へ片道データ伝送開始)
48. 3. 5 日経横浜ビル2階も借用(2、3階 343㎡)
- 〃 11. 1 往復データ伝送開始
- 〃 〃 〃 旅券の作成業務外部委託実施
51. 5. 4 旅券事務所を産業貿易センタービル2階へ移転(663㎡)
- 〃 7. 1 渉外部国際交流課の出先機関となる。
53. 4. 1 神奈川県財務規則第2条第1項第5号に規定する「各所」となる。
(予算執行権を委任される)
61. 4. 1 事務所拡張(757.4㎡)
- 〃 10. 1 事務所拡張(800.2㎡)
- 62. 4. 20 旅券事務所県央支所開所(厚木市中町1-5-10 ガーデンシティビル7階)**
- 平成元. 6. 1 収入証紙に関する条例の一部改正(一般旅券の手数料)施行
- 〃 9. 9 第2・第4土曜日閉庁実施
3. 5. 1 産業貿易センタービル6階借用(81.5㎡)
4. 2. 1 県央支所暫定拡張(98.0㎡)
- 〃 10. 12 県央支所の拡張(398.9㎡)
- 〃 10. 31 土曜日完全閉庁の実施
- 〃 11. 1 機械読取旅券(MRP)作成機の稼働開始
- 〃 〃 〃 昼休み窓口開庁
- 5. 4. 1 神奈川県旅券事務所から神奈川県パスポートセンターへ名称変更**
6. 3. 5 パスポートセンター事務所拡張(1,153.9㎡)
8. 8 行列による順番待ち解消のため発券機(整理券)を導入
9. 5. 6 旅券交付時間延長(2時間)の実施(毎週火・水曜日)
- 10. 7. 1 県内5箇所(川崎、横須賀、小田原、平塚、相模原)の県の合同庁舎に出張窓口を開設(週1回申請受付)**
11. 4. 1 産業貿易センタービル7階借用(81.5㎡)(6階から7階へ移動)
- 〃 6. 1 県民部国際課の出先機関となる。
- 12. 4. 3 パスポートセンター川崎支所開所(川崎出張窓口はH12. 3. 31で廃止)
(川崎市幸区堀川町580 ソリッドスクエア東館2階)**
14. 6. 2 日曜交付の実施

15. 4. 1 住民基本台帳ネットワークシステムの利用開始
- 17. 4. 1 パスポートセンター小田原出張所開所（小田原出張窓口はH17. 3. 31で廃止）**
（小田原市荻窪350-1 県小田原合同庁舎1階）
- 〃 〃 〃 本所内に電話案内センターを開設。電話案内業務の外部委託実施
- 〃 〃 〃 職員の勤務時間の変更に伴い受付時間を15分延長（週2回の交付時間の延長を除く）
18. 4. 1 産業貿易センタービル7階の会議室の借用を取り止めて地下2階倉庫を借用
(81.74m²)
- 〃 9. 1 旅券の交付日と発行日を一致させる取扱い開始
- 〃 9. 8 横浜市の住基ネットへの全員参加表明に伴い、非通知申出者の本人確認情報の県への送信が完了し、全ての横浜市民が住基ネットを利用できるようになった。
19. 4. 1 交付業務委託開始（本所）
20. 4. 1 交付業務委託開始（川崎支所・県央支所）
21. 4. 1 申請業務委託開始（本所）
22. 4. 1 本所のみ申請時間延長（火・水のみ2時間15分延長）
- 〃 〃 〃 本所のみ交付時間延長（火・水のみ30分延長）
- 〃 〃 〃 申請業務委託開始（川崎支所）
23. 4. 1 申請業務委託開始（県央支所）
- 24. 7. 2 旅券発給業務の権限移譲により湘南パスポートセンター開設**
- 25. 3. 15 〃 相模大野パスポートセンター開設**
- 〃 6. 3 〃 橋本パスポートセンター開設**
26. 4. 1 一般申請受付審査・交付・電話案内業務委託の長期継続契約（3年間）を開始
〔平成25年10月29日付け「長期継続契約を締結することができる契約」を定める条例施行規則〕の改正による。
30. 4. 1 国際文化観光局国際課の出先機関となる。
- 〃 6. 4 県内でのダウンロード申請書の試験運用実施（～6.29）
- 令和元. 10. 31 旅券発給業務の権限移譲により横浜市センター南パスポートセンター開設**
パスポートセンター本所（横浜）の横浜市との共同運用開始
2. 2 ～ 世界的な新型コロナウイルス感染症の拡大により、旅券申請数が減少する。
- 〃. 4. 14 新型コロナウイルス感染症に係る緊急事態宣言発令を踏まえ、延長受付及び出張窓口（県横須賀、平塚合同庁舎内）を休止する。
- ～7. 13
3. 8. 24 新型コロナウイルス感染症に係る緊急事態宣言発令を踏まえ、延長受付及び出張窓口（県横須賀、平塚合同庁舎内）を休止する。
- ～9. 30
5. 3. 27 県内（出張窓口を除く）でのオンライン申請（有効期間1年未満で記載事項変更がない場合又は査証欄の余白が3ページ以下の場合）の受付開始

2 組織・施設・事業（令和5年6月1日現在）

(1) 組織

国際文化観光局長（兼）拉致問題担当局長

国際課長 ——— パスポートセンター所長(1)

副 所 長(1)

(本 所)

(川崎支所)

(県央支所)

(小田原出張所)

(兼)支所長(1)

支所長(1)

(兼)出張所長(1)

管理課長
(副所長兼務)

パスポート課長(1)

課長補佐(1)

次長(1)

主幹(1)

(兼)

管理担当職員(4)

発給担当職員(7)

発給担当職員(4)

発給担当職員(5)

発給担当職員(6)

[併]

発給担当職員(3)

非常勤職員(1)

非常勤職員(10)

非常勤職員(9)

非常勤職員(8)

非常勤職員(3)

(兼)

非常勤職員(10)

職員数 ※ ()内は兼務職員数、[]内は併任職員数 (いずれも内数)

区 分	令和3年度					令和4年度					令和5年度					
	本所	川崎支所	県央支所	小田原出張所	計	本所	川崎支所	県央支所	小田原出張所	計	本所	川崎支所	県央支所	小田原出張所	計	
職 員	常勤	14 [3]	4 (1)	4	4 (4)	37 (8) [3]	15 [3]	4 (1)	3	5 (5)	38 (8) [3]	16 [3]	3 (1)	5	5 (5)	
	再任用	3	2	2	3 (3)		2	2	4	2 (2)		2	3	2	1 (1)	1 (1)
	臨任			1			1								1 (1)	
非常勤職員	22 (10)	9	7	3	41 (10)	21 (10)	9	7	3	40 (10)	21 (10)	9	8	3	41 (10)	
計	39 (10) [3]	15 (1)	14	10 (7)	78 (18) [3]	39 (10) [3]	15 (1)	14	10 (7)	78 (18) [3]	39 (10) [3]	15 (1)	15	10 (7)	79 (18) [3]	

(注) 1 臨任については欠員代替。

2 川崎支所長は、政策局政策部情報公開広聴課川崎県民センター担当課長の兼務。

3 小田原出張所の常勤、再任用及び臨任職員は、県西地域県政総合センター県民課職員の兼務。

4 本所の併任及び兼務職員は、横浜市パスポートセンター職員。

(2) 事業

パスポートの申請受付、作成、交付及びパスポート取得等に関する相談、並びに海外渡航情報等の各種情報提供などを行っている。

(3) 窓口一覧

窓口名	所在地	申請受付日時	交付日時
本所	横浜市中区山下町2	月、木、金 9:00～16:45 火、水 9:00～19:00	日、月、木、金 9:00～16:45 火、水 9:00～19:00
川崎支所	川崎市幸区堀川町580	月～金 9:00～16:45	日、月、木、金 9:00～16:45 火、水 9:00～18:30
県央支所	厚木市中町1-5-10		
小田原出張所	県小田原合同庁舎内	月～金 9:00～12:00 13:00～16:45	月～金 9:00～12:00 13:00～16:45
横須賀出張窓口	県横須賀合同庁舎内	火 10:00～12:00	交付は行っていない
平塚出張窓口	県平塚合同庁舎内	木 13:00～16:15	

(4) 施設

区分	面積 (㎡)	所在地・入居年月日
本所	1,198.1	横浜市中区山下町2番地 産業貿易センタービル2階 昭和51年5月4日
川崎支所	420.0	川崎市幸区堀川町580番地 ソリッドスクエア東館2階 平成12年4月1日 (平成12年4月3日開所)
県央支所	398.9	厚木市中町1丁目5番10号 イオン厚木店7階 昭和62年4月1日 (昭和62年4月20日開所)
小田原出張所	48.9	小田原市荻窪350番地の1 小田原合同庁舎1階 平成17年4月1日

※面積は小数点第2位以下を四捨五入したもの。

3 申請件数

(1) 令和4年度申請件数

令和2年1月に発生した新型コロナウイルス感染症拡大の影響により大幅減少が続いていたが、渡航時の防疫規制緩和が進み、令和4年の12月以降は回復傾向にある。

(単位:件)

区分 年度	数次往復用 新規	限 定 数次往復用 新規	記載事項変更 (残存有効期間同一)	渡航先 追加	査証欄 増補	計
3年度	62,612	23	2,113	0	272	65,020
4年度	191,396	68	5,206 (206)	1	526	197,197
	内訳 5年 54,571 10年 136,825		144(4) 5,062(202)			
前年比	305.7%	295.7%	246.4%	-	193.4%	303.3%

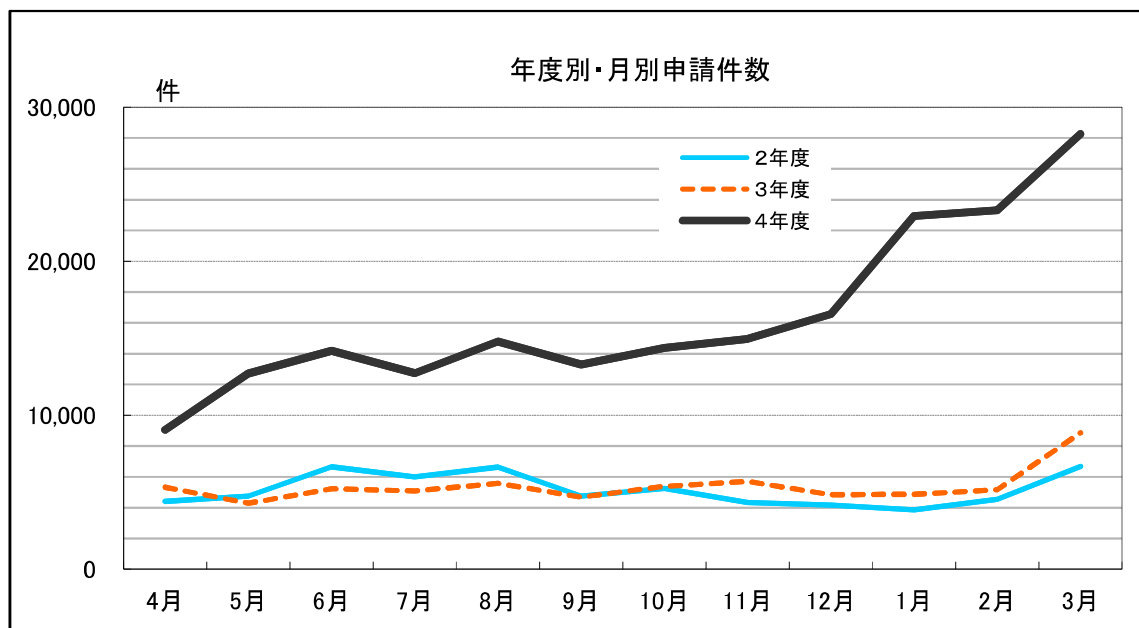
(注) 4年度の紛失届受理件数は1,722件

(注) オンライン申請件数444件(新規10年376件 新規5年68件)を含む

(注) 記載事項変更は令和5年3月27日廃止となり、代わりに残存有効期間同一となったため、残存有効同一申請分を()内に内数として示した

(2) 年度別・月別申請件数

新型コロナウイルス感染症拡大の影響で、令和2年度、3年度ともに低水準で推移していたが、令和4年度は、諸外国の渡航者受入れの規制緩和が進むにつれて増加し、12月以降以降はその動きが加速するなど、申請件数は回復傾向にある。



(3) 申請窓口別申請件数

(単位:件)

年度		2年度		3年度		4年度	
月	窓口	月計	前年同月比	月計	前年同月比	月計	前年同月比
4月	本所	1,502	10.4%	2,001	133.2%	3,457	172.8%
	川崎	862	11.1%	1,121	130.0%	1,921	171.4%
	県央	594	13.3%	631	106.2%	1,010	160.1%
	小田原	110	11.0%	104	94.5%	190	182.7%
	出張窓口	77	6.3%	196	254.5%	261	133.2%
	センター南	664	-	636	95.8%	1,105	173.7%
	湘南	349	14.4%	359	102.9%	682	190.0%
	相模大野	145	17.7%	132	91.0%	204	154.5%
	橋本	117	12.0%	138	117.9%	234	169.6%
計	4,420	13.3%	5,318	120.3%	9,064	170.4%	
5月	本所	1,720	10.8%	1,580	91.9%	4,686	296.6%
	川崎	986	11.4%	904	91.7%	2,705	299.2%
	県央	610	13.2%	515	84.4%	1,425	276.7%
	小田原	142	13.9%	67	47.2%	264	394.0%
	出張窓口	0	-	161	-	393	244.1%
	センター南	666	-	498	74.8%	1,631	327.5%
	湘南	326	12.3%	302	92.6%	937	310.3%
	相模大野	138	13.3%	144	104.3%	311	216.0%
	橋本	161	15.2%	122	75.8%	358	293.4%
計	4,749	13.1%	4,293	90.4%	12,710	296.1%	
6月	本所	2,462	15.0%	1,931	78.4%	5,439	281.7%
	川崎	1,448	16.1%	1,113	76.9%	2,905	261.0%
	県央	769	16.5%	527	68.5%	1,571	298.1%
	小田原	198	19.4%	106	53.5%	303	285.8%
	出張窓口	0	-	209	-	421	201.4%
	センター南	951	-	696	73.2%	1,797	258.2%
	湘南	441	16.0%	341	77.3%	997	292.4%
	相模大野	201	19.3%	173	86.1%	374	216.2%
	橋本	179	15.7%	139	77.7%	382	274.8%
計	6,649	17.8%	5,235	78.7%	14,189	271.0%	
7月	本所	2,214	12.0%	1,914	86.4%	4,835	252.6%
	川崎	1,263	12.3%	1,072	84.9%	2,741	255.7%
	県央	673	13.1%	572	85.0%	1,392	243.4%
	小田原	142	13.1%	123	86.6%	244	198.4%
	出張窓口	172	11.5%	171	99.4%	354	207.0%
	センター南	795	-	610	76.7%	1,515	248.4%
	湘南	421	13.3%	365	86.7%	1,007	275.9%
	相模大野	143	11.9%	140	97.9%	305	217.9%
	橋本	170	12.6%	123	72.4%	348	282.9%
計	5,993	14.2%	5,090	84.9%	12,741	250.3%	
8月	本所	2,347	15.2%	2,082	88.7%	5,672	272.4%
	川崎	1,423	16.0%	1,156	81.2%	3,270	282.9%
	県央	712	15.5%	627	88.1%	1,591	253.7%
	小田原	183	19.5%	129	70.5%	293	227.1%
	出張窓口	227	18.0%	172	75.8%	330	191.9%
	センター南	844	-	694	82.2%	1,812	261.1%
	湘南	517	19.4%	371	71.8%	1,096	295.4%
	相模大野	188	17.0%	165	87.8%	351	212.7%
	橋本	192	15.9%	188	97.9%	366	194.7%
計	6,633	18.4%	5,584	84.2%	14,781	264.7%	
9月	本所	1,639	13.4%	1,842	112.4%	4,909	266.5%
	川崎	1,041	15.4%	979	94.0%	2,914	297.7%
	県央	548	15.2%	550	100.4%	1,467	266.7%
	小田原	103	13.5%	115	111.7%	262	227.8%
	出張窓口	182	20.8%	0	-	379	-
	センター南	639	-	630	98.6%	1,637	259.8%
	湘南	307	14.4%	336	109.4%	1,008	300.0%
	相模大野	149	19.6%	106	71.1%	334	315.1%
	橋本	131	14.1%	124	94.7%	388	312.9%
計	4,739	16.9%	4,682	98.8%	13,298	284.0%	
10月	本所	1,868	15.7%	1,990	106.5%	5,341	268.4%
	川崎	1,152	16.7%	1,172	101.7%	3,152	268.9%
	県央	567	14.7%	605	106.7%	1,663	274.9%
	小田原	131	16.9%	119	90.8%	336	282.4%
	出張窓口	166	17.8%	224	134.9%	408	182.1%
	センター南	659	188.3%	624	94.7%	1,650	264.4%
	湘南	394	19.7%	389	98.7%	1,063	273.3%
	相模大野	153	19.6%	109	71.2%	358	328.4%
	橋本	153	16.4%	146	95.4%	404	276.7%
計	5,243	18.5%	5,378	102.6%	14,375	267.3%	

(単位:件)

年度		2年度		3年度		4年度	
月	窓口	月計	前年同月比	月計	前年同月比	月計	前年同月比
11月	本 所	1,560	15.8%	2,158	138.3%	5,634	261.1%
	川 崎	913	14.4%	1,150	126.0%	3,188	277.2%
	県 央	500	14.3%	629	125.8%	1,658	263.6%
	小 田 原	103	13.9%	130	126.2%	360	276.9%
	出張窓口	125	12.8%	207	165.6%	463	223.7%
	センター南	577	14.5%	663	114.9%	1,738	262.1%
	湘 南	300	14.7%	410	136.7%	1,113	271.5%
	相模大野	119	14.6%	161	135.3%	406	252.2%
	橋 本	137	14.4%	192	140.1%	412	214.6%
計	4,334	14.8%	5,700	131.5%	14,972	262.7%	
12月	本 所	1,474	13.8%	1,791	121.5%	6,242	348.5%
	川 崎	933	13.4%	980	105.0%	3,578	365.1%
	県 央	455	11.0%	584	128.4%	1,836	314.4%
	小 田 原	103	11.4%	126	122.3%	355	281.7%
	出張窓口	136	12.7%	161	118.4%	440	273.3%
	センター南	534	13.5%	592	110.9%	1,998	337.5%
	湘 南	302	12.8%	334	110.6%	1,250	374.3%
	相模大野	119	12.5%	151	126.9%	410	271.5%
	橋 本	119	10.6%	132	110.9%	441	334.1%
計	4,175	13.0%	4,851	116.2%	16,550	341.2%	
1月	本 所	1,339	10.2%	1,739	129.9%	8,313	478.0%
	川 崎	872	10.2%	1,032	118.3%	4,830	468.0%
	県 央	448	8.9%	532	118.8%	2,626	493.6%
	小 田 原	92	8.0%	115	125.0%	548	476.5%
	出張窓口	139	9.4%	175	125.9%	688	393.1%
	センター南	496	10.2%	620	125.0%	2,878	464.2%
	湘 南	265	8.7%	372	140.4%	1,758	472.6%
	相模大野	105	9.5%	114	108.6%	632	554.4%
	橋 本	94	6.8%	160	170.2%	661	413.1%
計	3,850	9.7%	4,859	126.2%	22,934	472.0%	
2月	本 所	1,686	18.3%	1,880	111.5%	8,742	465.0%
	川 崎	1,084	18.0%	1,058	97.6%	4,993	471.9%
	県 央	485	14.0%	550	113.4%	2,557	464.9%
	小 田 原	112	15.7%	130	116.1%	514	395.4%
	出張窓口	145	15.9%	200	137.9%	623	311.5%
	センター南	516	15.1%	690	133.7%	2,864	415.1%
	湘 南	293	14.2%	357	121.8%	1,769	495.5%
	相模大野	108	15.1%	152	140.7%	569	374.3%
	橋 本	123	14.5%	155	126.0%	679	438.1%
計	4,552	16.6%	5,172	113.6%	23,310	450.7%	
3月	本 所	2,540	46.3%	3,322	130.8%	10,563	318.0%
	川 崎	1,366	38.4%	1,836	134.4%	6,237	339.7%
	県 央	696	32.4%	1,059	152.2%	2,928	276.5%
	小 田 原	155	28.5%	193	124.5%	631	326.9%
	出張窓口	314	45.6%	301	95.9%	776	257.8%
	センター南	783	35.6%	1,076	137.4%	3,483	323.7%
	湘 南	493	41.0%	611	123.9%	2,107	344.8%
	相模大野	162	33.5%	205	126.5%	700	341.5%
	橋 本	170	33.3%	255	150.0%	848	332.5%
計	6,679	39.7%	8,858	132.6%	28,273	319.2%	
計	本 所	22,351	14.6%	24,230	108.4%	73,833	304.7%
	川 崎	13,343	14.9%	13,573	101.7%	42,434	312.6%
	県 央	7,057	14.3%	7,381	104.6%	21,724	294.3%
	小 田 原	1,574	14.8%	1,457	92.6%	4,300	295.1%
	出張窓口	1,683	12.5%	2,177	129.4%	5,536	254.3%
	センター南	8,124	43.3%	8,029	98.8%	24,108	300.3%
	湘 南	4,408	15.5%	4,547	103.2%	14,787	325.2%
	相模大野	1,730	16.0%	1,752	101.3%	4,954	282.8%
	橋 本	1,746	14.1%	1,874	107.3%	5,521	294.6%
計	62,016	16.0%	65,020	104.8%	197,197	303.3%	

(注) 「センター南」「湘南」「相模大野」「橋本」は、権限移譲を受けた市町が開設したパスポートセンター。
「湘南」は、2市1町(藤沢市、茅ヶ崎市、寒川町)がH24. 7. 2に開設した湘南パスポートセンター。
「相模大野」は、相模原市がH25. 3. 15に開設した相模大野パスポートセンター。
「橋本」は、相模原市がH25. 6. 3に開設した橋本パスポートセンター。
「センター南」は、横浜市がR元. 10. 31に開設したセンター南パスポートセンター。

(4) 出張窓口別申請件数

県全体の申請件数の増加に伴い、令和4年度の出張窓口の申請件数も増加した。

(単位:件)

年度	場所	横須賀	平塚	計
2年度		1,228	455	1,683
3年度		1,568	609	2,177
4年度		3,821	1,715	5,536

(5) 申請窓口別の平均及び最高申請件数

例年ゴールデンウィークや夏休み、年末年始休み、春休みを利用した申請が多く、令和4年度も同様の傾向が見られた。

(単位:件)

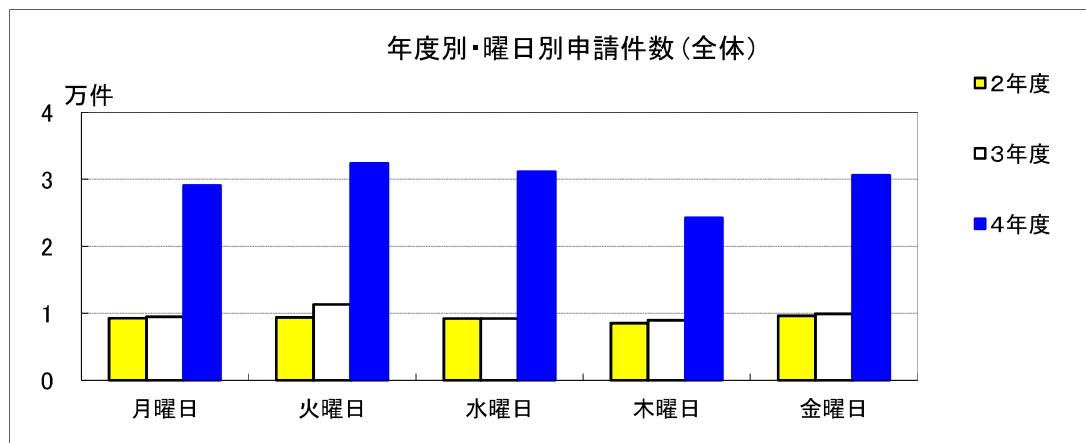
年度	場所		本所	川崎	県央	小田原	出張窓口	計
	区分							
2年度	件数		22,351	13,343	7,057	1,574	1,683	46,008
	日数		243	243	243	243	71	
	一日平均		92	55	29	6	24	
	最高		230	118	69	20	61	
	(月日)		(8/11)	(12/28)	(12/28)	(8/3)	(3/2)	
3年度	件数		24,230	13,573	7,381	1,457	2,177	48,818
	日数		246	246	246	246	88	
	一日平均		98	55	30	6	25	
	最高		234	128	70	18	55	
	(月日)		(4/30)	(4/30)	(3/28)	(1/5)	(10/5)	
4年度	件数		73,636	42,338	21,682	4,294	5,536	147,486
	日数		245	245	245	245	98	
	一日平均		301	173	88	18	56	
	最高		714	470	255	66	165	
	(月日)		(1/4)	(3/20)	(1/4)	(3/20)	(3/28)	

(注) 移譲市町村分を除いた件数。

(注) オンライン申請は含まない。

(6) 曜日別申請件数

本所において、火曜日と水曜日は申請受付時間を19時まで延長しており、申請件数は多い傾向になる。



(単位: 件)

年度 \ 曜日	月曜日	火曜日	水曜日	木曜日	金曜日	閉庁日	計
2年度	9,253	9,401	9,216	8,535	9,603	0	46,008
3年度	9,480	11,330	9,189	8,941	9,878	0	48,818
4年度	29,096	32,389	31,158	24,236	30,602	5	147,486

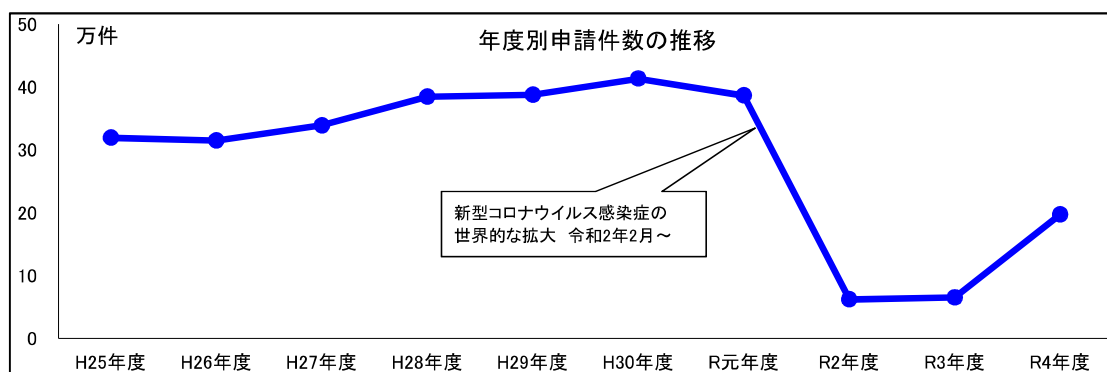
(注) 閉庁日は緊急発給のみ。

(注) 移譲市町分を除いた件数。

(注) オンライン申請は含まない。

(7) 年度別申請件数の推移

平成27年度から平成30年度まで増加傾向にあったが、令和元年度に新型コロナウイルス感染症感染拡大に伴い減少に転じ、令和2年度、3年度は低迷した。令和4年度は、諸外国の渡航者受入れの規制緩和が進むにつれて増加し、申請件数は回復傾向にある。



(単位: 件)

区分	年度	H25年度	H26年度	H27年度	H28年度	H29年度	H30年度	R元年度	R2年度	R3年度	R4年度
本所		138,168	136,328	149,030	168,810	170,478	180,655	153,035	22,351	24,230	73,833
	対前年度増減数	-21,442	-1,840	12,702	19,780	1,668	10,177	-27,620	-130,684	1,879	49,603
	対前年度比	86.6%	98.7%	109.3%	113.3%	101.0%	106.0%	84.7%	14.6%	108.4%	304.7%
	構成比	43.3%	43.3%	44.0%	43.9%	44.0%	43.7%	39.6%	36.0%	37.3%	37.4%
川崎		73,007	74,077	77,980	88,608	90,986	97,652	89,675	13,343	13,573	42,434
	対前年度増減数	-9,825	1,070	3,903	10,628	2,378	6,666	-7,977	-76,332	230	28,861
	対前年度比	88.1%	101.5%	105.3%	113.6%	102.7%	107.3%	91.8%	14.9%	101.7%	312.6%
	構成比	22.9%	23.5%	23.0%	23.0%	23.5%	23.6%	23.2%	21.5%	20.9%	21.5%
県央		45,238	43,579	46,495	52,737	51,733	55,134	49,260	7,057	7,381	21,724
	対前年度増減数	-20,471	-1,659	2,916	6,242	-1,004	3,401	-5,874	-42,203	324	14,343
	対前年度比	68.8%	96.3%	106.7%	113.4%	98.1%	106.6%	89.3%	14.3%	104.6%	294.3%
	構成比	14.2%	13.8%	13.7%	13.7%	13.3%	13.3%	12.7%	11.4%	11.4%	11.0%
小田原		9,253	9,062	9,703	10,981	10,693	11,624	10,654	1,574	1,457	4,300
	対前年度増減数	-1,849	-191	641	1,278	-288	931	-970	-9,080	-117	2,843
	対前年度比	83.3%	97.9%	107.1%	113.2%	97.4%	108.7%	91.7%	14.8%	92.6%	295.1%
	構成比	2.9%	2.9%	2.9%	2.9%	2.8%	2.8%	2.8%	2.5%	2.2%	2.2%
出張窓口		11,008	10,746	11,336	13,089	13,383	14,269	13,425	1,683	2,177	5,536
	対前年度増減数	-12,433	-262	590	1,753	294	886	-844	-11,742	494	3,359
	対前年度比	47.0%	97.6%	105.5%	115.5%	102.2%	106.6%	94.1%	12.5%	129.4%	254.3%
	構成比	3.4%	3.4%	3.3%	3.4%	3.5%	3.5%	3.5%	2.7%	3.3%	2.8%
センター南								18,757	8,124	8,029	24,108
	対前年度増減数							-	-10,633	-95	16,079
	対前年度比							-	43.3%	98.8%	300.3%
	構成比							4.9%	13.1%	12.3%	12.2%
湘南		22,332	21,235	23,576	27,247	27,617	29,600	28,489	4,408	4,547	14,787
	対前年度増減数	2,789	-1,097	2,341	3,671	370	1,983	-1,111	-24,081	139	10,240
	対前年度比	114.3%	95.1%	111.0%	115.6%	101.4%	107.2%	96.2%	15.5%	103.2%	325.2%
	構成比	7.0%	6.7%	7.0%	7.1%	7.1%	7.2%	7.4%	7.1%	7.0%	7.5%
相模大野		11,069	9,198	9,951	10,854	10,834	11,418	10,820	1,730	1,752	4,954
	対前年度増減数	9,977	-1,871	753	903	-20	584	-598	-9,090	22	3,202
	対前年度比	1013.6%	83.1%	108.2%	109.1%	99.8%	105.4%	94.8%	16.0%	101.3%	282.8%
	構成比	3.5%	2.9%	2.9%	2.8%	2.8%	2.8%	2.8%	2.8%	2.7%	2.5%
橋本		9,115	10,721	10,909	12,202	11,890	12,893	12,404	1,746	1,874	5,521
	対前年度増減数	-	1,606	188	1,293	-312	1,003	-489	-10,658	128	3,647
	対前年度比	-	117.6%	101.8%	111.9%	97.4%	108.4%	96.2%	14.1%	107.3%	294.6%
	構成比	2.9%	3.4%	3.2%	3.2%	3.1%	3.1%	3.2%	2.8%	2.9%	2.8%
計		319,190	314,946	338,980	384,528	387,614	413,245	386,519	62,016	65,020	197,197
	対前年度増減数	-44,139	-4,244	24,034	45,548	3,086	25,631	-26,726	-324,503	3,004	132,177
	対前年度比	87.9%	98.7%	107.6%	113.4%	100.8%	106.6%	93.5%	16.0%	104.8%	303.3%

4 交付件数

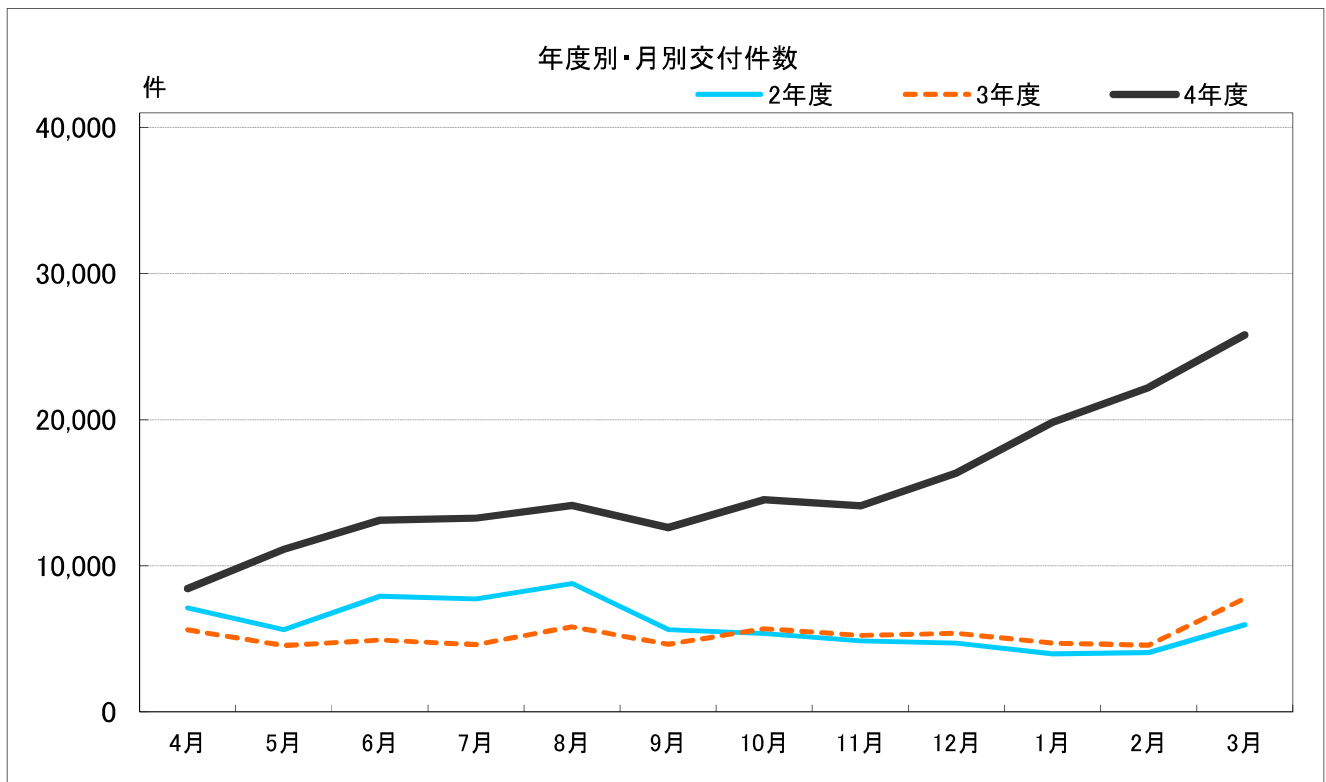
(1) 令和4年度交付件数

(単位:件)

区分 年度	数次往復用 新規	限定数次 往復用 新規	記載事項 変更	渡航先 追加	査証欄 増補	計
3年度	61,121	5	2,145	1	273	63,545
4年度	180,148	18	4,860	1	525	185,552
	内訳 5年 50,640 10年 129,508		内訳 5年 141 10年 4,719			
前年比	294.7%	360.0%	226.6%	100.0%	192.3%	292.0%

(2) 年度別・月別交付件数

令和4年度の交付件数は、12月以降申請件数の回復に伴い増加傾向となった。



(3) 交付窓口別交付件数

(単位:件)

年度		2年度		3年度		4年度	
月	窓口	月 計	前年同月比	月 計	前年同月比	月 計	前年同月比
4月	本 所	2,485	14.7%	2,281	91.8%	3,354	147.0%
	川 崎	1,341	15.4%	1,213	90.5%	1,787	147.3%
	県 央	1,036	18.4%	680	65.6%	1,112	163.5%
	小 田 原	249	26.2%	110	44.2%	158	143.6%
	セ ン タ ー 南	984	—	664	67.5%	1,011	152.3%
	湘 南	549	20.9%	395	71.9%	576	145.8%
	相 模 大 野	218	22.5%	134	61.5%	202	150.7%
	橋 本	264	25.9%	146	55.3%	248	169.9%
	計	7,126	19.4%	5,623	78.9%	8,448	150.2%
5月	本 所	2,255	15.9%	1,800	79.8%	4,354	241.9%
	川 崎	1,244	17.0%	1,003	80.6%	2,447	244.0%
	県 央	705	16.2%	576	81.7%	1,417	246.0%
	小 田 原	124	15.9%	57	46.0%	196	343.9%
	セ ン タ ー 南	681	—	547	80.3%	1,357	248.1%
	湘 南	335	15.2%	316	94.3%	797	252.2%
	相 模 大 野	122	15.3%	128	104.9%	249	194.5%
	橋 本	174	18.8%	123	70.7%	307	249.6%
	計	5,640	18.5%	4,550	80.7%	11,124	244.5%
6月	本 所	2,937	16.1%	2,021	68.8%	5,379	266.2%
	川 崎	1,770	18.1%	1,060	59.9%	2,753	259.7%
	県 央	985	17.7%	577	58.6%	1,525	264.3%
	小 田 原	206	24.1%	75	36.4%	230	306.7%
	セ ン タ ー 南	1,110	—	598	53.9%	1,608	268.9%
	湘 南	441	15.1%	304	68.9%	940	309.2%
	相 模 大 野	241	21.2%	159	66.0%	345	217.0%
	橋 本	226	19.6%	123	54.4%	339	275.6%
	計	7,916	20.0%	4,917	62.1%	13,119	266.8%
7月	本 所	2,907	15.7%	1,859	63.9%	5,166	277.9%
	川 崎	1,620	16.3%	963	59.4%	2,886	299.7%
	県 央	897	16.5%	522	58.2%	1,584	303.4%
	小 田 原	163	17.5%	101	62.0%	204	202.0%
	セ ン タ ー 南	1,125	—	558	49.6%	1,760	315.4%
	湘 南	580	19.8%	337	58.1%	978	290.2%
	相 模 大 野	209	17.5%	151	72.2%	331	219.2%
	橋 本	230	18.6%	122	53.0%	363	297.5%
	計	7,731	19.2%	4,613	59.7%	13,272	287.7%
8月	本 所	3,377	19.8%	2,272	67.3%	5,684	250.2%
	川 崎	1,986	21.4%	1,244	62.6%	3,045	244.8%
	県 央	978	19.2%	725	74.1%	1,643	226.6%
	小 田 原	171	19.2%	128	74.9%	290	226.6%
	セ ン タ ー 南	1,133	—	717	63.3%	1,708	238.2%
	湘 南	701	24.6%	408	58.2%	1,063	260.5%
	相 模 大 野	216	20.7%	166	76.9%	323	194.6%
	橋 本	226	17.8%	169	74.8%	375	221.9%
	計	8,788	23.5%	5,829	66.3%	14,131	242.4%
9月	本 所	2,018	14.5%	1,838	91.1%	4,955	269.6%
	川 崎	1,245	16.0%	937	75.3%	2,868	306.1%
	県 央	689	16.2%	534	77.5%	1,454	272.3%
	小 田 原	118	17.6%	90	76.3%	217	241.1%
	セ ン タ ー 南	798	—	616	77.2%	1,495	242.7%
	湘 南	449	18.8%	342	76.2%	981	286.8%
	相 模 大 野	153	16.8%	134	87.6%	323	241.0%
	橋 本	164	16.5%	134	81.7%	316	235.8%
	計	5,634	18.2%	4,625	82.1%	12,609	272.6%
10月	本 所	2,029	15.5%	2,249	110.8%	5,730	254.8%
	川 崎	1,209	17.3%	1,240	102.6%	3,171	255.7%
	県 央	619	15.7%	714	115.3%	1,821	255.0%
	小 田 原	122	18.0%	135	110.7%	253	187.4%
	セ ン タ ー 南	698	—	695	99.6%	1,675	241.0%
	湘 南	370	18.0%	397	107.3%	1,090	274.6%
	相 模 大 野	159	19.4%	118	74.2%	371	314.4%
	橋 本	166	16.8%	154	92.8%	422	274.0%
	計	5,372	18.8%	5,702	106.1%	14,533	254.9%

(単位:件)

年度		2年度		3年度		4年度	
月	窓口	月 計	前年同月比	月 計	前年同月比	月 計	前年同月比
11月	本 所	1,830	16.8%	2,134	116.6%	5,547	259.9%
	川 崎	1,057	16.3%	1,097	103.8%	3,096	282.2%
	県 央	565	14.5%	608	107.6%	1,770	291.1%
	小 田 原	100	15.3%	104	104.0%	281	270.2%
	セ ン タ ー 南	654	29.7%	625	95.6%	1,617	258.7%
	湘 南	380	19.4%	398	104.7%	1,063	267.1%
	相 模 大 野	150	19.9%	138	92.0%	358	259.4%
	橋 本	136	15.2%	140	102.9%	367	262.1%
	計	4,872	17.6%	5,244	107.6%	14,099	268.9%
12月	本 所	1,782	14.8%	2,102	118.0%	6,494	308.9%
	川 崎	1,054	14.8%	1,121	106.4%	3,580	319.4%
	県 央	580	13.1%	650	112.1%	1,924	296.0%
	小 田 原	101	13.0%	125	123.8%	344	275.2%
	セ ン タ ー 南	615	16.2%	669	108.8%	1,955	292.2%
	湘 南	323	13.9%	382	118.3%	1,190	311.5%
	相 模 大 野	123	13.9%	147	119.5%	427	290.5%
	橋 本	141	12.6%	187	132.6%	460	246.0%
	計	4,719	14.5%	5,383	114.1%	16,374	304.2%
1月	本 所	1,476	11.7%	1,819	123.2%	7,662	421.2%
	川 崎	873	11.0%	999	114.4%	4,343	434.7%
	県 央	486	9.7%	598	123.0%	2,519	421.2%
	小 田 原	89	10.0%	94	105.6%	363	386.2%
	セ ン タ ー 南	504	12.4%	577	114.5%	2,392	414.6%
	湘 南	317	12.0%	353	111.4%	1,479	419.0%
	相 模 大 野	119	12.3%	132	110.9%	488	369.7%
	橋 本	112	9.7%	138	123.2%	576	417.4%
	計	3,976	11.3%	4,710	118.5%	19,822	420.8%
2月	本 所	1,610	15.2%	1,821	113.1%	8,579	471.1%
	川 崎	983	14.4%	957	97.4%	4,819	503.6%
	県 央	446	10.4%	542	121.5%	2,607	481.0%
	小 田 原	83	12.2%	95	114.5%	458	482.1%
	セ ン タ ー 南	501	13.0%	569	113.6%	2,759	484.9%
	湘 南	245	10.4%	323	131.8%	1,773	548.9%
	相 模 大 野	103	11.3%	115	111.7%	588	511.3%
	橋 本	102	9.4%	151	148.0%	629	416.6%
	計	4,073	13.3%	4,573	112.3%	22,212	485.7%
3月	本 所	2,390	33.4%	3,063	128.2%	10,163	331.8%
	川 崎	1,364	31.1%	1,667	122.2%	5,592	335.5%
	県 央	718	24.7%	932	129.8%	2,954	317.0%
	小 田 原	141	24.7%	179	127.0%	536	299.4%
	セ ン タ ー 南	699	26.1%	986	141.1%	3,229	327.5%
	湘 南	377	23.4%	536	142.2%	1,944	362.7%
	相 模 大 野	143	22.7%	191	133.6%	635	332.5%
	橋 本	150	24.4%	222	148.0%	756	340.5%
	計	5,982	29.1%	7,776	130.0%	25,809	331.9%
計	本 所	27,096	16.4%	25,259	93.2%	73,067	289.3%
	川 崎	15,746	17.0%	13,501	85.7%	40,387	299.1%
	県 央	8,704	15.9%	7,658	88.0%	22,330	291.6%
	小 田 原	1,667	17.9%	1,293	77.6%	3,530	273.0%
	セ ン タ ー 南	9,502	57.2%	7,821	82.3%	22,566	288.5%
	湘 南	5,067	17.6%	4,491	88.6%	13,874	308.9%
	相 模 大 野	1,956	17.7%	1,713	87.6%	4,640	270.9%
	橋 本	2,091	16.8%	1,809	86.5%	5,158	285.1%
	計	71,829	18.4%	63,545	88.5%	185,552	292.0%

(注) 「センター南」「湘南」「相模大野」「橋本」は、権限移譲を受けた市町が開設したバスポートセンター。
「湘南」は、2市1町(藤沢市、茅ヶ崎市、寒川町)がH24. 7. 2に開設した湘南バスポートセンター。
「相模大野」は、相模原市がH25. 3. 15に開設した相模大野バスポートセンター。
「橋本」は、相模原市がH25. 6. 3に開設した橋本バスポートセンター。
「センター南」は、横浜市がR元. 10. 31に開設したセンター南バスポートセンター。

(4) 交付窓口別の平均及び最高交付件数

申請は、ゴールデンウィークや夏休み、年末年始休みなどに行われることが多く、そのため交付は、申請件数の増加する期間に合わせ、申請から旅券作成に要する期間を経た後の日曜日など、旅券の受け取りやすい日に最高件数を記録する傾向がある。

(単位:件)

年度	区分	窓口	本所	川崎	県央	小田原	計
	2年度	件数		27,096	15,746	8,704	1,667
日数			294	294	294	243	
一日平均			92	54	30	7	
最高			251	190	134	36	
(月日)			(8/23)	(8/23)	(4/5)	(4/3)	
3年度	件数		25,259	13,501	7,658	1,293	47,711
	日数		293	293	293	242	
	一日平均		86	46	26	5	
	最高		209	119	73	16	
	(月日)		(8/22)	(4/11)	(1/16)	(3/31)	
4年度	件数		73,067	40,387	22,330	3,530	139,314
	日数		295	294	294	243	
	一日平均		248	137	76	15	
	最高		708	391	219	47	
	(月日)		(3/5)	(1/15)	(1/15)	(3/31)	

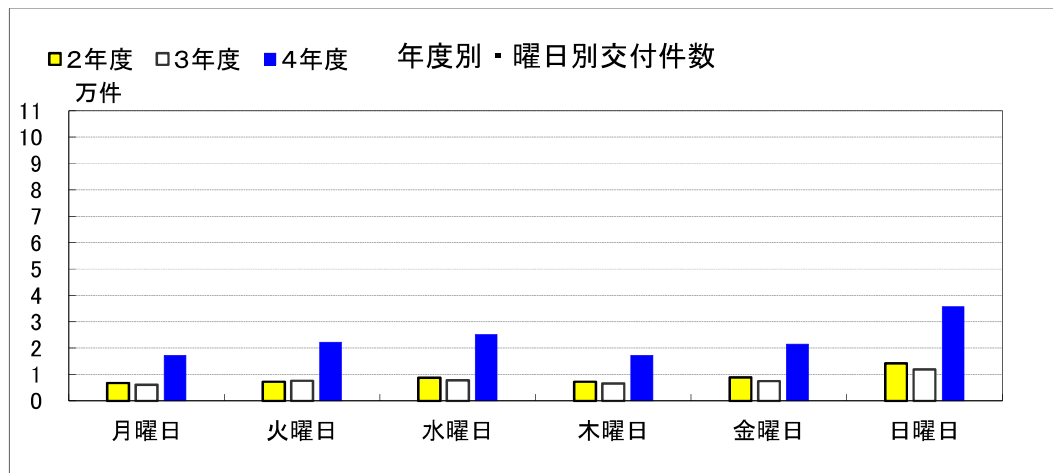
(注) 移譲市町村分を除いた件数。

(注) 各年度の「日数」は交付の開所日数。

(注) オンライン申請は含まない。

(5) 曜日別交付件数

平成14年6月から開始した日曜交付は利用者が比較的多く、平日の約2倍、全体の4分の1以上が日曜日にパスポートを受け取っている。



(単位:件)

年度	月曜日	火曜日	水曜日	木曜日	金曜日	日曜日	閉所日	日曜交付の割合	計
2年度	6,779	7,290	8,777	7,271	8,841	14,255	0	26.8%	53,213
3年度	6,150	7,656	7,860	6,579	7,530	11,936	0	25.0%	47,711
4年度	17,308	22,281	25,162	17,226	21,593	35,742	2	25.7%	139,314

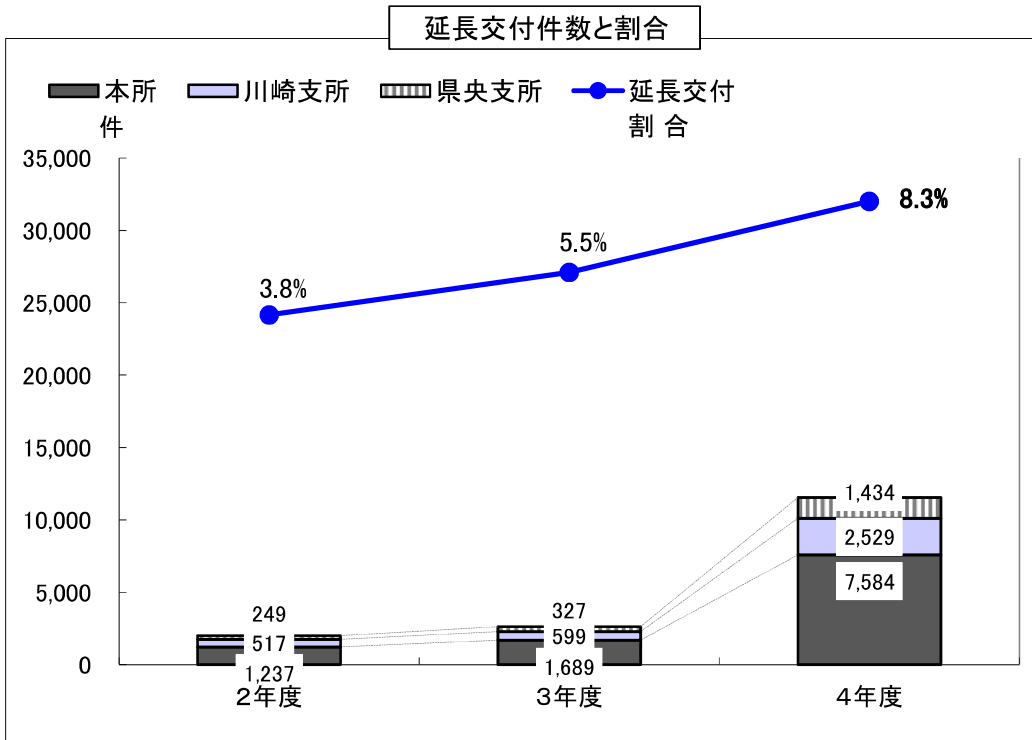
(注) 閉所日は緊急発給のみ。

(注) 移譲市町村分を除いた件数。

(注) オンライン申請は含まない。

(6) 延長交付件数

火曜日と水曜日に本所では19時まで、各支所では18時30分まで窓口を延長している。令和4年度の延長時間帯の交付件数は、前年度に比べ増加し、全体の交付件数に占める割合は8.3%となった。

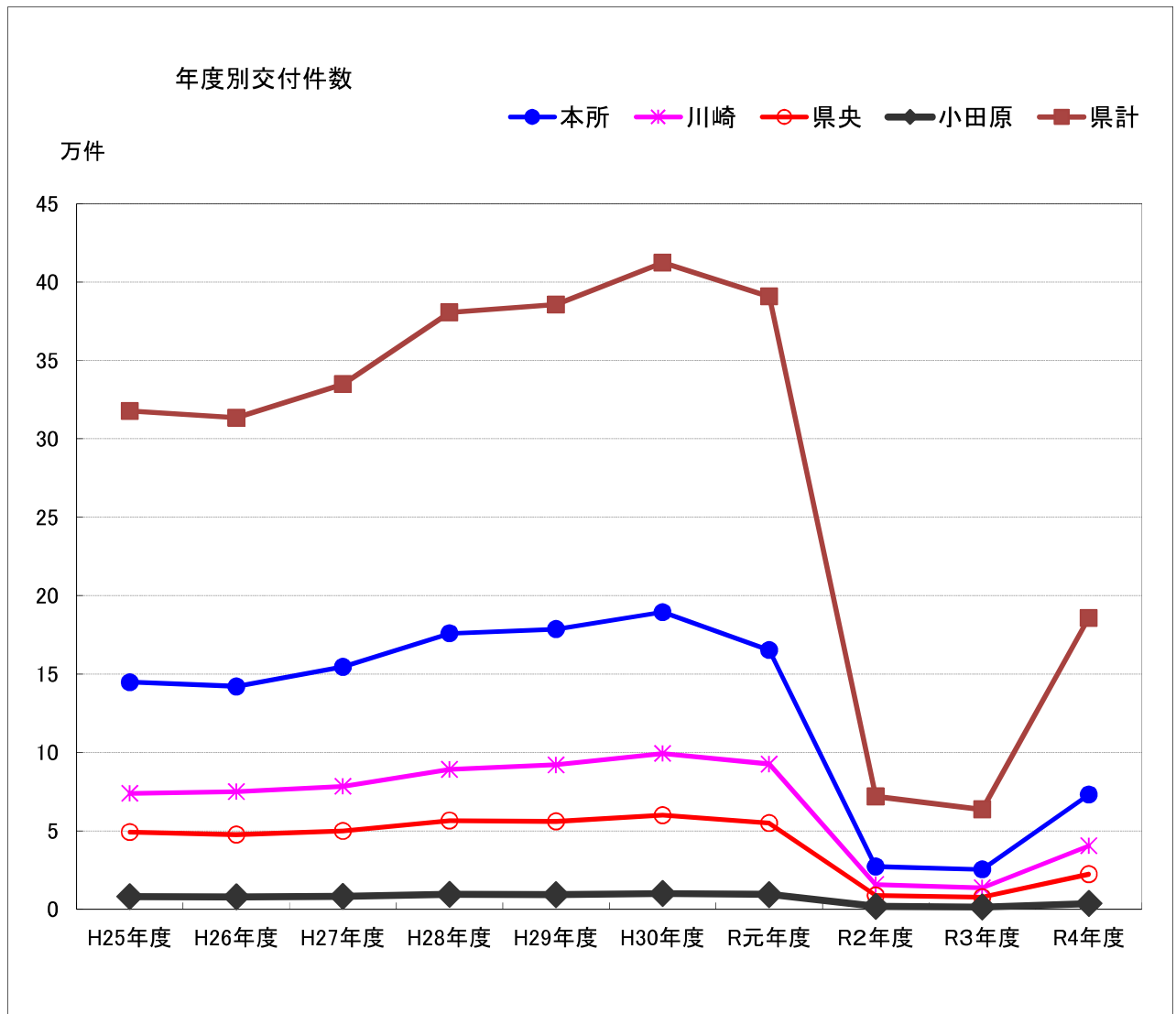


(単位: 件)

年度	本所	川崎支所	県央支所	計	総交付件数	延長交付割合
2年度	1,237	517	249	2,003	53,213	3.8%
3年度	1,689	599	327	2,615	47,711	5.5%
4年度	7,584	2,529	1,434	11,547	139,314	8.3%

(注) 移譲市町村分を除いた件数。

(7) 年度別交付件数の推移



(単位:件)

区分	年度	H25年度	H26年度	H27年度	H28年度	H29年度	H30年度	R元年度	R2年度	R3年度	R4年度
本所		144,713	142,054	154,539	175,890	178,673	189,418	165,197	27,096	25,259	73,067
対前年度増減数		-28,713	-2,659	12,485	21,351	2,783	10,745	-24,221	-138,101	-1,837	47,808
対前年度比		83.4%	98.2%	108.8%	113.8%	101.6%	106.0%	87.2%	16.4%	93.2%	289.3%
構成比		45.6%	45.3%	46.2%	46.2%	46.3%	45.9%	42.3%	37.7%	39.7%	39.4%
川崎		73,801	74,925	78,320	89,080	91,967	99,196	92,484	15,746	13,501	40,387
対前年度増減数		-11,974	1,124	3,395	10,760	2,887	7,229	-6,712	-76,738	-2,245	26,886
対前年度比		86.0%	101.5%	104.5%	113.7%	103.2%	107.9%	93.2%	17.0%	85.7%	299.1%
構成比		23.2%	23.9%	23.4%	23.4%	23.8%	24.1%	23.7%	21.9%	21.2%	21.8%
県央		49,082	47,517	49,823	56,408	55,940	59,907	54,829	8,704	7,658	22,330
対前年度増減数		-30,291	-1,565	2,306	6,585	-468	3,967	-5,078	-46,125	-1,046	14,672
対前年度比		61.8%	96.8%	104.9%	113.2%	99.2%	107.1%	91.5%	15.9%	88.0%	291.6%
構成比		15.5%	15.2%	14.9%	14.8%	14.5%	14.5%	14.0%	12.1%	12.1%	12.0%
小田原		7,965	7,780	8,114	9,397	9,154	9,877	9,327	1,667	1,293	3,530
対前年度増減数		-1,787	-185	334	1,283	-243	723	-550	-7,660	-374	2,237
対前年度比		81.7%	97.7%	104.3%	115.8%	97.4%	107.9%	94.4%	17.9%	77.6%	273.0%
構成比		2.5%	2.5%	2.4%	2.5%	2.4%	2.4%	2.4%	2.3%	2.0%	1.9%
センター南								16,598	9,502	7,821	22,566
対前年度増減数								—	-7,096	-1,681	14,745
対前年度比								—	57.2%	82.3%	288.5%
構成比								4.2%	13.2%	12.3%	12.2%
湘南		22,294	21,214	23,284	27,003	27,343	29,648	28,851	5,067	4,491	13,874
対前年度増減数		4,070	-1,080	2,070	3,719	340	2,305	-797	-23,784	-576	9,383
対前年度比		122.3%	95.2%	109.8%	116.0%	101.3%	108.4%	97.3%	17.6%	88.6%	308.9%
構成比		7.0%	6.8%	7.0%	7.1%	7.1%	7.2%	7.4%	7.1%	7.1%	7.5%
相模大野		11,285	9,211	9,871	10,716	10,764	11,381	11,028	1,956	1,713	4,640
対前年度増減数		10,988	-2,074	660	845	48	617	-353	-9,072	-243	2,927
対前年度比		3799.7%	81.6%	107.2%	108.6%	100.4%	105.7%	96.9%	17.7%	87.6%	270.9%
構成比		3.6%	2.9%	2.9%	2.8%	2.8%	2.8%	2.8%	2.7%	2.7%	2.5%
橋本		8,517	10,701	10,796	12,084	11,840	12,870	12,449	2,091	1,809	5,158
対前年度増減数		—	2,184	95	1,288	-244	1,030	-421	-10,358	-282	3,349
対前年度比		—	125.6%	100.9%	111.9%	98.0%	108.7%	96.7%	16.8%	86.5%	285.1%
構成比		2.7%	3.4%	3.2%	3.2%	3.1%	3.1%	3.2%	2.9%	2.8%	2.8%
計		317,657	313,402	334,747	380,578	385,681	412,297	390,763	71,829	63,545	185,552
対前年度増減数		-49,190	-4,255	21,345	45,831	5,103	26,616	-21,534	-318,934	-8,284	122,007
対前年度比		86.6%	98.7%	106.8%	113.7%	101.3%	106.9%	94.8%	18.4%	88.5%	292.0%

5 旅券発行件数

(1) 令和4年度旅券発行件数

(外務省統計)

(単位:件)

月	窓口	本所	川崎	県央	計	前年度比
	区分					
4月	数次往復用	5,360	1,920	1,693	8,973	
	限定数次往復用	0	0	0	0	
	小計	5,360	1,920	1,693	8,973	176.4%
5月	数次往復用	7,307	2,700	2,406	12,413	
	限定数次往復用	0	1	0	1	
	小計	7,307	2,701	2,406	12,414	268.2%
6月	数次往復用	8,630	2,966	2,672	14,268	
	限定数次往復用	0	0	0	0	
	小計	8,630	2,966	2,672	14,268	274.1%
7月	数次往復用	7,528	2,717	2,350	12,595	
	限定数次往復用	0	0	1	1	
	小計	7,528	2,717	2,351	12,596	254.1%
8月	数次往復用	8,797	3,325	2,679	14,801	
	限定数次往復用	2	1	2	5	
	小計	8,799	3,326	2,681	14,806	259.9%
9月	数次往復用	7,667	2,891	2,533	13,091	
	限定数次往復用	1	0	0	1	
	小計	7,668	2,891	2,533	13,092	282.9%
10月	数次往復用	8,369	3,212	2,807	14,388	
	限定数次往復用	0	1	0	1	
	小計	8,369	3,213	2,807	14,389	270.9%
11月	数次往復用	8,724	3,215	2,950	14,889	
	限定数次往復用	0	0	1	1	
	小計	8,724	3,215	2,951	14,890	264.4%
12月	数次往復用	9,233	3,475	3,013	15,721	
	限定数次往復用	0	2	0	2	
	小計	9,233	3,477	3,013	15,723	333.0%
1月	数次往復用	13,326	4,916	4,614	22,856	
	限定数次往復用	0	1	0	1	
	小計	13,326	4,917	4,614	22,857	459.2%
2月	数次往復用	13,776	5,021	4,388	23,185	
	限定数次往復用	2	0	0	2	
	小計	13,778	5,021	4,388	23,187	462.7%
3月	数次往復用	16,568	6,182	5,228	27,978	
	限定数次往復用	2	2	2	6	
	小計	16,570	6,184	5,230	27,984	320.6%
合計	数次往復用	115,285	42,540	37,333	195,158	
	限定数次往復用	7	8	6	21	
	合計	115,292	42,548	37,339	195,179	302.2%
構成比		59.1%	21.8%	19.1%	100.0%	

(2) 県内有効旅券所有者の推移

(外務省統計)
(単位:件)

年 \ 種類	5年旅券	10年旅券	合計
2年	589,719	2,070,473	2,660,192
3年	475,129	1,874,219	2,349,348
4年	373,954	1,743,340	2,117,294

(注) 各年12月31日現在の有効旅券所有者数。

(3) 年齢別発行件数

(外務省統計)
(単位:件)

年 \ 年齢別	2年		3年		4年	
	件数	構成比	件数	構成比	件数	構成比
0～19歳	27,837	21.1%	10,817	17.8%	28,754	20.6%
20～29歳	24,138	18.3%	10,003	16.4%	30,324	21.7%
30～39歳	15,725	11.9%	8,325	13.7%	19,367	13.8%
40～49歳	19,828	15.0%	9,828	16.1%	21,518	15.4%
50～59歳	19,742	14.9%	9,731	16.0%	20,682	14.8%
60～69歳	13,972	10.6%	6,988	11.5%	11,350	8.1%
70歳以上	10,942	8.3%	5,230	8.6%	7,860	5.6%
計	132,184	100.0%	60,922	100.0%	139,855	100.0%

(注) 各年1月～12月の発行件数。

6 令和4年度 神奈川県地域別旅券申請件数

地域名	本所		川崎支所		県央支所		小田原出張所		横須賀	
	件数	構成比(%)	件数	構成比(%)	件数	構成比(%)	件数	構成比(%)	件数	構成比(%)
横浜市	57,427	63.60	7,970	8.83	632	0.70	16	0.02	177	0.20
鶴見区	1,568	25.36	4,475	72.36	12	0.19	0		0	
神奈川区	5,468	83.39	628	9.58	11	0.17	0		2	0.03
西区	3,456	97.57	55	1.55	4	0.11	0		0	
中区	5,157	99.02	32	0.61	6	0.12	0		1	0.02
南区	3,717	95.14	101	2.59	5	0.13	0		5	0.13
保土ヶ谷区	3,944	92.80	128	3.01	11	0.26	1	0.02	1	0.02
磯子区	3,253	96.33	93	2.75	4	0.12	0		6	0.18
金沢区	3,573	87.34	315	7.70	5	0.12	2	0.05	141	3.45
港北区	5,845	53.33	742	6.77	7	0.06	2	0.02	1	0.01
戸塚区	5,296	89.92	448	7.61	14	0.24	2	0.03	2	0.03
港南区	3,940	93.81	148	3.52	5	0.12	2	0.05	5	0.12
旭区	3,345	82.41	145	3.57	82	2.02	2	0.05	2	0.05
緑区	1,000	28.30	98	2.77	46	1.30	0		0	
瀬谷区	1,331	74.36	45	2.51	237	13.24	1	0.06	2	0.11
栄区	2,200	93.10	116	4.91	6	0.25	1	0.04	8	0.34
泉区	2,417	88.05	114	4.15	71	2.59	2	0.07	1	0.04
青葉区	1,419	13.11	252	2.33	106	0.98	1	0.01	0	
都筑区	498	7.31	35	0.51	0		0		0	
川崎市	3,552	8.98	32,107	81.21	3,857	9.76	13	0.03	5	0.01
川崎区	72	1.68	4,206	98.25	0		2	0.05	1	0.02
幸区	90	2.21	3,971	97.57	8	0.20	0		0	
中原区	1,041	11.79	7,782	88.10	9	0.10	0		0	
高津区	463	7.64	5,585	92.13	12	0.20	0		1	0.02
多摩区	262	5.43	3,904	80.95	653	13.54	3	0.06	1	0.02
宮前区	1,155	17.78	5,282	81.32	55	0.85	2	0.03	0	
麻生区	469	9.43	1,377	27.68	3,120	62.73	6	0.12	2	0.04
相模原市	148	1.35	44	0.40	474	4.31	2	0.02	0	
緑区	19	0.85	4	0.18	46	2.05	0		0	
中央区	73	1.92	27	0.71	138	3.63	0		0	
南区	56	1.13	13	0.26	290	5.86	2	0.04	0	
市部計 (指定都市除く)	11,141	21.95	1,745	3.44	15,761	31.05	2,879	5.67	3,368	6.63
横須賀市	2,257	41.04	402	7.31	21	0.38	3	0.05	2,811	51.12
平塚市	441	12.49	119	3.37	1,364	38.62	136	3.85	1	0.03
鎌倉市	4,556	85.35	576	10.79	73	1.37	14	0.26	66	1.24
藤沢市	555	5.51	126	1.25	104	1.03	5	0.05	1	0.01
小田原市	55	2.39	28	1.22	89	3.87	2,121	92.30	0	
茅ヶ崎市	199	3.73	54	1.01	71	1.33	3	0.06	0	
逗子市	1,434	74.92	177	9.25	9	0.47	1	0.05	289	15.10
三浦市	230	48.94	38	8.09	3	0.64	0		197	41.91
秦野市	48	2.49	18	0.93	1,598	82.93	237	12.30	1	0.05
厚木市	27	0.80	6	0.18	3,321	98.90	3	0.09	0	
大和市	967	23.26	131	3.15	3,054	73.47	4	0.10	0	
伊勢原市	22	1.64	9	0.67	1,286	95.97	7	0.52	1	0.07
海老名市	123	5.40	18	0.79	2,134	93.64	2	0.09	0	
座間市	110	5.78	21	1.10	1,768	92.95	3	0.16	0	
南足柄市	11	2.80	7	1.78	36	9.16	339	86.26	0	
綾瀬市	106	11.12	15	1.57	830	87.09	1	0.10	1	0.10
郡部計	994	24.32	137	3.35	736	18.01	1,380	33.77	254	6.21
葉山町	777	71.02	54	4.94	9	0.82	1	0.09	253	23.13
寒川町	12	2.14	4	0.71	78	13.90	1	0.18	1	0.18
大磯町	120	19.54	43	7.00	119	19.38	226	36.81	0	
二宮町	43	10.51	24	5.87	32	7.82	296	72.37	0	
中井町	3	3.95	0		32	42.11	41	53.95	0	
大井町	8	5.06	0		25	15.82	125	79.11	0	
松田町	1	0.81	1	0.81	41	33.33	80	65.04	0	
山北町	3	4.62	1	1.54	19	29.23	42	64.62	0	
開成町	5	2.36	2	0.94	38	17.92	167	78.77	0	
箱根町	6	5.36	4	3.57	1	0.89	101	90.18	0	
真鶴町	6	8.11	1	1.35	0		67	90.54	0	
湯河原町	8	3.14	2	0.78	11	4.31	233	91.37	0	
愛川町	2	0.63	1	0.31	315	99.06	0		0	
清川村	0		0		16	100.00	0		0	
神奈川県合計	73,262	37.44	42,003	21.47	21,460	10.97	4,290	2.19	3,804	1.94
居所申請件数	1,298	40.32	787	24.45	460	14.29	36	1.12	27	0.84
合計申請件数	74,560	37.49	42,790	21.51	21,920	11.02	4,326	2.18	3,831	1.93

(注)本表の件数は、新規申請のほか記載事項変更申請・増補申請・渡航先追加・紛失届出の件数も含む。

なお、本表と県統計及び他の外務省統計とは、算出項目、算出方法、算出日が違うので整合しない。

(注)各行の「構成比」は、地域ごとに申請した窓口の割合を表す。合計列の「構成比」は、申請合計件数に対する地域別の割合を表す。

平塚		センター南		湘南		相模大野		橋本		合計	
件数	構成比(%)	件数	構成比(%)	件数	構成比(%)	件数	構成比(%)	件数	構成比(%)	件数	構成比(%)
11	0.01	24,048	26.64	0		2	0.00	4	0.00	90,287	45.40
0		129	2.09	0		0		0		6,184	3.11
0		447	6.82	0		0		1	0.02	6,557	3.30
0		27	0.76	0		0		0		3,542	1.78
0		12	0.23	0		0		0		5,208	2.62
1	0.03	77	1.97	0		1	0.03	0		3,907	1.96
0		165	3.88	0		0		0		4,250	2.14
1	0.03	20	0.59	0		0		0		3,377	1.70
0		55	1.34	0		0		0		4,091	2.06
0		4,362	39.80	0		0		1	0.01	10,960	5.51
3	0.05	125	2.12	0		0		0		5,890	2.96
1	0.02	99	2.36	0		0		0		4,200	2.11
0		483	11.90	0		0		0		4,059	2.04
0		2,389	67.62	0		0		0		3,533	1.78
1	0.06	173	9.66	0		0		0		1,790	0.90
0		29	1.23	0		1	0.04	2	0.08	2,363	1.19
1	0.04	139	5.06	0		0		0		2,745	1.38
2	0.02	9,040	83.55	0		0		0		10,820	5.44
1	0.01	6,277	92.16	0		0		0		6,811	3.42
1	0.00	2	0.01	1	0.00	0		0		39,538	19.88
0		0		0		0		0		4,281	2.15
0		1	0.02	0		0		0		4,070	2.05
1	0.01	0		0		0		0		8,833	4.44
0		0		1	0.02	0		0		6,062	3.05
0		0		0		0		0		4,823	2.42
0		1	0.02	0		0		0		6,495	3.27
0		0		0		0		0		4,974	2.50
0		0		0		4,900	44.57	5,425	49.35	10,993	5.53
0		0		0		10	0.45	2,160	96.47	2,239	1.13
0		0		0		554	14.56	3,013	79.19	3,805	1.91
0		0		0		4,336	87.61	252	5.09	4,949	2.49
1,583	3.12	6	0.01	14,278	28.13	0		3	0.01	50,764	25.52
5	0.09	0		0		0		0		5,499	2.76
1,471	41.65	0		0		0		0		3,532	1.78
53	0.99	0		0		0		0		5,338	2.68
2	0.02	1	0.01	9,277	92.12	0		0		10,071	5.06
4	0.17	0		0		0		1	0.04	2,298	1.16
3	0.06	4	0.08	4,999	93.74	0		0		5,333	2.68
2	0.10	1	0.05	1	0.05	0		0		1,914	0.96
2	0.43	0		0		0		0		470	0.24
25	1.30	0		0		0		0		1,927	0.97
1	0.03	0		0		0		0		3,358	1.69
0		0		1	0.02	0		0		4,157	2.09
15	1.12	0		0		0		0		1,340	0.67
0		0		0		0		2	0.09	2,279	1.15
0		0		0		0		0		1,902	0.96
0		0		0		0		0		393	0.20
0		0		0		0		0		953	0.48
121	2.96	1	0.02	464	11.35	0		0		4,087	2.05
0		0		0		0		0		1,094	0.55
2	0.36	0		463	82.53	0		0		561	0.28
105	17.10	0		1	0.16	0		0		614	0.31
14	3.42	0		0		0		0		409	0.21
0		0		0		0		0		76	0.04
0		0		0		0		0		158	0.08
0		0		0		0		0		123	0.06
0		0		0		0		0		65	0.03
0		0		0		0		0		212	0.11
0		0		0		0		0		112	0.06
0		0		0		0		0		74	0.04
0		1	0.39	0		0		0		255	0.13
0		0		0		0		0		318	0.16
0		0		0		0		0		16	0.01
1,716	0.88	24,057	12.29	14,743	7.53	4,902	2.51	5,432	2.78	195,669	98.38
6	0.19	207	6.43	155	4.82	89	2.76	154	4.78	3,219	1.62
1,722	0.87	24,264	12.20	14,898	7.49	4,991	2.51	5,586	2.81	198,888	

7 都道府県別旅券発行件数

(外務省統計)

(単位：件)

年	2年	3年	4年	構成比 (4年)	順位 (4年)
都道府県					
東 京	240,890	135,957	309,458	25.4%	1
神 奈 川	132,184	60,922	139,855	11.5%	2
(本 所)	(74,572)	(35,789)	(82,627)	6.8%	
(川崎支所)	(28,893)	(13,175)	(30,377)	2.5%	
(県央支所)	(28,719)	(11,958)	(26,851)	2.2%	
大 阪	110,991	40,550	100,106	8.2%	3
愛 知	81,639	31,453	74,322	6.1%	4
千 葉	74,250	31,254	72,562	6.0%	5
埼 玉	73,974	29,032	70,070	5.7%	6
兵 庫	59,077	22,811	55,809	4.6%	7
福 岡	46,734	16,249	43,093	3.5%	8
京 都	30,960	11,704	28,570	2.3%	9
北 海 道	30,570	10,839	27,026	2.2%	10
静 岡	29,117	11,502	26,450	2.2%	11
茨 城	21,805	8,190	20,145	1.7%	12
広 島	22,019	8,002	17,722	1.5%	13
沖 縄	12,936	6,411	13,202	1.1%	14
滋 賀	13,938	4,860	12,344	1.0%	15
栃 木	12,924	4,949	12,328	1.0%	16
岐 阜	15,386	4,603	12,312	1.0%	17
長 野	14,736	5,154	12,167	1.0%	18
宮 城	13,445	5,053	11,763	1.0%	19
奈 良	13,727	4,671	11,696	1.0%	20
三 重	14,679	4,768	10,979	0.9%	21
群 馬	13,062	4,627	10,870	0.9%	22
岡 山	13,724	3,983	10,059	0.8%	23
熊 本	10,580	3,943	9,305	0.8%	24
新 潟	10,627	3,167	8,233	0.7%	25
福 島	8,278	2,864	6,825	0.6%	26
山 口	8,433	2,708	6,543	0.5%	27
石 川	8,534	2,420	6,397	0.5%	28
長 崎	6,987	2,588	6,388	0.5%	29
鹿 児 島	6,956	2,418	6,074	0.5%	30
愛 媛	7,373	2,390	5,564	0.5%	31
山 梨	5,711	1,903	5,542	0.5%	32
大 分	6,128	1,998	5,280	0.4%	33
富 山	6,511	2,142	5,241	0.4%	34
香 川	6,080	2,000	4,655	0.4%	35
和 歌 山	5,876	1,692	4,601	0.4%	36
宮 崎	4,744	1,724	4,117	0.3%	37
福 井	5,136	1,375	4,030	0.3%	38
佐 賀	4,696	1,328	4,016	0.3%	39
岩 手	4,533	1,515	3,659	0.3%	40
青 森	4,580	1,519	3,376	0.3%	41
山 形	4,584	1,417	3,367	0.3%	42
徳 島	3,946	1,246	3,083	0.3%	43
高 知	3,428	1,219	2,807	0.2%	44
秋 田	2,823	1,034	2,516	0.2%	45
島 根	2,832	854	2,106	0.2%	46
鳥 取	2,785	935	2,059	0.2%	47
都道府県					
小 計	1,234,928	513,943	1,218,692	100.0%	-
外 務 省	0	0	1	0.0%	-
合 計	1,234,928	513,943	1,218,693	100.0%	-

(注) カッコ内件数は神奈川県の内数。

(注) 各年1月～12月の発行件数。

8 渡航関連主要事項（年表）

- 昭和26. 11. 28 旅券法制定（昭和26年12月 1 日施行）
38. 4. 1 業務渡航の自由化
39. 4. 1 観光渡航の自由化
45. 5. 27 旅券法大幅改正（昭和45年12月1日から施行）
（数次旅券 5 年間有効の発給開始）
- 〃 9. 28 旅券事務委任に関する政令の制定（昭和45年12月 1 日から施行）
46. 6. 10 外貨持出制限額 3, 000米ドルとなる。
（44年 3 月まで500米ドル、44年 4 月 1 日から700米ドル、45年 3 月 1 日から
1, 000米ドル）
- 〃 10. 1 日本円持出制限額10万円となる。（それ以前は 2 万円）
47. 6. 15 沖縄返還
- 〃 9. 29 中国と国交回復
- 〃 11. 24 外貨持出制限撤廃
48. 12. 17 外貨持出制限額再び3, 000米ドルとなる。
49. 4. 1 外貨持出制限額1, 500米ドル、日本円同制限額 3 万円となる。
50. 3. 1 旅券法施行規則改正により身元確認事務の強化
- 〃 4. 1 同上により代理申請取扱の厳格化
51. 6. 24 外貨持出制限額3, 000米ドル、日本円同制限額10万円となる。
53. 4. 1 外貨持出制限額撤廃、日本円同制限額300万円となる。
- 〃 5. 1 **旅券手数料改正（一回旅券 3, 000円→4, 000円、数次旅券 6, 000円→8, 000円）**
- 〃 8. 10 旅券冊子の様式改正（表紙：紺色→赤色、頁数：36頁→40頁）
55. 2. 1 一般旅券発給申請書様式改正
- 〃 11. 28 日本円持出制限額500万円となる。
57. 4. 1 旅券法施行規則改正により渡航費用立証書類の簡素化
- 〃 7. 23 旅券法の一部改正による身元確認書類の拡大及び代理申請の範囲の拡大並びに
申請書等の様式の改正
58. 5. 1 渡航先及び渡航目的によって特に必要とされる書類の一部指定の解除
- 〃 5. 26 旅券冊子の頁数削減（頁数：40頁→24頁）
59. 1. 25 一般旅券発給申請書様式の一部改正
- 〃 12. 26 戸籍法の改正（父系主義から両系主義へ）に伴い、氏名のへボン式表記に関し
旅券法施行規則の一部改正（昭和60年 1 月 1 日から施行）
60. 4. 1 査証欄増補紙の増頁（頁数：16頁→24頁）
61. 1. 1 旅券法施行規則改正により渡航費用の立証書類の簡素化
（渡航費用に関する誓約書を立証書類として追加）
- 〃 4. 16 旅券冊子署名欄の変更（ローマ字又は邦文のいずれかの一段となる）
62. 4. 1 一般旅行者及び一般旅行代理業者による旅券の代理申請の実施
- 平成元. 4. 18 旅券法大幅改正（平成元年 6 月 1 日及び平成 2 年 4 月 1 日より施行）
- 〃 6. 1 **旅券手数料分納制施行（収入印紙 6, 500円、県証紙 1, 500円）**

- 平成 2. 4. 1 改正旅券法（平成元年 4 月）の施行
（一往復用旅券の廃止、合冊の廃止、渡航費用立証書類の廃止、身元確認の厳格化、代理申請の大幅緩和等）
3. 2. 中東湾岸戦争（H3. 1. 17～2. 28）により旅券申請数が激減
- // 4. 1 外務省告示廃止により北朝鮮を特定地域から除外
4. 8. 1 改正旅券法（平成 4 年 4 月）の施行
戸籍謄（抄）本の提出省略（切替申請のみ）、罰金額の改定（最高限度 30 万円）
- // . 11. 1 改正旅券法（平成 4 年 4 月）の施行
- ・ **旅券手数料改定 一般旅券 8, 000 円→10, 000 円**
（収入印紙 8, 000 円、県証紙 2, 000 円）
 - ・ 機械読取旅券（MR P）の導入
 - ・ 旅券の規格変更 サイズ：縦 155mm×横 97mm→縦 125mm×横 88mm
表紙の色：赤色→紺色、頁数：24 頁→32 頁、写真サイズ：縦 50mm×横 50mm→縦 45mm×横 35mm、写真、署名：申請書からそのまま旅券へ転写、身長：記載事項から削除
7. 11. 1 改正旅券法（平成 7 年 3 月）の施行
- ・ 10 年旅券の新設 ・ 子の併記制度の廃止
 - ・ **料金改定**
10 年旅券 15, 000 円（収入印紙 13, 000 円、県証紙 2, 000 円）
5 年旅券 10, 000 円（収入印紙 8, 000 円、県証紙 2, 000 円）
5 年旅券（12 歳未満） 5, 000 円（収入印紙 3, 000 円、県証紙 2, 000 円）
10. 2. 20 「旅券の日」制定（海外旅券規則制定 120 周年）
- // 4. 1 改正旅券法施行規則（平成 10 年 2 月 26 日）施行
（申請書 1 通化、押印の省略）
11. 4. 1 標準処理期間の短縮（新規 {切替を含む} 申請から交付までの所要日数を短縮 {7 日→6 日}）
12. 4. 1 改正旅券法（平成 11 年 7 月）の施行（機関委任事務から法定受託事務へ移行）
13. 4. 1 査証欄増補紙の増頁（頁数：24→40 頁）
- // 9. 米国同時多発テロ（9. 11）により旅行申請数が激減
15. 1. イラク戦争勃発、SARS（重症急性呼吸器症候群）の影響により旅券申請数が激減
17. 12. 10 改正旅券法（平成 17 年 6 月）の施行（旅券犯罪に対する罰則強化）
18. 3. 20 改正旅券法（平成 17 年 6 月）の施行
- ・ IC 旅券の導入
 - ・ **旅券手数料改定**
10 年旅券 15, 000 円→16, 000 円（収入印紙 14, 000 円、県証紙 2, 000 円）
5 年旅券 10, 000 円→11, 000 円（収入印紙 9, 000 円、県証紙 2, 000 円）
5 年旅券（12 歳未満） 5, 000 円→6, 000 円
（収入印紙 4, 000 円、県証紙 2, 000 円）
 - ・ 失効制度の導入及び再発給制度の廃止

- 平成19. 2. 9 「公共サービス改革基本方針」の改定について外務省から各都道府県に通知
- ・「公共サービス改革基本方針（平成18年9月5日閣議決定）」の一部（別表）の改定が閣議決定（平成18年12月22日）
 - ・「都道府県知事が行う法定受託事務の民間事業者への委託は禁止されているものではなく、各都道府県の判断に基づき民間事業者に委託することが可能である」との趣旨
- 〃 2. 28 外務省汎用受付等システム（電子申請）の運用休止
- 〃 6. 1 改正旅券法施行規則（平成19年5月25日）の施行
（戸籍に記載のない者からの旅券発給申請）
20. 2. 1 改正旅券法施行規則（平成19年9月12日）の施行
（一般旅券発給申請書の改正）
21. 3. 1 改正旅券法施行規則（平成21年2月23日）の施行
（住所確認のはがきの廃止）
- 〃 5. インフルエンザ大流行により旅券申請数が減少
- 〃 6. 1 改正旅券法施行規則（平成21年2月23日）の施行
（一般旅券発給申請書の改正）
23. 6. 8 「東日本大震災の被災者に係る一般旅券の発給の特例に関する法律」
（旅券特例法）の施行
- ・震災特例旅券の発給（手数料免除）
- 〃 8. 17 改正旅券法施行規則（平成23年8月17日）の施行
（旅券申請用写真の規格の改正）
- 〃 9. 1 改正旅券法施行規則（平成23年8月17日）の施行
（一般旅券発給申請書の改正）
26. 1. 6 改正旅券法施行規則（平成25年12月25日）の施行
（一般旅券発給申請書の改正）
26. 3. 20 改正旅券法（平成25年6月28日）の施行
- ・記載事項訂正の廃止
 - ・記載事項変更旅券の新設
- 改正旅券法施行規則（平成26年2月28日）の施行
- ・訂正申請書様式の廃止
 - ・記載事項変更旅券用申請書様式の新設
27. 2. 9 改正旅券法施行規則（平成26年12月1日）の施行
（大臣承認申請書様式をOCRに限定）
- 〃 10. 5 改正旅券法施行規則（平成27年7月16日）の施行
（住民基本台帳法の改正に伴う規定の整備）
28. 1. 1 改正旅券法施行規則（平成27年7月16日）の施行
（「写真付き住民基本台帳カード」を「個人番号カード」に変更）
- 〃 1. 4 改正旅券法施行規則（平成27年11月27日）の施行
（申請書等の様式の新設）

- 平成28. 6. 1 改正旅券法施行規則（平成28年4月25日）の施行
（公用旅券発給業務請求書の様式の新設）
30. 6. 20 民法の一部を改正する法律（平成30年6月20日）の公布
・ 成年年齢を20歳から18歳に引き下げ。
・ 2022年（令和4年）4月1日以降、18歳以上の者は10年旅券の申請が可能
- // 10. 1 ダウンロード申請書本格運用開始
- 令和元. 5. 7 改正旅券法施行規則（令和元年5月7日）の施行（令和元. 5. 1から遡及適用）
（改元に伴う申請書様式の変更）
- // . 12. 16 改正旅券法（令和元年5月31日）の施行
・ デジタル手続法制定に伴い、オンライン申請時に係る規定を削除
2. 2. 4 IC内の個人情報の不正読取等を防ぐ機能を強化するとともに、偽造防止能力を高めるため、査証欄に富嶽三十六景をデザインした2020年旅券の発給受付を開始
- // . 3. 11 改正旅券法施行規則（令和2年3月11日）の施行
（デジタル手続法制定による旅券法改正に伴う条項整理）
- // . 6. 22 改正旅券法施行規則（令和2年6月22日）の施行
（世界的規模の新型コロナウイルス感染症拡大を受け、国外で外出制限等、有効期間満了前に切替申請ができないことについて真にやむを得ない理由がある場合、戸籍謄抄本の添付を省略できる規定の追加）
- // . 12. 28 改正旅券法施行規則（令和2年12月28日）の施行
（申請者署名欄の削除に伴う申請書様式等の変更）
3. 4. 1 改正旅券法施行規則（令和3年4月1日）の施行
（戸籍に記載されている氏名以外の呼称を旅券に併記する方法（別名併記）に係る規定等の追加）
4. 4. 1 民法の一部を改正する法律（平成30年6月20日）の施行に伴う改正旅券法施行
・ 成年年齢引下げに伴い、18歳以上の者は10年旅券の申請が可能
・ 旅券法施行規則別記様式第1号及び第2号を改正
5. 3. 27 旅券法、同法施行令、同法施行規則の改正施行（令和5年3月27日）
・ 旅券の発給申請手続等の電子化
・ 旅券の査証欄の増補の廃止 ・ 旅券申請に必要な戸籍は戸籍謄本のみに変更
・ 大規模災害の被災者に係る手数料の減免制度 ・ 様式変更
・ **未交付の旅券の発行経費の徴収**
徴収金額 6,000円（国手数料 4,000円、県手数料 2,000円）

以上



神奈川県

パスポートセンター

横浜市中区山下町2番地 産業貿易センター2階
〒231-0023 電話(045)222-0022