

令和6年度

事業概要

パスポートセンター

目 次

用語の説明	2
1 沿革	3
2 組織・施設・事業	
(1) 組織	5
(2) 事業	6
(3) 窓口一覧	6
(4) 施設	6
3 申請件数	
(1) 令和5年度申請件数	7
(2) 年度別・月別申請件数	7
(3) 申請窓口別申請件数	8
(4) 出張窓口別申請件数	10
(5) 申請窓口別の平均及び最高申請件数	10
(6) 曜日別申請件数	11
(7) 年度別申請件数の推移	12
4 交付件数	
(1) 令和5年度交付件数	13
(2) 年度別・月別交付件数	13
(3) 交付窓口別交付件数	14
(4) 交付窓口別の平均及び最高交付件数	16
(5) 曜日別交付件数	16
(6) 延長交付件数	17
(7) 年度別交付件数の推移	18
5 旅券発行件数	
(1) 令和5年度旅券発行件数	20
(2) 県内有効旅券所有者の推移	21
(3) 年齢別発行件数	21
6 令和5年度神奈川県地域別旅券申請件数	22
7 都道府県別旅券発行件数	24
8 渡航関連主要事項（年表）	25

用語の説明

旅券発給業務	パスポートの申請受付から交付までの業務全体をいう。
一般旅券	旅券（パスポート）には「一般」、「公用」、「外交」がある。都道府県が発給事務を受託しているのは一般旅券である。
数次往復用新規	有効期間が5年又は10年の旅券をいう。平成2年3月までであった1往復のみの旅券（一往復用旅券）と区別するため「数次」とした。
限定数次往復用新規	対立国への渡航、「刑罰等関係」該当者など、渡航地域等を限定して発給する旅券。
窓口申請	従来申請用紙にてパスポートセンターの窓口に出頭して行う申請。
オンライン申請	スマートフォンとマイナンバーカードを利用して、マイナポータルから行う申請。
申請件数	パスポートの発給申請を受け付けた件数をいう。
交付件数	パスポートを本人に交付した件数をいう。交付日を基準として集計している。
発行件数	旅券作成のため旅券番号を付加した件数をいう。
記載事項変更申請	氏名、本籍地等の変更に伴い記載事項を変更し、有効期限が返納旅券と同じ旅券を発給すること。平成26年3月20日から制度開始、令和5年3月27日の旅券法改正に伴い廃止された。
査証欄増補	査証（ビザ）頁を追加すること。令和5年3月27日の旅券法改正に伴い廃止された。
残存有効期間同一旅券	氏名、本籍の都道府県に変更が生じた場合や、査証欄の余白が見開き3ページ以下になった場合、現在のパスポートの有効期限を引き継ぐ新たなパスポート。これまでの「記載事項変更旅券」及び「査証欄増補」に代わるもの。
渡航先追加	限定数次往復用の旅券に渡航先を追加すること。
紛失届	有効中の旅券を紛失・盗難・焼失した場合に提出する「紛失一般旅券等届出書」。
緊急発給	海外での親族の事故等により緊急に渡航を要する場合など、人道的な見地から申請後直ちに行う旅券発給。
延長交付	本所（横浜）では、火・水曜日に19時00分まで交付を行っている。 川崎支所と県央支所では、火・水曜日に18時30分まで交付を行っている。
延長申請	本所（横浜）のみ、火・水曜日に19時00分まで申請を受け付けている。
出張所	神奈川県パスポートセンターの窓口のうち、常設であるが「旅券作成」を行わない窓口。現在は小田原の1箇所のみ。
出張窓口	神奈川県パスポートセンターの窓口のうち、職員が週1回出張し開設する窓口。申請受付のみを行う。横須賀、平塚の2箇所。
移譲市町村	パスポート発給業務の一部を県から移譲している市町村。 平成24年7月2日に2市1町（藤沢市、茅ヶ崎市、寒川町）への移譲により、湘南パスポートセンターが開設。 平成25年3月15日に相模原市への移譲により、相模大野パスポートセンターが開設、同年6月3日に橋本パスポートセンターが開設。 令和元年10月31日に横浜市への移譲により、センター南パスポートセンターが開設するとともに、本所（横浜）の横浜市との共同運用開始。

1 沿革

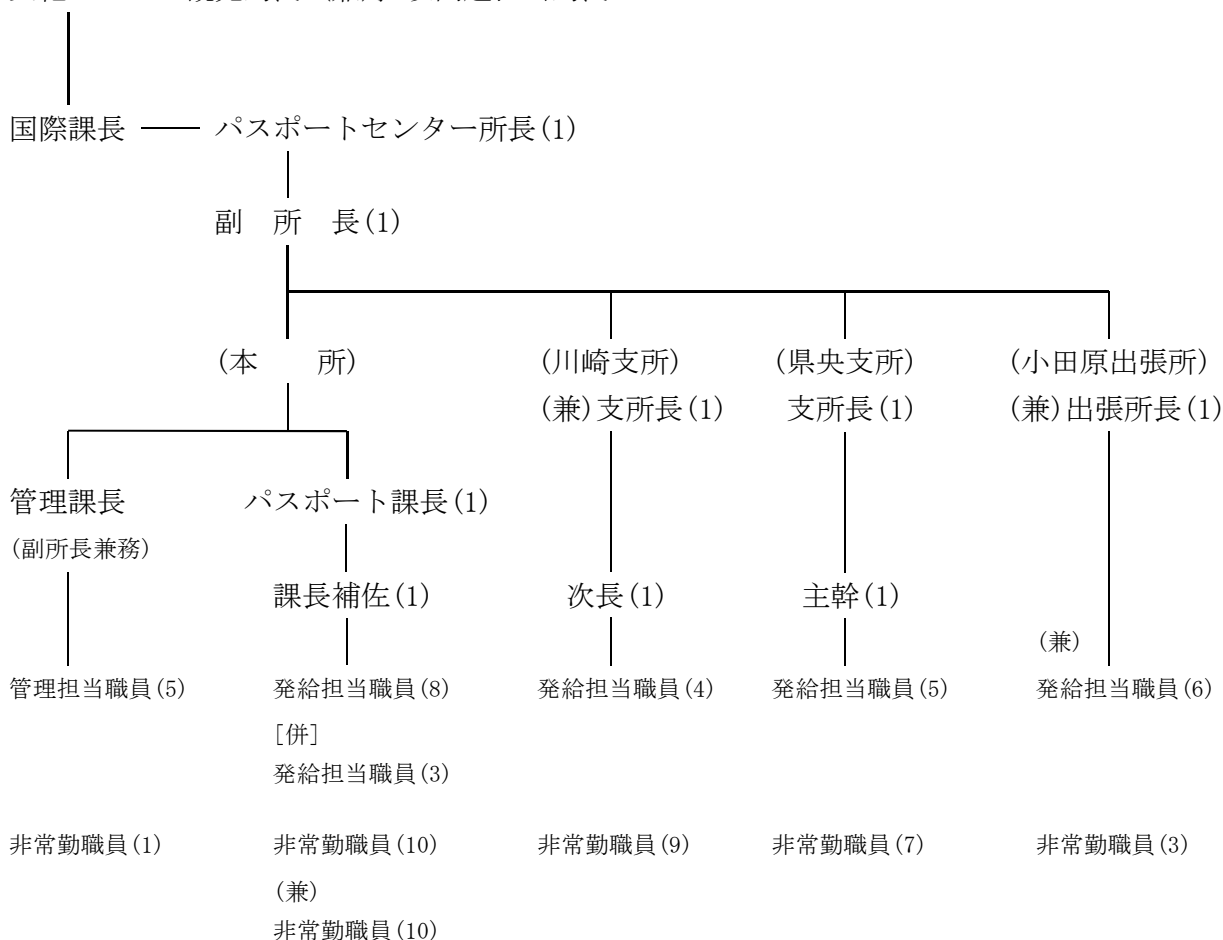
- 昭和20. 9 知事官房渉外係を設置
 〃 10. 28 〃 渉外課となる。
21. 7 内務部渉外第一課となる。
31. 10 企画渉外部渉外課となる。(旅券係設置)
44. 7. 16 旅券事務所を出先機関として設置
45. 2. 2 日経横浜ビル3階へ移転
 〃 3. 16 旅券事務の機械化開始(外務省から神奈川県へ片道データ伝送開始)
48. 3. 5 日経横浜ビル2階も借用(2、3階 343㎡)
 〃 11. 1 往復データ伝送開始
 〃 〃 〃 旅券の作成業務外部委託実施
51. 5. 4 旅券事務所を産業貿易センタービル2階へ移転(663㎡)
 〃 7. 1 渉外部国際交流課の出先機関となる。
53. 4. 1 神奈川県財務規則第2条第1項第5号に規定する「各所」となる。
 (予算執行権を委任される)
61. 4. 1 事務所拡張(757.4㎡)
 〃 10. 1 事務所拡張(800.2㎡)
62. 4. 20 旅券事務所県央支所開所(厚木市中町1-5-10 ガーデンシティビル7階)
平成元. 6. 1 収入証紙に関する条例の一部改正(一般旅券の手数料)施行
 〃 9. 9 第2・第4土曜日閉庁実施
3. 5. 1 産業貿易センタービル6階借用(81.5㎡)
4. 2. 1 県央支所暫定拡張(98.0㎡)
 〃 10. 12 県央支所の拡張(398.9㎡)
 〃 10. 31 土曜日完全閉庁の実施
 〃 11. 1 機械読取旅券(MRP)作成機の稼働開始
 〃 〃 〃 昼休み窓口開庁
5. 4. 1 神奈川県旅券事務所から神奈川県パスポートセンターへ名称変更
6. 3. 5 パスポートセンター事務所拡張(1,153.9㎡)
8. 8 行列による順番待ち解消のため発券機(整理券)を導入
9. 5. 6 旅券交付時間延長(2時間)の実施(毎週火・水曜日)
**10. 7. 1 県内5箇所(川崎、横須賀、小田原、平塚、相模原)の県の合同庁舎に
出張窓口を開設(週1回申請受付)**
11. 4. 1 産業貿易センタービル7階借用(81.5㎡)(6階から7階へ移動)
 〃 6. 1 県民部国際課の出先機関となる。
**12. 4. 3 パスポートセンター川崎支所開所(川崎出張窓口はH12. 3. 31で廃止)
(川崎市幸区堀川町580 ソリッドスクエア東館2階)**
14. 6. 2 日曜交付の実施

15. 4. 1 住民基本台帳ネットワークシステムの利用開始
- 17. 4. 1 パスポートセンター小田原出張所開所（小田原出張窓口はH17. 3. 31で廃止）
（小田原市荻窪350- 1 県小田原合同庁舎 1 階）**
- 〃 〃 〃 本所内に電話案内センターを開設。電話案内業務の外部委託実施
- 〃 〃 〃 職員の勤務時間の変更に伴い受付時間を15分延長（週 2 回の交付時間の延長を除く）
18. 4. 1 産業貿易センタービル 7 階の会議室の借用を取り止めて地下 2 階倉庫を借用
(81. 74㎡)
- 〃 9. 1 旅券の交付日と発行日を一致させる取扱い開始
- 〃 9. 8 横浜市の住基ネットへの全員参加表明に伴い、非通知申出者の本人確認情報の県への送信が完了し、全ての横浜市民が住基ネットを利用できるようになった。
19. 4. 1 交付業務委託開始（本所）
20. 4. 1 交付業務委託開始（川崎支所・県央支所）
21. 4. 1 申請業務委託開始（本所）
22. 4. 1 本所のみ申請時間延長（火・水のみ 2 時間15分延長）
- 〃 〃 〃 本所のみ交付時間延長（火・水のみ30分延長）
- 〃 〃 〃 申請業務委託開始（川崎支所）
23. 4. 1 申請業務委託開始（県央支所）
- 24. 7. 2 旅券発給業務の権限移譲により湘南パスポートセンター開設**
- 25. 3. 15 〃 相模大野パスポートセンター開設**
- 〃 6. 3 〃 橋本パスポートセンター開設**
26. 4. 1 一般申請受付審査・交付・電話案内業務委託の長期継続契約（3 年間）を開始
〔平成25年10月29日付け「長期継続契約を締結することができる契約を定める条例施行規則」の改正による。〕
30. 4. 1 国際文化観光局国際課の出先機関となる。
- 〃 6. 4 県内でのダウンロード申請書の試験運用実施（～ 6. 29）
- 令和元. 10. 31 旅券発給業務の権限移譲により横浜市センター南パスポートセンター開設
パスポートセンター本所（横浜）の横浜市との共同運用開始**
2. 2 ～ 世界的な新型コロナウイルス感染症の拡大により、旅券申請数が減少する。
- 〃 4. 14 新型コロナウイルス感染症に係る緊急事態宣言発令を踏まえ、延長受付及び出張窓口（県横須賀、平塚合同庁舎内）を休止する。
- 〃 7. 13
3. 8. 24 新型コロナウイルス感染症に係る緊急事態宣言発令を踏まえ、延長受付及び出張窓口（県横須賀、平塚合同庁舎内）を休止する。
- 〃 9. 30
5. 3. 27 県内（出張窓口を除く）でのオンライン申請（有効期間 1 年未満で記載事項変更がない場合又は査証欄の余白が 3 ページ以下の場合）の受付開始
- 〃 10. 2 オンライン申請者を対象とした手数料のクレジットカード納付の開始
（令和 5 年10月 2 日以降の申請から）

2 組織・施設・事業（令和6年4月1日現在）

(1) 組織

文化スポーツ観光局長（兼）拉致問題担当局長



職員数 ※ ()内は兼務職員数、[]内は併任職員数（いずれも内数）

区分	令和4年度					令和5年度					令和6年度				
	本所	川崎支所	県央支所	小田原出張所	計	本所	川崎支所	県央支所	小田原出張所	計	本所	川崎支所	県央支所	小田原出張所	計
職員	常勤	15 [3]	4 (1)	3	5 (5)	16 [3]	3 (1)	5	5 (5)	38 (8) [3]	15 [3]	5 (1)	5	5 (5)	40 (8) [3]
	再任用	2	2	4	2 (2)	2	3	2	1 (1)	38 (8) [3]	2	1	2	1 (1)	40 (8) [3]
	臨任	1							1 (1)	38 (8) [3]	3			1 (1)	40 (8) [3]
非常勤職員	21 (10)	9	7	3	40 (10)	21 (10)	9	8	3	41 (10)	21 (10)	9	7	3	40 (10)
計	39 (10) [3]	15 (1)	14	10 (7)	78 (18) [3]	39 (10) [3]	15 (1)	15	10 (7)	79 (18) [3]	41 (10) [3]	15 (1)	14	10 (7)	80 (18) [3]

- (注) 1 臨任については欠員代替。
 2 川崎支所長は、政策局政策部情報公開広聴課川崎県民センター担当課長の兼務。
 3 小田原出張所の常勤、再任用及び臨任職員は、県西地域県政総合センター県民課職員の兼務。
 4 本所の併任及び兼務職員は、横浜市パスポートセンター職員。

(2) 事 業

パスポートの申請受付、作成、交付及びパスポート取得等に関する相談、並びに海外渡航情報等の各種情報提供などを行っている。

(3) 窓口一覧

窓 口 名	所 在 地	申 請 受 付 日 時		交 付 日 時	
本 所	横浜市中区山下町 2	月, 木, 金 火, 水	9:00~16:45 9:00~19:00	日, 月, 木, 金 火, 水	9:00~16:45 9:00~19:00
川 崎 支 所	川崎市幸区堀川町 580	月~金	9:00~16:45	日, 月, 木, 金 火, 水	9:00~16:45 9:00~18:30
県 央 支 所	厚木市中町 1-5-10				
小 田 原 出 張 所	県小田原合同庁舎内	月~金	9:00~12:00 13:00~16:45	月~金	9:00~12:00 13:00~16:45
横須賀出張窓口	県横須賀合同庁舎内	火	10:00~12:00	交付は行っていない	
平塚出張窓口	県平塚合同庁舎内	木	13:00~16:15		

(4) 施 設

区 分	面 積 (㎡)	所在地・入居年月日
本 所	1,198.1	横浜市中区山下町 2 番地 産業貿易センタービル 2 階 昭和51年 5 月 4 日
川 崎 支 所	420.0	川崎市幸区堀川町580番地 ソリッドスクエア東館 2 階 平成12年 4 月 1 日 (平成12年 4 月 3 日開所)
県 央 支 所	398.9	厚木市中町 1 丁目 5 番10号 イオン厚木店 7 階 昭和62年 4 月 1 日 (昭和62年 4 月 20 日開所)
小 田 原 出 張 所	48.9	小田原市荻窪 350 番地の 1 小田原合同庁舎 1 階 平成17年 4 月 1 日

※面積は小数点第 2 位以下を四捨五入したもの。

3 申請件数

(1) 令和5年度申請件数

令和2年1月に発生した新型コロナウイルス感染症の影響により大幅減少が続いていたが、令和4年の12月以降回復傾向となり、令和5年度はコロナ禍前の水準に近付いている。

(単位: 件)

区分 年度	数次往復用 新規	限 定 数次往復用 新規	残存有効期間同一 (記載事項変更)	渡航先 追加	査証欄 増 補	計
4年度	191,396	68	206 (5,000)	1	526	197,197
5年度	365,907	111	8,083	4	-	374,105
	内訳 5年 115,957 10年 249,950					
前年比	191.2%	163.2%	155.3%	400.0%	-	189.7%

(注) 5年度の紛失届受理件数は2,670件

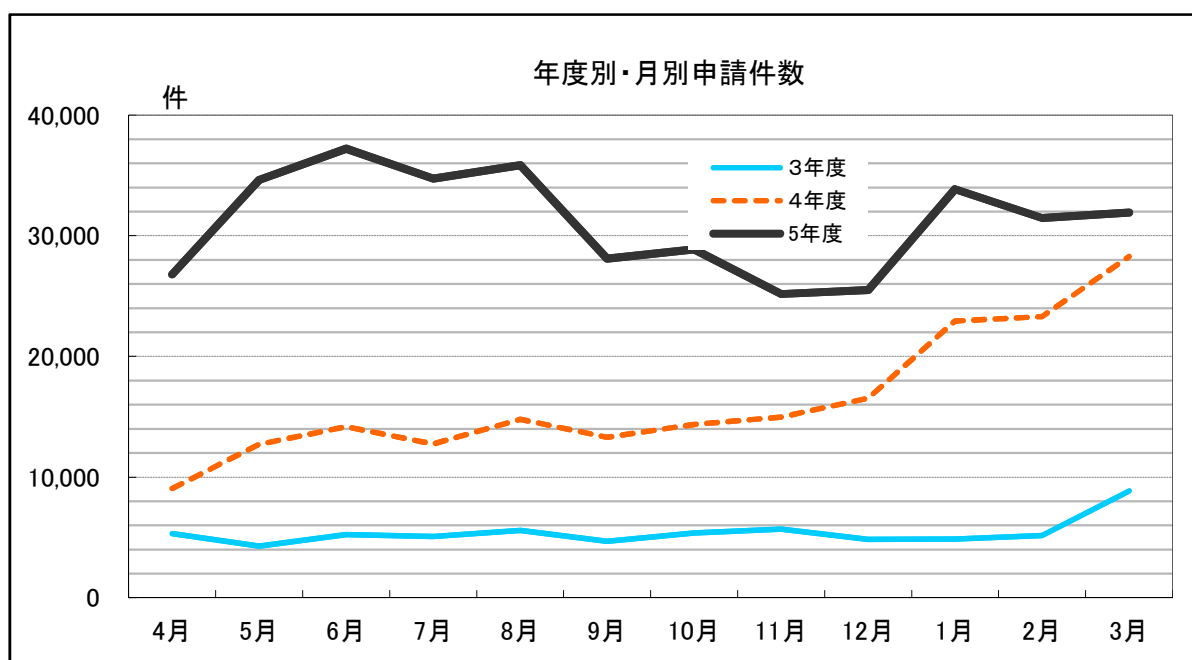
(注) オンライン申請件数を含む(4年度444件(新規10年376件、新規5年68件) 5年度27,503件(新22,429件 新規5年5,061件 残存同一10年13件))

(注) 記載事項変更は令和5年3月27日に廃止。令和4年度申請数を()内に表示。

(注) 査証欄増補は令和5年3月27日に廃止。

(2) 年度別・月別申請件数

新型コロナウイルス感染症の影響で、令和3年度は低水準で推移していたが、令和4年度は、諸外国の渡航者受入れの規制緩和が進むにつれて増加し、12月以降以降はその動きが加速した。令和5年度はコロナ禍前の水準に近い申請件数が続いた。



(3) 申請窓口別申請件数

(単位:件)

年度		3年度		4年度		5年度			
月	窓口	月計	前年同月比	月計	前年同月比	月計	内訳		前年同月比
							窓口申請	オンライン申請	
4月	本所	2,001	133.2%	3,457	172.8%	9,752	8,825	927	282.1%
	川崎	1,121	130.0%	1,921	171.4%	5,805	5,242	563	302.2%
	県央	631	106.2%	1,010	160.1%	2,927	2,705	222	289.8%
	小田原	104	94.5%	190	182.7%	647	603	44	340.5%
	出張窓口	196	254.5%	261	133.2%	785	785	-	300.8%
	センター南	636	95.8%	1,105	173.7%	3,310	3,010	300	299.5%
	湘南	359	102.9%	682	190.0%	2,120	1,948	172	310.9%
	相模大野	132	91.0%	204	154.5%	695	651	44	340.7%
	橋本	138	117.9%	234	169.6%	763	733	30	326.1%
計	5,318	120.3%	9,064	170.4%	26,804	24,502	2,302	295.7%	
5月	本所	1,580	91.9%	4,686	296.6%	12,587	11,530	1,057	268.6%
	川崎	904	91.7%	2,705	299.2%	7,288	6,667	621	269.4%
	県央	515	84.4%	1,425	276.7%	3,924	3,683	241	275.4%
	小田原	67	47.2%	264	394.0%	920	858	62	348.5%
	出張窓口	161	-	393	244.1%	960	960	-	244.3%
	センター南	498	74.8%	1,631	327.5%	4,414	4,032	382	270.6%
	湘南	302	92.6%	937	310.3%	2,690	2,524	166	287.1%
	相模大野	144	104.3%	311	216.0%	869	801	68	279.4%
	橋本	122	75.8%	358	293.4%	976	931	45	272.6%
計	4,293	90.4%	12,710	296.1%	34,628	31,986	2,642	272.4%	
6月	本所	1,931	78.4%	5,439	281.7%	13,145	12,162	983	241.7%
	川崎	1,113	76.9%	2,905	261.0%	8,158	7,504	654	280.8%
	県央	527	68.5%	1,571	298.1%	4,085	3,854	231	260.0%
	小田原	106	53.5%	303	285.8%	898	830	68	296.4%
	出張窓口	209	-	421	201.4%	1,009	1,009	-	239.7%
	センター南	696	73.2%	1,797	258.2%	4,913	4,573	340	273.4%
	湘南	341	77.3%	997	292.4%	2,951	2,794	157	296.0%
	相模大野	173	86.1%	374	216.2%	1,004	962	42	268.4%
	橋本	139	77.7%	382	274.8%	1,050	993	57	274.9%
計	5,235	78.7%	14,189	271.0%	37,213	34,681	2,532	262.3%	
7月	本所	1,914	86.4%	4,835	252.6%	12,183	11,224	959	252.0%
	川崎	1,072	84.9%	2,741	255.7%	7,707	7,115	592	281.2%
	県央	572	85.0%	1,392	243.4%	3,629	3,401	228	260.7%
	小田原	123	86.6%	244	198.4%	898	845	53	368.0%
	出張窓口	171	99.4%	354	207.0%	1,045	1,045	-	295.2%
	センター南	610	76.7%	1,515	248.4%	4,616	4,276	340	304.7%
	湘南	365	86.7%	1,007	275.9%	2,780	2,631	149	276.1%
	相模大野	140	97.9%	305	217.9%	867	811	56	284.3%
	橋本	123	72.4%	348	282.9%	992	931	61	285.1%
計	5,090	84.9%	12,741	250.3%	34,717	32,279	2,438	272.5%	
8月	本所	2,082	88.7%	5,672	272.4%	12,623	11,747	876	222.5%
	川崎	1,156	81.2%	3,270	282.9%	8,051	7,454	597	246.2%
	県央	627	88.1%	1,591	253.7%	3,960	3,758	202	248.9%
	小田原	129	70.5%	293	227.1%	886	837	49	302.4%
	出張窓口	172	75.8%	330	191.9%	1,218	1,218	-	369.1%
	センター南	694	82.2%	1,812	261.1%	4,597	4,304	293	253.7%
	湘南	371	71.8%	1,096	295.4%	2,651	2,518	133	241.9%
	相模大野	165	87.8%	351	212.7%	874	824	50	249.0%
	橋本	188	97.9%	366	194.7%	981	941	40	268.0%
計	5,584	84.2%	14,781	264.7%	35,841	33,601	2,240	242.5%	
9月	本所	1,842	112.4%	4,909	266.5%	10,029	9,330	699	204.3%
	川崎	979	94.0%	2,914	297.7%	6,291	5,761	530	215.9%
	県央	550	100.4%	1,467	266.7%	3,131	2,950	181	213.4%
	小田原	115	111.7%	262	227.8%	729	695	34	278.2%
	出張窓口	0	-	379	-	756	756	-	199.5%
	センター南	630	98.6%	1,637	259.8%	3,378	3,103	275	206.4%
	湘南	336	109.4%	1,008	300.0%	2,255	2,140	115	223.7%
	相模大野	106	71.1%	334	315.1%	678	648	30	203.0%
	橋本	124	94.7%	388	312.9%	853	802	51	219.8%
計	4,682	98.8%	13,298	284.0%	28,100	26,185	1,915	211.3%	
10月	本所	1,990	106.5%	5,341	268.4%	10,454	9,671	783	195.7%
	川崎	1,172	101.7%	3,152	268.9%	6,207	5,670	537	196.9%
	県央	605	106.7%	1,663	274.9%	3,313	3,122	191	199.2%
	小田原	119	90.8%	336	282.4%	776	741	35	231.0%
	出張窓口	224	134.9%	408	182.1%	851	851	-	208.6%
	センター南	624	94.7%	1,650	264.4%	3,396	3,126	270	205.8%
	湘南	389	98.7%	1,063	273.3%	2,271	2,136	135	213.6%
	相模大野	109	71.2%	358	328.4%	743	701	42	207.5%
	橋本	146	95.4%	404	276.7%	864	819	45	213.9%
計	5,378	102.6%	14,375	267.3%	28,875	26,837	2,038	200.9%	

(単位:件)

年度		3年度		4年度		5年度			
月	窓口	月計	前年同月比	月計	前年同月比	月計	内訳		前年同月比
							窓口申請	オンライン申請	
11月	本所	2,158	138.3%	5,634	261.1%	8,952	8,202	750	158.9%
	川崎	1,150	126.0%	3,188	277.2%	5,307	4,848	459	166.5%
	県央	629	125.8%	1,658	263.6%	3,018	2,823	195	182.0%
	小田原	130	126.2%	360	276.9%	623	587	36	173.1%
	出張窓口	207	165.6%	463	223.7%	727	727	-	157.0%
	センター南	663	114.9%	1,738	262.1%	3,167	2,937	230	182.2%
	湘南	410	136.7%	1,113	271.5%	1,985	1,841	144	178.3%
	相模大野	161	135.3%	406	252.2%	654	625	29	161.1%
橋本	192	140.1%	412	214.6%	737	692	45	178.9%	
計	5,700	131.5%	14,972	262.7%	25,170	23,282	1,888	168.1%	
12月	本所	1,791	121.5%	6,242	348.5%	8,986	8,267	719	144.0%
	川崎	980	105.0%	3,578	365.1%	5,453	5,030	423	152.4%
	県央	584	128.4%	1,836	314.4%	3,107	2,930	177	169.2%
	小田原	126	122.3%	355	281.7%	627	607	20	176.6%
	出張窓口	161	118.4%	440	273.3%	683	683	-	155.2%
	センター南	592	110.9%	1,998	337.5%	3,101	2,866	235	155.2%
	湘南	334	110.6%	1,250	374.3%	2,048	1,945	103	163.8%
	相模大野	151	126.9%	410	271.5%	704	675	29	171.7%
橋本	132	110.9%	441	334.1%	804	760	44	182.3%	
計	4,851	116.2%	16,550	341.2%	25,513	23,763	1,750	154.2%	
1月	本所	1,739	129.9%	8,313	478.0%	11,995	10,843	1,152	144.3%
	川崎	1,032	118.3%	4,830	468.0%	7,267	6,530	737	150.5%
	県央	532	118.8%	2,626	493.6%	3,890	3,620	270	148.1%
	小田原	115	125.0%	548	476.5%	772	719	53	140.9%
	出張窓口	175	125.9%	688	393.1%	959	959	-	139.4%
	センター南	620	125.0%	2,878	464.2%	4,235	3,831	404	147.2%
	湘南	372	140.4%	1,758	472.6%	2,720	2,551	169	154.7%
	相模大野	114	108.6%	632	554.4%	983	930	53	155.5%
橋本	160	170.2%	661	413.1%	1,032	973	59	156.1%	
計	4,859	126.2%	22,934	472.0%	33,853	30,956	2,897	147.6%	
2月	本所	1,880	111.5%	8,742	465.0%	11,278	10,340	938	129.0%
	川崎	1,058	97.6%	4,993	471.9%	6,628	6,012	616	132.7%
	県央	550	113.4%	2,557	464.9%	3,514	3,270	244	137.4%
	小田原	130	116.1%	514	395.4%	783	727	56	152.3%
	出張窓口	200	137.9%	623	311.5%	892	892	-	143.2%
	センター南	690	133.7%	2,864	415.1%	4,093	3,771	322	142.9%
	湘南	357	121.8%	1,769	495.5%	2,600	2,414	186	147.0%
	相模大野	152	140.7%	569	374.3%	759	713	46	133.4%
橋本	155	126.0%	679	438.1%	913	873	40	134.5%	
計	5,172	113.6%	23,310	450.7%	31,460	29,012	2,448	135.0%	
3月	本所	3,322	130.8%	10,563	318.0%	11,366	10,433	933	107.6%
	川崎	1,836	134.4%	6,237	339.7%	7,045	6,423	622	113.0%
	県央	1,059	152.2%	2,928	276.5%	3,550	3,309	241	121.2%
	小田原	193	124.5%	631	326.9%	797	758	39	126.3%
	出張窓口	301	95.9%	776	257.8%	897	897	-	115.6%
	センター南	1,076	137.4%	3,483	323.7%	4,008	3,674	334	115.1%
	湘南	611	123.9%	2,107	344.8%	2,416	2,278	138	114.7%
	相模大野	205	126.5%	700	341.5%	886	838	48	126.6%
橋本	255	150.0%	848	332.5%	966	908	58	113.9%	
計	8,858	132.6%	28,273	319.2%	31,931	29,518	2,413	112.9%	
計	本所	24,230	108.4%	73,833	304.7%	133,350	122,574	10,776	180.6%
	川崎	13,573	101.7%	42,434	312.6%	81,207	74,256	6,951	191.4%
	県央	7,381	104.6%	21,724	294.3%	42,048	39,425	2,623	193.6%
	小田原	1,457	92.6%	4,300	295.1%	9,356	8,807	549	217.6%
	出張窓口	2,177	129.4%	5,536	254.3%	10,782	10,782	-	194.8%
	センター南	8,029	98.8%	24,108	300.3%	47,228	43,503	3,725	195.9%
	湘南	4,547	103.2%	14,787	325.2%	29,487	27,720	1,767	199.4%
	相模大野	1,752	101.3%	4,954	282.8%	9,716	9,179	537	196.1%
橋本	1,874	107.3%	5,521	294.6%	10,931	10,356	575	198.0%	
計	65,020	104.8%	197,197	303.3%	374,105	346,602	27,503	189.7%	

(注)「センター南」「湘南」「相模大野」「橋本」は、権限移譲を受けた市町が開設したパスポートセンター。
「湘南」は、2市1町(藤沢市、茅ヶ崎市、寒川町)が平成24年7月2日に開設した湘南パスポートセンター。
「相模大野」は、相模原市が平成25年3月15日に開設した相模大野パスポートセンター。
「橋本」は、相模原市が平成25年6月3日に開設した橋本パスポートセンター。
「センター南」は、横浜市が令和元年10月31日に開設したセンター南パスポートセンター。
オンライン申請は令和5年3月27日より開始。令和4年度申請数にオンライン申請444件を含む。

(4) 出張窓口別申請件数

県全体の申請件数の増加に伴い、令和5年度の出張窓口の申請件数も増加した。

(単位:件)

場所 年度	横須賀	平塚	計
3年度	1,568	609	2,177
4年度	3,821	1,715	5,536
5年度	7,151	3,631	10,782

(5) 申請窓口別の平均及び最高申請件数

例年ゴールデンウィークや夏休み、年末年始休み、春休みを利用した申請が多く、令和5年度も同様の傾向が見られた。

(単位:件)

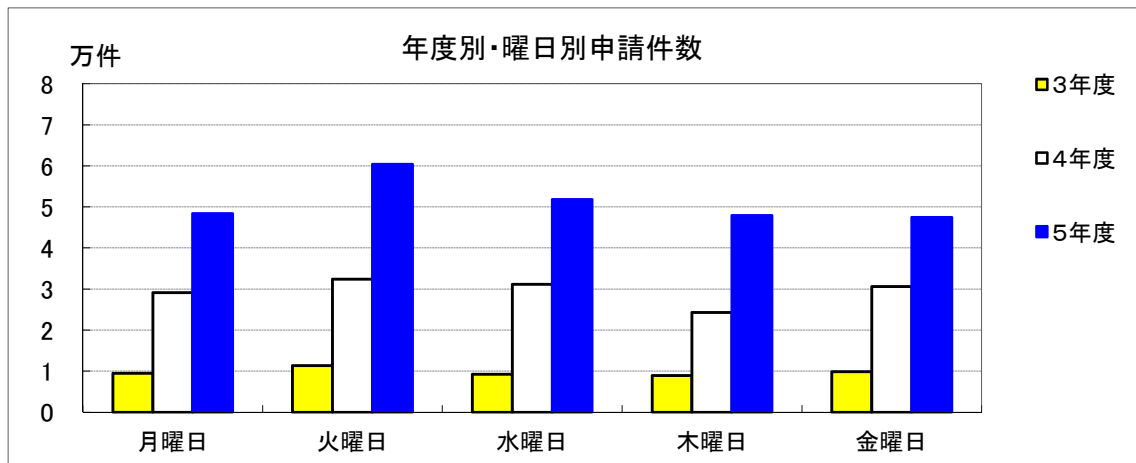
年度	場所 区分	本所	川崎	県央	小田原	出張窓口	計
	3年度	件数	24,230	13,573	7,381	1,457	2,177
	日数	246	246	246	246	88	
	一日平均	98	55	30	6	25	
	最高	234	128	70	18	55	
	(月日)	(4/30)	(4/30)	(3/28)	(1/5)	(10/5)	
4年度	場所 区分	本所	川崎	県央	小田原	出張窓口	計
	件数	73,636	42,338	21,682	4,294	5,536	147,486
	日数	245	245	245	245	98	
	一日平均	301	173	88	18	56	
	最高	714	470	255	66	165	
	(月日)	(1/4)	(3/20)	(1/4)	(3/20)	(3/28)	
5年度	場所 区分	本所	川崎	県央	小田原	出張窓口	計
	件数	122,574	74,256	39,425	8,807	10,782	255,844
	日数	243	243	243	243	101	
	一日平均	504	306	162	36	107	
	最高	997	611	349	67	213	
	(月日)	(5/2)	(8/14)	(8/14、1/4)	(1/4)	(7/25)	

(注) 移譲市町村分を除いた件数。

(注) オンライン申請は含まない。

(6) 曜日別申請件数

本所において、火曜日と水曜日は申請受付時間を19時まで延長しており、申請件数は多い傾向になる。



(単位: 件)

年度 \ 曜日	月曜日	火曜日	水曜日	木曜日	金曜日	閉庁日	計
3年度	9,480	11,330	9,189	8,941	9,878	0	48,818
4年度	29,096	32,389	31,158	24,236	30,602	5	147,486
5年度	48,338	60,359	51,771	47,908	47,464	4	255,844

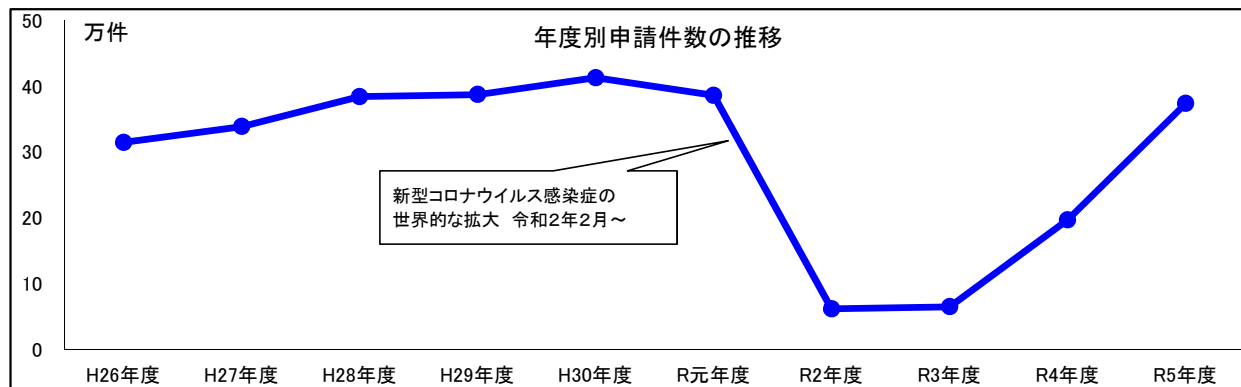
(注) 閉庁日は緊急発給のみ。

(注) 移譲市町分を除いた件数。

(注) オンライン申請は含まない。

(7) 年度別申請件数の推移

平成27年度から平成30年度まで増加傾向にあったが、令和元年度に新型コロナウイルス感染症感染拡大に伴い減少に転じ、令和2年度、3年度は低迷した。令和4年度は諸外国の渡航者受入れの規制緩和があり再び増加に転じた。令和5年度はコロナ禍前の水準に近い申請件数となった。



(単位: 件)

区分	年度	H26年度	H27年度	H28年度	H29年度	H30年度	R元年度	R2年度	R3年度	R4年度	R5年度
本所		136,328	149,030	168,810	170,478	180,655	153,035	22,351	24,230	73,833	133,350
	対前年度増減数	-1,840	12,702	19,780	1,668	10,177	-27,620	-130,684	1,879	49,603	59,517
	対前年度比	98.7%	109.3%	113.3%	101.0%	106.0%	84.7%	14.6%	108.4%	304.7%	180.6%
	構成比	43.3%	44.0%	43.9%	44.0%	43.7%	39.6%	36.0%	37.3%	37.4%	35.6%
川崎		74,077	77,980	88,608	90,986	97,652	89,675	13,343	13,573	42,434	81,207
	対前年度増減数	1,070	3,903	10,628	2,378	6,666	-7,977	-76,332	230	28,861	38,773
	対前年度比	101.5%	105.3%	113.6%	102.7%	107.3%	91.8%	14.9%	101.7%	312.6%	191.4%
	構成比	23.5%	23.0%	23.0%	23.5%	23.6%	23.2%	21.5%	20.9%	21.5%	21.7%
県央		43,579	46,495	52,737	51,733	55,134	49,260	7,057	7,381	21,724	42,048
	対前年度増減数	-1,659	2,916	6,242	-1,004	3,401	-5,874	-42,203	324	14,343	20,324
	対前年度比	96.3%	106.7%	113.4%	98.1%	106.6%	89.3%	14.3%	104.6%	294.3%	193.6%
	構成比	13.8%	13.7%	13.7%	13.3%	13.3%	12.7%	11.4%	11.4%	11.0%	11.2%
小田原		9,062	9,703	10,981	10,693	11,624	10,654	1,574	1,457	4,300	9,356
	対前年度増減数	-191	641	1,278	-288	931	-970	-9,080	-117	2,843	5,056
	対前年度比	97.9%	107.1%	113.2%	97.4%	108.7%	91.7%	14.8%	92.6%	295.1%	217.6%
	構成比	2.9%	2.9%	2.9%	2.8%	2.8%	2.8%	2.5%	2.2%	2.2%	2.5%
出張窓口		10,746	11,336	13,089	13,383	14,269	13,425	1,683	2,177	5,536	10,782
	対前年度増減数	-262	590	1,753	294	886	-844	-11,742	494	3,359	5,246
	対前年度比	97.6%	105.5%	115.5%	102.2%	106.6%	94.1%	12.5%	129.4%	254.3%	194.8%
	構成比	3.4%	3.3%	3.4%	3.5%	3.5%	3.5%	2.7%	3.3%	2.8%	2.9%
センター南							18,757	8,124	8,029	24,108	47,228
	対前年度増減数						-	-10,633	-95	16,079	23,120
	対前年度比						-	43.3%	98.8%	300.3%	195.9%
	構成比						4.9%	13.1%	12.3%	12.2%	12.6%
湘南		21,235	23,576	27,247	27,617	29,600	28,489	4,408	4,547	14,787	29,487
	対前年度増減数	-1,097	2,341	3,671	370	1,983	-1,111	-24,081	139	10,240	14,700
	対前年度比	95.1%	111.0%	115.6%	101.4%	107.2%	96.2%	15.5%	103.2%	325.2%	199.4%
	構成比	6.7%	7.0%	7.1%	7.1%	7.2%	7.4%	7.1%	7.0%	7.5%	7.9%
相模大野		9,198	9,951	10,854	10,834	11,418	10,820	1,730	1,752	4,954	9,716
	対前年度増減数	-1,871	753	903	-20	584	-598	-9,090	22	3,202	4,762
	対前年度比	83.1%	108.2%	109.1%	99.8%	105.4%	94.8%	16.0%	101.3%	282.8%	196.1%
	構成比	2.9%	2.9%	2.8%	2.8%	2.8%	2.8%	2.8%	2.7%	2.5%	2.6%
橋本		10,721	10,909	12,202	11,890	12,893	12,404	1,746	1,874	5,521	10,931
	対前年度増減数	1,606	188	1,293	-312	1,003	-489	-10,658	128	3,647	5,410
	対前年度比	117.6%	101.8%	111.9%	97.4%	108.4%	96.2%	14.1%	107.3%	294.6%	198.0%
	構成比	3.4%	3.2%	3.2%	3.1%	3.1%	3.2%	2.8%	2.9%	2.8%	2.9%
計		314,946	338,980	384,528	387,614	413,245	386,519	62,016	65,020	197,197	374,105
	対前年度増減数	-4,244	24,034	45,548	3,086	25,631	-26,726	-324,503	3,004	132,177	176,908
	対前年度比	98.7%	107.6%	113.4%	100.8%	106.6%	93.5%	16.0%	104.8%	303.3%	189.7%

4 交付件数

(1) 令和5年度交付件数

(単位:件)

区分 年度	数次往復用 新規	限定数次 往復用 新規	残存有効期間同一 記載事項変更	渡航先 追加	査証欄 増補	計
4年度	180,148	18	4,860	1	525	185,552
5年度	359,733	42	8,170	3	7	367,955
	内訳 5年 113,314 10年 246,419		内訳 5年 199 10年 7,971			
前年比	199.7%	233.3%	168.1%	300.0%	1.3%	198.3%

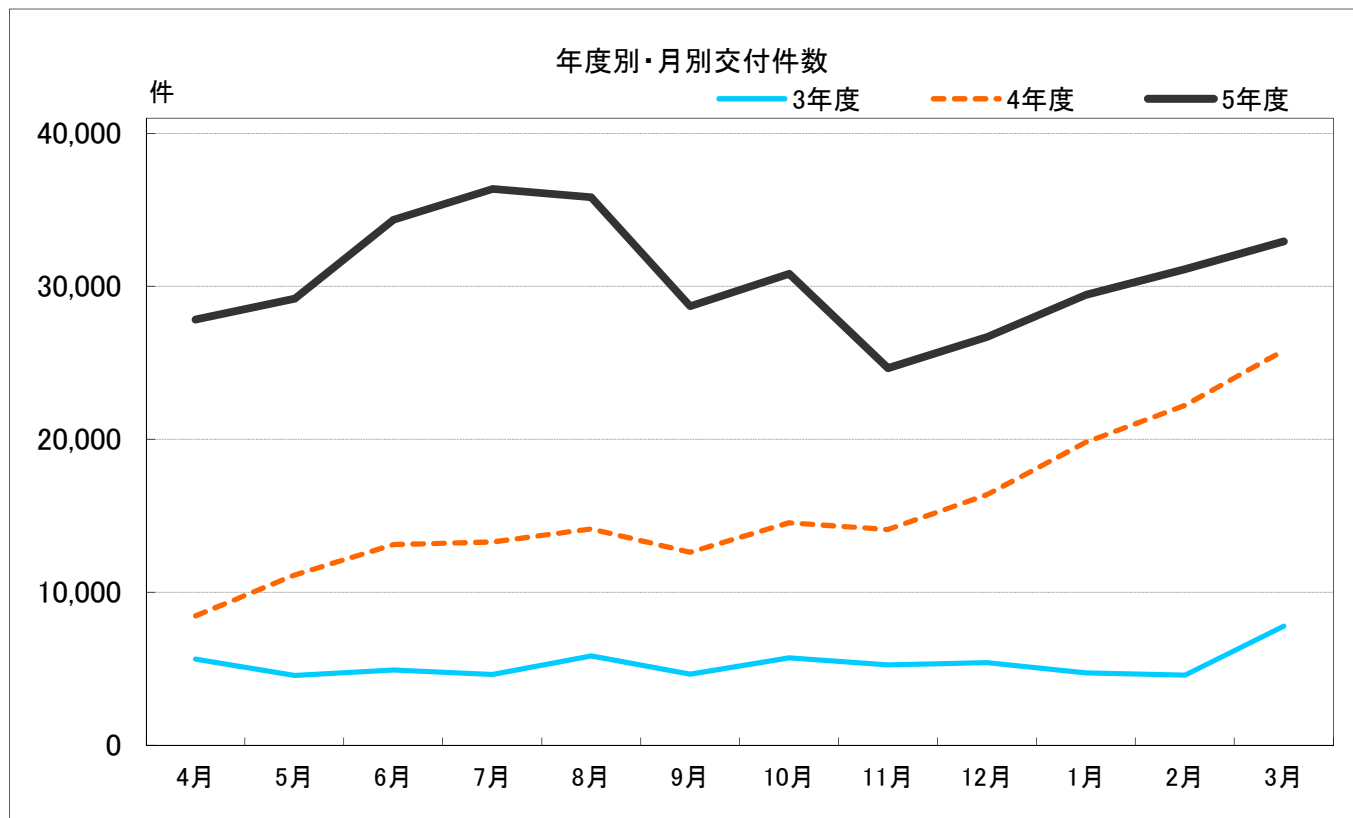
(注) 令和4年度はすべて記載事項変更。

(注) 令和5年度は残存有効期間同一と記載事項変更の合算。

(注) オンライン申請を含む。

(2) 年度別・月別交付件数

令和5年度の交付件数は申請件数の増加に伴い前年度と比較すると年間を通じて増加が顕著となった。



(3) 交付窓口別交付件数

(単位:件)

月	年度 窓口	3年度		4年度		5年度			前年同月比
		月計	前年同月比	月計	前年同月比	月計	窓口申請	オンライン申請	
4月	本所	2,281	91.8%	3,354	147.0%	10,762	10,236	526	320.9%
	川崎	1,213	90.5%	1,787	147.3%	6,233	5,933	300	348.8%
	県央	680	65.6%	1,112	163.5%	3,250	3,127	123	292.3%
	小田原	110	44.2%	158	143.6%	517	495	22	327.2%
	センター南	664	67.5%	1,011	152.3%	3,463	3,329	134	342.5%
	湘南	395	71.9%	576	145.8%	2,082	1,981	101	361.5%
	相模大野	134	61.5%	202	150.7%	688	669	19	340.6%
	橋本	146	55.3%	248	169.9%	827	809	18	333.5%
	計	5,623	78.9%	8,448	150.2%	27,822	26,579	1,243	329.3%
5月	本所	1,800	79.8%	4,354	241.9%	11,282	10,556	726	259.1%
	川崎	1,003	80.6%	2,447	244.0%	6,213	5,792	421	253.9%
	県央	576	81.7%	1,417	246.0%	3,631	3,466	165	256.2%
	小田原	57	46.0%	196	343.9%	632	593	39	322.4%
	センター南	547	80.3%	1,357	248.1%	3,525	3,272	253	259.8%
	湘南	316	94.3%	797	252.2%	2,340	2,221	119	293.6%
	相模大野	128	104.9%	249	194.5%	766	719	47	307.6%
	橋本	123	70.7%	307	249.6%	804	778	26	261.9%
	計	4,550	80.7%	11,124	244.5%	29,193	27,397	1,796	262.4%
6月	本所	2,021	68.8%	5,379	266.2%	13,097	12,266	831	243.5%
	川崎	1,060	59.9%	2,753	259.7%	7,515	7,000	515	273.0%
	県央	577	58.6%	1,525	264.3%	4,217	4,005	212	276.5%
	小田原	75	36.4%	230	306.7%	757	711	46	329.1%
	センター南	598	53.9%	1,608	268.9%	4,359	4,080	279	271.1%
	湘南	304	68.9%	940	309.2%	2,587	2,471	116	275.2%
	相模大野	159	66.0%	345	217.0%	872	824	48	252.8%
	橋本	123	54.4%	339	275.6%	954	916	38	281.4%
	計	4,917	62.1%	13,119	266.8%	34,358	32,273	2,085	261.9%
7月	本所	1,859	63.9%	5,166	277.9%	13,238	12,340	898	256.3%
	川崎	963	59.4%	2,886	299.7%	8,102	7,556	546	280.7%
	県央	522	58.2%	1,584	303.4%	4,337	4,138	199	273.8%
	小田原	101	62.0%	204	202.0%	745	693	52	365.2%
	センター南	558	49.6%	1,760	315.4%	4,956	4,658	298	281.6%
	湘南	337	58.1%	978	290.2%	2,965	2,819	146	303.2%
	相模大野	151	72.2%	331	219.2%	998	951	47	301.5%
	橋本	122	53.0%	363	297.5%	1,028	972	56	283.2%
	計	4,613	59.7%	13,272	287.7%	36,369	34,127	2,242	274.0%
8月	本所	2,272	67.3%	5,684	250.2%	13,407	12,590	817	235.9%
	川崎	1,244	62.6%	3,045	244.8%	8,097	7,568	529	265.9%
	県央	725	74.1%	1,643	226.6%	4,105	3,921	184	249.8%
	小田原	128	74.9%	290	226.6%	839	790	49	289.3%
	センター南	717	63.3%	1,708	238.2%	4,757	4,469	288	278.5%
	湘南	408	58.2%	1,063	260.5%	2,763	2,638	125	259.9%
	相模大野	166	76.9%	323	194.6%	859	817	42	265.9%
	橋本	169	74.8%	375	221.9%	1,000	949	51	266.7%
	計	5,829	66.3%	14,131	242.4%	35,827	33,742	2,085	253.5%
9月	本所	1,838	91.1%	4,955	269.6%	10,789	10,053	736	217.7%
	川崎	937	75.3%	2,868	306.1%	6,570	6,066	504	229.1%
	県央	534	77.5%	1,454	272.3%	3,413	3,238	175	234.7%
	小田原	90	76.3%	217	241.1%	685	635	50	315.7%
	センター南	616	77.2%	1,495	242.7%	3,453	3,205	248	231.0%
	湘南	342	76.2%	981	286.8%	2,193	2,095	98	223.5%
	相模大野	134	87.6%	323	241.0%	711	672	39	220.1%
	橋本	134	81.7%	316	235.8%	895	850	45	283.2%
	計	4,625	82.1%	12,609	272.6%	28,709	26,814	1,895	227.7%
10月	本所	2,249	110.8%	5,730	254.8%	11,565	10,828	737	201.8%
	川崎	1,240	102.6%	3,171	255.7%	6,742	6,259	483	212.6%
	県央	714	115.3%	1,821	255.0%	3,802	3,631	171	208.8%
	小田原	135	110.7%	253	187.4%	687	652	35	271.5%
	センター南	695	99.6%	1,675	241.0%	3,833	3,557	276	228.8%
	湘南	397	107.3%	1,090	274.6%	2,531	2,408	123	232.2%
	相模大野	118	74.2%	371	314.4%	769	735	34	207.3%
	橋本	154	92.8%	422	274.0%	885	846	39	209.7%
	計	5,702	106.1%	14,533	254.9%	30,814	28,916	1,898	212.0%

(単位:件)

年度		3年度		4年度		5年度			
月	窓口	月 計	前年同月比	月 計	前年同月比	月 計	前年同月比		
							窓口申請	オンライン申請	
11月	本 所	2,134	116.6%	5,547	259.9%	9,319	8,693	626	168.0%
	川 崎	1,097	103.8%	3,096	282.2%	5,422	4,974	448	175.1%
	県 央	608	107.6%	1,770	291.1%	3,088	2,933	155	174.5%
	小 田 原	104	104.0%	281	270.2%	556	523	33	197.9%
	セ ン タ ー 南	625	95.6%	1,617	258.7%	2,956	2,748	208	182.8%
	湘 南	398	104.7%	1,063	267.1%	1,902	1,787	115	178.9%
	相 模 大 野	138	92.0%	358	259.4%	656	627	29	183.2%
	橋 本	140	102.9%	367	262.1%	752	714	38	204.9%
	計	5,244	107.6%	14,099	268.9%	24,651	22,999	1,652	174.8%
12月	本 所	2,102	118.0%	6,494	308.9%	10,024	9,256	768	154.4%
	川 崎	1,121	106.4%	3,580	319.4%	5,640	5,173	467	157.5%
	県 央	650	112.1%	1,924	296.0%	3,500	3,313	187	181.9%
	小 田 原	125	123.8%	344	275.2%	588	559	29	170.9%
	セ ン タ ー 南	669	108.8%	1,955	292.2%	3,299	3,067	232	168.7%
	湘 南	382	118.3%	1,190	311.5%	2,109	1,991	118	177.2%
	相 模 大 野	147	119.5%	427	290.5%	736	699	37	172.4%
	橋 本	187	132.6%	460	246.0%	803	756	47	174.6%
	計	5,383	114.1%	16,374	304.2%	26,699	24,814	1,885	163.1%
1月	本 所	1,819	123.2%	7,662	421.2%	10,943	10,105	838	142.8%
	川 崎	999	114.4%	4,343	434.7%	6,461	5,950	511	148.8%
	県 央	598	123.0%	2,519	421.2%	3,852	3,659	193	152.9%
	小 田 原	94	105.6%	363	386.2%	569	538	31	156.7%
	セ ン タ ー 南	577	114.5%	2,392	414.6%	3,582	3,304	278	149.7%
	湘 南	353	111.4%	1,479	419.0%	2,278	2,154	124	154.0%
	相 模 大 野	132	110.9%	488	369.7%	856	819	37	175.4%
	橋 本	138	123.2%	576	417.4%	909	870	39	157.8%
	計	4,710	118.5%	19,822	420.8%	29,450	27,399	2,051	148.6%
2月	本 所	1,821	113.1%	8,579	471.1%	11,704	10,849	855	136.4%
	川 崎	957	97.4%	4,819	503.6%	6,729	6,145	584	139.6%
	県 央	542	121.5%	2,607	481.0%	3,795	3,591	204	145.6%
	小 田 原	95	114.5%	458	482.1%	656	616	40	143.2%
	セ ン タ ー 南	569	113.6%	2,759	484.9%	3,985	3,682	303	144.4%
	湘 南	323	131.8%	1,773	548.9%	2,564	2,427	137	144.6%
	相 模 大 野	115	111.7%	588	511.3%	779	732	47	132.5%
	橋 本	151	148.0%	629	416.6%	913	870	43	145.2%
	計	4,573	112.3%	22,212	485.7%	31,125	28,912	2,213	140.1%
3月	本 所	3,063	128.2%	10,163	331.8%	12,361	11,473	888	121.6%
	川 崎	1,667	122.2%	5,592	335.5%	7,161	6,566	595	128.1%
	県 央	932	129.8%	2,954	317.0%	3,956	3,724	232	133.9%
	小 田 原	179	127.0%	536	299.4%	734	687	47	136.9%
	セ ン タ ー 南	986	141.1%	3,229	327.5%	4,246	3,929	317	131.5%
	湘 南	536	142.2%	1,944	362.7%	2,664	2,496	168	137.0%
	相 模 大 野	191	133.6%	635	332.5%	887	845	42	139.7%
	橋 本	222	148.0%	756	340.5%	929	878	51	122.9%
	計	7,776	130.0%	25,809	331.9%	32,938	30,598	2,340	127.6%
計	本 所	25,259	93.2%	73,067	289.3%	138,491	129,245	9,246	189.5%
	川 崎	13,501	85.7%	40,387	299.1%	80,885	74,982	5,903	200.3%
	県 央	7,658	88.0%	22,330	291.6%	44,946	42,746	2,200	201.3%
	小 田 原	1,293	77.6%	3,530	273.0%	7,965	7,492	473	225.6%
	セ ン タ ー 南	7,821	82.3%	22,566	288.5%	46,414	43,300	3,114	205.7%
	湘 南	4,491	88.6%	13,874	308.9%	28,978	27,488	1,490	208.9%
	相 模 大 野	1,713	87.6%	4,640	270.9%	9,577	9,109	468	206.4%
	橋 本	1,809	86.5%	5,158	285.1%	10,699	10,208	491	207.4%
	計	63,545	88.5%	185,552	292.0%	367,955	344,570	23,385	198.3%

(注)「センター南」「湘南」「相模大野」「橋本」は、権限移譲を受けた市町が開設したパスポートセンター。
「湘南」は、2市1町(藤沢市、茅ヶ崎市、寒川町)が平成24年7月2日に開設した湘南パスポートセンター。
「相模大野」は、相模原市が平成25年3月15日に開設した相模大野パスポートセンター。
「橋本」は、相模原市が平成25年6月3日に開設した橋本パスポートセンター。
「センター南」は、横浜市が令和元年10月31日に開設したセンター南パスポートセンター。

(4) 交付窓口別の平均及び最高交付件数

申請は、ゴールデンウィークや夏休み、年末年始休みなどに行われることが多く、そのため交付は、申請件数の増加する期間に合わせ、申請から旅券作成に要する期間を経た後の日曜日など、旅券の受け取りやすい日に最高件数を記録する傾向がある。

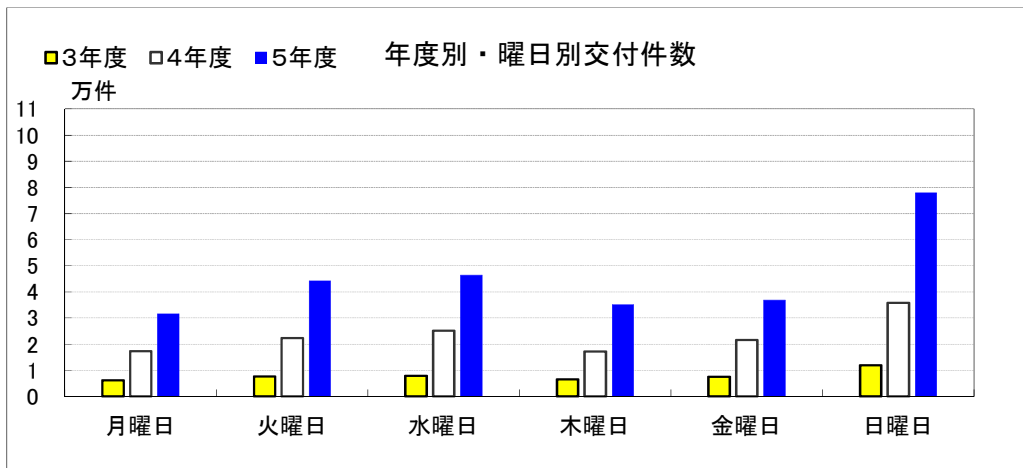
(単位:件)

区分	窓口	本所	川崎	県央	小田原	計	
		3年度	件数	25,259	13,501		7,658
		日数	293	293	293	242	
		一日平均	86	46	26	5	
		最高	209	119	73	16	
		(月日)	(8/22)	(4/11)	(1/16)	(3/31)	
4年度	件数	73,067	40,387	22,330	3,530	139,314	
	日数	295	294	294	243		
	一日平均	248	137	76	15		
	最高	708	391	219	47		
	(月日)	(3/5)	(1/15)	(1/15)	(3/31)		
5年度	件数	138,491	80,885	44,946	7,965	272,287	
	日数	295	295	295	243		
	一日平均	469	274	152	33		
	最高	1,028	718	389	68		
	(月日)	(6/25)	(8/27)	(8/27)	(6/16)		

- (注) 移譲市町村分を除いた件数。
- (注) 各年度の「日数」は交付の開所日数。
- (注) オンライン申請を含む。

(5) 曜日別交付件数

平成14年6月から開始した日曜交付は利用者が多く、平日の約2倍、全体の4分の1以上が日曜日にパスポートを受け取っている。



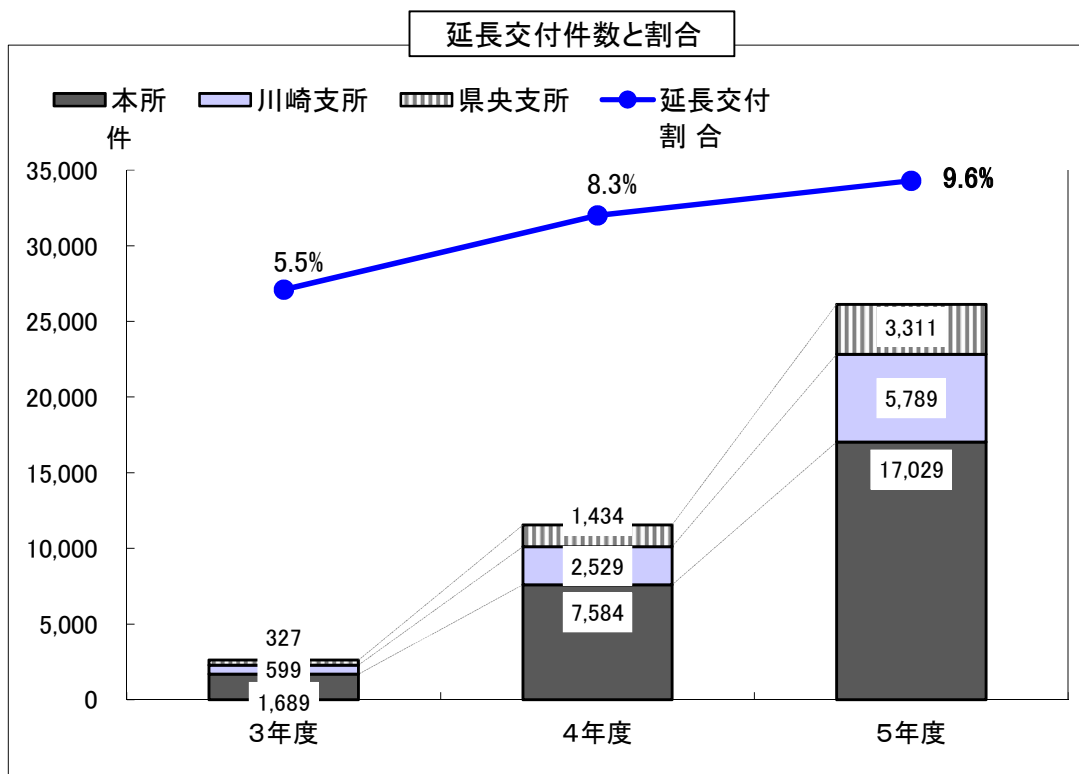
(単位:件)

年度	月曜日	火曜日	水曜日	木曜日	金曜日	日曜日	閉所日	日曜交付の割合	計
3年度	6,150	7,656	7,860	6,579	7,530	11,936	0	25.0%	47,711
4年度	17,308	22,281	25,162	17,226	21,593	35,742	2	25.7%	139,314
5年度	31,654	44,281	46,419	35,167	36,857	77,909	0	28.6%	272,287

- (注) 閉所日は緊急発給のみ。
- (注) 移譲市町村分を除いた件数。
- (注) オンライン申請を含む。

(6) 延長交付件数

火曜日と水曜日に本所では19時まで、各支所では18時30分まで窓口を延長している。令和5年度の延長時間帯の交付件数は、前年度に比べ増加し、全体の交付件数に占める割合は9.6%となった。



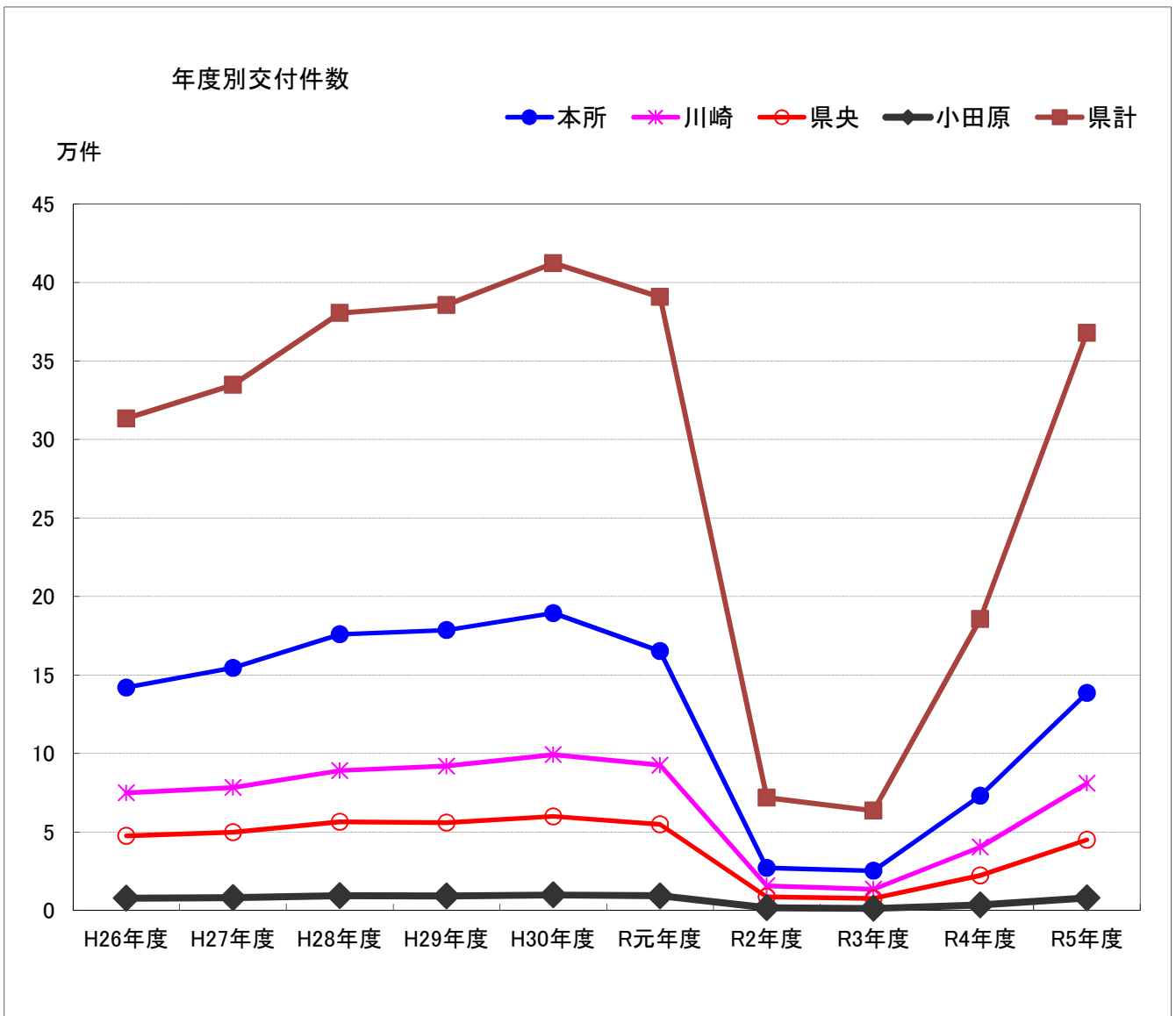
(単位:件)

年度 \ 窓口	本所	川崎支所	県央支所	計	総交付件数	延長交付割合
3年度	1,689	599	327	2,615	47,711	5.5%
4年度	7,584	2,529	1,434	11,547	139,314	8.3%
5年度	17,029	5,789	3,311	26,129	272,287	9.6%

(注) 移譲市町村分を除いた件数。

(注) オンライン申請を含む。

(7) 年度別交付件数の推移



(単位:件)

年度 区分	H26年度	H27年度	H28年度	H29年度	H30年度	R元年度	R2年度	R3年度	R4年度	R5年度	窓口申請	オンライン申請
	本所	142,054	154,539	175,890	178,673	189,418	165,197	27,096	25,259	73,067	138,491	129,245
対前年度増減数	-2,659	12,485	21,351	2,783	10,745	-24,221	-138,101	-1,837	47,808	65,424	56,178	
対前年度比	98.2%	108.8%	113.8%	101.6%	106.0%	87.2%	16.4%	93.2%	289.3%	189.5%	176.9%	
構成比	45.3%	46.2%	46.2%	46.3%	45.9%	42.3%	37.7%	39.7%	39.4%	37.6%	37.5%	39.5%
川崎	74,925	78,320	89,080	91,967	99,196	92,484	15,746	13,501	40,387	80,885	74,982	5,903
対前年度増減数	1,124	3,395	10,760	2,887	7,229	-6,712	-76,738	-2,245	26,886	40,498	34,595	
対前年度比	101.5%	104.5%	113.7%	103.2%	107.9%	93.2%	17.0%	85.7%	299.1%	200.3%	185.7%	
構成比	23.9%	23.4%	23.4%	23.8%	24.1%	23.7%	21.9%	21.2%	21.8%	22.0%	21.8%	25.2%
県央	47,517	49,823	56,408	55,940	59,907	54,829	8,704	7,658	22,330	44,946	42,746	2,200
対前年度増減数	-1,565	2,306	6,585	-468	3,967	-5,078	-46,125	-1,046	14,672	22,616	20,416	
対前年度比	96.8%	104.9%	113.2%	99.2%	107.1%	91.5%	15.9%	88.0%	291.6%	201.3%	191.4%	
構成比	15.2%	14.9%	14.8%	14.5%	14.5%	14.0%	12.1%	12.1%	12.0%	12.2%	12.4%	9.4%
小田原	7,780	8,114	9,397	9,154	9,877	9,327	1,667	1,293	3,530	7,965	7,492	473
対前年度増減数	-185	334	1,283	-243	723	-550	-7,660	-374	2,237	4,435	3,962	
対前年度比	97.7%	104.3%	115.8%	97.4%	107.9%	94.4%	17.9%	77.6%	273.0%	225.6%	212.2%	
構成比	2.5%	2.4%	2.5%	2.4%	2.4%	2.4%	2.3%	2.0%	1.9%	2.2%	2.2%	2.0%
センター南						16,598	9,502	7,821	22,566	46,414	43,300	3,114
対前年度増減数						-	-7,096	-1,681	14,745	23,848	20,734	
対前年度比						-	57.2%	82.3%	288.5%	205.7%	191.9%	
構成比						4.2%	13.2%	12.3%	12.2%	12.6%	12.6%	13.3%
湘南	21,214	23,284	27,003	27,343	29,648	28,851	5,067	4,491	13,874	28,978	27,488	1,490
対前年度増減数	-1,080	2,070	3,719	340	2,305	-797	-23,784	-576	9,383	15,104	13,614	
対前年度比	95.2%	109.8%	116.0%	101.3%	108.4%	97.3%	17.6%	88.6%	308.9%	208.9%	198.1%	
構成比	6.8%	7.0%	7.1%	7.1%	7.2%	7.4%	7.1%	7.1%	7.5%	7.9%	8.0%	6.4%
相模大野	9,211	9,871	10,716	10,764	11,381	11,028	1,956	1,713	4,640	9,577	9,109	468
対前年度増減数	-2,074	660	845	48	617	-353	-9,072	-243	2,927	4,937	4,469	
対前年度比	81.6%	107.2%	108.6%	100.4%	105.7%	96.9%	17.7%	87.6%	270.9%	206.4%	196.3%	
構成比	2.9%	2.9%	2.8%	2.8%	2.8%	2.8%	2.7%	2.7%	2.5%	2.6%	2.6%	2.0%
橋本	10,701	10,796	12,084	11,840	12,870	12,449	2,091	1,809	5,158	10,699	10,208	491
対前年度増減数	2,184	95	1,288	-244	1,030	-421	-10,358	-282	3,349	5,541	5,050	
対前年度比	125.6%	100.9%	111.9%	98.0%	108.7%	96.7%	16.8%	86.5%	285.1%	207.4%	197.9%	
構成比	3.4%	3.2%	3.2%	3.1%	3.1%	3.2%	2.9%	2.8%	2.8%	2.9%	3.0%	2.1%
計	313,402	334,747	380,578	385,681	412,297	390,763	71,829	63,545	185,552	367,955	344,570	23,385
対前年度増減数	-4,255	21,345	45,831	5,103	26,616	-21,534	-318,934	-8,284	122,007	182,403	159,018	
対前年度比	98.7%	106.8%	113.7%	101.3%	106.9%	94.8%	18.4%	88.5%	292.0%	198.3%	185.7%	

5 旅券発行件数

(1) 令和5年度旅券発行件数

(外務省統計)

(単位:件)

月	窓口 区分	本所	川崎	県央	計	前年度比
4月	数次往復用	15,578	5,852	5,177	26,607	
	限定数次往復用	0	0	0	0	
	小計	15,578	5,852	5,177	26,607	296.5%
5月	数次往復用	19,788	7,281	6,804	33,873	
	限定数次往復用	0	2	0	2	
	小計	19,788	7,283	6,804	33,875	272.9%
6月	数次往復用	21,714	8,166	7,321	37,201	
	限定数次往復用	6	0	1	7	
	小計	21,720	8,166	7,322	37,208	260.8%
7月	数次往復用	20,067	7,715	6,500	34,282	
	限定数次往復用	3	1	1	5	
	小計	20,070	7,716	6,501	34,287	272.2%
8月	数次往復用	20,947	8,275	6,968	36,190	
	限定数次往復用	2	0	0	2	
	小計	20,949	8,275	6,968	36,192	244.4%
9月	数次往復用	16,015	6,315	5,514	27,844	
	限定数次往復用	3	0	0	3	
	小計	16,018	6,315	5,514	27,847	212.7%
10月	数次往復用	16,461	6,256	5,893	28,610	
	限定数次往復用	3	1	1	5	
	小計	16,464	6,257	5,894	28,615	198.9%
11月	数次往復用	14,727	5,462	5,171	25,360	
	限定数次往復用	4	2	0	6	
	小計	14,731	5,464	5,171	25,366	170.4%
12月	数次往復用	14,141	5,217	5,281	24,639	
	限定数次往復用	1	2	0	3	
	小計	14,142	5,219	5,281	24,642	156.7%
1月	数次往復用	19,151	7,376	6,876	33,403	
	限定数次往復用	3	1	0	4	
	小計	19,154	7,377	6,876	33,407	146.2%
2月	数次往復用	18,784	6,716	6,202	31,702	
	限定数次往復用	2	1	0	3	
	小計	18,786	6,717	6,202	31,705	136.7%
3月	数次往復用	18,249	7,044	6,305	31,598	
	限定数次往復用	4	0	0	4	
	小計	18,253	7,044	6,305	31,602	112.9%
合計	数次往復用	215,622	81,675	74,012	371,309	
	限定数次往復用	31	10	3	44	
	合計	215,653	81,685	74,015	371,353	190.3%
構成比		58.1%	22.0%	19.9%	100.0%	

(2) 県内有効旅券所有者の推移

(外務省統計)

(単位:件)

年 \ 種類	5年旅券	10年旅券	合計
3年	475,129	1,874,219	2,349,348
4年	373,954	1,743,340	2,117,294
5年	336,188	1,784,409	2,120,597

(注) 各年12月31日現在の有効旅券所有者数。

(3) 年齢別発行件数

(外務省統計)

(単位:件)

年 \ 年齢別	3年		4年		5年	
	件数	構成比	件数	構成比	件数	構成比
0～19歳	10,817	17.8%	28,754	20.6%	76,904	22.1%
20～29歳	10,003	16.4%	30,324	21.7%	86,642	24.9%
30～39歳	8,325	13.7%	19,367	13.8%	46,654	13.4%
40～49歳	9,828	16.1%	21,518	15.4%	47,740	13.7%
50～59歳	9,731	16.0%	20,682	14.8%	47,850	13.7%
60～69歳	6,988	11.5%	11,350	8.1%	25,773	7.4%
70歳以上	5,230	8.6%	7,860	5.6%	17,079	4.9%
計	60,922	100.0%	139,855	100.0%	348,642	100.0%

(注) 各年1月～12月の発行件数。

6 令和5年度 神奈川県地域別旅券申請件数

地域名	本所		川崎支所		県央支所		小田原出張所		横須賀	
	件数	構成比(%)	件数	構成比(%)	件数	構成比(%)	件数	構成比(%)	件数	構成比(%)
横浜市	104,331	62.18	14,632	8.72	1,217	0.73	34	0.02	329	0.20
鶴見区	2,943	25.13	8,417	71.88	12	0.10	2	0.02	3	0.03
神奈川区	9,996	81.54	1,141	9.31	12	0.10	3	0.02	1	0.01
西区	6,090	96.62	118	1.87	16	0.25	1	0.02	2	0.03
中区	8,359	98.99	55	0.65	5	0.06	0		3	0.04
南区	7,156	94.68	241	3.19	8	0.11	0		8	0.11
保土ヶ谷区	7,243	91.23	263	3.31	23	0.29	1	0.01	5	0.06
磯子区	6,080	96.26	147	2.33	4	0.06	0		22	0.35
金沢区	6,672	87.26	550	7.19	3	0.04	2	0.03	255	3.34
港北区	9,822	48.60	1,278	6.32	17	0.08	1	0.00	2	0.01
戸塚区	10,426	88.37	844	7.15	49	0.42	7	0.06	4	0.03
港南区	7,272	92.78	270	3.44	14	0.18	4	0.05	11	0.14
旭区	6,355	79.06	236	2.94	210	2.61	3	0.04	4	0.05
緑区	1,768	24.85	146	2.05	79	1.11	1	0.01	0	
瀬谷区	2,651	72.93	96	2.64	441	12.13	1	0.03	3	0.08
栄区	4,139	92.51	201	4.49	24	0.54	4	0.09	2	0.04
泉区	4,595	87.47	220	4.19	123	2.34	1	0.02	2	0.04
青葉区	2,033	10.70	327	1.72	170	0.89	2	0.01	1	0.01
都筑区	731	5.96	82	0.67	7	0.06	1	0.01	1	0.01
川崎市	6,136	8.11	62,574	82.68	6,930	9.16	23	0.03	3	0.00
川崎区	129	1.60	7,940	98.35	2	0.02	2	0.02	0	
幸区	188	2.42	7,571	97.46	8	0.10	0		0	
中原区	1,812	10.93	14,741	88.90	19	0.11	3	0.02	3	0.02
高津区	828	6.93	11,080	92.71	39	0.33	4	0.03	0	
多摩区	501	5.07	8,183	82.80	1,190	12.04	2	0.02	0	
宮前区	1,872	15.43	10,124	83.46	128	1.06	4	0.03	0	
麻生区	806	8.67	2,935	31.58	5,544	59.65	8	0.09	0	
相模原市	262	1.23	83	0.39	676	3.16	5	0.02	0	
緑区	36	0.82	15	0.34	73	1.66	1	0.02	0	
中央区	125	1.70	37	0.50	188	2.56	0		0	
南区	101	1.05	31	0.32	415	4.31	4	0.04	0	
市部計 (指定都市除く)	20,012	20.17	3,149	3.17	31,523	31.77	6,392	6.44	6,355	6.41
横須賀市	4,465	41.59	764	7.12	35	0.33	8	0.07	5,456	50.82
平塚市	863	12.19	245	3.46	2,642	37.32	346	4.89	3	0.04
鎌倉市	8,070	84.41	1,036	10.84	182	1.90	40	0.42	88	0.92
藤沢市	856	4.34	192	0.97	173	0.88	11	0.06	2	0.01
小田原市	91	1.81	50	0.99	166	3.30	4,717	93.65	1	0.02
茅ヶ崎市	254	2.42	75	0.71	119	1.13	14	0.13	1	0.01
逗子市	2,339	73.74	334	10.53	14	0.44	6	0.19	463	14.60
三浦市	416	49.94	76	9.12	7	0.84	1	0.12	332	39.86
秦野市	70	1.83	32	0.84	3,243	84.70	446	11.65	1	0.03
厚木市	41	0.66	10	0.16	6,192	99.04	3	0.05	0	
大和市	1,918	23.91	202	2.52	5,881	73.31	7	0.09	4	0.05
伊勢原市	49	1.63	14	0.47	2,895	96.34	15	0.50	2	0.07
海老名市	186	3.83	41	0.84	4,619	95.14	3	0.06	0	
座間市	201	5.31	44	1.16	3,533	93.42	1	0.03	2	0.05
南足柄市	16	1.89	8	0.95	60	7.10	761	90.06	0	
綾瀬市	177	8.95	26	1.31	1,762	89.08	13	0.66	0	
郡部計	1,707	21.37	261	3.27	1,407	17.62	2,909	36.42	435	5.45
葉山町	1,274	69.05	119	6.45	11	0.60	2	0.11	434	23.52
寒川町	19	1.69	6	0.53	161	14.29	1	0.09	0	
大磯町	212	17.95	59	5.00	169	14.31	465	39.37	0	
二宮町	100	11.66	43	5.01	113	13.17	565	65.85	0	
中井町	11	6.83	2	1.24	53	32.92	89	55.28	0	
大井町	10	2.75	4	1.10	61	16.80	286	78.79	0	
松田町	7	3.47	3	1.49	52	25.74	139	68.81	0	
山北町	8	4.76	1	0.60	41	24.40	118	70.24	0	
開成町	11	2.14	4	0.78	83	16.18	415	80.90	0	
箱根町	12	5.48	5	2.28	6	2.74	196	89.50	0	
真鶴町	6	3.92	1	0.65	4	2.61	142	92.81	0	
湯河原町	29	5.27	12	2.18	18	3.27	490	89.09	0	
愛川町	8	1.32	2	0.33	595	98.18	1	0.17	0	
清川村	0		0		40	97.56	0		1	2.44
神奈川県合計	132,448	35.60	80,699	21.69	41,753	11.22	9,363	2.52	7,122	1.91
居所申請件数	1,982	41.42	1,126	23.53	621	12.98	57	1.19	51	1.07
合計申請件数	134,430	35.67	81,825	21.71	42,374	11.24	9,420	2.50	7,173	1.90

(注)本表の件数は、新規申請のほか残存有効期間同一申請・渡航先追加・紛失届出の件数も含む。

なお、本表と県統計及び他の外務省統計とは、算出項目、算出方法、算出日が違うので整合しない。

(注)各行の「構成比」は、地域ごとに申請した窓口の割合を表す。合計の列の「構成比」は、申請合計件数に対する地域別の割合を表す。

平塚		センター南		湘南		相模大野		橋本		合計	
件数	構成比(%)	件数	構成比(%)	件数	構成比(%)	件数	構成比(%)	件数	構成比(%)	件数	構成比(%)
43	0.03	47,181	28.12	7	0.00	10	0.01	8	0.00	167,792	44.53
1	0.01	330	2.82	1	0.01	0		0		11,709	3.11
1	0.01	1,105	9.01	0		0		0		12,259	3.25
2	0.03	74	1.17	0		0		0		6,303	1.67
0		22	0.26	0		0		0		8,444	2.24
0		145	1.92	0		0		0		7,558	2.01
0		404	5.09	0		0		0		7,939	2.11
0		63	1.00	0		0		0		6,316	1.68
2	0.03	161	2.11	1	0.01	0		0		7,646	2.03
2	0.01	9,087	44.96	0		0		2	0.01	20,211	5.36
21	0.18	445	3.77	2	0.02	0		0		11,798	3.13
3	0.04	264	3.37	0		0		0		7,838	2.08
3	0.04	1,226	15.25	0		0		1	0.01	8,038	2.13
0		5,120	71.96	0		0		1	0.01	7,115	1.89
0		442	12.16	0		0		1	0.03	3,635	0.96
5	0.11	86	1.92	0		10	0.22	3	0.07	4,474	1.19
2	0.04	309	5.88	1	0.02	0		0		5,253	1.39
1	0.01	16,466	86.66	1	0.01	0		0		19,001	5.04
0		11,432	93.28	1	0.01	0		0		12,255	3.25
8	0.01	3	0.00	2	0.00	1	0.00	0		75,680	20.08
0		0		0		0		0		8,073	2.14
0		0		1	0.01	0		0		7,768	2.06
2	0.01	1	0.01	0		0		0		16,581	4.40
0		0		0		0		0		11,951	3.17
5	0.05	1	0.01	0		1	0.01	0		9,883	2.62
1	0.01	1	0.01	0		0		0		12,130	3.22
0		0		1	0.01	0		0		9,294	2.47
3	0.01	1	0.00	0		9,616	44.97	10,738	50.22	21,384	5.67
1	0.02	1	0.02	0		32	0.73	4,245	96.39	4,404	1.17
0		0		0		1,027	13.96	5,981	81.29	7,358	1.95
2	0.02	0		0		8,557	88.93	512	5.32	9,622	2.55
3,243	3.27	7	0.01	28,522	28.75	2	0.00	4	0.00	99,209	26.33
5	0.05	1	0.01	2	0.02	0		0		10,736	2.85
2,980	42.10	0		0		0		0		7,079	1.88
140	1.46	0		4	0.04	0		0		9,560	2.54
3	0.02	1	0.01	18,469	93.72	0		0		19,707	5.23
12	0.24	0		0		0		0		5,037	1.34
12	0.11	3	0.03	10,039	95.45	0		0		10,517	2.79
13	0.41	0		3	0.09	0		0		3,172	0.84
0		0		1	0.12	0		0		833	0.22
37	0.97	0		0		0		0		3,829	1.02
3	0.05	1	0.02	1	0.02	1	0.02	0		6,252	1.66
7	0.09	0		3	0.04	0		0		8,022	2.13
30	1.00	0		0		0		0		3,005	0.80
0		1	0.02	0		1	0.02	4	0.08	4,855	1.29
1	0.03	0		0		0		0		3,782	1.00
0		0		0		0		0		845	0.22
0		0		0		0		0		1,978	0.52
331	4.14	1	0.01	936	11.72	0		0		7,987	2.12
4	0.22	1	0.05	0		0		0		1,845	0.49
4	0.35	0		936	83.05	0		0		1,127	0.30
276	23.37	0		0		0		0		1,181	0.31
37	4.31	0		0		0		0		858	0.23
6	3.73	0		0		0		0		161	0.04
2	0.55	0		0		0		0		363	0.10
1	0.50	0		0		0		0		202	0.05
0		0		0		0		0		168	0.04
0		0		0		0		0		513	0.14
0		0		0		0		0		219	0.06
0		0		0		0		0		153	0.04
1	0.18	0		0		0		0		550	0.15
0		0		0		0		0		606	0.16
0		0		0		0		0		41	0.01
3,628	0.98	47,193	12.68	29,467	7.92	9,629	2.59	10,750	2.89	372,052	98.73
13	0.27	306	6.39	234	4.89	134	2.80	261	5.45	4,785	1.27
3,641	0.97	47,499	12.60	29,701	7.88	9,763	2.59	11,011	2.92	376,837	100.00

7 都道府県別旅券発行件数

(外務省統計)

(単位：件)

年 都道府県	3年	4年	5年	構成比 (5年)	順位 (5年)
東 京	135,957	309,458	708,608	20.8%	1
神奈川	60,922	139,855	348,642	10.2%	2
(本 所)	(35,789)	(82,627)	(203,125)	6.0%	
(川崎支所)	(13,175)	(30,377)	(68,859)	2.0%	
(県央支所)	(11,958)	(26,851)	(76,658)	2.3%	
大阪	40,550	100,106	296,496	8.7%	3
愛知	31,453	74,322	223,635	6.6%	4
埼玉	31,254	72,562	199,820	5.9%	5
千葉	29,032	70,070	189,343	5.6%	6
兵庫	22,811	55,809	165,023	4.9%	7
福岡	16,249	43,093	151,000	4.4%	8
京都	11,704	28,570	84,178	2.5%	9
北海道	10,839	27,026	77,666	2.3%	10
静岡	11,502	26,450	77,589	2.3%	11
茨城	8,190	20,145	58,927	1.7%	12
広島	8,002	17,722	55,849	1.6%	13
岐阜	6,411	13,202	41,195	1.2%	14
沖縄	4,860	12,344	40,292	1.2%	15
滋賀	4,949	12,328	38,901	1.1%	16
三重	4,603	12,312	36,837	1.1%	17
奈良	5,154	12,167	36,534	1.1%	18
宮城	5,053	11,763	36,253	1.1%	19
長野	4,671	11,696	35,811	1.1%	20
栃木	4,768	10,979	34,410	1.0%	21
岡山	4,627	10,870	34,375	1.0%	22
熊本	3,983	10,059	34,355	1.0%	23
群馬	3,943	9,305	34,176	1.0%	24
新潟	3,167	8,233	26,684	0.8%	25
石川	2,864	6,825	23,334	0.7%	26
山口	2,708	6,543	22,088	0.6%	27
長崎	2,420	6,397	21,917	0.6%	28
福島	2,588	6,388	21,327	0.6%	29
愛媛	2,418	6,074	19,930	0.6%	30
鹿児島	2,390	5,564	19,685	0.6%	31
大分	1,903	5,542	18,901	0.6%	32
山梨	1,998	5,280	16,874	0.5%	33
富山	2,142	5,241	16,849	0.5%	34
和歌山	2,000	4,655	16,762	0.5%	35
香川	1,692	4,601	16,288	0.5%	36
佐賀	1,724	4,117	15,820	0.5%	37
福井	1,375	4,030	14,624	0.4%	38
宮崎	1,328	4,016	13,894	0.4%	39
山形	1,515	3,659	12,281	0.4%	40
徳島	1,519	3,376	11,271	0.3%	41
岩手	1,417	3,367	10,931	0.3%	42
青森	1,246	3,083	9,922	0.3%	43
高知	1,219	2,807	9,211	0.3%	44
鳥取	1,034	2,516	7,863	0.2%	45
島根	854	2,106	7,636	0.2%	46
秋田	935	2,059	7,526	0.2%	47
都道府県					
小計	513,943	1,218,692	3,401,533	100.0%	-
外務省	0	1	1	0.0%	-
合 計	513,943	1,218,693	3,401,534	100.0%	-

(注) カッコ内件数は神奈川県の内数。

(注) 各年1月～12月の発行件数。

8 渡航関連主要事項（年表）

- 昭和26. 11. 28 旅券法制定（昭和26年12月 1 日施行）
38. 4. 1 業務渡航の自由化
39. 4. 1 観光渡航の自由化
45. 5. 27 旅券法大幅改正（昭和45年12月1日から施行）
（数次旅券 5 年間有効の発給開始）
- 〃 9. 28 旅券事務委任に関する政令の制定（昭和45年12月 1 日から施行）
46. 6. 10 外貨持出制限額 3, 000米ドルとなる。
（44年 3 月まで500米ドル、44年 4 月 1 日から700米ドル、45年 3 月 1 日から
1, 000米ドル）
- 〃 10. 1 日本円持出制限額10万円となる。（それ以前は 2 万円）
47. 6. 15 沖縄返還
- 〃 9. 29 中国と国交回復
- 〃 11. 24 外貨持出制限撤廃
48. 12. 17 外貨持出制限額再び3, 000米ドルとなる。
49. 4. 1 外貨持出制限額1, 500米ドル、日本円同制限額 3 万円となる。
50. 3. 1 旅券法施行規則改正により身元確認事務の強化
- 〃 4. 1 同上により代理申請取扱の厳格化
51. 6. 24 外貨持出制限額3, 000米ドル、日本円同制限額10万円となる。
53. 4. 1 外貨持出制限額撤廃、日本円同制限額300万円となる。
- 〃 5. 1 **旅券手数料改正（一回旅券 3, 000円→4, 000円、数次旅券 6, 000円→8, 000円）**
- 〃 8. 10 旅券冊子の様式改正（表紙：紺色→赤色、頁数：36頁→40頁）
55. 2. 1 一般旅券発給申請書様式改正
- 〃 11. 28 日本円持出制限額500万円となる。
57. 4. 1 旅券法施行規則改正により渡航費用立証書類の簡素化
- 〃 7. 23 旅券法の一部改正による身元確認書類の拡大及び代理申請の範囲の拡大並びに
申請書等の様式の改正
58. 5. 1 渡航先及び渡航目的によって特に必要とされる書類の一部指定の解除
- 〃 5. 26 旅券冊子の頁数削減（頁数：40頁→24頁）
59. 1. 25 一般旅券発給申請書様式の一部改正
- 〃 12. 26 戸籍法の改正（父系主義から両系主義へ）に伴い、氏名のへボン式表記に関し
旅券法施行規則の一部改正（昭和60年 1 月 1 日から施行）
60. 4. 1 査証欄増補紙の増頁（頁数：16頁→24頁）
61. 1. 1 旅券法施行規則改正により渡航費用の立証書類の簡素化
（渡航費用に関する誓約書を立証書類として追加）
- 〃 4. 16 旅券冊子署名欄の変更（ローマ字又は邦文のいずれかの一段となる）
62. 4. 1 一般旅行者及び一般旅行代理業者による旅券の代理申請の実施
- 平成元. 4. 18 旅券法大幅改正（平成元年 6 月 1 日及び平成 2 年 4 月 1 日より施行）
- 〃 6. 1 **旅券手数料分納制施行（収入印紙 6, 500円、県証紙 1, 500円）**

- 平成2.4.1 改正旅券法（平成元年4月）の施行
（一往復用旅券の廃止、合冊の廃止、渡航費用立証書類の廃止、身元確認の厳格化、代理申請の大幅緩和等）
- 3.2. 中東湾岸戦争（H3.1.17～2.28）により旅券申請数が激減
- // 4.1 外務省告示廃止により北朝鮮を特定地域から除外
- 4.8.1 改正旅券法（平成4年4月）の施行
戸籍謄（抄）本の提出省略（切替申請のみ）、罰金額の改定（最高限度30万円）
- // .11.1 改正旅券法（平成4年4月）の施行
・ **旅券手数料改定 一般旅券 8,000円→10,000円**
（収入印紙 8,000円、県証紙 2,000円）
・ 機械読取旅券（MRP）の導入
・ 旅券の規格変更 サイズ：縦155mm×横97mm→縦125mm×横88mm
表紙の色：赤色→紺色、頁数：24頁→32頁、写真サイズ：縦50mm×横50mm→縦45mm×横35mm、写真、署名：申請書からそのまま旅券へ転写、身長：記載事項から削除
- 7.11.1 改正旅券法（平成7年3月）の施行
・ 10年旅券の新設 ・ 子の併記制度の廃止
・ **料金改定**
10年旅券 15,000円（収入印紙 13,000円、県証紙 2,000円）
5年旅券 10,000円（収入印紙 8,000円、県証紙 2,000円）
5年旅券（12歳未満） 5,000円（収入印紙 3,000円、県証紙 2,000円）
- 10.2.20 「旅券の日」制定（海外旅券規則制定120周年）
- // 4.1 改正旅券法施行規則（平成10年2月26日）施行
（申請書1通化、押印の省略）
- 11.4.1 標準処理期間の短縮（新規 {切替を含む} 申請から交付までの所要日数を短縮 {7日→6日}）
- 12.4.1 改正旅券法（平成11年7月）の施行（機関委任事務から法定受託事務へ移行）
- 13.4.1 査証欄増補紙の増頁（頁数：24→40頁）
- // 9. 米国同時多発テロ（9.11）により旅行申請数が激減
- 15.1. イラク戦争勃発、SARS（重症急性呼吸器症候群）の影響により旅券申請数が激減
- 17.12.10 改正旅券法（平成17年6月）の施行（旅券犯罪に対する罰則強化）
- 18.3.20 改正旅券法（平成17年6月）の施行
・ IC旅券の導入
・ **旅券手数料改定**
10年旅券 15,000円→16,000円（収入印紙 14,000円、県証紙 2,000円）
5年旅券 10,000円→11,000円（収入印紙 9,000円、県証紙 2,000円）
5年旅券（12歳未満） 5,000円→6,000円
（収入印紙 4,000円、県証紙 2,000円）
・ 失効制度の導入及び再発給制度の廃止

- 平成19. 2. 9 「公共サービス改革基本方針」の改定について外務省から各都道府県に通知
- ・「公共サービス改革基本方針（平成18年9月5日閣議決定）」の一部（別表）の改定が閣議決定（平成18年12月22日）
 - ・「都道府県知事が行う法定受託事務の民間事業者への委託は禁止されているものではなく、各都道府県の判断に基づき民間事業者に委託することが可能である」との趣旨
- 〃 2. 28 外務省汎用受付等システム（電子申請）の運用休止
- 〃 6. 1 改正旅券法施行規則（平成19年5月25日）の施行
（戸籍に記載のない者からの旅券発給申請）
20. 2. 1 改正旅券法施行規則（平成19年9月12日）の施行
（一般旅券発給申請書の改正）
21. 3. 1 改正旅券法施行規則（平成21年2月23日）の施行
（住所確認のはがきの廃止）
- 〃 5. インフルエンザ大流行により旅券申請数が減少
- 〃 6. 1 改正旅券法施行規則（平成21年2月23日）の施行
（一般旅券発給申請書の改正）
23. 6. 8 「東日本大震災の被災者に係る一般旅券の発給の特例に関する法律」
（旅券特例法）の施行
- ・震災特例旅券の発給（手数料免除）
- 〃 8. 17 改正旅券法施行規則（平成23年8月17日）の施行
（旅券申請用写真の規格の改正）
- 〃 9. 1 改正旅券法施行規則（平成23年8月17日）の施行
（一般旅券発給申請書の改正）
26. 1. 6 改正旅券法施行規則（平成25年12月25日）の施行
（一般旅券発給申請書の改正）
26. 3. 20 改正旅券法（平成25年6月28日）の施行
- ・記載事項訂正の廃止
 - ・記載事項変更旅券の新設
- 改正旅券法施行規則（平成26年2月28日）の施行
- ・訂正申請書様式の廃止
 - ・記載事項変更旅券用申請書様式の新設
27. 2. 9 改正旅券法施行規則（平成26年12月1日）の施行
（大臣承認申請書様式をOCRに限定）
- 〃 10. 5 改正旅券法施行規則（平成27年7月16日）の施行
（住民基本台帳法の改正に伴う規定の整備）
28. 1. 1 改正旅券法施行規則（平成27年7月16日）の施行
（「写真付き住民基本台帳カード」を「個人番号カード」に変更）
- 〃 1. 4 改正旅券法施行規則（平成27年11月27日）の施行
（申請書等の様式の新設）

- 平成28. 6. 1 改正旅券法施行規則（平成28年4月25日）の施行
（公用旅券発給業務請求書の様式の新設）
30. 6. 20 民法の一部を改正する法律（平成30年6月20日）の公布
・成年年齢を20歳から18歳に引き下げ。
・2022年（令和4年）4月1日以降、18歳以上の者は10年旅券の申請が可能
- 〃 10. 1 ダウンロード申請書本格運用開始
- 令和元. 5. 7 改正旅券法施行規則（令和元年5月7日）の施行（令和元. 5. 1から遡及適用）
（改元に伴う申請書様式の変更）
- 〃 . 12. 16 改正旅券法（令和元年5月31日）の施行
・デジタル手続法制定に伴い、オンライン申請時に係る規定を削除
2. 2. 4 IC内の個人情報の不正読取等を防ぐ機能を強化するとともに、偽造防止能力を高めるため、査証欄に富嶽三十六景をデザインした2020年旅券の発給受付を開始
- 〃 . 3. 11 改正旅券法施行規則（令和2年3月11日）の施行
（デジタル手続法制定による旅券法改正に伴う条項整理）
- 〃 . 6. 22 改正旅券法施行規則（令和2年6月22日）の施行
（世界的規模の新型コロナウイルス感染症拡大を受け、国外で外出制限等、有効期間満了前に切替申請ができないことについて真にやむを得ない理由がある場合、戸籍謄抄本の添付を省略できる規定の追加）
- 〃 . 12. 28 改正旅券法施行規則（令和2年12月28日）の施行
（申請者署名欄の削除に伴う申請書様式等の変更）
3. 4. 1 改正旅券法施行規則（令和3年4月1日）の施行
（戸籍に記載されている氏名以外の呼称を旅券に併記する方法（別名併記）に係る規定等の追加）
4. 4. 1 民法の一部を改正する法律（平成30年6月20日）の施行に伴う改正旅券法施行
・成年年齢引下げに伴い、18歳以上の者は10年旅券の申請が可能
・旅券法施行規則別記様式第1号及び第2号を改正
5. 3. 27 旅券法、同法施行令、同法施行規則の改正施行（令和5年3月27日）
・旅券の発給申請手続等の電子化
・旅券の査証欄の増補の廃止
・旅券申請に必要な戸籍は戸籍謄本のみに変更
・大規模災害の被災者に係る手数料の減免制度
・様式変更
・未交付の旅券の発行経費の徴収
徴収金額 6,000 円（国手数料 4,000 円、県手数料 2,000 円）

以上