

横須賀・三浦構想 区域の現状

人口・患者数等推移 医療施設等の状況

県内の人口と入院患者の推移

都道府県 14神奈川県

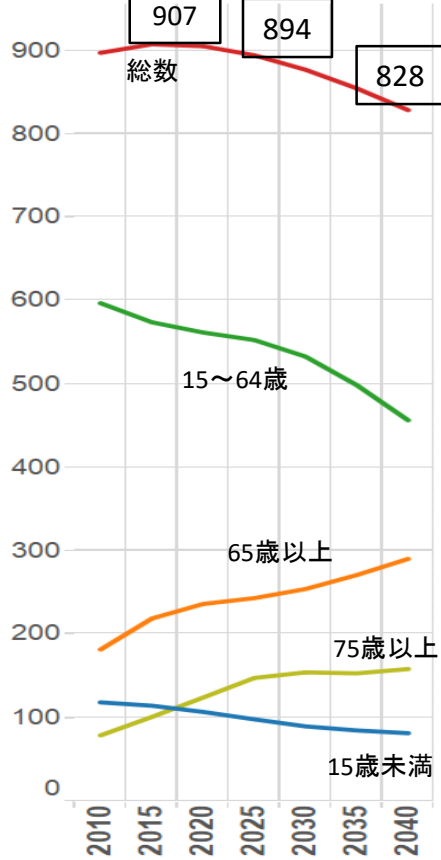
2次医療圏 すべて

市区町村 すべて

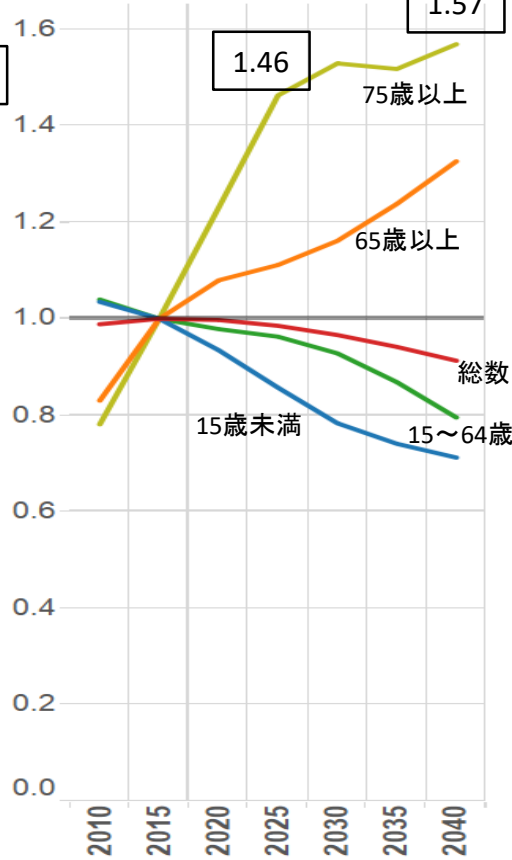
人口と入院患者数

傷病 xALL総数

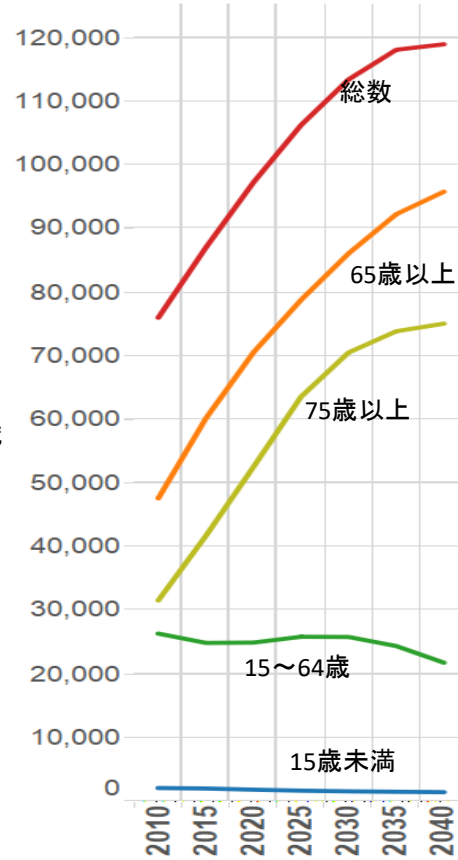
年齢区分別人口(万人)



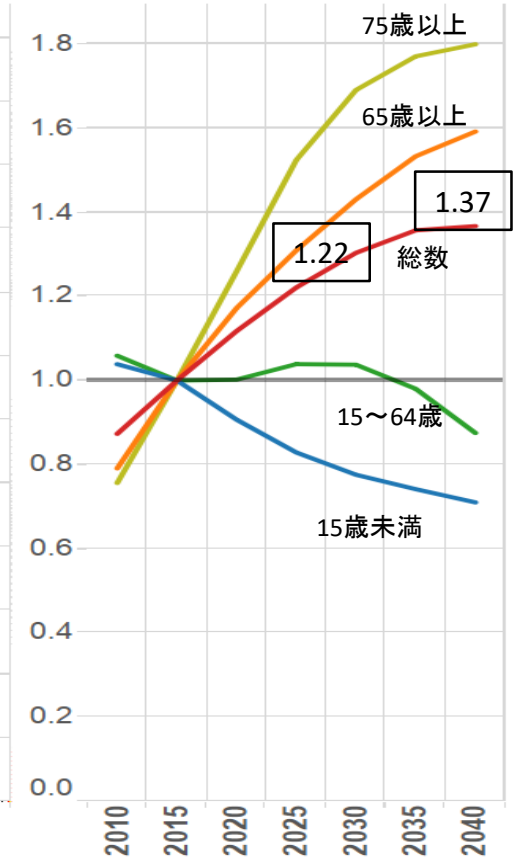
変化率(2015年基準)



1日入院患者数(人)



変化率(2015年基準)



H26患者調査-入院受療率(全国)/社人研人口推計に基づく簡易版入院患者推計 - kishikaw@ncc.go.jp 総数/15歳未満/15-64歳/65歳以上/75歳以上(再掲)

※人口: 性年齢階級別将来推計人口(国立社会保障・人口問題研究所)
 ※推計患者数: 性年齢階級別人口 × 性年齢階級別受療率(H26年患者調査)

- ・人口は年々減少するが、65歳以上の高齢者は、年々増え続ける。特に75歳以上の高齢者の増加率が高く、2025年には、2015年比約1.46倍、2040年には約1.57倍に増加する。
- ・患者数は、2025年には、2015年比1.22倍に増加し、2040年にも1.37倍に増加する。65歳未満の患者は2030年を機に減少に転じる。

横須賀・三浦地域における人口と入院患者の推移

都道府県 14神奈川県

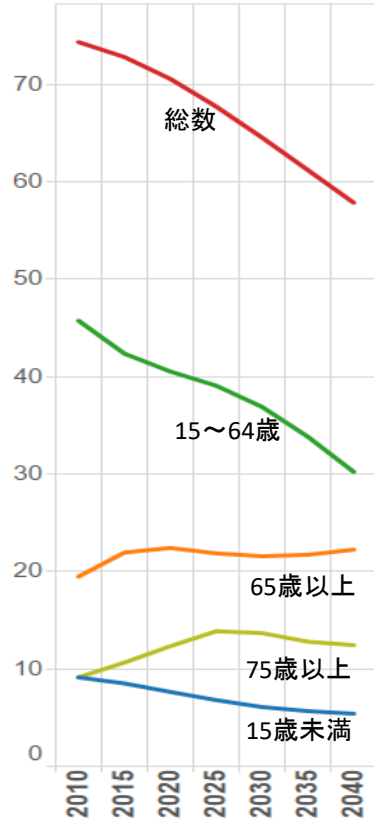
2次医療圏 1406横須賀・三浦

市区町村 すべて

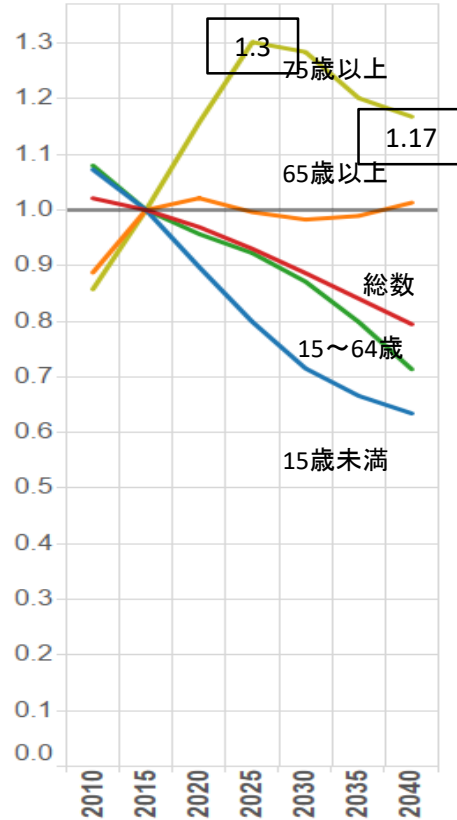
人口と入院患者数

傷病 xALL総数

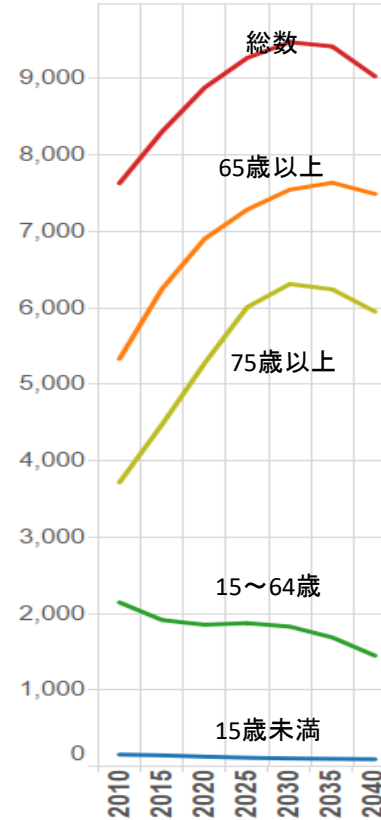
年齢区分別人口(万人)



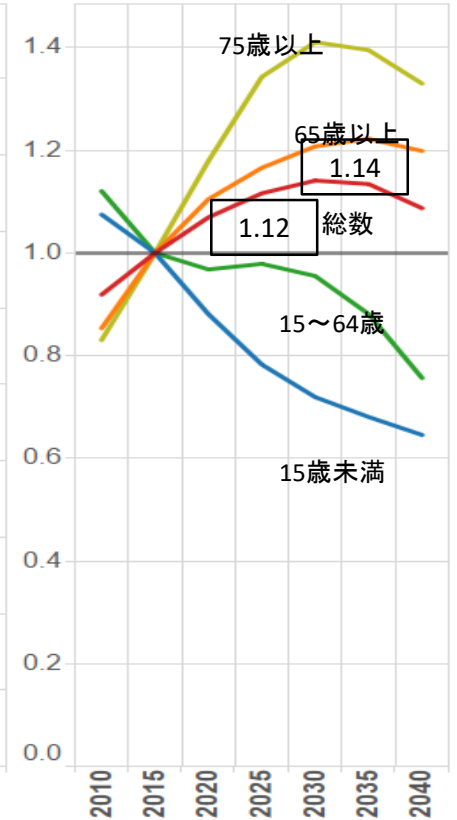
変化率(2015年基準)



1日入院患者数(人)



変化率(2015年基準)



H26患者調査-入院受療率(全国)/社人研人口推計に基づく簡易版入院患者推計 - kishikaw@ncc.go.jp 総数/15歳未満/15-64歳/65歳以上/75歳以上(再掲)

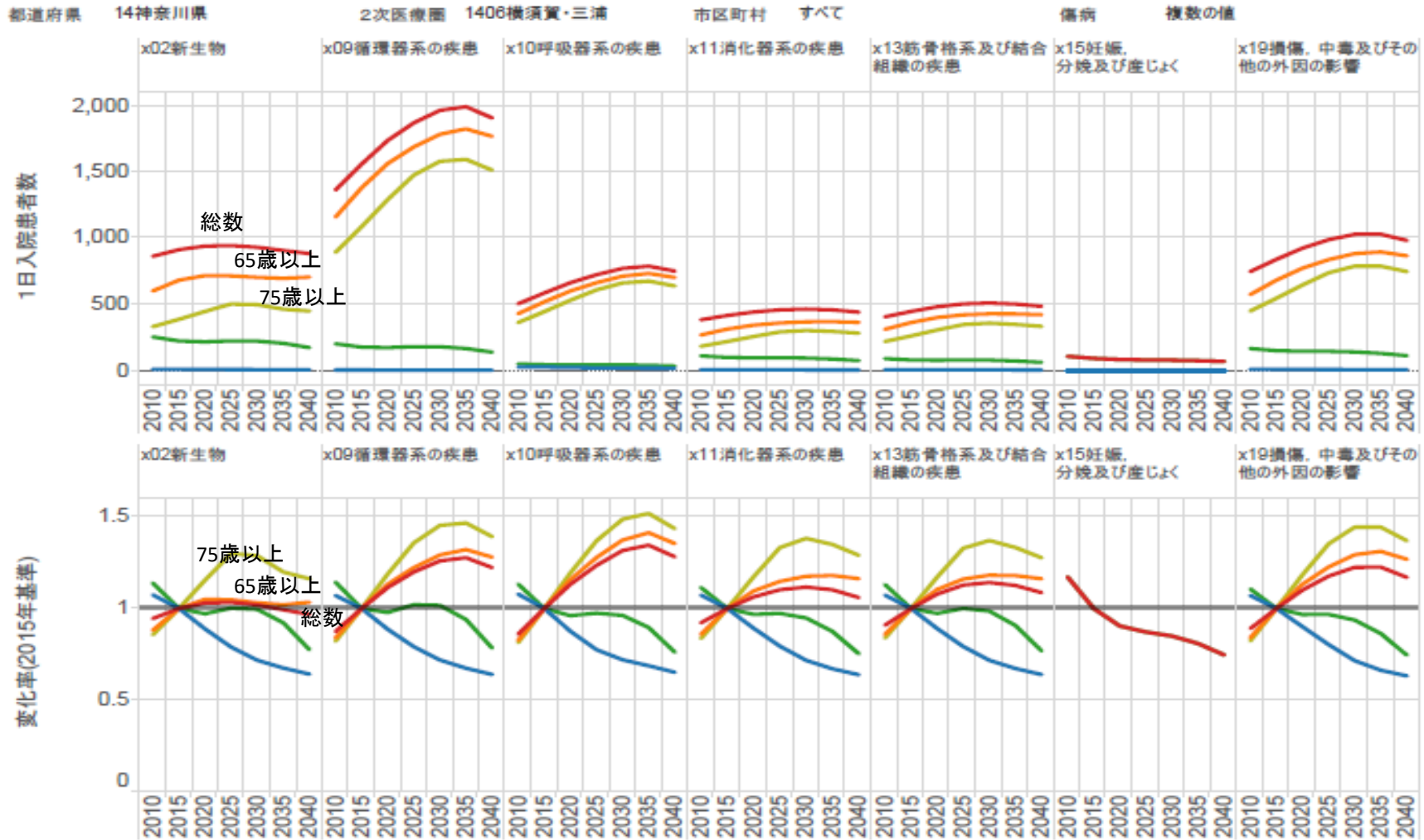
※人口: 性年齢階級別将来推計人口(国立社会保障・人口問題研究所)

※推計患者数: 性年齢階級別人口 × 性年齢階級別受療率(H26年患者調査)

・人口は年々減少するが、75歳以上の高齢者は年々増え続け、2015年比で2025年は1.3倍でピークを迎え、その後は減少に転じ、2040年は1.17倍となる。

・患者数は、2025年には2015年比1.12倍に増加し、2030年には1.14倍に増加し、その後は減少に転じる。特に65歳以上は2035年まで増え、75歳以上の患者は2030年まで増え、その後は減少に転じる。65歳未満の患者は年々減少する。

横須賀・三浦地域における疾患別の入院患者の推移

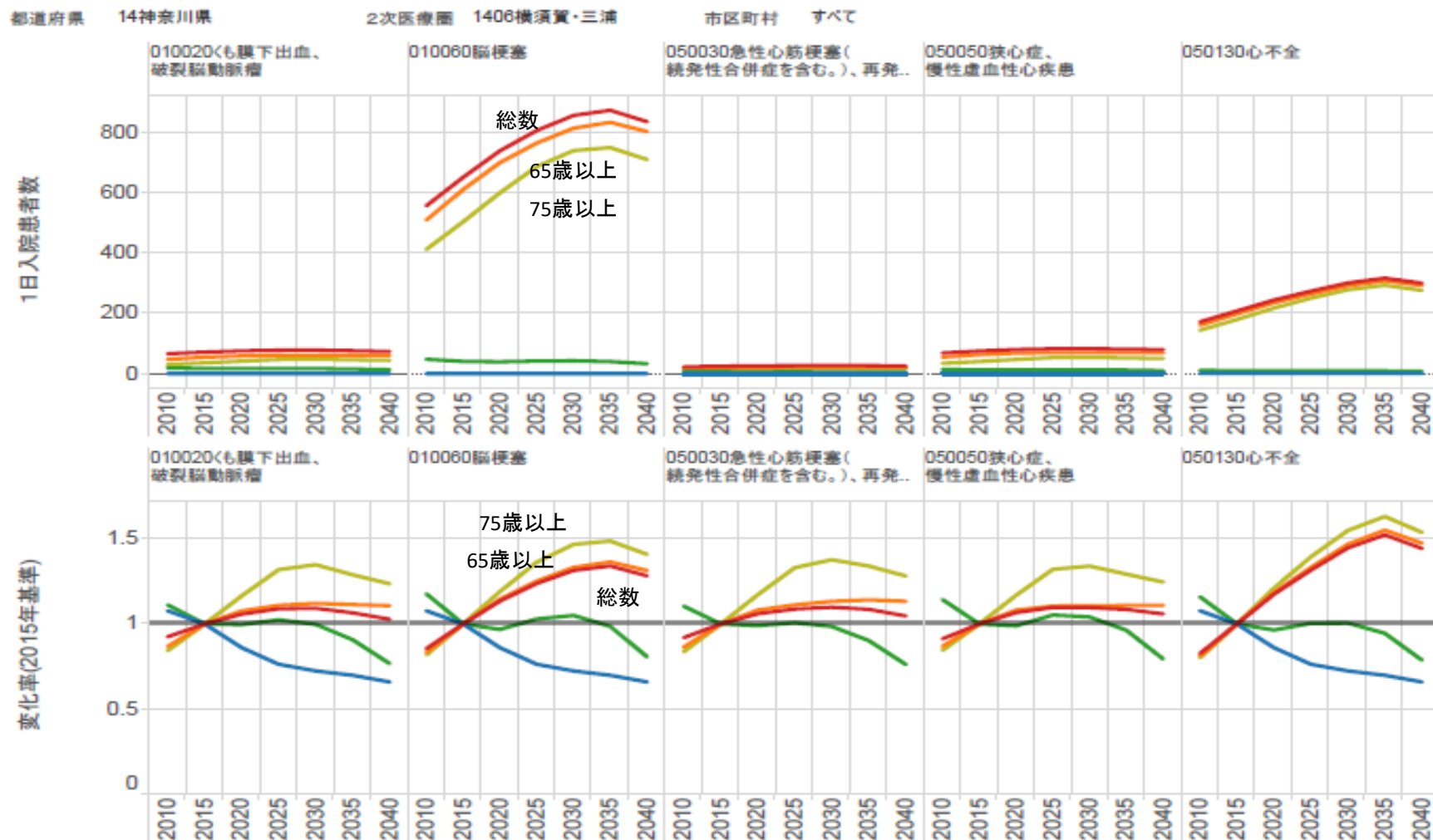


H26患者調査-入院受療率(全国)/社人研人口推計に基づく簡易版入院患者推計 - kishikaw@ncc.go.jp 総数/15歳未満/15-64歳/65歳以上/75歳以上(再掲)

※推計患者数: 性年齢階級別人口 × 性年齢階級別受療率 (H26年患者調査)

・2025年に向けて、分娩を除き、すべての疾患で増加し続ける。循環器、呼吸器系の疾患の増加率が高い。

横須賀・三浦地域における疾患別の入院患者の推移(循環器系)

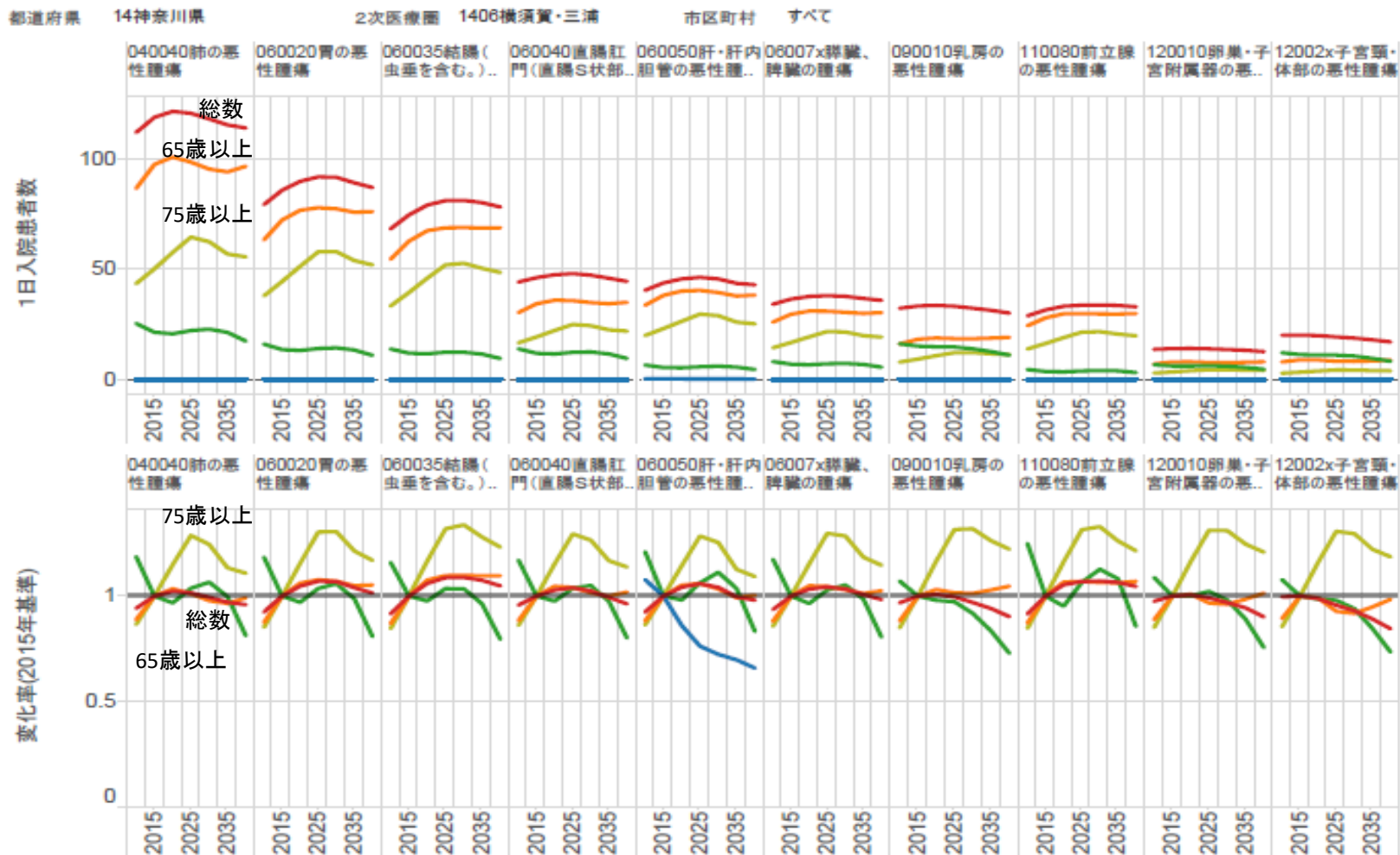


H26患者調査-入院受療率(全国)/社人研人口推計に基づく簡易版入院患者推計 - kishikaw@ncc.go.jp 総数/15歳未満/15-64歳/65歳以上/75歳以上(再掲)

※推計患者数:性年齢階級別人口×性年齢階級別受療率(H26年患者調査)

・2025年には全体的に増加するが、特に脳梗塞、心不全の増加率が高い。

横須賀・三浦地域における疾患別の入院患者の推移(がん)



H26患者調査-入院受療率(全国)/社人研人口推計に基づく簡易版入院患者推計 - kishikaw@ncc.go.jp 総数/15歳未満/15-64歳/65歳以上/75歳以上(再掲)

※推計患者数: 性年齢階級別人口 × 性年齢階級別受療率 (H26年患者調査)

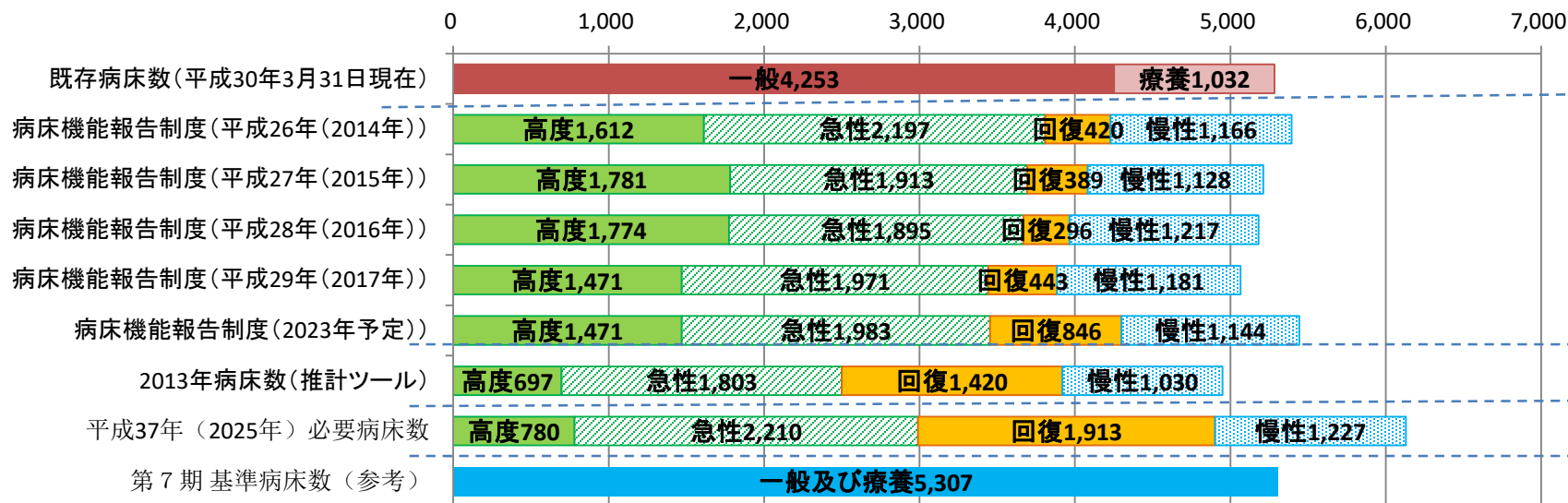
・2025年には全体的に増加するが、胃がん、大腸がん、肝がん、すい臓がん、前立腺がんの増加率が高い。

横須賀・三浦における要介護者・要支援者等推計・介護施設等の状況

| 利用者数等(人) | 2015年度 | 2016年度 | 2017年度 (見込) | 2018年度 (推計) | 2019年度 (推計) | 2020年度 (推計) | 2025年度 (推計) |
|---------------------|--------|--------|----------------|----------------|----------------|----------------|----------------|
| 要支援・要介護認定者数(65歳以上) | 38,182 | 38,636 | 39,611 | 40,663 | 41,722 | 42,652 | 46,808 |
| サービス利用者数(人) | 31,181 | 34,507 | 34,967 | 35,587 | 36,967 | 38,200 | |
| 居宅等サービス利用者数 | 23,671 | 23,672 | 23,626 | 23,597 | 24,516 | 25,233 | |
| 地域密着型サービス利用者数 | 1,995 | 5,328 | 5,754 | 6,072 | 6,490 | 6,875 | |
| 施設サービス利用者数 | 5,516 | 5,508 | 5,588 | 5,918 | 5,961 | 6,092 | |
| 介護保険施設・特定施設等整備数(定員) | 2015年度 | 2016年度 | 2017年度 (見込) | 2018年度 (計画) | 2019年度 (計画) | 2020年度 (計画) | |
| 特別養護老人ホーム(介護老人福祉施設) | 3,424 | 3,584 | 3,764 | 3,780 | 3,870 | 3,970 | |
| 介護老人保健施設 | 1,897 | 1,897 | 1,897 | 1,897 | 1,897 | 1,897 | |
| 介護療養型医療施設 | 63 | 51 | 12 | 12 | 12 | 12 | |
| 介護専用型特定施設 | 51 | 51 | 51 | 51 | 51 | 51 | |
| 混合型特定施設 | 3,634 | 3,812 | 3,814 | 3,916 | 4,109 | 4,279 | |
| 認知症グループホーム | 1,128 | 1,128 | 1,122 | 1,160 | 1,285 | 1,303 | |

<出典> かながわ高齢者保健福祉計画

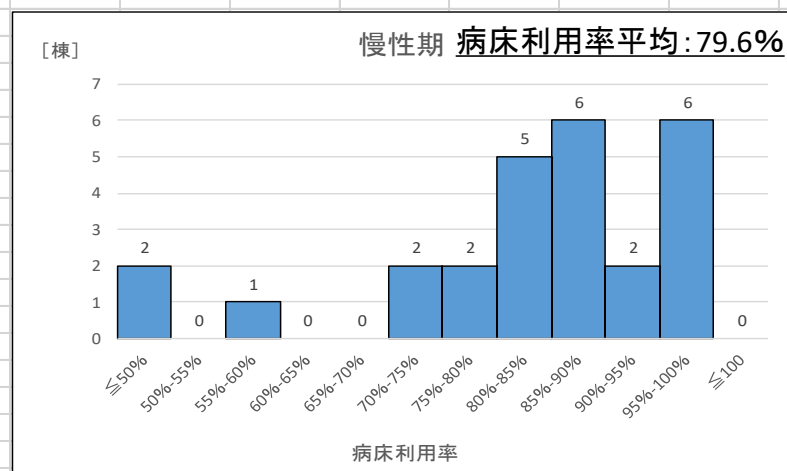
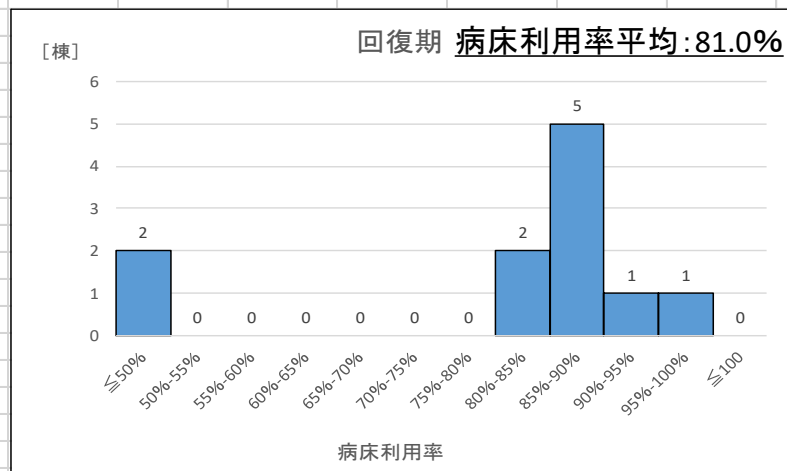
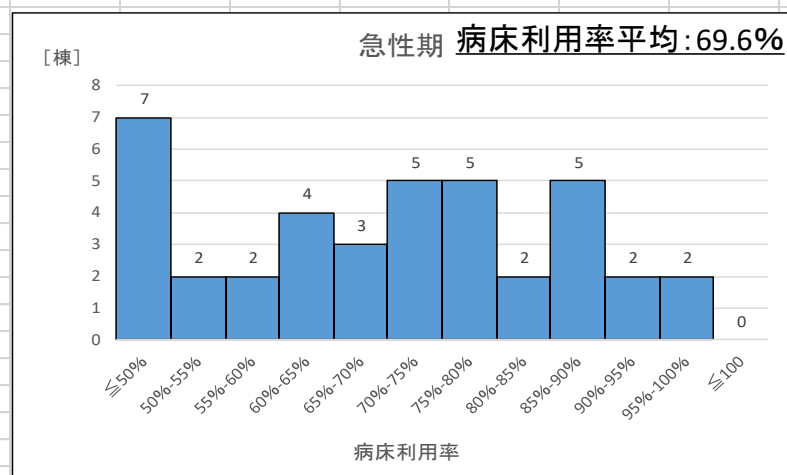
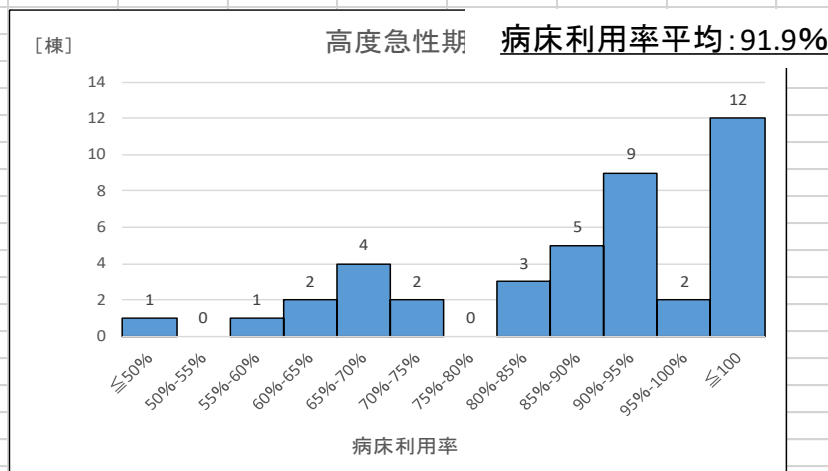
横須賀・三浦における病床数(全体)



| | 区分 | 一般病床 | | | | 療養病床 | 合計 | 備考 |
|----|------------------------|-------|-------|-------|-------|-------|-------|--|
| | | 高度急性期 | 急性期 | 回復期 | 小計 | 慢性期 | | |
| 現状 | 既存病床数(平成30年4月1日現在) | | | | 4,253 | 1,032 | 5,285 | H19.1.1以前に許可の有床診を含めていないことや補正の関係から病床機能報告等の結果と数値が異なる |
| | 区分 | 高度急性期 | 急性期 | 回復期 | 小計 | 慢性期 | 合計 | |
| | 病床機能報告制度(平成26年(2014年)) | 1,612 | 2,197 | 420 | 4,229 | 1,166 | 5,395 | 現状把握の指標として用いられるとされている数値。報告率94.2% 休棟中等195床を除く |
| | 病床機能報告制度(平成27年(2015年)) | 1,781 | 1,913 | 389 | 4,083 | 1,128 | 5,211 | 同上。報告率97.6% 休棟中等295床は除く |
| | 病床機能報告制度(平成28年(2016年)) | 1,774 | 1,895 | 296 | 3,965 | 1,217 | 5,182 | 同上。報告率100% 休棟中等349床は除く |
| | 病床機能報告制度(平成29年(2017年)) | 1,471 | 1,971 | 443 | 3,885 | 1,181 | 5,066 | 同上。報告率100% 休棟中等435床は除く |
| | 病床機能報告制度(2023年予定) | 1,471 | 1,983 | 846 | 4,300 | 1,144 | 5,444 | 同上。報告率100% 休棟中等57床は除く |
| | 平成25年(2013年)病床数(推計ツール) | 697 | 1,803 | 1,420 | 3,920 | 1,030 | 4,950 | 将来の必要病床数の推計方法と同じ計算方法で算出した平成25年(2013年)の病床数 |
| 将来 | 平成37年(2025年)必要病床数 | 780 | 2,210 | 1,913 | 4,903 | 1,227 | 6,130 | |
| 参考 | 基準病床数 | — | | | | | 5,307 | 保健医療計画(第7期)の数値 |

病床利用率の分布状況 (H29病床機能報告より)

病床利用率: 年間在棟患者延べ数 / (稼働病床数 × 365日)



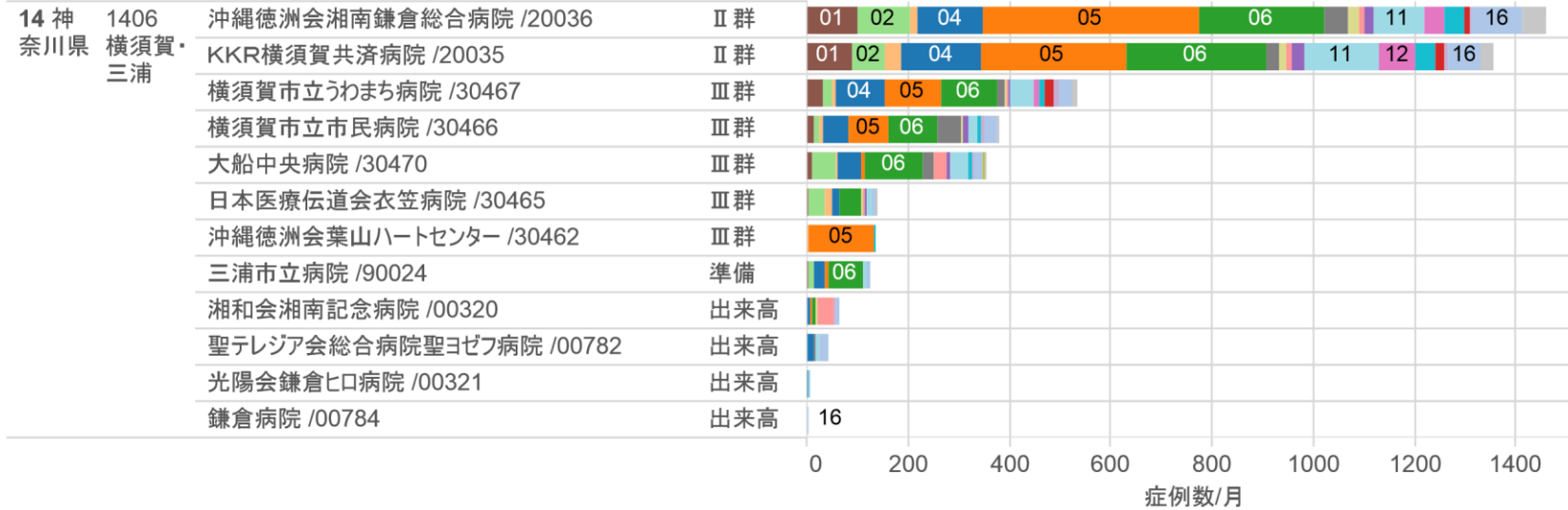
※稼働病床数0、入院患者数0の病棟は除く

横須賀・三浦におけるDPC対象病院の診療実績 (上段:平成27年度DPCデータ:MDC別全患者)

MDC別患者数

都道府県 すべて

2次医療圏 1406 横須賀・三浦



病院種別

- I群
- II群
- III群
- 準備
- 出来高

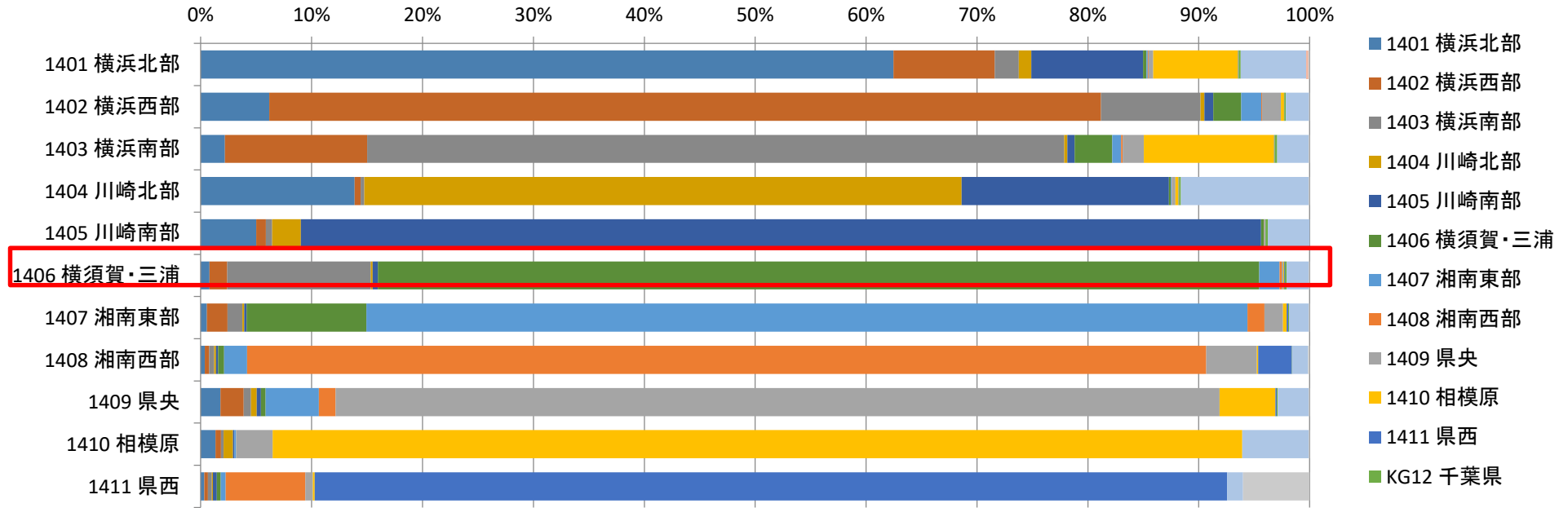
MDCtitle

- 01神経系疾患
- 02眼科系疾患
- 03耳鼻咽喉科..
- 04呼吸器系疾..
- 05循環器系疾..
- 06消化器系疾..
- 07筋骨格系疾..
- 08皮膚・皮下..
- 09乳房の疾患
- 10内分泌・栄..
- 11腎・尿路系..
- 12女性生殖器..
- 13血液・造血..
- 14新生児疾患..
- 15小児疾患
- 16外傷・熱傷・..
- 17精神疾患
- 18その他

出典: <http://public.tableau.com/profile/kbishikawa#!/>
 国立がん研究センター 石川ベンジャミン光一先生

入院基本料

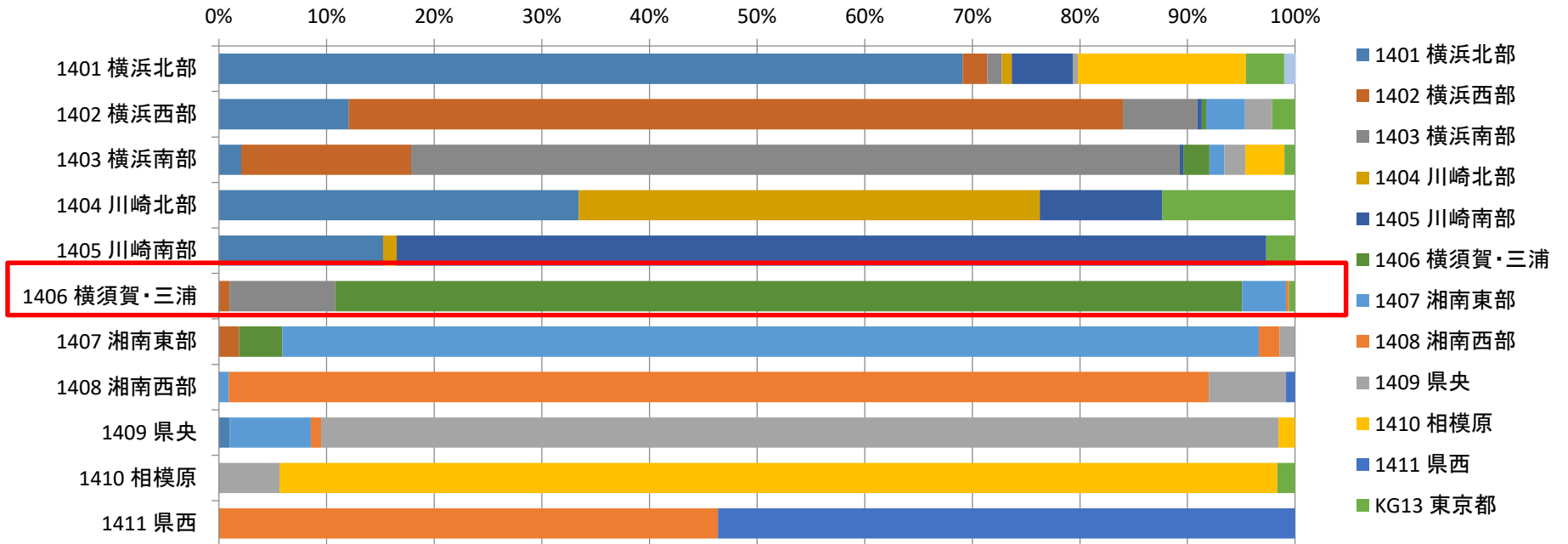
横須賀・三浦における入院医療の自己完結率 (平成28年度NDBデータ:一般病床入院 7:1、10:1)



| 合計 / 総件数 | 医療機関二次医療圏名 | | | | | | | | | | | | | | | | |
|-------------|------------|-----------|-----------|-----------|-----------|-------------|-----------|-----------|---------|----------|---------|----------|----------|----------|----------|---------|--|
| 負担者二次医療圏名 | 1401 横浜北部 | 1402 横浜西部 | 1403 横浜南部 | 1404 川崎北部 | 1405 川崎南部 | 1406 横須賀・三浦 | 1407 湘南東部 | 1408 湘南西部 | 1409 県央 | 1410 相模原 | 1411 県西 | KG12 千葉県 | KG13 東京都 | KG19 山梨県 | KG22 静岡県 | 総計 | |
| 1401 横浜北部 | 62.46% | 9.14% | 2.19% | 1.11% | 10.07% | 0.31% | 0.13% | 0.06% | 0.43% | 7.66% | 0.05% | 0.17% | 5.95% | 0.17% | 0.11% | 95,026 | |
| 1402 横浜西部 | 6.19% | 74.98% | 8.99% | 0.34% | 0.81% | 2.50% | 1.82% | 0.07% | 1.69% | 0.29% | 0.04% | 0.13% | 2.09% | | 0.06% | 76,460 | |
| 1403 横浜南部 | 2.18% | 12.84% | 62.86% | 0.27% | 0.65% | 3.40% | 0.81% | 0.14% | 1.90% | 11.75% | 0.06% | 0.22% | 2.83% | | 0.11% | 87,234 | |
| 1404 川崎北部 | 13.89% | 0.54% | 0.33% | 53.85% | 18.70% | 0.18% | 0.05% | 0.03% | 0.34% | 0.28% | 0.05% | 0.16% | 11.54% | | 0.08% | 35,339 | |
| 1405 川崎南部 | 5.01% | 0.87% | 0.55% | 2.60% | 86.60% | 0.25% | 0.03% | 0.03% | 0.05% | | 0.03% | 0.21% | 3.78% | | | 39,649 | |
| 1406 横須賀・三浦 | 0.79% | 1.60% | 12.95% | 0.17% | 0.47% | 79.47% | 1.83% | 0.19% | 0.14% | 0.08% | 0.06% | 0.17% | 2.01% | | 0.07% | 57,299 | |
| 1407 湘南東部 | 0.56% | 1.86% | 1.33% | 0.17% | 0.22% | 10.80% | 79.47% | 1.52% | 1.66% | 0.33% | 0.14% | 0.07% | 1.80% | | 0.07% | 44,356 | |
| 1408 湘南西部 | 0.36% | 0.42% | 0.45% | 0.15% | 0.18% | 0.55% | 2.07% | 86.51% | 4.55% | 0.11% | 3.04% | 0.03% | 1.43% | | 0.16% | 34,606 | |
| 1409 県央 | 1.77% | 2.10% | 0.67% | 0.50% | 0.38% | 0.44% | 4.81% | 1.49% | 79.73% | 5.04% | 0.11% | 0.10% | 2.80% | | 0.07% | 47,281 | |
| 1410 相模原 | 1.33% | 0.51% | 0.22% | 0.85% | 0.12% | | 0.16% | | 3.30% | 87.42% | | | 6.01% | | 0.08% | 12,816 | |
| 1411 県西 | 0.32% | 0.33% | 0.34% | 0.10% | 0.36% | 0.34% | 0.45% | 7.17% | 0.69% | 0.16% | 82.29% | | 1.42% | | 6.01% | 26,009 | |
| 総計 | 74,799 | 80,776 | 72,724 | 22,204 | 52,424 | 56,138 | 41,678 | 33,547 | 44,186 | 31,706 | 22,752 | 778 | 20,196 | 159 | 2,008 | 556,075 | |

・79.5%の患者が入院医療を圏域内で完結している。流出超過。(H26から同傾向)

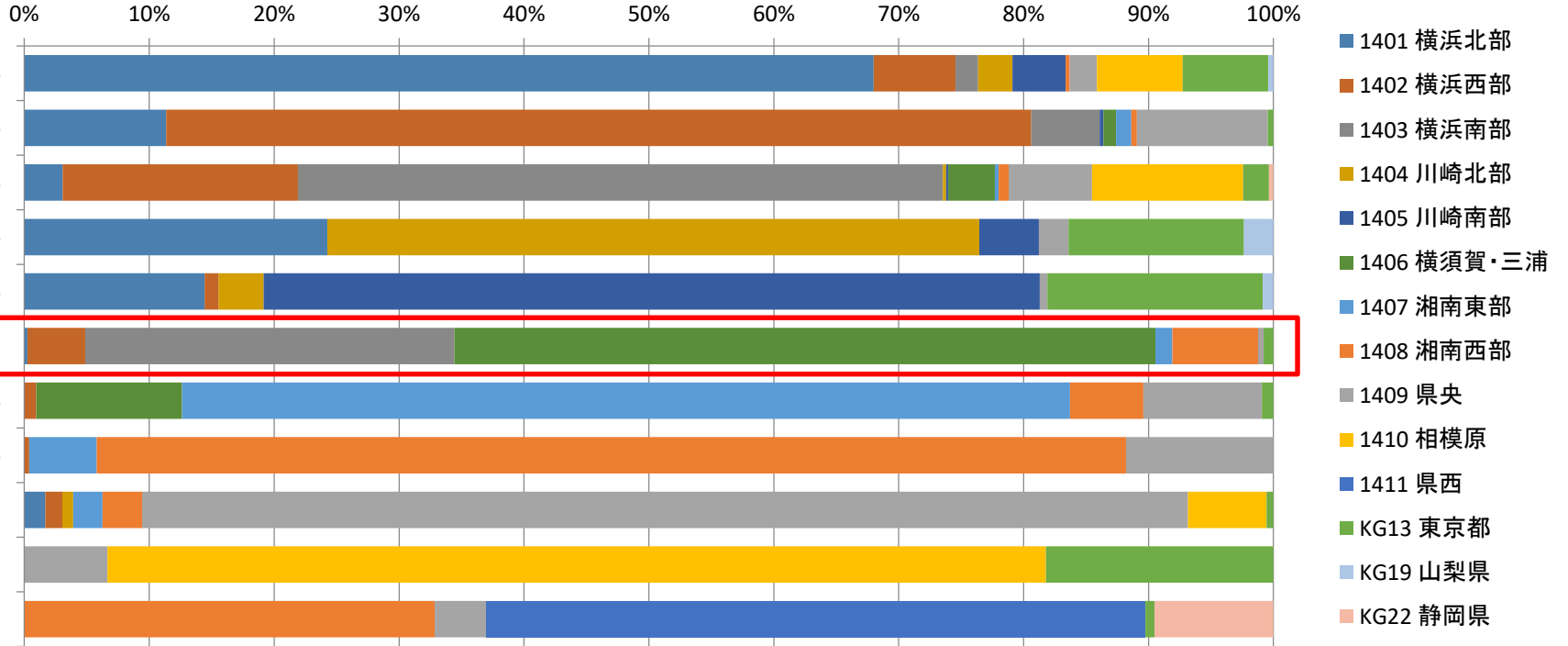
横須賀・三浦における入院医療の自己完結率 (平成28年度NDBデータ:地域包括ケア病床入院)



| 合計 / 総件数 | 医療機関二次医療圏名 | | | | | | | | | | | | 山梨県 | 総計 |
|-------------|------------|--------|--------|--------|--------|--------|--------|--------|--------|--------|--------|--------|-------|--------|
| 負担者二次医療圏名 | 横浜北部 | 横浜西部 | 横浜南部 | 川崎北部 | 川崎南部 | 横須賀・三浦 | 湘南東部 | 湘南西部 | 県央 | 相模原 | 県西 | 東京都 | | |
| 1401 横浜北部 | 69.10% | 2.29% | 1.34% | 0.96% | 5.67% | | | | | 0.46% | 15.62% | 3.56% | 1.02% | 6,582 |
| 1402 横浜西部 | 12.08% | 71.92% | 6.92% | | 0.41% | 0.41% | 3.59% | | | 2.51% | | 2.15% | | 3,899 |
| 1403 横浜南部 | 2.09% | 15.77% | 71.43% | | 0.33% | 2.41% | 1.40% | | | 1.94% | 3.64% | | 1.00% | 5,218 |
| 1404 川崎北部 | 33.45% | | | 42.83% | 11.35% | | | | | | | 12.37% | | 1,172 |
| 1405 川崎南部 | 15.27% | | | 1.26% | 80.79% | | | | | | | 2.68% | | 1,827 |
| 1406 横須賀・三浦 | | 1.00% | 9.82% | | | 84.24% | 4.08% | 0.29% | | | | 0.57% | | 3,503 |
| 1407 湘南東部 | | 1.87% | | | | 4.02% | 90.74% | 1.91% | 1.46% | | | | | 2,462 |
| 1408 湘南西部 | | | | | | | 0.91% | 91.06% | 7.19% | | 0.84% | | | 2,964 |
| 1409 県央 | 0.99% | | | | | | 7.55% | 0.95% | 88.96% | 1.55% | | | | 2,518 |
| 1410 相模原 | | | | | | | | | 5.63% | 92.72% | | 1.64% | | 852 |
| 1411 県西 | | | | | | | | 46.37% | | | 53.63% | | | 647 |
| 総計 | 5,824 | 3,859 | 4,429 | 588 | 2,015 | 3,192 | 2,807 | 3,080 | 2,766 | 2,047 | 372 | 598 | 67 | 31,644 |

・84.2%の患者が入院医療を圏域内で完結している。流出超過。

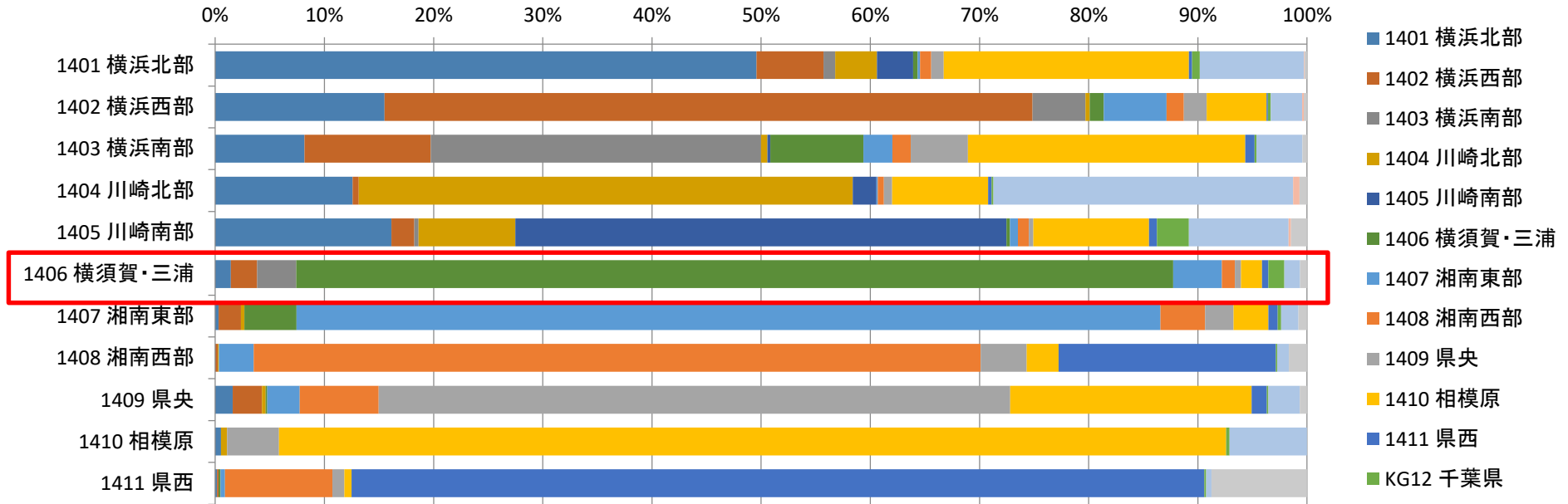
横須賀・三浦における入院医療の自己完結率 (平成28年度NDBデータ:回復期リハビリテーション病床入院)



| 合計 / 総件数 | 医療機関二次医療圏名 | | | | | | | | | | | | | | 総計 |
|-------------|------------|--------|--------|--------|--------|--------|--------|--------|--------|--------|--------|--------|--------|-------|--------|
| 負担者二次医療圏名 | 横浜北部 | 横浜西部 | 横浜南部 | 川崎北部 | 川崎南部 | 横須賀・三浦 | 湘南東部 | 湘南西部 | 県央 | 相模原 | 県西 | 東京都 | 山梨県 | 静岡県 | |
| 1401 横浜北部 | 68.00% | 6.54% | 1.81% | 2.76% | 4.26% | | | | 0.31% | 2.19% | 6.87% | 6.85% | 0.41% | | 6,085 |
| 1402 横浜西部 | 11.36% | 69.26% | 5.48% | | 0.29% | 1.01% | 1.23% | 0.45% | 10.46% | | | | 0.47% | | 5,767 |
| 1403 横浜南部 | 3.08% | 18.84% | 51.62% | 0.25% | 0.17% | 3.74% | 0.31% | 0.80% | 6.67% | 12.09% | | | | 0.37% | 7,119 |
| 1404 川崎北部 | 24.26% | | | 52.18% | 4.77% | | | | | 2.38% | | | 14.05% | 2.35% | 3,273 |
| 1405 川崎南部 | 14.44% | 1.13% | | 3.58% | 62.14% | | | | | 0.60% | | | 17.23% | 0.87% | 2,652 |
| 1406 横須賀・三浦 | 0.25% | 4.64% | 29.53% | | | 56.12% | 1.36% | 6.87% | 0.45% | | | 0.78% | | | 4,483 |
| 1407 湘南東部 | | 0.96% | | | | 11.67% | 71.07% | 5.87% | 9.50% | | | 0.93% | | | 3,222 |
| 1408 湘南西部 | | 0.39% | | | | | 5.40% | 82.41% | 11.80% | | | | | | 2,797 |
| 1409 県央 | 1.69% | 1.36% | | 0.87% | | | 2.34% | 3.18% | 83.71% | 6.31% | | 0.54% | | | 3,677 |
| 1410 相模原 | | | | | | | | | 6.66% | 75.13% | | 18.21% | | | 1,126 |
| 1411 県西 | | | | | | | | 32.85% | 4.14% | | 52.77% | 0.71% | | 9.54% | 1,982 |
| 総計 | 6,262 | 6,063 | 5,425 | 2,021 | 2,092 | 3,216 | 2,681 | 3,672 | 5,196 | 2,357 | 1,046 | 1,812 | 125 | 215 | 42,183 |

・56.1%の患者が入院医療を圏域内で完結し、29.5%が横浜南部に流出している。流出超過。(H26から同傾向)

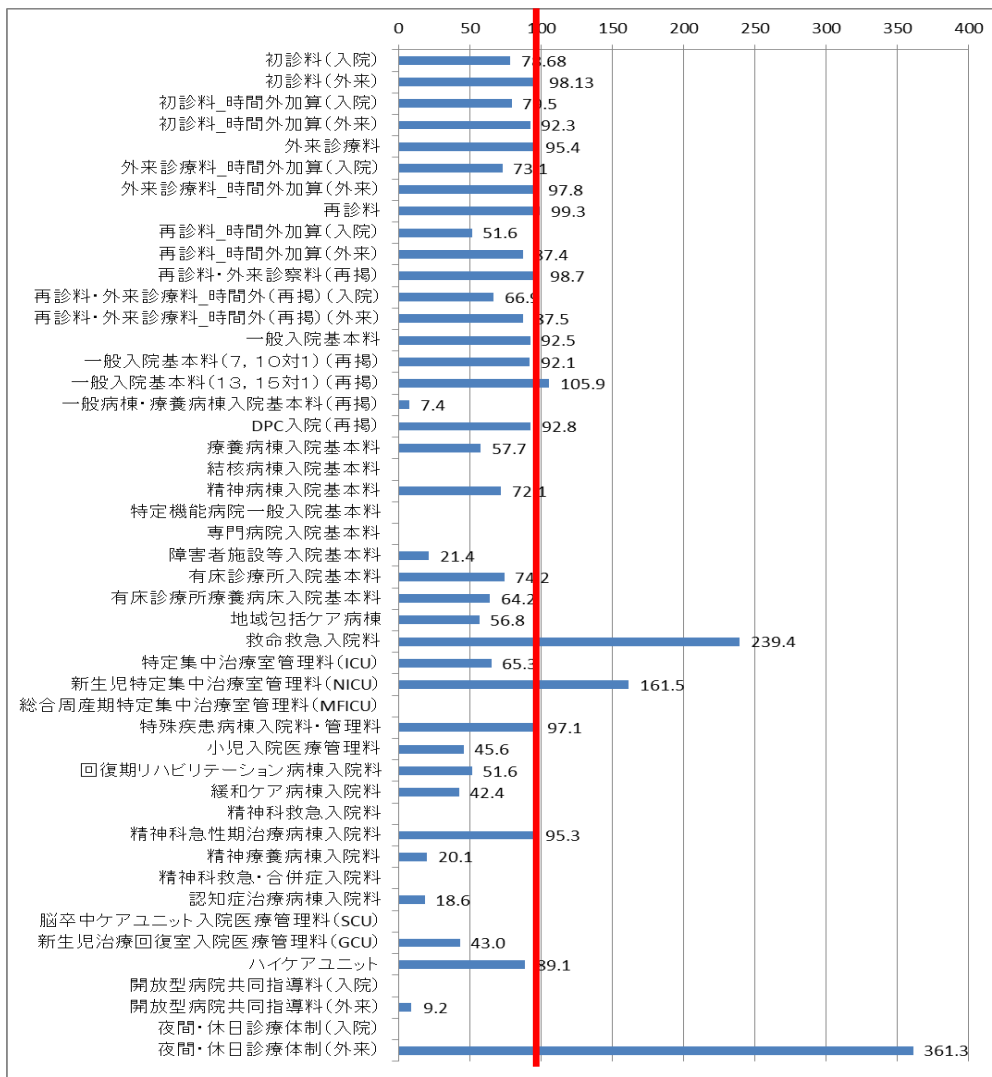
横須賀・三浦における入院医療の自己完結率 (平成28年度NDBデータ:療養病床入院)



| 合計 / 総件数 | 医療機関二次医療圏名 | | | | | | | | | | | | | | | | 総計 |
|-------------|------------|-----------|-----------|-----------|-----------|-------------|-----------|-----------|---------|----------|---------|----------|----------|----------|----------|--------|----|
| 負担者二次医療圏名 | 1401 横浜北部 | 1402 横浜西部 | 1403 横浜南部 | 1404 川崎北部 | 1405 川崎南部 | 1406 横須賀・三浦 | 1407 湘南東部 | 1408 湘南西部 | 1409 県央 | 1410 相模原 | 1411 県西 | KG12 千葉県 | KG13 東京都 | KG19 山梨県 | KG22 静岡県 | 総計 | |
| 1401 横浜北部 | 49.59% | 6.12% | 1.08% | 3.82% | 3.31% | 0.42% | 0.21% | 1.02% | 1.15% | 22.47% | 0.28% | 0.72% | 9.53% | 0.07% | 0.22% | 14,649 | |
| 1402 横浜西部 | 15.50% | 59.34% | 4.85% | 0.41% | 3.31% | 1.28% | 5.74% | 1.59% | 2.08% | 5.49% | 0.12% | 0.27% | 2.87% | 0.14% | 0.30% | 9,740 | |
| 1403 横浜南部 | 8.17% | 11.57% | 30.25% | 0.58% | 0.26% | 8.54% | 2.66% | 1.67% | 5.24% | 25.39% | 0.87% | 0.17% | 4.21% | | 0.42% | 12,661 | |
| 1404 川崎北部 | 12.57% | 0.56% | | 45.26% | 2.16% | | 0.13% | 0.57% | 0.75% | 8.78% | 0.31% | 0.18% | 27.45% | 0.58% | 0.69% | 7,722 | |
| 1405 川崎南部 | 16.15% | 2.09% | 0.39% | 8.85% | 44.99% | 0.32% | 0.71% | 1.00% | 0.42% | 10.59% | 0.73% | 2.92% | 9.14% | 0.22% | 1.46% | 5,884 | |
| 1406 横須賀・三浦 | 1.42% | 2.42% | 3.59% | | | 80.31% | 4.45% | 1.19% | 0.58% | 1.92% | 0.58% | 1.46% | 1.43% | | 0.65% | 8,645 | |
| 1407 湘南東部 | 0.31% | 2.04% | | 0.33% | | 4.76% | 79.14% | 4.10% | 2.60% | 3.17% | 0.86% | 0.31% | 1.59% | | 0.78% | 7,654 | |
| 1408 湘南西部 | | 0.23% | | 0.11% | | | 3.19% | 66.59% | 4.20% | 2.94% | 19.89% | 0.11% | 1.07% | | 1.67% | 11,000 | |
| 1409 県央 | 1.59% | 2.67% | | 0.35% | | 0.14% | 2.97% | 7.23% | 57.86% | 22.10% | 1.41% | 0.13% | 2.87% | | 0.68% | 9,029 | |
| 1410 相模原 | 0.52% | | | 0.58% | | | | | 4.73% | 86.77% | | 0.32% | 7.09% | | | 3,469 | |
| 1411 県西 | 0.16% | 0.16% | | | | 0.16% | 0.41% | 9.84% | 1.11% | 0.66% | 78.11% | 0.16% | 0.48% | | 8.77% | 7,564 | |
| 総計 | 12,050 | 8,951 | 4,793 | 4,778 | 3,332 | 8,619 | 8,071 | 9,757 | 7,301 | 14,129 | 8,569 | 536 | 5,772 | 82 | 1,277 | 98,017 | |

・80.3%の患者が入院医療を圏域内で完結している。流出入拮抗。(H26から同傾向)

横須賀・三浦における入院基本料関連の医療的行為に関する 年齢調整標準化レセプト出現比(SCR)の比較(平成28年度NDBデータ)



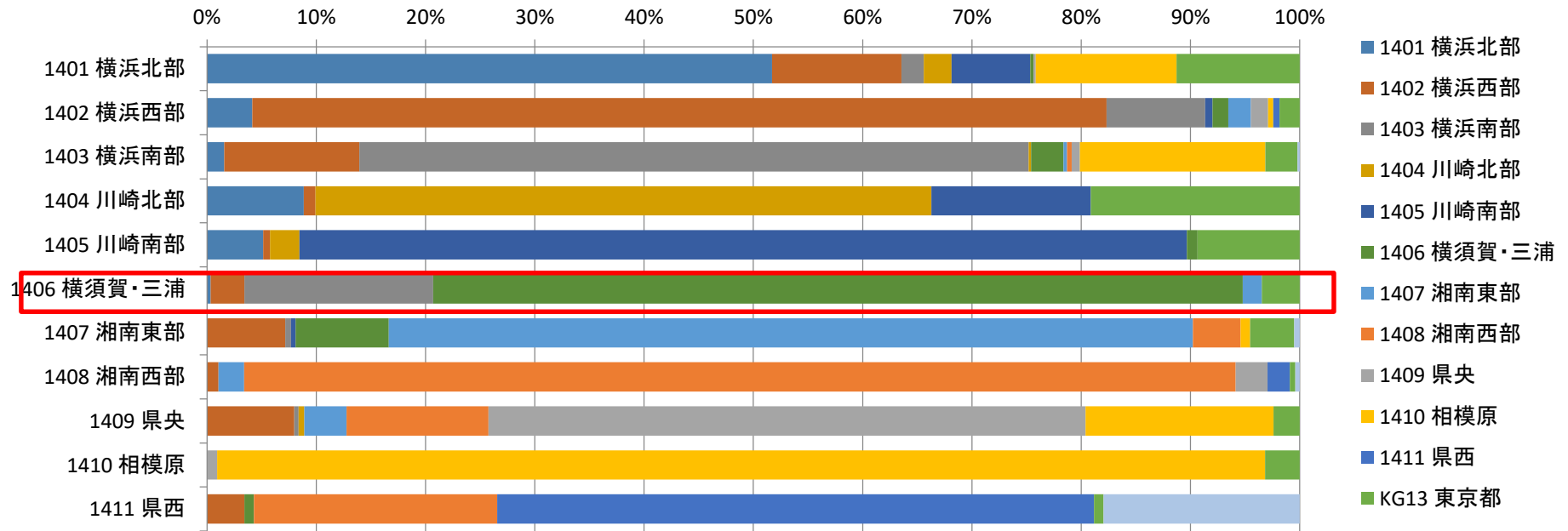
| 中分類 | 指標名 | 区分 | 横須賀・三浦 |
|--------|------------------------|----|--------|
| 外来診療体制 | 初診料(入院) | 入院 | 78.68 |
| | 初診料(外来) | 外来 | 98.13 |
| 外来診療体制 | 初診料_時間外加算(入院) | 入院 | 79.5 |
| | 初診料_時間外加算(外来) | 外来 | 92.3 |
| 外来診療体制 | 外来診療料 | 外来 | 95.4 |
| 外来診療体制 | 外来診療料_時間外加算(入院) | 入院 | 73.1 |
| | 外来診療料_時間外加算(外来) | 外来 | 97.8 |
| 外来診療体制 | 再診料 | 外来 | 99.3 |
| 外来診療体制 | 再診料_時間外加算(入院) | 入院 | 51.6 |
| | 再診料_時間外加算(外来) | 外来 | 87.4 |
| 外来診療体制 | 再診料・外来診察料(再掲) | 外来 | 98.7 |
| 外来診療体制 | 再診料・外来診療料_時間外(再掲)(入院) | 入院 | 66.9 |
| | 再診料・外来診療料_時間外(再掲)(外来) | 外来 | 87.5 |
| 入院診療体制 | 一般入院基本料 | 入院 | 92.5 |
| 入院診療体制 | 一般入院基本料(7, 10対1)(再掲) | 入院 | 92.1 |
| 入院診療体制 | 一般入院基本料(13, 15対1)(再掲) | 入院 | 105.9 |
| 入院診療体制 | 一般病棟・療養病棟入院基本料(再掲) | 入院 | 7.4 |
| 入院診療体制 | DPC入院(再掲) | 入院 | 92.8 |
| 入院診療体制 | 療養病棟入院基本料 | 入院 | 57.7 |
| 入院診療体制 | 結核病棟入院基本料 | 入院 | |
| 入院診療体制 | 精神病棟入院基本料 | 入院 | 72.1 |
| 入院診療体制 | 特定機能病院一般入院基本料 | 入院 | |
| 入院診療体制 | 専門病院入院基本料 | 入院 | |
| 入院診療体制 | 障害者施設等入院基本料 | 入院 | 21.4 |
| 入院診療体制 | 有床診療所入院基本料 | 入院 | 74.2 |
| 入院診療体制 | 有床診療所療養病床入院基本料 | 入院 | 64.2 |
| 入院診療体制 | 地域包括ケア病棟 | 入院 | 56.8 |
| 特定入院料 | 救命救急入院料 | 入院 | 239.4 |
| 特定入院料 | 特定集中治療室管理料(ICU) | 入院 | 65.3 |
| 特定入院料 | 新生児特定集中治療室管理料(NICU) | 入院 | 161.5 |
| 特定入院料 | 総合周産期特定集中治療室管理料(MFICU) | 入院 | |
| 特定入院料 | 特殊疾患病棟入院料・管理料 | 入院 | 97.1 |
| 特定入院料 | 小児入院医療管理料 | 入院 | 45.6 |
| 特定入院料 | 回復期リハビリテーション病棟入院料 | 入院 | 51.6 |
| 特定入院料 | 緩和ケア病棟入院料 | 入院 | 42.4 |
| 特定入院料 | 精神科救急入院料 | 入院 | |
| 特定入院料 | 精神科急性期治療病棟入院料 | 入院 | 95.3 |
| 特定入院料 | 精神療養病棟入院料 | 入院 | 20.1 |
| 特定入院料 | 精神科救急・合併症入院料 | 入院 | |
| 特定入院料 | 認知症治療病棟入院料 | 入院 | 18.6 |
| 特定入院料 | 脳卒中ケアユニット入院医療管理料(SCU) | 入院 | |
| 特定入院料 | 新生児治療回復室入院医療管理料(GCU) | 入院 | 43.0 |
| 特定入院料 | ハイケアユニット | 入院 | 89.1 |
| その他 | 開放型病院共同指導料(入院) | 入院 | |
| | 開放型病院共同指導料(外来) | 外来 | 9.2 |
| その他 | 夜間・休日診療体制(入院) | 入院 | |
| | 夜間・休日診療体制(外来) | 外来 | 361.3 |

<SCRとは>

- ・全国の年齢構成別の平均レセプト数に占める当該地域の年齢構成別のレセプト数(全国平均像に対する比)
- ・ $SCR = \Sigma \text{年齢構成別レセプト数} \times 100 / \Sigma \text{年齢階級別人口} \times \text{全国の年齢構成別レセプト出現率}$ (※年齢は、原則5歳刻みで計算)
- ・流出入がなければ、100よりも大きければ医療充実又は提供過剰、小さければ抑制的に提供又は提供過少を意味する(100は全国平均)

がん

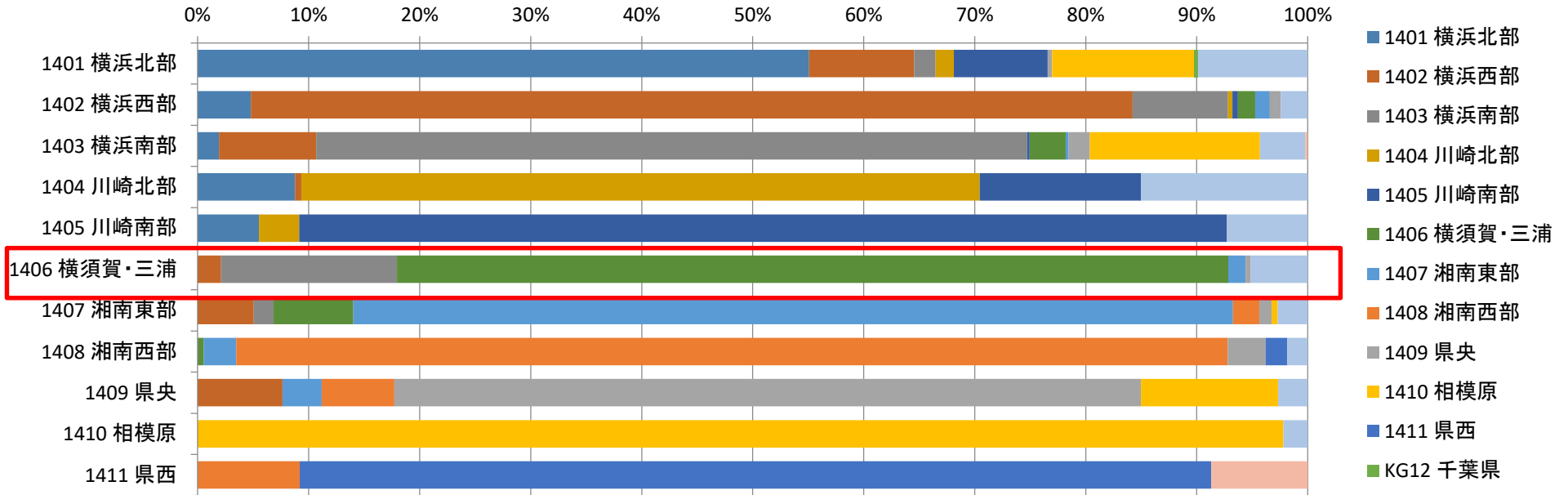
横須賀・三浦における肺がんの自己完結率(平成28年度NDBデータ:入院)



| 合計 / 総件数 | 医療機関二次医療圏名 | | | | | | | | | | | | | | 総計 |
|-------------|------------|-----------|-----------|-----------|-----------|-------------|-----------|-----------|---------|----------|---------|----------|----------|-------|--------|
| 負担者二次医療圏名 | 1401 横浜北部 | 1402 横浜西部 | 1403 横浜南部 | 1404 川崎北部 | 1405 川崎南部 | 1406 横須賀・三浦 | 1407 湘南東部 | 1408 湘南西部 | 1409 県央 | 1410 相模原 | 1411 県西 | KG13 東京都 | KG22 静岡県 | | |
| 1401 横浜北部 | 51.71% | 11.85% | 2.03% | 2.54% | 7.21% | 0.29% | | | 0.21% | 12.89% | | 11.27% | | | 5,121 |
| 1402 横浜西部 | 4.15% | 78.17% | 9.03% | | 0.67% | 1.44% | 2.07% | | 1.56% | 0.48% | 0.58% | 1.85% | | | 4,164 |
| 1403 横浜南部 | 1.57% | 12.37% | 61.25% | 0.23% | | 2.97% | 0.32% | 0.43% | 0.76% | 16.96% | | 2.95% | 0.21% | | 5,295 |
| 1404 川崎北部 | 8.86% | 1.07% | | 56.37% | 14.59% | | | | | | | 19.12% | | | 2,427 |
| 1405 川崎南部 | 5.14% | 0.63% | | 2.69% | 81.22% | 0.97% | | | | | | 9.35% | | | 2,375 |
| 1406 横須賀・三浦 | 0.33% | 3.09% | 17.28% | | | 74.09% | 1.73% | | | | | 3.48% | | | 3,304 |
| 1407 湘南東部 | | 7.15% | 0.54% | | 0.42% | 8.53% | 73.59% | 4.37% | | 0.87% | | 4.03% | 0.50% | | 2,404 |
| 1408 湘南西部 | | 1.06% | | | | | 2.34% | 90.74% | 2.91% | | | 2.04% | 0.49% | 0.42% | 2,647 |
| 1409 県央 | | 7.99% | 0.39% | 0.53% | | | 3.87% | 12.97% | 54.65% | 17.20% | | 2.39% | | | 3,592 |
| 1410 相模原 | | | | | | | | | 0.93% | 95.90% | | 3.17% | | | 1,072 |
| 1411 県西 | | 3.42% | | | | 0.87% | | 22.25% | | | 54.62% | 0.87% | 17.96% | | 1,375 |
| 総計 | 3,252 | 5,194 | 4,321 | 1,593 | 2,690 | 2,920 | 2,130 | 3,302 | 2,166 | 3,245 | 829 | 1,853 | 281 | | 33,776 |

・74.1%の患者が入院医療を圏域内で完結し、17.3%が横浜南部に流出している。流出超過。(H26から同傾向)

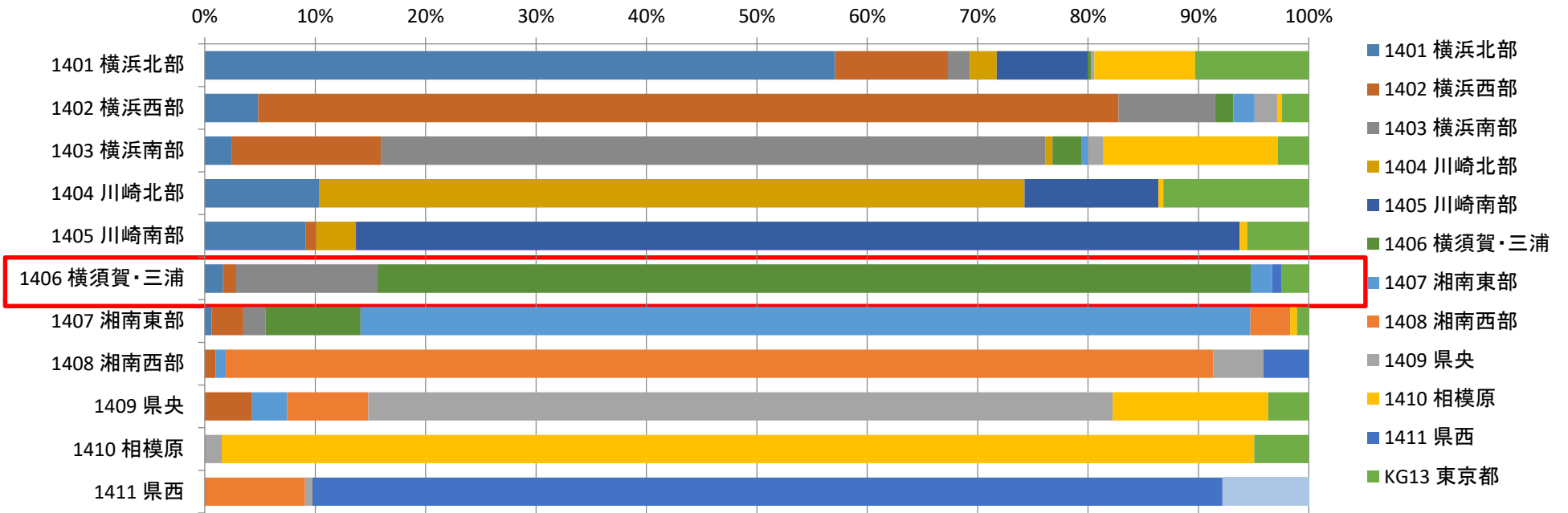
横須賀・三浦における胃がんの自己完結率(平成28年度NDBデータ:入院)



| 合計 / 総件数 | 医療機関二次医療圏名 | | | | | | | | | | | | | | | | 総計 |
|-------------|------------|-----------|-----------|-----------|-----------|-------------|-----------|-----------|---------|----------|---------|----------|----------|----------|--------|--|----|
| 負担者二次医療圏名 | 1401 横浜北部 | 1402 横浜西部 | 1403 横浜南部 | 1404 川崎北部 | 1405 川崎南部 | 1406 横須賀・三浦 | 1407 湘南東部 | 1408 湘南西部 | 1409 県央 | 1410 相模原 | 1411 県西 | KG12 千葉県 | KG13 東京都 | KG22 静岡県 | 総計 | | |
| 1401 横浜北部 | 55.08% | 9.47% | 1.93% | 1.65% | 8.44% | | | | 0.41% | 12.83% | | 0.29% | 9.90% | | 4,192 | | |
| 1402 横浜西部 | 4.80% | 79.41% | 8.61% | 0.38% | 0.50% | 1.55% | 1.32% | | 1.00% | | | | 2.43% | | 3,414 | | |
| 1403 横浜南部 | 1.92% | 8.77% | 64.01% | | 0.25% | 3.25% | 0.27% | | 1.89% | 15.33% | | | 4.08% | 0.23% | 4,435 | | |
| 1404 川崎北部 | 8.77% | 0.56% | | 61.11% | 14.52% | | | | | | | | 15.03% | | 1,949 | | |
| 1405 川崎南部 | 5.53% | | | 3.61% | 83.57% | | | | | | | | 7.28% | | 1,771 | | |
| 1406 横須賀・三浦 | | 2.12% | 15.82% | | | 74.89% | 1.56% | | 0.48% | | | | 5.13% | | 2,692 | | |
| 1407 湘南東部 | | 5.05% | 1.80% | | | 7.18% | 79.23% | 2.38% | 1.12% | 0.53% | | | 2.72% | | 2,061 | | |
| 1408 湘南西部 | | | | | | 0.56% | 2.91% | 89.32% | 3.41% | | | | 1.96% | | 1,788 | | |
| 1409 県央 | | 7.64% | | | | | 3.52% | 6.55% | 67.27% | 12.36% | | | 2.66% | | 2,670 | | |
| 1410 相模原 | | | | | | | | | | 97.81% | | | 2.19% | | 869 | | |
| 1411 県西 | | | | | | | | 9.19% | | | 82.13% | | | 8.68% | 1,371 | | |
| 総計 | 2,827 | 3,873 | 3,677 | 1,337 | 2,145 | 2,371 | 1,878 | 1,947 | 2,028 | 2,409 | 1,161 | 12 | 1,418 | 129 | 27,212 | | |

・74.9%の患者が入院医療を圏域内で完結し、15.9%が横浜南部に流出している。流出超過。(H26から同傾向)

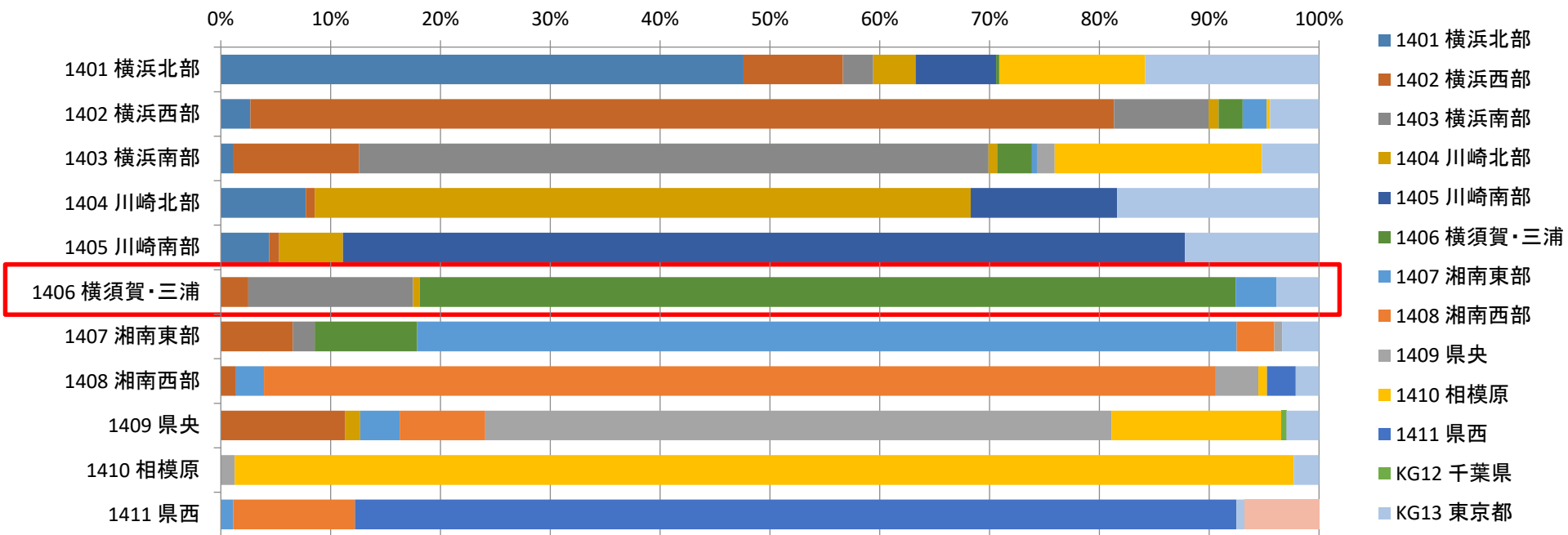
横須賀・三浦における大腸がんの自己完結率(平成28年度NDBデータ:入院)



| 合計 / 総件数 | 医療機関二次医療圏名 | | | | | | | | | | | | | 総計 |
|-------------|------------|-----------|-----------|-----------|-----------|-------------|-----------|-----------|---------|----------|---------|----------|----------|--------|
| 負担者二次医療圏名 | 1401 横浜北部 | 1402 横浜西部 | 1403 横浜南部 | 1404 川崎北部 | 1405 川崎南部 | 1406 横須賀・三浦 | 1407 湘南東部 | 1408 湘南西部 | 1409 県央 | 1410 相模原 | 1411 県西 | KG13 東京都 | KG22 静岡県 | 総計 |
| 1401 横浜北部 | 57.07% | 10.23% | 1.97% | 2.46% | 8.24% | 0.29% | | | 0.31% | 9.14% | | 10.29% | | 4,517 |
| 1402 横浜西部 | 4.84% | 77.91% | 8.76% | | | 1.64% | 1.91% | | 2.09% | 0.42% | | 2.42% | | 3,346 |
| 1403 横浜南部 | 2.45% | 13.50% | 60.19% | 0.64% | | 2.65% | 0.55% | | 1.35% | 15.86% | | 2.81% | | 4,527 |
| 1404 川崎北部 | 10.32% | | | 63.93% | 12.11% | | | | | 0.45% | | 13.19% | | 2,229 |
| 1405 川崎南部 | 9.14% | 0.95% | | 3.59% | 80.03% | | | | | 0.67% | | 5.61% | | 1,783 |
| 1406 横須賀・三浦 | 1.64% | 1.19% | 12.82% | | | 79.08% | 1.93% | | | | 0.89% | 2.45% | | 2,691 |
| 1407 湘南東部 | 0.62% | 2.87% | 2.00% | | | 8.62% | 80.61% | 3.59% | | 0.62% | | 1.08% | | 1,949 |
| 1408 湘南西部 | | 0.97% | | | | | 0.92% | 89.45% | 4.55% | | 4.11% | | | 1,848 |
| 1409 県央 | | 4.28% | | | | | 3.16% | 7.36% | 67.43% | 14.09% | | 3.68% | | 2,662 |
| 1410 相模原 | | | | | | | | | 1.52% | 93.54% | | 4.94% | | 790 |
| 1411 県西 | | | | | | | | 9.08% | 0.66% | | 82.43% | | 7.83% | 1,520 |
| 総計 | 3,300 | 3,917 | 3,491 | 1,629 | 2,069 | 2,484 | 1,813 | 2,057 | 2,046 | 2,293 | 1,353 | 1,291 | 119 | 27,862 |

・79.1%の患者が入院医療を圏域内で完結している。12.8%が横浜南部に流出している。流出超過。(H26から同傾向)

横須賀・三浦における肝がんの自己完結率(平成28年度NDBデータ:入院)

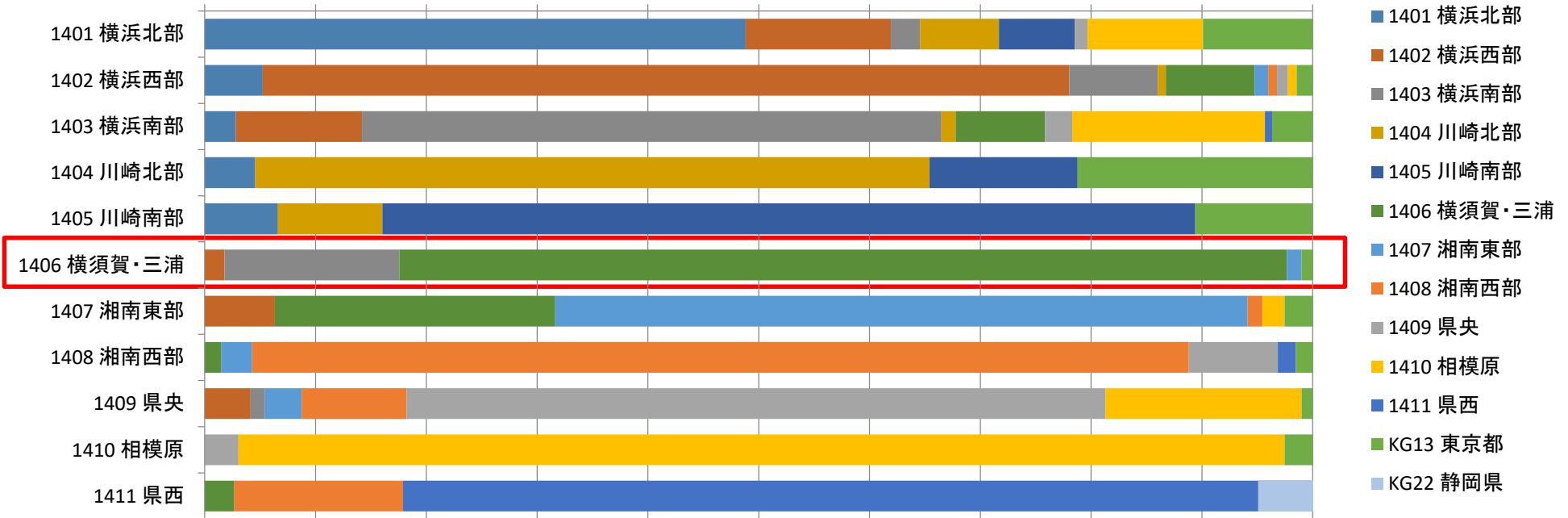


| 合計 / 総件数 | 医療機関二次医療圏名 | | | | | | | | | | | | | | | | 総計 |
|-------------|------------|-----------|-----------|-----------|-----------|-------------|-----------|-----------|---------|----------|---------|----------|----------|----------|--------|-------|----|
| 負担者二次医療圏名 | 1401 横浜北部 | 1402 横浜西部 | 1403 横浜南部 | 1404 川崎北部 | 1405 川崎南部 | 1406 横須賀・三浦 | 1407 湘南東部 | 1408 湘南西部 | 1409 県央 | 1410 相模原 | 1411 県西 | KG12 千葉県 | KG13 東京都 | KG22 静岡県 | 総計 | | |
| 1401 横浜北部 | 47.60% | 9.04% | 2.77% | 3.85% | 7.33% | 0.29% | | | | 13.29% | | | | 15.83% | 3,506 | | |
| 1402 横浜西部 | 2.69% | 78.64% | 8.62% | 0.90% | | 2.19% | 2.19% | | | 0.33% | | | | 4.44% | 3,015 | | |
| 1403 横浜南部 | 1.11% | 11.48% | 57.32% | 0.78% | | 3.16% | 0.46% | | 1.62% | 18.89% | | | | 5.18% | 3,955 | | |
| 1404 川崎北部 | 7.74% | 0.82% | | 59.72% | 13.34% | | | | | | | | | 18.38% | 1,589 | | |
| 1405 川崎南部 | 4.42% | 0.90% | | 5.80% | 76.66% | | | | | | | | | 12.22% | 1,448 | | |
| 1406 横須賀・三浦 | | 2.50% | 15.00% | 0.61% | | 74.29% | 3.73% | | | | | | | 3.87% | 2,120 | | |
| 1407 湘南東部 | | | 6.56% | 2.01% | | 9.33% | 74.60% | 3.43% | 0.71% | | | | | 3.37% | 1,693 | | |
| 1408 湘南西部 | | | 1.39% | | | | 2.55% | 86.66% | 3.88% | 0.79% | 2.61% | | | 2.12% | 1,649 | | |
| 1409 県央 | | | 11.35% | | 1.35% | | 3.59% | 7.80% | 57.01% | 15.48% | | 0.46% | | 2.97% | 2,591 | | |
| 1410 相模原 | | | | | | | | | 1.27% | 96.45% | | | | 2.28% | 788 | | |
| 1411 県西 | | | | | | | 1.12% | 11.10% | | | 80.25% | | | 0.75% | 6.78% | 1,342 | |
| 総計 | 1,981 | 3,649 | 2,976 | 1,274 | 1,579 | 1,934 | 1,576 | 1,838 | 1,627 | 2,397 | 1,120 | 12 | 1,642 | 91 | 23,696 | | |

・74.3%の患者が入院医療を圏域内で完結している。15.0%が横浜南部に流出している。流出超過。(H26から同傾向)

横須賀・三浦における乳がんの自己完結率(平成28年度NDBデータ:入院)

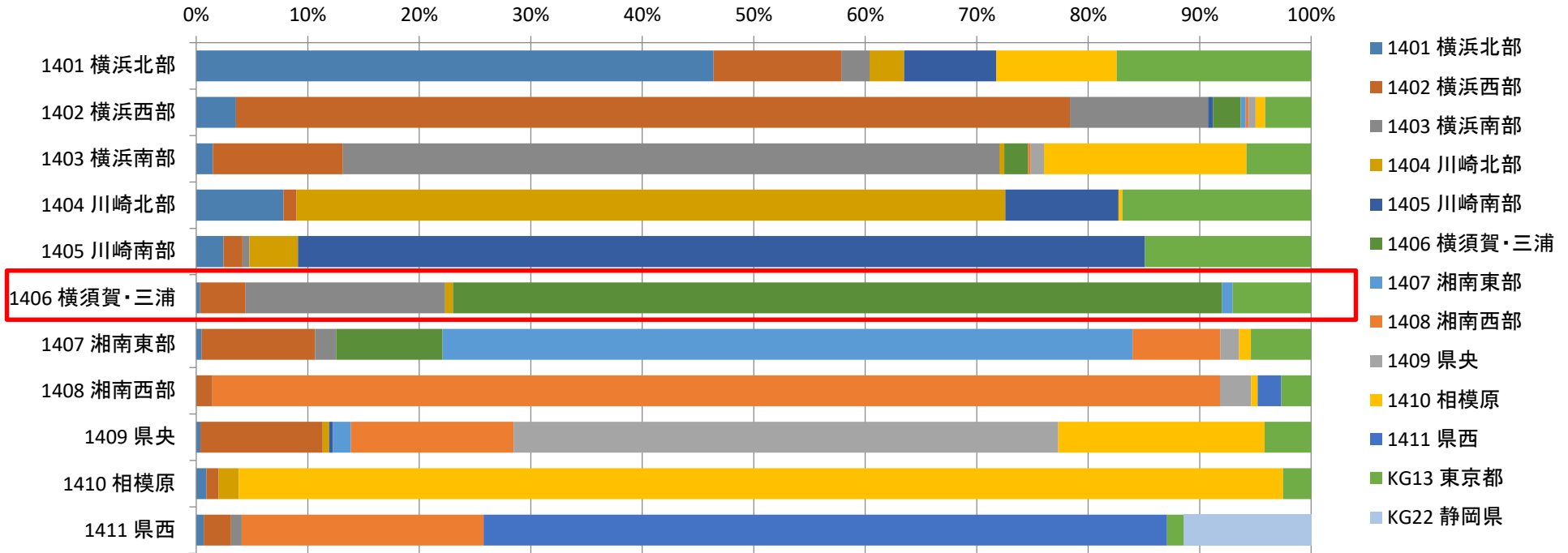
0% 10% 20% 30% 40% 50% 60% 70% 80% 90% 100%



| 合計 / 総件数 | 医療機関二次医療圏名 | | | | | | | | | | | | | | | | | 総計 |
|-------------|------------|-----------|-----------|-----------|-----------|-------------|-----------|-----------|---------|----------|---------|----------|----------|--------|--|--|--|----|
| 負担者二次医療圏名 | 1401 横浜北部 | 1402 横浜西部 | 1403 横浜南部 | 1404 川崎北部 | 1405 川崎南部 | 1406 横須賀・三浦 | 1407 湘南東部 | 1408 湘南西部 | 1409 県央 | 1410 相模原 | 1411 県西 | KG13 東京都 | KG22 静岡県 | 総計 | | | | |
| 1401 横浜北部 | 48.83% | 13.10% | 2.63% | 7.13% | 6.84% | | | | 1.15% | 10.43% | | 9.90% | | 2,091 | | | | |
| 1402 横浜西部 | 5.25% | 72.79% | 8.00% | 0.72% | | 8.00% | 1.25% | 0.79% | 0.98% | 0.79% | | 1.44% | | 1,525 | | | | |
| 1403 横浜南部 | 2.82% | 11.38% | 52.29% | 1.28% | | 8.09% | | | 2.45% | 17.39% | 0.64% | 3.67% | | 1,880 | | | | |
| 1404 川崎北部 | 4.56% | | | 60.87% | 13.36% | | | | | | | 21.21% | | 943 | | | | |
| 1405 川崎南部 | 6.62% | | | 9.41% | 73.38% | | | | | | | 10.59% | | 680 | | | | |
| 1406 横須賀・三浦 | | 1.78% | 15.80% | | | 80.09% | 1.32% | | | | | 1.01% | | 1,291 | | | | |
| 1407 湘南東部 | | 6.33% | | | | 25.31% | 62.49% | 1.33% | | 2.00% | | 2.55% | | 901 | | | | |
| 1408 湘南西部 | | | | | | 1.51% | 2.76% | 84.55% | 8.04% | | | 1.63% | 1.51% | 796 | | | | |
| 1409 県央 | | 4.14% | 1.29% | | | | 3.31% | 9.48% | 63.08% | 17.68% | | 1.01% | | 1,086 | | | | |
| 1410 相模原 | | | | | | | | | 3.05% | 94.42% | | 2.54% | | 394 | | | | |
| 1411 県西 | | | | | | 2.68% | | 15.21% | | | 77.18% | | 4.92% | 447 | | | | |
| 総計 | 1,242 | 1,723 | 1,378 | 822 | 768 | 1,560 | 657 | 868 | 846 | 1,139 | 370 | 639 | 22 | 12,034 | | | | |

・80.1%の患者が入院医療を圏域内で完結、15.8%が横浜南部に流出している。流入超過。(H26から同傾向)

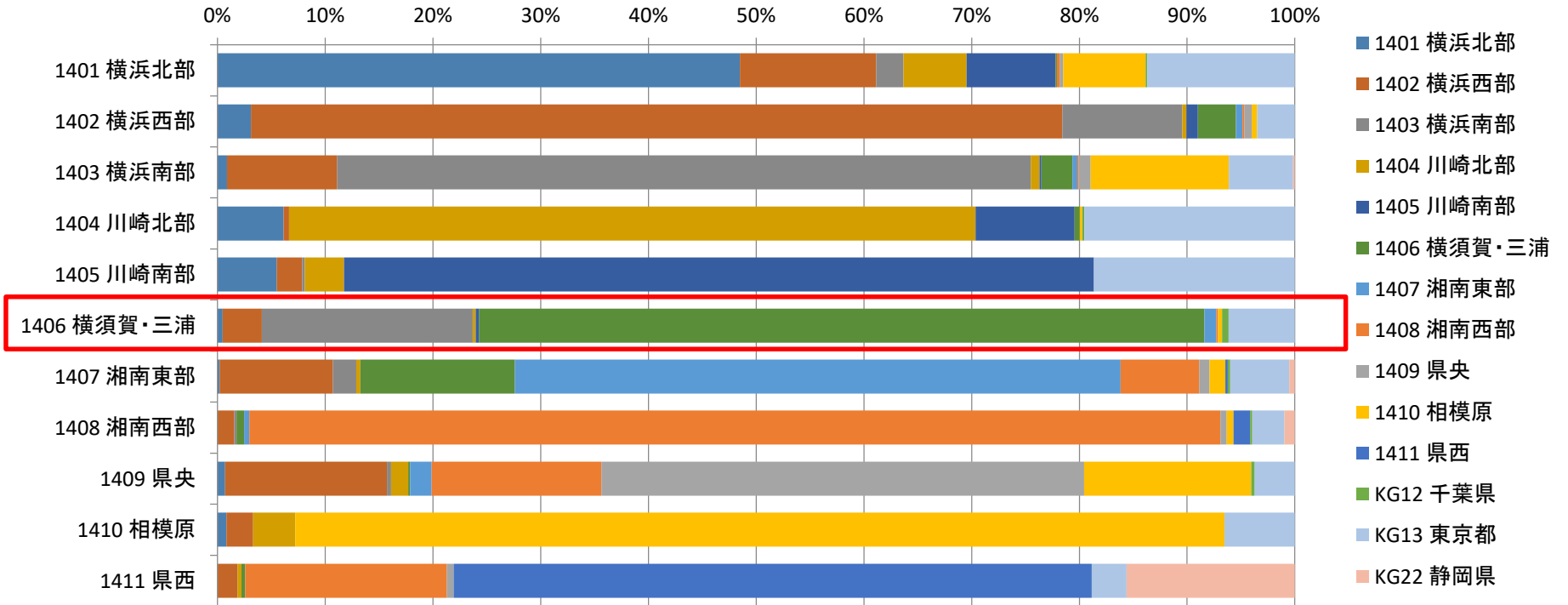
横須賀・三浦における化学療法の自己完結率(平成28年度NDBデータ:入院)



| 合計 / 総件数 | 医療機関二次医療圏名 | | | | | | | | | | | | | | 総計 |
|-------------|------------|-----------|-----------|-----------|-----------|-------------|-----------|-----------|---------|----------|---------|----------|----------|--------|----|
| 負担者二次医療圏名 | 1401 横浜北部 | 1402 横浜西部 | 1403 横浜南部 | 1404 川崎北部 | 1405 川崎南部 | 1406 横須賀・三浦 | 1407 湘南東部 | 1408 湘南西部 | 1409 県央 | 1410 相模原 | 1411 県西 | KG13 東京都 | KG22 静岡県 | 総計 | |
| 1401 横浜北部 | 46.40% | 11.45% | 2.55% | 3.08% | 8.28% | | | | | 10.79% | | 17.46% | | 5,459 | |
| 1402 横浜西部 | 3.55% | 74.82% | 12.39% | | 0.42% | 2.50% | 0.45% | 0.25% | 0.62% | 0.87% | | 4.12% | | 4,003 | |
| 1403 横浜南部 | 1.48% | 11.66% | 58.87% | 0.45% | | 2.15% | | 0.24% | 1.17% | 18.17% | | 5.80% | | 5,393 | |
| 1404 川崎北部 | 7.82% | 1.17% | | 63.58% | 10.15% | | | | | 0.34% | | 16.94% | | 2,916 | |
| 1405 川崎南部 | 2.44% | 1.70% | 0.63% | 4.34% | 75.99% | | | | | | | 14.91% | | 2,053 | |
| 1406 横須賀・三浦 | 0.33% | 4.09% | 17.91% | 0.69% | | 68.97% | 0.96% | | | | | 7.04% | | 3,323 | |
| 1407 湘南東部 | 0.47% | 10.18% | 1.89% | | | 9.54% | 61.88% | 7.86% | 1.68% | 1.07% | | 5.41% | | 2,327 | |
| 1408 湘南西部 | | 1.43% | | | | | | 90.39% | 2.78% | 0.59% | 2.11% | 2.70% | | 2,373 | |
| 1409 県央 | 0.37% | 10.96% | | 0.59% | 0.34% | | 1.61% | 14.60% | 48.84% | 18.50% | | 4.18% | | 3,540 | |
| 1410 相模原 | 0.90% | 1.08% | | 1.81% | | | | | | 93.67% | | 2.53% | | 1,106 | |
| 1411 県西 | 0.66% | 2.44% | 0.95% | | | | | 21.71% | | | 61.30% | 1.49% | 11.45% | 1,677 | |
| 総計 | 3,089 | 5,166 | 4,478 | 2,199 | 2,337 | 2,730 | 1,547 | 3,232 | 1,922 | 3,344 | 1,078 | 2,856 | 192 | 34,170 | |

・69.0%の患者が入院医療を圏域内で完結している。17.9%が横浜南部に流出している。流出超過。(H26から同傾向)

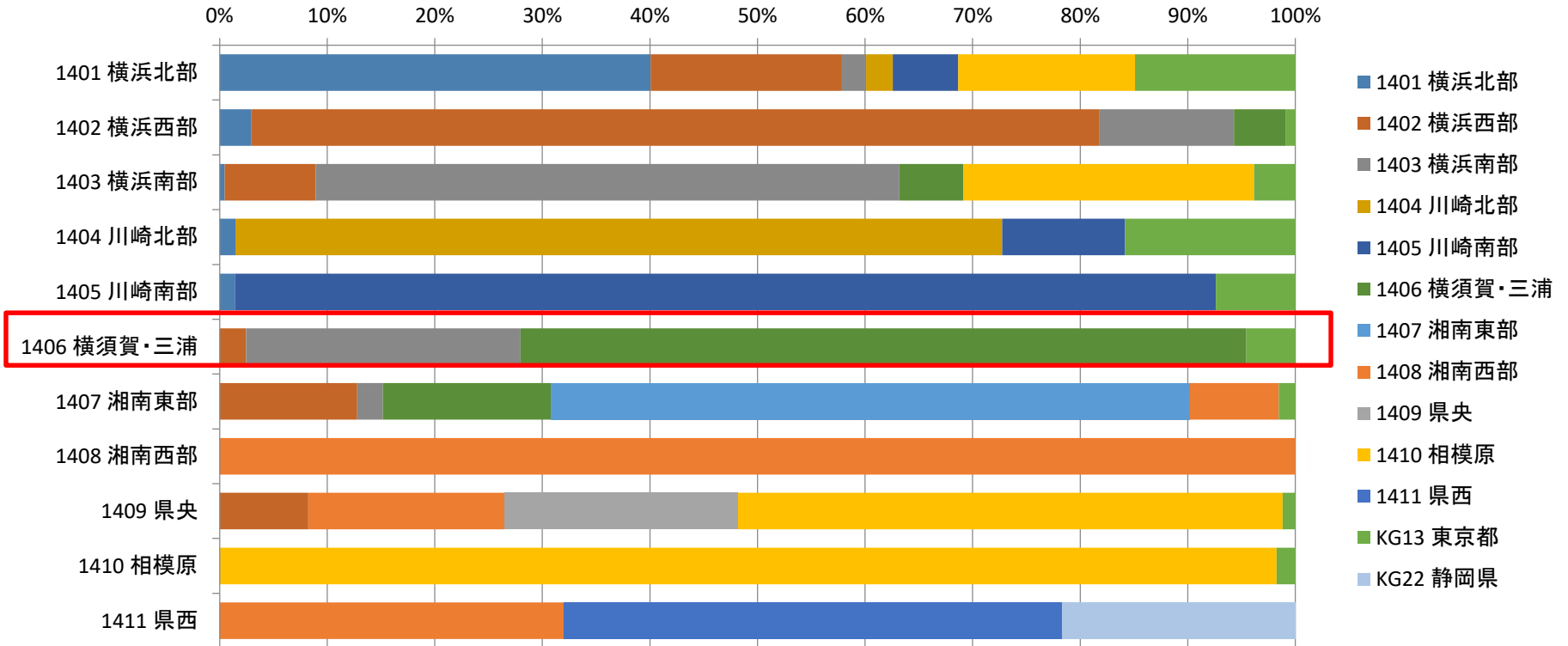
横須賀・三浦における化学療法の自己完結率(平成28年度NDBデータ:外来)



| 合計 / 総件数 | 医療機関二次医療圏名 | | | | | | | | | | | | | | |
|-------------|------------|--------|--------|--------|--------|--------|--------|--------|--------|--------|--------|-------|--------|--------|--------|
| 負担者二次医療圏名 | 横浜北部 | 横浜西部 | 横浜南部 | 川崎北部 | 川崎南部 | 横須賀・三浦 | 湘南東部 | 湘南西部 | 県央 | 相模原 | 県西 | 千葉県 | 東京都 | 静岡県 | 総計 |
| 1401 横浜北部 | 48.49% | 12.66% | 2.51% | 5.88% | 8.25% | 0.12% | | 0.25% | 0.34% | 7.66% | | 0.15% | 13.69% | | 10,873 |
| 1402 横浜西部 | 3.13% | 75.30% | 11.13% | 0.38% | 1.05% | 3.53% | 0.60% | 0.19% | 0.68% | 0.50% | | | 3.51% | | 8,640 |
| 1403 横浜南部 | 0.89% | 10.24% | 64.36% | 0.82% | 0.18% | 2.86% | 0.45% | 0.14% | 1.11% | 12.83% | | | 5.95% | 0.18% | 11,390 |
| 1404 川崎北部 | 6.14% | 0.52% | | 63.70% | 9.20% | 0.47% | | | | 0.24% | | 0.20% | 19.53% | | 5,914 |
| 1405 川崎南部 | 5.51% | 2.34% | 0.26% | 3.64% | 69.60% | | | | | | | | 18.65% | | 3,845 |
| 1406 横須賀・三浦 | 0.48% | 3.63% | 19.59% | 0.28% | 0.29% | 67.34% | 1.10% | 0.16% | | 0.37% | | 0.60% | 6.16% | | 6,806 |
| 1407 湘南東部 | 0.20% | 10.52% | 2.17% | 0.37% | | 14.34% | 56.24% | 7.29% | 0.97% | 1.46% | 0.22% | 0.24% | 5.48% | 0.51% | 5,475 |
| 1408 湘南西部 | | 1.59% | 0.18% | | | 0.71% | 0.48% | 90.14% | 0.57% | 0.64% | 1.53% | 0.21% | 2.98% | 0.96% | 5,610 |
| 1409 県央 | 0.72% | 15.02% | 0.38% | 1.59% | | 0.16% | 1.99% | 15.76% | 44.80% | 15.51% | | 0.34% | 3.72% | | 6,772 |
| 1410 相模原 | 0.83% | 2.49% | | 3.91% | | | | | | 86.24% | | | 6.52% | | 1,686 |
| 1411 県西 | | 1.88% | | 0.35% | | 0.35% | | 18.71% | 0.62% | | 59.22% | | 3.24% | 15.62% | 3,399 |
| 総計 | 6,325 | 11,205 | 10,064 | 4,897 | 4,249 | 6,103 | 3,419 | 7,229 | 3,362 | 4,996 | 2,111 | 117 | 5,700 | 633 | 70,410 |

・67.3%の患者が外来医療を圏域内で完結し、19.6%が横浜南部に流出している。流出超過。(H26から同傾向)

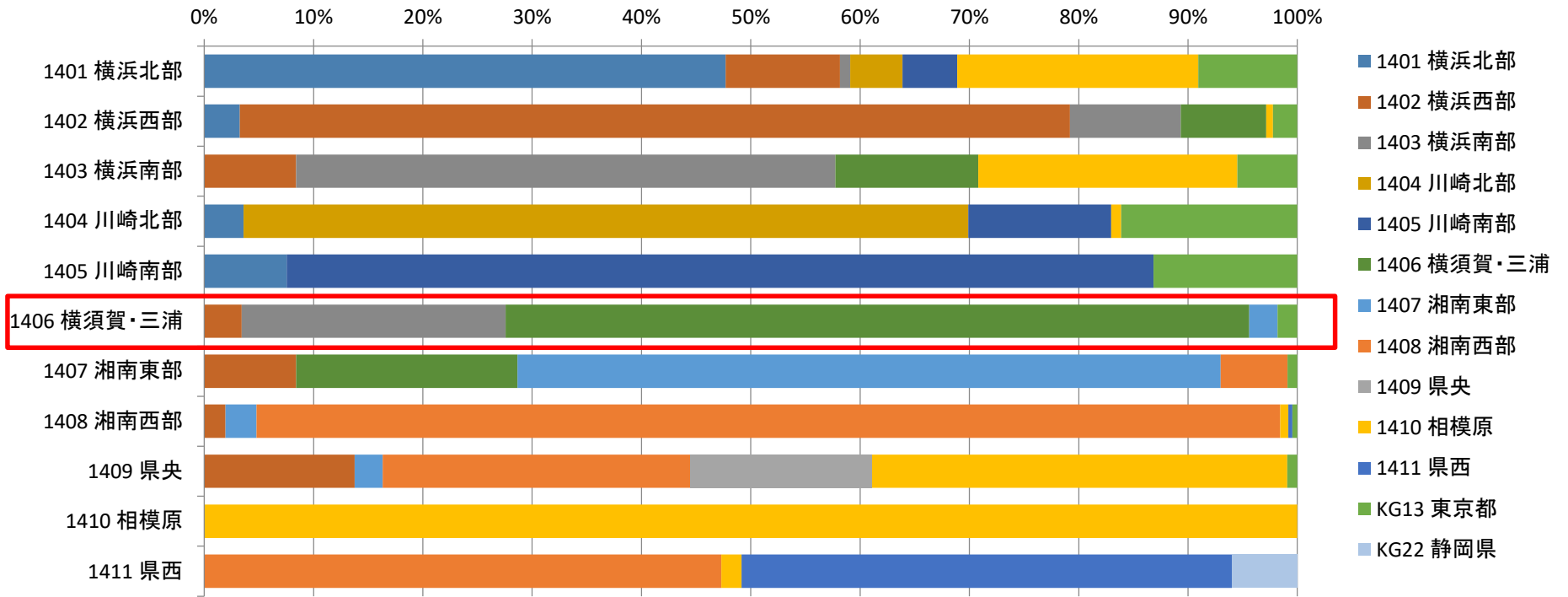
横須賀・三浦における放射線治療の自己完結率(平成28年度NDBデータ:入院)



| 合計 / 総件数 | 医療機関二次医療圏名 | | | | | | | | | | | | | 総計 |
|-------------|------------|--------|--------|--------|--------|--------|--------|---------|--------|--------|--------|--------|--------|--------|
| 負担者二次医療圏名 | 横浜北部 | 横浜西部 | 横浜南部 | 川崎北部 | 川崎南部 | 横須賀・三浦 | 湘南東部 | 湘南西部 | 県央 | 相模原 | 県西 | 東京都 | 静岡県 | 総計 |
| 1401 横浜北部 | 40.07% | 17.77% | 2.26% | 2.48% | 6.08% | | | | | 16.43% | | 14.91% | | 2,301 |
| 1402 横浜西部 | 2.92% | 78.83% | 12.54% | | | 4.78% | | | | | | 0.93% | | 1,507 |
| 1403 横浜南部 | 0.48% | 8.45% | 54.25% | | | 5.97% | | | | 27.02% | | 3.83% | | 2,295 |
| 1404 川崎北部 | 1.48% | | | 71.28% | 11.41% | | | | | | | 15.84% | | 745 |
| 1405 川崎南部 | 1.40% | | | | 91.20% | | | | | | | 7.40% | | 784 |
| 1406 横須賀・三浦 | | 2.46% | 25.51% | | | 67.49% | | | | | | 4.55% | | 1,584 |
| 1407 湘南東部 | | 12.79% | 2.39% | | | 15.65% | 59.35% | 8.30% | | | | 1.53% | | 1,048 |
| 1408 湘南西部 | | | | | | | | 100.00% | | | | | | 539 |
| 1409 県央 | | 8.24% | | | | | | 18.25% | 21.69% | 50.64% | | 1.18% | | 1,019 |
| 1410 相模原 | | | | | | | | | | 98.26% | | 1.74% | | 633 |
| 1411 県西 | | | | | | | | 32.04% | | | 46.25% | | 21.71% | 387 |
| 総計 | 999 | 2,048 | 1,915 | 588 | 940 | 1,442 | 622 | 936 | 221 | 2,136 | 179 | 732 | 84 | 12,842 |

・67.5%の患者が入院医療を圏域内で完結し、25.5%が横浜南部に流出している。流出超過。(H26から同傾向)

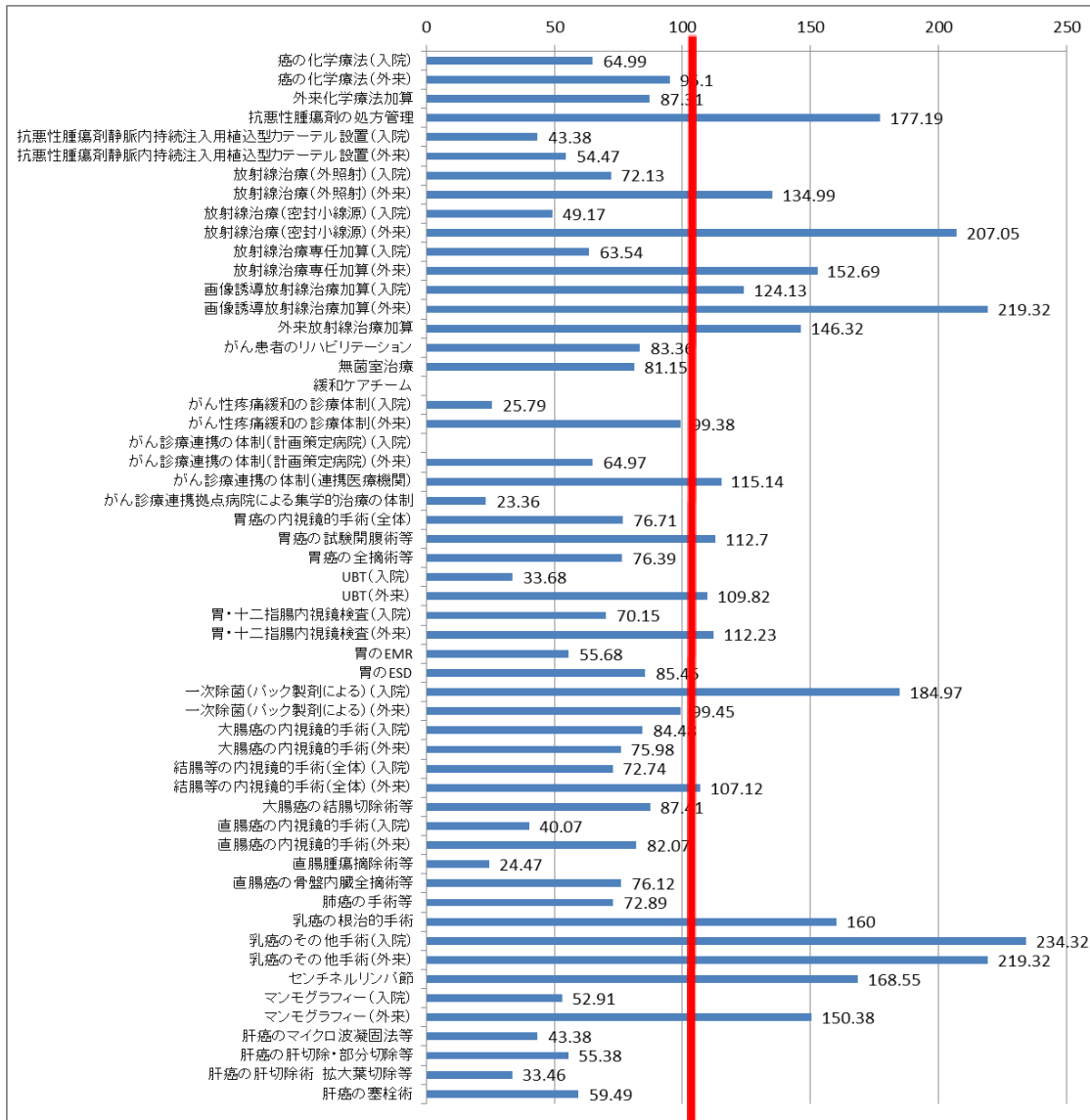
横須賀・三浦における放射線治療の自己完結率(平成28年度NDBデータ:外来)



| 合計 / 総件数 | 医療機関二次医療圏名 | | | | | | | | | | | | | 総計 |
|-------------|------------|--------|--------|--------|--------|--------|--------|--------|--------|---------|--------|--------|-------|--------|
| 負担者二次医療圏名 | 横浜北部 | 横浜西部 | 横浜南部 | 川崎北部 | 川崎南部 | 横須賀・三浦 | 湘南東部 | 湘南西部 | 県央 | 相模原 | 県西 | 東京都 | 静岡県 | 総計 |
| 1401 横浜北部 | 47.70% | 10.46% | 0.93% | 4.78% | 5.00% | | | | | 22.06% | | 9.07% | | 8,138 |
| 1402 横浜西部 | 3.26% | 75.93% | 10.13% | | | 7.82% | | | | 0.62% | | | 2.23% | 6,099 |
| 1403 横浜南部 | | 8.42% | 49.33% | | | 13.06% | | | | 23.69% | | 5.50% | | 7,020 |
| 1404 川崎北部 | 3.60% | | | 66.31% | 13.06% | | | | | 0.91% | | 16.12% | | 2,642 |
| 1405 川崎南部 | 7.55% | | | | 79.30% | | | | | | | 13.15% | | 1,749 |
| 1406 横須賀・三浦 | | 3.43% | 24.13% | | | 68.04% | 2.59% | | | | | | 1.80% | 4,049 |
| 1407 湘南東部 | | 8.40% | | | | 20.27% | 64.33% | 6.10% | | | | 0.90% | | 3,883 |
| 1408 湘南西部 | | 1.94% | | | | | 2.84% | 93.64% | | 0.75% | 0.37% | 0.45% | | 2,674 |
| 1409 県央 | | 13.76% | | | | | 2.55% | 28.13% | 16.65% | 37.98% | | 0.93% | | 3,328 |
| 1410 相模原 | | | | | | | | | | 100.00% | | | | 1,968 |
| 1411 県西 | | | | | | | | 47.30% | | 1.85% | 44.86% | | 5.99% | 1,186 |
| 総計 | 4,308 | 7,048 | 5,134 | 2,141 | 2,139 | 4,936 | 2,764 | 4,238 | 554 | 6,794 | 542 | 2,067 | 71 | 42,736 |

・68.0%の患者が外来医療を圏域内で完結し、24.1%が横浜南部へ流出している。流入超過。(H26から同傾向)

横須賀・三浦におけるがん関連の医療的行為に関する 年齢調整標準化レセプト出現比(SCR)の比較(平成28年度NDBデータ)



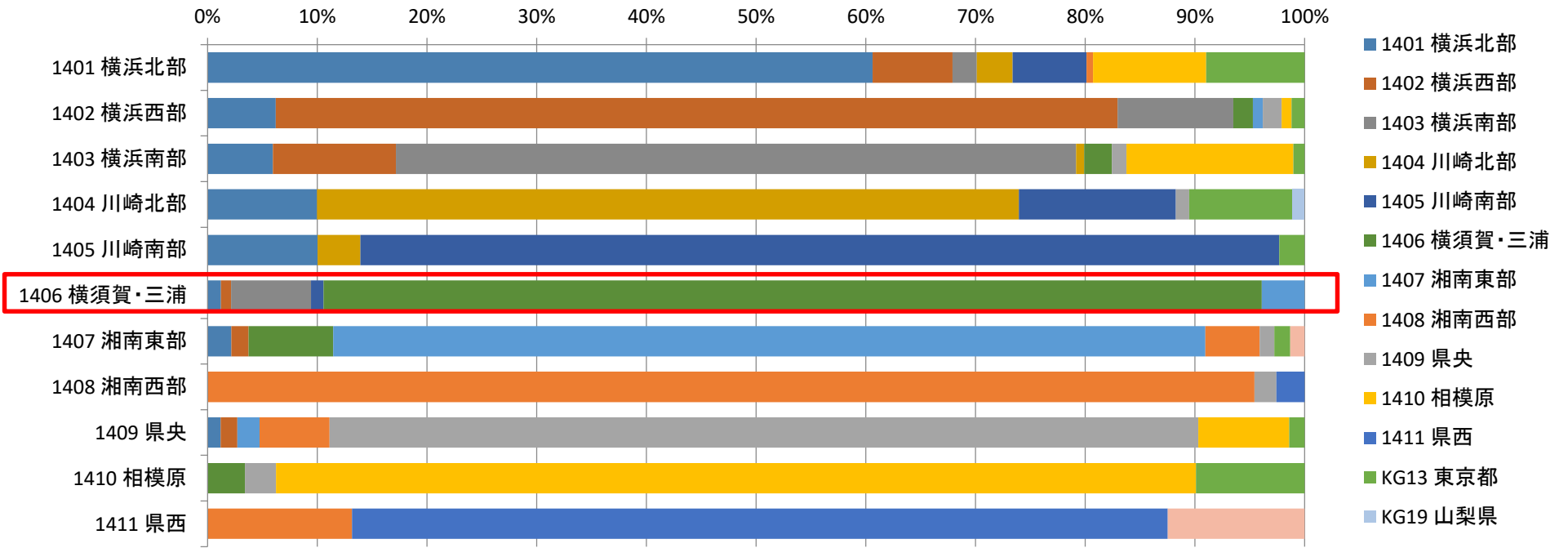
| 中分類 | 指標名 | 区分 | 横須賀・三浦 |
|--------|------------------------------|----|--------|
| 化学療法 | 癌の化学療法(入院) | 入院 | 64.99 |
| 化学療法 | 癌の化学療法(外来) | 外来 | 95.1 |
| 化学療法 | 外来化学療法加算 | 外来 | 87.31 |
| 化学療法 | 抗悪性腫瘍剤の処方管理 | 外来 | 177.19 |
| 化学療法 | 抗悪性腫瘍剤静脈内持続注入用挿込型カテーテル設置(入院) | 入院 | 43.38 |
| 化学療法 | 抗悪性腫瘍剤静脈内持続注入用挿込型カテーテル設置(外来) | 外来 | 54.47 |
| 放射線治療 | 放射線治療(外照射)(入院) | 入院 | 72.13 |
| 放射線治療 | 放射線治療(外照射)(外来) | 外来 | 134.99 |
| 放射線治療 | 放射線治療(密封小線源)(入院) | 入院 | 49.17 |
| 放射線治療 | 放射線治療(密封小線源)(外来) | 外来 | 207.05 |
| 放射線治療 | 放射線治療専任加算(入院) | 入院 | 63.54 |
| 放射線治療 | 放射線治療専任加算(外来) | 外来 | 152.69 |
| 放射線治療 | 画像誘導放射線治療加算(入院) | 入院 | 124.13 |
| 放射線治療 | 画像誘導放射線治療加算(外来) | 外来 | 219.32 |
| 放射線治療 | 外来放射線治療加算 | 外来 | 146.32 |
| 癌診療の体制 | がん患者のリハビリテーション | 入院 | 83.36 |
| 癌診療の体制 | 無菌室治療 | 入院 | 81.15 |
| 癌診療の体制 | 緩和ケアチーム | 入院 | |
| 癌診療の体制 | がん性疼痛緩和の診療体制(入院) | 入院 | 25.79 |
| 癌診療の体制 | がん性疼痛緩和の診療体制(外来) | 外来 | 99.38 |
| 癌診療の体制 | がん診療連携の体制(計画策定病院)(入院) | 入院 | |
| 癌診療の体制 | がん診療連携の体制(計画策定病院)(外来) | 外来 | 64.97 |
| 癌診療の体制 | がん診療連携の体制(連携医療機関) | 外来 | 115.14 |
| 癌診療の体制 | がん診療連携拠点病院による集学的治療の体制 | 入院 | 23.36 |
| 胃癌 | 胃癌の内視鏡的手術(全体) | 全体 | 76.71 |
| 胃癌 | 胃癌の試験開腹術等 | 入院 | 112.7 |
| 胃癌 | 胃癌の全摘術等 | 入院 | 76.39 |
| 胃癌 | UBT(入院) | 入院 | 33.68 |
| 胃癌 | UBT(外来) | 外来 | 109.82 |
| 胃癌 | 胃・十二指腸内視鏡検査(入院) | 入院 | 70.15 |
| 胃癌 | 胃・十二指腸内視鏡検査(外来) | 外来 | 112.23 |
| 胃癌 | 胃のEMR | 入院 | 55.68 |
| 胃癌 | 胃のESD | 入院 | 85.45 |
| 胃癌 | 一次除菌(バック製剤による)(入院) | 入院 | 184.97 |
| 胃癌 | 一次除菌(バック製剤による)(外来) | 外来 | 99.45 |
| 大腸癌 | 大腸癌の内視鏡的手術(入院) | 入院 | 84.4 |
| 大腸癌 | 大腸癌の内視鏡的手術(外来) | 外来 | 75.98 |
| 大腸癌 | 結腸等の内視鏡的手術(全体)(入院) | 入院 | 72.74 |
| 大腸癌 | 結腸等の内視鏡的手術(全体)(外来) | 外来 | 107.12 |
| 大腸癌 | 大腸癌の結腸切除術等 | 入院 | 87.41 |
| 直腸癌 | 直腸癌の内視鏡的手術(入院) | 入院 | 40.07 |
| 直腸癌 | 直腸癌の内視鏡的手術(外来) | 外来 | 82.07 |
| 直腸癌 | 直腸腫瘍摘除術等 | 入院 | 24.47 |
| 直腸癌 | 直腸癌の骨盤内臓全摘術等 | 入院 | 76.12 |
| 肺癌 | 肺癌の手術等 | 入院 | 72.89 |
| 乳癌 | 乳癌の根治的手術 | 入院 | 160 |
| 乳癌 | 乳癌のその他手術(入院) | 入院 | 234.32 |
| 乳癌 | 乳癌のその他手術(外来) | 外来 | 219.32 |
| 乳癌 | センチネルリンパ節 | 入院 | 168.55 |
| 乳癌 | マンモグラフィー(入院) | 入院 | 52.91 |
| 乳癌 | マンモグラフィー(外来) | 外来 | 150.38 |
| 肝癌 | 肝癌のマイクロ波凝固法等 | 入院 | 43.38 |
| 肝癌 | 肝癌の肝切除・部分切除等 | 入院 | 55.38 |
| 肝癌 | 肝癌の肝切除術 拡大葉切除等 | 入院 | 33.46 |
| 肝癌 | 肝癌の塞栓術 | 入院 | 59.49 |

<SCRとは>

- ・全国の年齢構成別の平均レセプト数に占める当該地域の年齢構成別のレセプト数(全国平均像に対する比)
- ・ $SCR = \Sigma \text{年齢構成別レセプト数} \times 100 / \Sigma \text{年齢階級別人口} \times \text{全国の年齢構成別レセプト出現率}$ (※年齢は、原則5歳刻みで計算)
- ・流入出がなければ、100よりも大きければ医療充実又は提供過剰、小さければ抑制的に提供又は提供過少を意味する(100は全国平均)

急性心筋梗塞

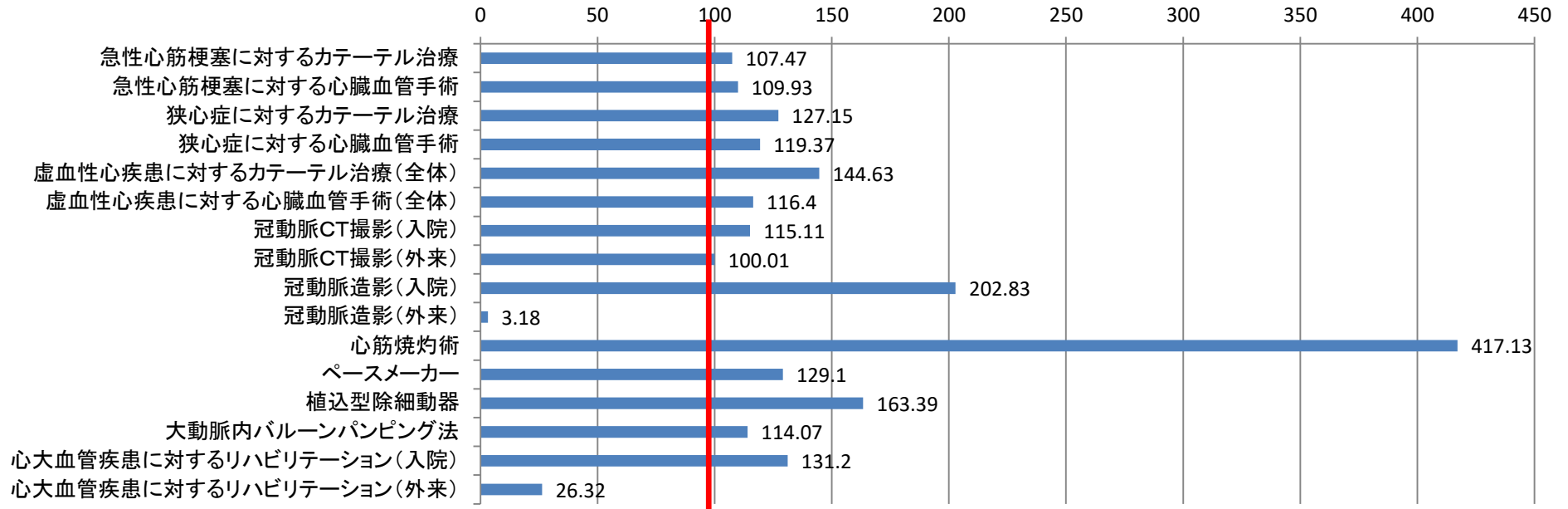
横須賀・三浦における急性心筋梗塞患者の自己完結率(平成28年度NDBデータ:入院)



| 合計 / 総件数 | 医療機関二次医療圏名 | | | | | | | | | | | | | | | | 総計 |
|-------------|------------|-----------|-----------|-----------|-----------|-------------|-----------|-----------|---------|----------|---------|----------|----------|----------|--------|--|----|
| 負担者二次医療圏名 | 1401 横浜北部 | 1402 横浜西部 | 1403 横浜南部 | 1404 川崎北部 | 1405 川崎南部 | 1406 横須賀・三浦 | 1407 湘南東部 | 1408 湘南西部 | 1409 県央 | 1410 相模原 | 1411 県西 | KG13 東京都 | KG19 山梨県 | KG22 静岡県 | 総計 | | |
| 1401 横浜北部 | 60.61% | 7.28% | 2.23% | 3.24% | 6.75% | | | 0.58% | | 10.31% | | 8.98% | | | 1,881 | | |
| 1402 横浜西部 | 6.21% | 76.74% | 10.55% | | | 1.80% | 0.90% | | 1.72% | 0.90% | | 1.20% | | | 1,337 | | |
| 1403 横浜南部 | 5.94% | 11.21% | 62.01% | 0.74% | | 2.51% | | | 1.35% | 15.20% | | 1.04% | | | 1,632 | | |
| 1404 川崎北部 | 9.98% | | | 63.97% | 14.30% | | | | | 1.22% | | 9.42% | 1.11% | | 902 | | |
| 1405 川崎南部 | 10.01% | | | 3.92% | 83.74% | | | | | | | 2.32% | | | 689 | | |
| 1406 横須賀・三浦 | 1.21% | 0.93% | 7.29% | | 1.12% | 85.51% | 3.93% | | | | | | | | 1,070 | | |
| 1407 湘南東部 | 2.17% | 1.57% | | | | 7.72% | 79.49% | 4.95% | 1.33% | | | 1.45% | | 1.33% | 829 | | |
| 1408 湘南西部 | | | | | | | | 95.41% | 2.00% | | 2.59% | | | | 850 | | |
| 1409 県央 | 1.18% | 1.54% | | | | | 2.01% | 6.38% | 79.20% | 8.27% | | 1.42% | | | 846 | | |
| 1410 相模原 | | | | | | 3.40% | | | 2.83% | 83.85% | | 9.92% | | | 353 | | |
| 1411 県西 | | | | | | | | 13.17% | | | 74.35% | | | 12.48% | 577 | | |
| 総計 | 1,520 | 1,382 | 1,273 | 677 | 845 | 1,056 | 730 | 993 | 764 | 820 | 451 | 362 | 10 | 83 | 10,966 | | |

・85.5%の患者が入院医療を圏域内で完結している。流出入拮抗。(H26から同傾向)

横須賀・三浦における急性心筋梗塞関連の医療的行為に関する
年齢調整標準化レセプト出現比(SCR)の比較(平成28年度NDBデータ)



| 中分類 | 指標名 | 区分 | 横須賀・三浦 |
|--------|-------------------------|----|--------|
| 虚血性心疾患 | 急性心筋梗塞に対するカテーテル治療 | 入院 | 107.47 |
| 虚血性心疾患 | 急性心筋梗塞に対する心臓血管手術 | 入院 | 109.93 |
| 虚血性心疾患 | 狭心症に対するカテーテル治療 | 入院 | 127.15 |
| 虚血性心疾患 | 狭心症に対する心臓血管手術 | 入院 | 119.37 |
| 虚血性心疾患 | 虚血性心疾患に対するカテーテル治療(全体) | 入院 | 144.63 |
| 虚血性心疾患 | 虚血性心疾患に対する心臓血管手術(全体) | 入院 | 116.4 |
| 虚血性心疾患 | 冠動脈CT撮影(入院) | 入院 | 115.11 |
| | 冠動脈CT撮影(外来) | 外来 | 100.01 |
| 虚血性心疾患 | 冠動脈造影(入院) | 入院 | 202.83 |
| | 冠動脈造影(外来) | 外来 | 3.18 |
| 不整脈 | 心筋焼灼術 | 入院 | 417.13 |
| 不整脈 | ペースメーカー | 入院 | 129.1 |
| 不整脈 | 植込型除細動器 | 入院 | 163.39 |
| その他 | 大動脈内バルーンパンピング法 | 入院 | 114.07 |
| その他 | 心大血管疾患に対するリハビリテーション(入院) | 入院 | 131.2 |
| | 心大血管疾患に対するリハビリテーション(外来) | 外来 | 26.32 |

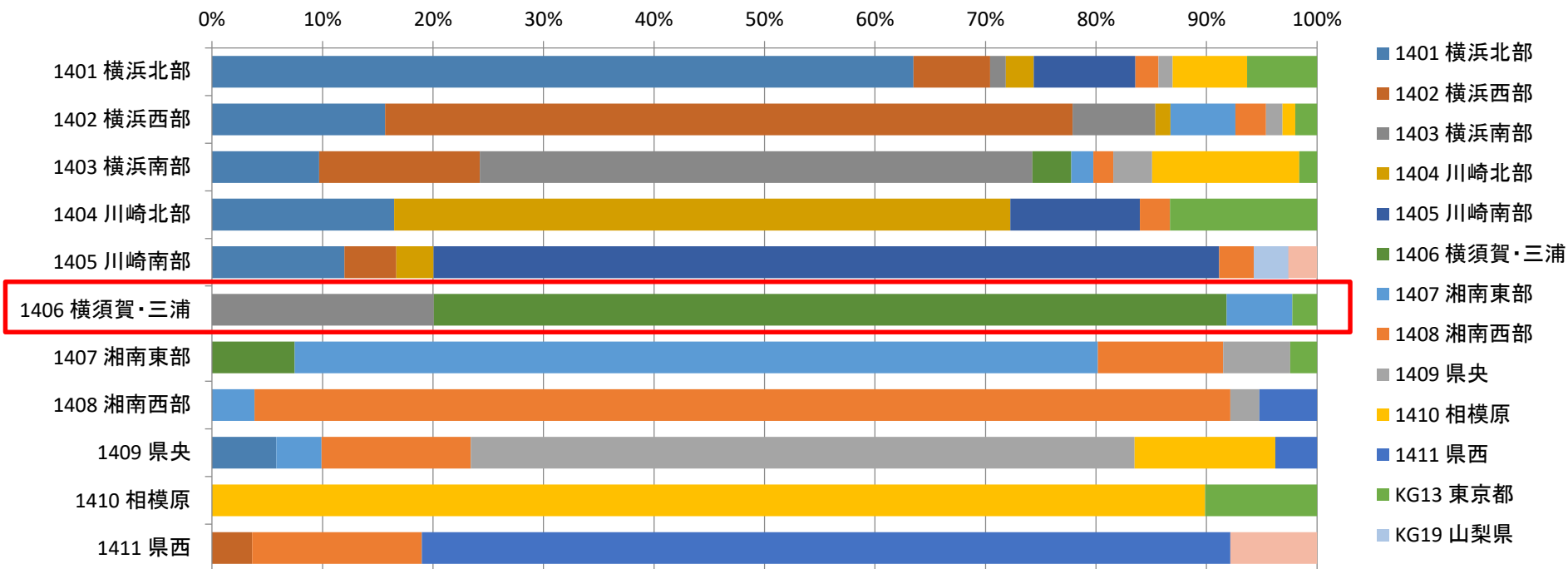
<SCRとは>

- ・全国の年齢構成別の平均レセプト数に占める当該地域の年齢構成別のレセプト数(全国の平均像に対する比)
- ・ $SCR = \frac{\sum \text{年齢構成別レセプト数} \times 100}{\sum \text{年齢階級別人口} \times \text{全国の年齢構成別レセプト出現率}}$
- (※年齢は、原則5歳刻みで計算)
- ・流入がなければ、100よりも大きければ医療充実又は提供過剰、小さければ抑制的に提供又は提供過少を意味する(100は全国平均)

・レセプト出現比では、全体的に全国平均より高く、特に心筋焼却術の出現比が高い。(平成26年度から同様の傾向)

腦卒中

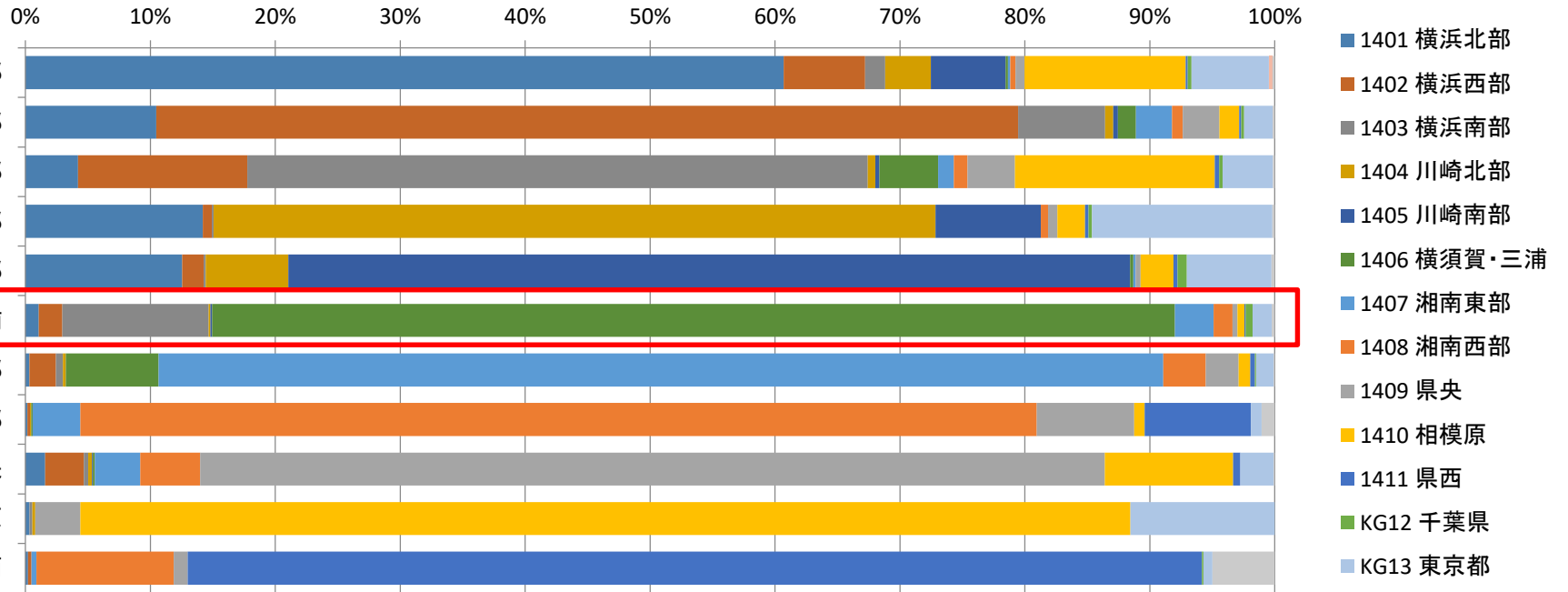
横須賀・三浦におけるくも膜下出血の自己完結率(平成28年度NDBデータ:入院)



| 合計 / 総件数 | 医療機関二次医療圏名 | | | | | | | | | | | | | | | | 総計 |
|-------------|------------|-----------|-----------|-----------|-----------|-------------|-----------|-----------|---------|----------|---------|----------|----------|----------|-------|-----|----|
| 負担者二次医療圏名 | 1401 横浜北部 | 1402 横浜西部 | 1403 横浜南部 | 1404 川崎北部 | 1405 川崎南部 | 1406 横須賀・三浦 | 1407 湘南東部 | 1408 湘南西部 | 1409 県央 | 1410 相模原 | 1411 県西 | KG13 東京都 | KG19 山梨県 | KG22 静岡県 | 総計 | | |
| 1401 横浜北部 | 63.49% | 6.91% | 1.43% | 2.53% | 9.19% | | | 2.11% | 1.26% | 6.75% | | 6.32% | | | 1,186 | | |
| 1402 横浜西部 | 15.67% | 62.21% | 7.49% | 1.38% | | | 5.88% | 2.76% | 1.50% | 1.15% | | 1.96% | | | 868 | | |
| 1403 横浜南部 | 9.70% | 14.54% | 50.00% | | | 3.52% | 2.00% | 1.81% | 3.52% | 13.31% | | 1.62% | | | 1,052 | | |
| 1404 川崎北部 | 16.48% | | | 55.76% | 11.74% | | | | | | | 13.32% | | | 443 | | |
| 1405 川崎南部 | 11.98% | 4.69% | | 3.39% | 71.09% | | | | | 3.13% | | | | 3.13% | 2.60% | 384 | |
| 1406 横須賀・三浦 | | | 20.07% | | | 71.75% | 5.95% | | | | | 2.23% | | | 538 | | |
| 1407 湘南東部 | | | | | | 7.49% | 72.67% | 11.34% | 6.07% | | | 2.43% | | | 494 | | |
| 1408 湘南西部 | | | | | | | 3.83% | 88.33% | 2.61% | | 5.23% | | | | 574 | | |
| 1409 県央 | 5.82% | | | | | | 4.09% | 13.52% | 60.06% | 12.74% | 3.77% | | | | 636 | | |
| 1410 相模原 | | | | | | | | | | 89.87% | | 10.13% | | | 227 | | |
| 1411 県西 | | 3.61% | | | | | | 15.36% | | | 73.19% | | | 7.83% | 332 | | |
| 総計 | 1,147 | 805 | 716 | 302 | 434 | 460 | 511 | 792 | 492 | 515 | 297 | 215 | 12 | 36 | 6,734 | | |

・71.8%の患者が入院医療を圏域内で完結している。20.1%が横浜南部に流出している。流出超過。(H26から同傾向)

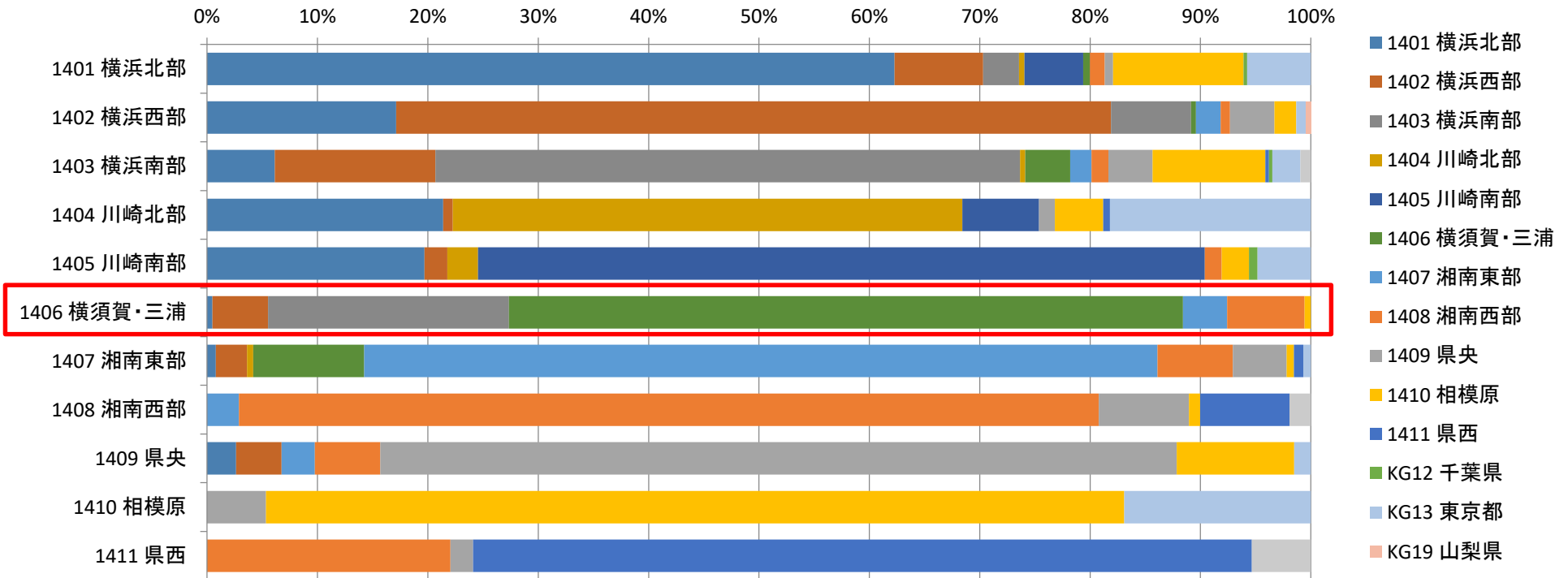
横須賀・三浦における脳梗塞、一過性脳虚血発作患者の自己完結率(平成28年度NDBデータ:入院)



| 合計 / 総件数 | 医療機関二次医療圏名 | | | | | | | | | | | | | | | | |
|-------------|------------|-----------|-----------|-----------|-----------|-------------|-----------|-----------|---------|----------|---------|----------|----------|----------|----------|---------|--|
| 負担者二次医療圏名 | 1401 横浜北部 | 1402 横浜西部 | 1403 横浜南部 | 1404 川崎北部 | 1405 川崎南部 | 1406 横須賀・三浦 | 1407 湘南東部 | 1408 湘南西部 | 1409 県央 | 1410 相模原 | 1411 県西 | KG12 千葉県 | KG13 東京都 | KG19 山梨県 | KG22 静岡県 | 総計 | |
| 1401 横浜北部 | 60.68% | 6.53% | 1.60% | 3.66% | 5.99% | 0.19% | 0.17% | 0.43% | 0.73% | 12.88% | 0.18% | 0.30% | 6.18% | 0.28% | 0.20% | 26,256 | |
| 1402 横浜西部 | 10.48% | 68.98% | 6.96% | 0.66% | 0.36% | 1.46% | 2.87% | 0.88% | 2.92% | 1.58% | 0.17% | 0.23% | 2.29% | | 0.16% | 18,907 | |
| 1403 横浜南部 | 4.20% | 13.55% | 49.68% | 0.60% | 0.33% | 4.70% | 1.26% | 1.08% | 3.81% | 15.99% | 0.35% | 0.27% | 4.03% | | 0.16% | 23,772 | |
| 1404 川崎北部 | 14.19% | 0.74% | 0.12% | 57.81% | 8.41% | | | 0.57% | 0.75% | 2.22% | 0.28% | 0.29% | 14.43% | | 0.20% | 13,393 | |
| 1405 川崎南部 | 12.54% | 1.73% | 0.16% | 6.61% | 67.37% | 0.26% | 0.20% | | 0.39% | 2.64% | 0.31% | 0.76% | 6.77% | | 0.27% | 10,699 | |
| 1406 横須賀・三浦 | 1.07% | 1.89% | 11.71% | 0.13% | 0.15% | 77.06% | 3.11% | 1.50% | 0.39% | 0.57% | 0.09% | 0.57% | 1.55% | | 0.23% | 14,992 | |
| 1407 湘南東部 | 0.32% | 2.12% | 0.56% | 0.23% | | 7.44% | 80.42% | 3.39% | 2.64% | 0.92% | 0.38% | 0.09% | 1.41% | | 0.08% | 12,668 | |
| 1408 湘南西部 | 0.14% | 0.22% | | 0.10% | | 0.11% | 3.80% | 76.57% | 7.81% | 0.83% | 8.49% | | 0.86% | | 1.07% | 13,105 | |
| 1409 県央 | 1.57% | 3.11% | 0.34% | 0.30% | 0.08% | 0.17% | 3.63% | 4.79% | 72.41% | 10.27% | 0.60% | | 2.66% | | 0.09% | 14,312 | |
| 1410 相模原 | 0.31% | | 0.23% | 0.23% | | | | | 3.61% | 84.06% | | | 11.56% | | | 5,149 | |
| 1411 県西 | 0.19% | 0.29% | | | | | 0.40% | 10.99% | 1.13% | | 81.17% | 0.12% | 0.72% | | 4.99% | 10,013 | |
| 総計 | 22,633 | 19,314 | 15,465 | 9,791 | 10,089 | 14,006 | 12,619 | 13,087 | 13,869 | 14,168 | 9,619 | 418 | 7,239 | 73 | 876 | 163,266 | |

・77.1%の患者が入院医療を圏域内で完結している。11.7%が横浜南部に流出している。流出超過。(H26から同傾向)

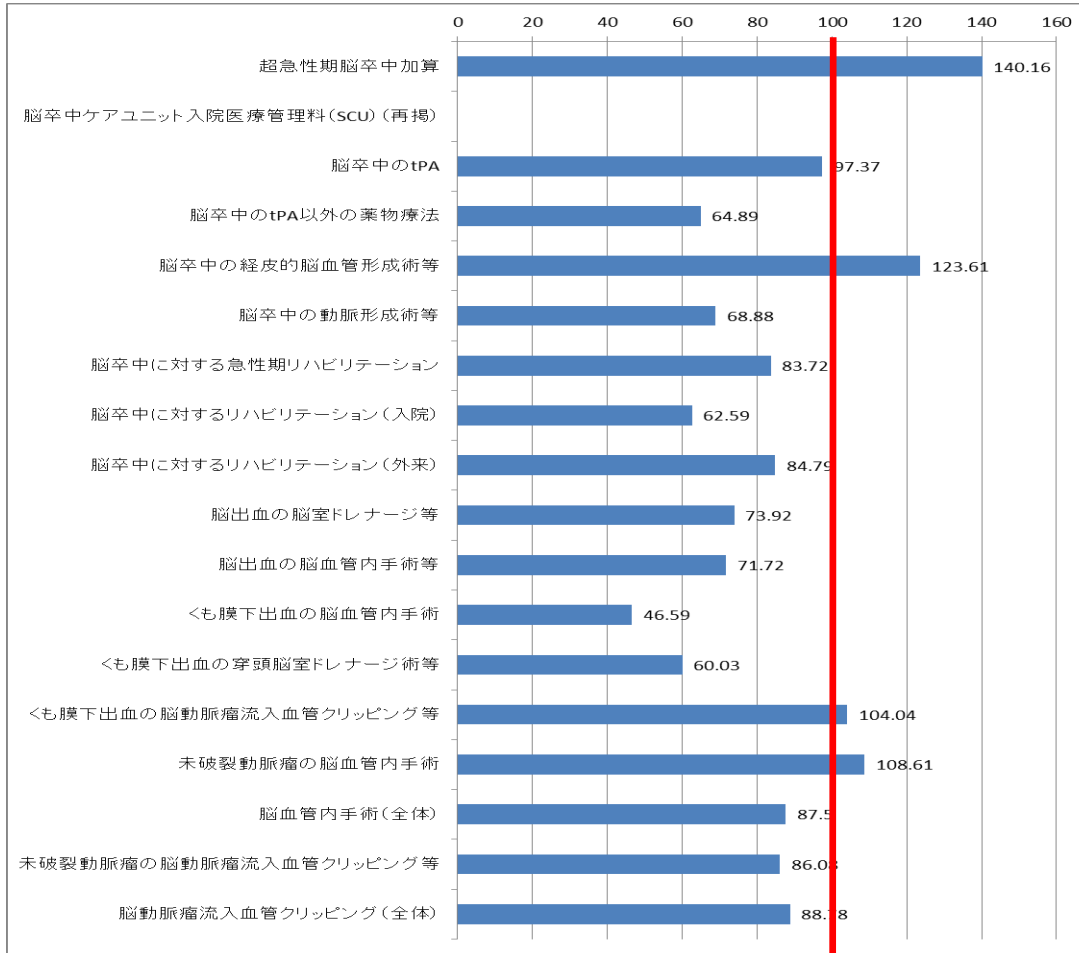
横須賀・三浦における脳出血患者の自己完結率(平成28年度NDBデータ:入院)



| 合計 / 総件数 | 医療機関二次医療圏名 | | | | | | | | | | | | | | | | 総計 |
|-------------|------------|-----------|-----------|-----------|-----------|-------------|-----------|-----------|---------|----------|---------|----------|----------|----------|----------|--------|----|
| 負担者二次医療圏名 | 1401 横浜北部 | 1402 横浜西部 | 1403 横浜南部 | 1404 川崎北部 | 1405 川崎南部 | 1406 横須賀・三浦 | 1407 湘南東部 | 1408 湘南西部 | 1409 県央 | 1410 相模原 | 1411 県西 | KG12 千葉県 | KG13 東京都 | KG19 山梨県 | KG22 静岡県 | 総計 | |
| 1401 横浜北部 | 62.28% | 8.04% | 3.24% | 0.51% | 5.32% | 0.62% | | 1.34% | 0.74% | 11.81% | | 0.33% | 5.78% | | | 3,894 | |
| 1402 横浜西部 | 17.12% | 64.77% | 7.26% | | | 0.44% | 2.24% | 0.84% | 4.03% | 1.98% | | | 0.88% | 0.44% | | 2,728 | |
| 1403 横浜南部 | 6.13% | 14.56% | 52.96% | 0.48% | | 4.07% | 1.93% | 1.53% | 3.99% | 10.23% | 0.32% | 0.32% | 2.54% | 0.95% | | 3,784 | |
| 1404 川崎北部 | 21.39% | 0.87% | | 46.17% | 6.94% | | | | 1.44% | 4.37% | 0.62% | | 18.20% | | | 1,945 | |
| 1405 川崎南部 | 19.70% | 2.07% | | 2.76% | 65.86% | | | | | 2.49% | | 0.76% | 4.84% | | | 1,447 | |
| 1406 横須賀・三浦 | 0.48% | 5.05% | 21.82% | | | 61.08% | 4.00% | 7.00% | | 0.57% | | | | | | 2,099 | |
| 1407 湘南東部 | 0.79% | 2.82% | | 0.56% | | 10.05% | 71.88% | 6.83% | 4.86% | 0.68% | 0.85% | | 0.68% | | | 1,771 | |
| 1408 湘南西部 | | | | | | | 2.88% | 77.92% | 8.16% | 1.02% | 8.08% | | | 1.95% | | 2,364 | |
| 1409 県央 | 2.62% | 4.13% | | | | | 3.01% | 5.93% | 72.16% | 10.64% | | | 1.51% | | | 2,058 | |
| 1410 相模原 | | | | | | | | | 5.33% | 77.76% | | | 16.91% | | | 544 | |
| 1411 県西 | | | | | | | | 22.05% | 2.04% | | 70.58% | | | 5.34% | | 1,424 | |
| 総計 | 3,903 | 2,919 | 2,786 | 986 | 1,295 | 1,650 | 1,621 | 2,701 | 2,140 | 1,712 | 1,235 | 36 | 904 | 12 | 158 | 24,058 | |

・61.1%の患者が入院医療を圏域内で完結している。21.8%が横浜南部に流出している。流出超過。(H26から同傾向)

横須賀・三浦における脳卒中関連の医療的行為に関する
年齢調整標準化レセプト出現比(SCR)の比較(平成28年度NDBデータ)



| 中分類 | 指標名 | 区分 | 横須賀・三浦 |
|--------|---------------------------|----|--------|
| 脳卒中 | 超急性期脳卒中加算 | 入院 | 140.16 |
| 脳卒中 | 脳卒中ケアユニット入院医療管理料(SCU)(再掲) | 入院 | |
| 脳卒中 | 脳卒中のtPA | 入院 | 97.37 |
| 脳卒中 | 脳卒中のtPA以外の薬物療法 | 入院 | 64.89 |
| 脳卒中 | 脳卒中の経皮的脳血管形成術等 | 入院 | 123.61 |
| 脳卒中 | 脳卒中の動脈形成術等 | 入院 | 68.88 |
| 脳卒中 | 脳卒中に対する急性期リハビリテーション | 入院 | 83.72 |
| 脳卒中 | 脳卒中に対するリハビリテーション(入院) | 入院 | 62.59 |
| | 脳卒中に対するリハビリテーション(外来) | 外来 | 84.79 |
| 脳出血 | 脳出血の脳室ドレナージ等 | 入院 | 73.92 |
| 脳出血 | 脳出血の脳血管内手術等 | 入院 | 71.72 |
| くも膜下出血 | くも膜下出血の脳血管内手術 | 入院 | 46.59 |
| くも膜下出血 | くも膜下出血の穿頭脳室ドレナージ術等 | 入院 | 60.03 |
| くも膜下出血 | くも膜下出血の脳動脈瘤流入血管クリッピング等 | 入院 | 104.04 |
| 脳動脈瘤 | 未破裂動脈瘤の脳血管内手術 | 入院 | 108.61 |
| 脳動脈瘤 | 脳血管内手術(全体) | 入院 | 87.5 |
| 脳動脈瘤 | 未破裂動脈瘤の脳動脈瘤流入血管クリッピング等 | 入院 | 86.08 |
| 脳動脈瘤 | 脳動脈瘤流入血管クリッピング(全体) | 入院 | 88.78 |

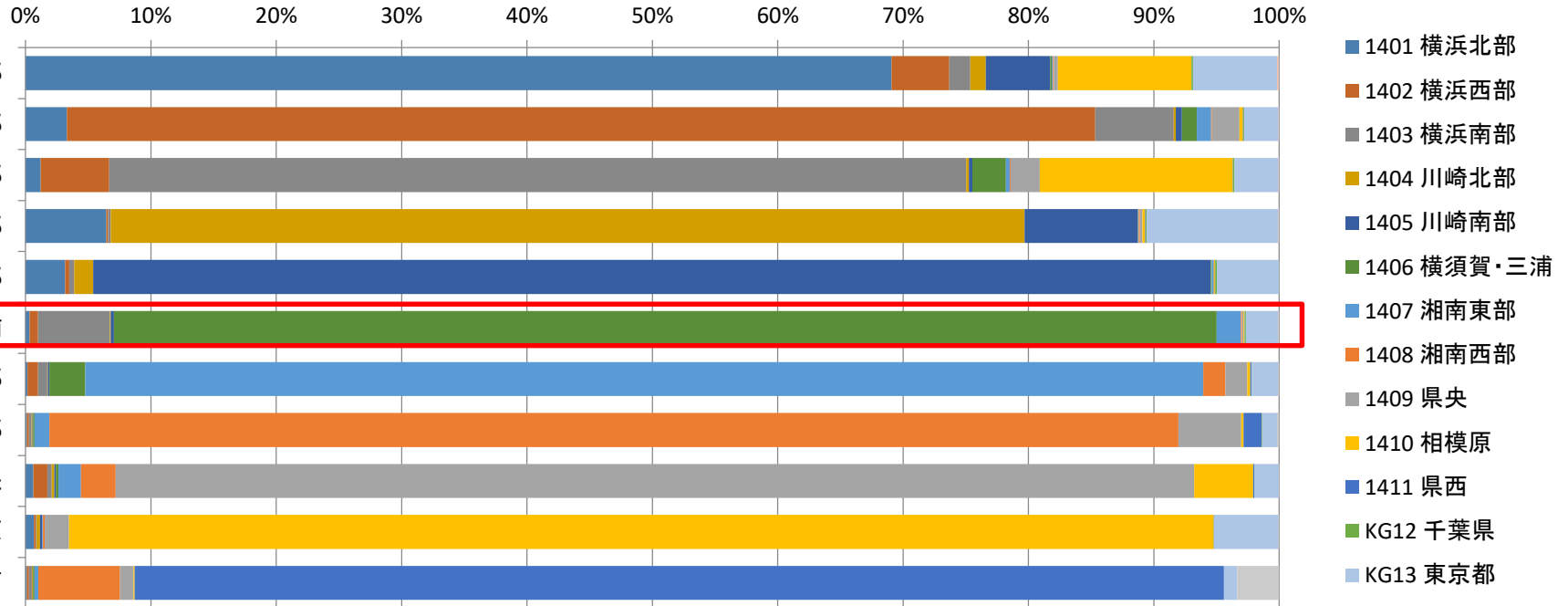
<SCRとは>

- ・全国の年齢構成別の平均レセプト数に占める当該地域の年齢構成別のレセプト数(全国の平均像に対する比)
- ・ $SCR = \frac{\sum \text{年齢構成別レセプト数} \times 100}{\sum \text{年齢階級別人口} \times \text{全国の年齢構成別レセプト出現率}}$
- (※年齢は、原則5歳刻みで計算)
- ・流出がなければ、100よりも大きければ医療充実又は提供過剰、小さければ抑制的に提供又は提供過少を意味する(100は全国平均)

・レセプト出現比では、超急性期脳卒中、脳卒中の経皮的脳血管形成術等が特に高い。(平成26年度から同様の傾向)

糖尿病

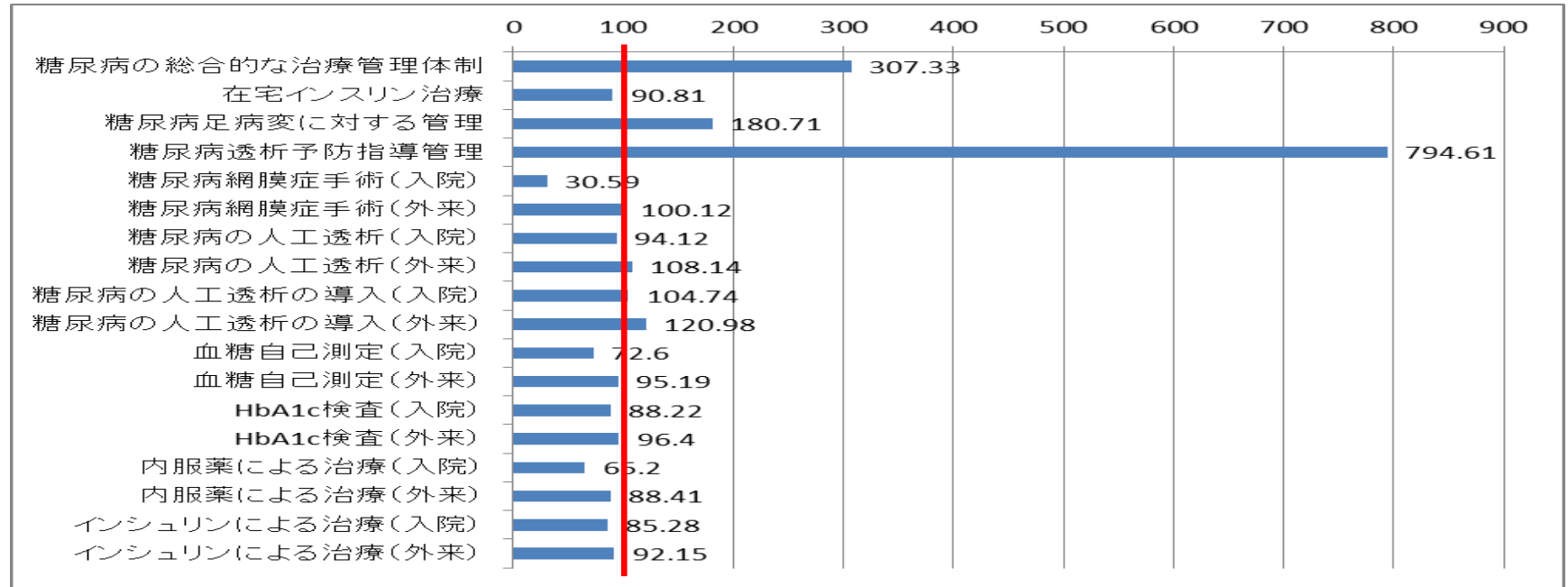
横須賀・三浦における糖尿病患者の自己完結率(平成28年度NDBデータ:外来)



| 合計 / 総件数 | 医療機関二次医療圏名 | | | | | | | | | | | | | | | | | 総計 |
|-------------|------------|-----------|-----------|-----------|-----------|-------------|-----------|-----------|---------|----------|---------|----------|----------|----------|----------|-----------|--|----|
| 負担者二次医療圏名 | 1401 横浜北部 | 1402 横浜西部 | 1403 横浜南部 | 1404 川崎北部 | 1405 川崎南部 | 1406 横須賀・三浦 | 1407 湘南東部 | 1408 湘南西部 | 1409 県央 | 1410 相模原 | 1411 県西 | KG12 千葉県 | KG13 東京都 | KG19 山梨県 | KG22 静岡県 | 総計 | | |
| 1401 横浜北部 | 69.08% | 4.61% | 1.67% | 1.24% | 5.13% | 0.12% | 0.11% | 0.06% | 0.33% | 10.65% | 0.02% | 0.11% | 6.71% | 0.12% | 0.05% | 230,929 | | |
| 1402 横浜西部 | 3.31% | 82.01% | 6.26% | 0.18% | 0.48% | 1.19% | 1.15% | 0.06% | 2.18% | 0.29% | 0.03% | 0.05% | 2.74% | 0.01% | 0.06% | 192,559 | | |
| 1403 横浜南部 | 1.19% | 5.47% | 68.37% | 0.20% | 0.29% | 2.67% | 0.30% | 0.08% | 2.31% | 15.39% | 0.04% | 0.10% | 3.50% | 0.02% | 0.06% | 238,274 | | |
| 1404 川崎北部 | 6.43% | 0.15% | 0.21% | 72.90% | 9.02% | 0.02% | 0.06% | 0.07% | 0.22% | 0.22% | 0.03% | 0.08% | 10.47% | 0.03% | 0.08% | 105,285 | | |
| 1405 川崎南部 | 3.16% | 0.33% | 0.39% | 1.51% | 89.15% | 0.07% | 0.11% | | 0.09% | 0.05% | 0.03% | 0.13% | 4.94% | | 0.03% | 96,401 | | |
| 1406 横須賀・三浦 | 0.32% | 0.66% | 5.74% | 0.06% | 0.26% | 87.97% | 1.93% | 0.10% | 0.11% | 0.05% | 0.03% | 0.09% | 2.57% | 0.01% | 0.08% | 155,546 | | |
| 1407 湘南東部 | 0.16% | 0.84% | 0.74% | 0.05% | 0.11% | 2.86% | 89.17% | 1.77% | 1.76% | 0.22% | 0.09% | 0.04% | 2.09% | | 0.10% | 122,394 | | |
| 1408 湘南西部 | 0.10% | 0.16% | 0.23% | 0.05% | 0.05% | 0.12% | 1.18% | 90.06% | 5.00% | 0.19% | 1.46% | 0.04% | 1.23% | 0.02% | 0.12% | 118,243 | | |
| 1409 県央 | 0.62% | 1.11% | 0.36% | 0.22% | 0.12% | 0.19% | 1.80% | 2.78% | 86.02% | 4.71% | 0.08% | 0.01% | 1.95% | 0.01% | 0.03% | 145,719 | | |
| 1410 相模原 | 0.66% | 0.17% | 0.06% | 0.27% | 0.18% | | 0.03% | 0.14% | 1.94% | 91.33% | 0.02% | | 5.14% | | 0.05% | 43,346 | | |
| 1411 県西 | 0.10% | 0.18% | 0.23% | 0.07% | 0.02% | 0.10% | 0.30% | 6.53% | 1.08% | 0.09% | 86.88% | | 1.07% | 0.03% | 3.32% | 70,278 | | |
| 総計 | 180,622 | 186,145 | 190,239 | 82,594 | 109,772 | 149,821 | 119,746 | 118,035 | 145,988 | 109,198 | 63,325 | 1,044 | 58,707 | 458 | 3,280 | 1,518,974 | | |

・88.0%の患者が外来医療を圏域内で完結している。流出超過。(H26から同傾向)

横須賀・三浦における糖尿病関連の医療的行為に関する
年齢調整標準化レセプト出現比(SCR)の比較(平成28年度NDBデータ)



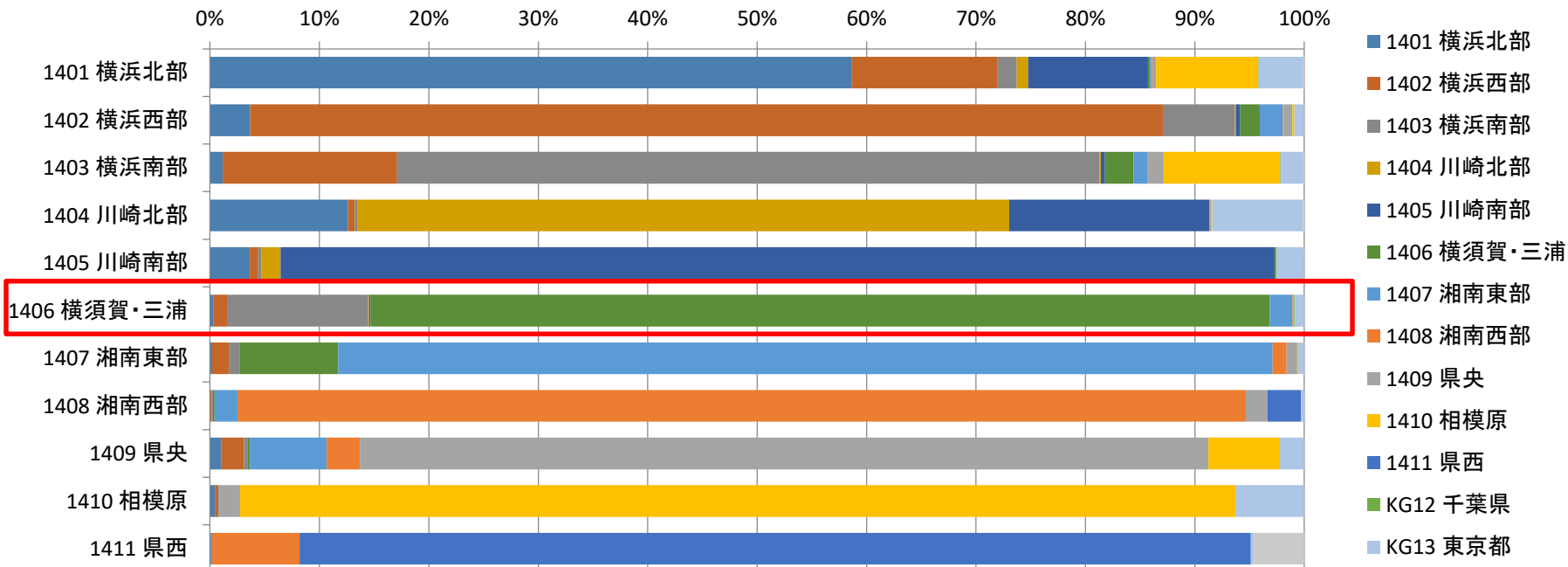
| 中分類 | 指標名 | 区分 | 横須賀・三浦 |
|-----|-----------------|----|--------|
| 糖尿病 | 糖尿病の総合的な治療管理体制 | 外来 | 307.33 |
| 糖尿病 | 在宅インスリン治療 | 外来 | 90.81 |
| 糖尿病 | 糖尿病足病変に対する管理 | 外来 | 180.71 |
| 糖尿病 | 糖尿病透析予防指導管理 | 外来 | 794.61 |
| 糖尿病 | 糖尿病網膜症手術(入院) | 入院 | 30.59 |
| | 糖尿病網膜症手術(外来) | 外来 | 100.12 |
| 糖尿病 | 糖尿病の人工透析(入院) | 入院 | 94.12 |
| | 糖尿病の人工透析(外来) | 外来 | 108.14 |
| 糖尿病 | 糖尿病の人工透析の導入(入院) | 入院 | 104.74 |
| | 糖尿病の人工透析の導入(外来) | 外来 | 120.98 |
| 糖尿病 | 血糖自己測定(入院) | 入院 | 72.6 |
| | 血糖自己測定(外来) | 外来 | 95.19 |
| 糖尿病 | HbA1c検査(入院) | 入院 | 88.22 |
| | HbA1c検査(外来) | 外来 | 96.4 |
| 糖尿病 | 内服薬による治療(入院) | 入院 | 65.2 |
| | 内服薬による治療(外来) | 外来 | 88.41 |
| 糖尿病 | インシュリンによる治療(入院) | 入院 | 85.28 |
| | インシュリンによる治療(外来) | 外来 | 92.15 |

<SCRとは>

- ・全国の年齢構成別の平均レセプト数に占める当該地域の年齢構成別のレセプト数(全国の平均像に対する比)
- ・ $SCR = \frac{\Sigma \text{年齢構成別レセプト数} \times 100}{\Sigma \text{年齢階級別人口} \times \text{全国の年齢構成別レセプト出現率}}$
- (※年齢は、原則5歳刻みで計算)
- ・流出入がなければ、100よりも大きければ医療充実又は提供過剰、小さければ抑制的に提供又は提供過少を意味する(100は全国平均)

救急

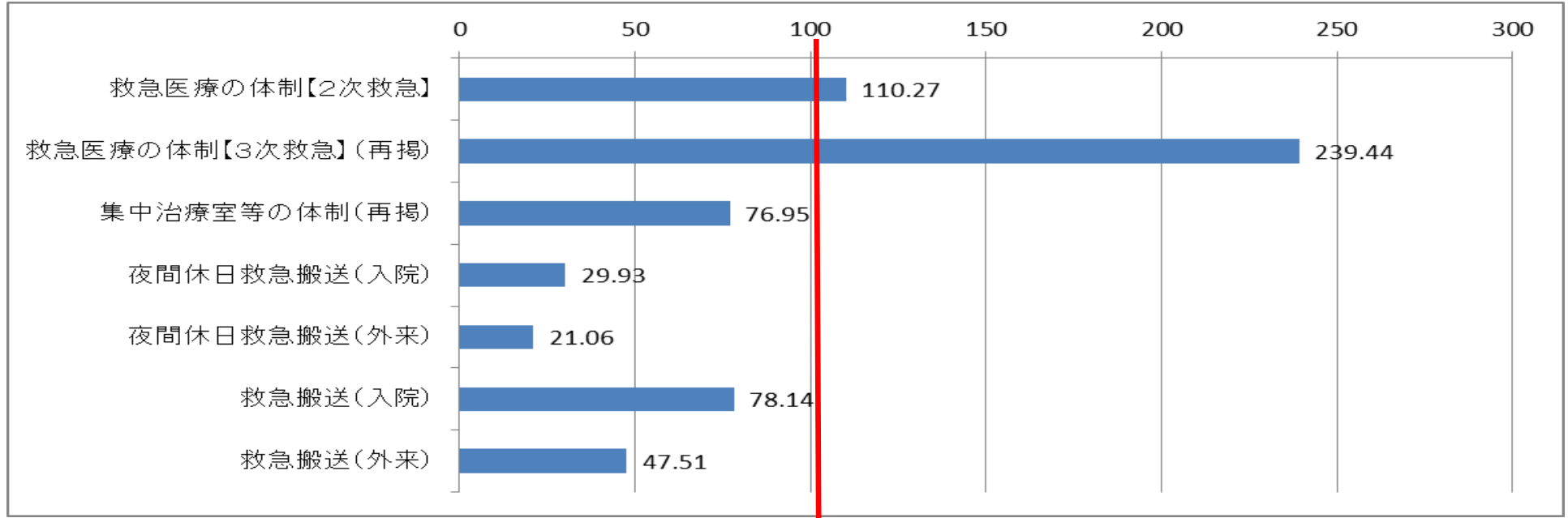
横須賀・三浦における救急医療の自己完結率・二次救急(平成28年度NDBデータ:入院)



| 合計 / 総件数 | 医療機関二次医療圏名 | | | | | | | | | | | | | | 山梨県 | 静岡県 | 総計 |
|-------------|------------|--------|--------|--------|--------|--------|--------|--------|--------|--------|--------|-------|-------|-------|-----|---------|----|
| 負担者二次医療圏名 | 横浜北部 | 横浜西部 | 横浜南部 | 川崎北部 | 川崎南部 | 横須賀・三浦 | 湘南東部 | 湘南西部 | 県央 | 相模原 | 県西 | 千葉県 | 東京都 | 山梨県 | 静岡県 | 総計 | |
| 1401 横浜北部 | 58.65% | 13.29% | 1.77% | 1.05% | 10.95% | 0.16% | 0.15% | 0.08% | 0.36% | 9.32% | | 0.04% | 4.08% | 0.10% | | 24,409 | |
| 1402 横浜西部 | 3.66% | 83.42% | 6.59% | 0.07% | 0.41% | 1.76% | 2.14% | 0.05% | 0.80% | 0.18% | | | 0.87% | 0.04% | | 26,361 | |
| 1403 横浜南部 | 1.15% | 15.93% | 64.22% | 0.09% | 0.40% | 2.59% | 1.27% | 0.07% | 1.41% | 10.64% | 0.05% | 0.04% | 2.04% | 0.09% | | 28,399 | |
| 1404 川崎北部 | 12.61% | 0.63% | 0.19% | 59.61% | 18.28% | | | | 0.14% | 0.14% | | | 8.25% | 0.14% | | 8,383 | |
| 1405 川崎南部 | 3.64% | 0.76% | 0.32% | 1.72% | 90.84% | 0.13% | | | | | | 0.09% | 2.51% | | | 10,969 | |
| 1406 横須賀・三浦 | 0.29% | 1.34% | 12.84% | 0.06% | 0.14% | 82.17% | 2.08% | 0.08% | 0.08% | | | 0.07% | 0.86% | | | 17,264 | |
| 1407 湘南東部 | 0.18% | 1.59% | 0.91% | | | 9.01% | 85.40% | 1.28% | 0.96% | 0.10% | | | 0.56% | | | 14,125 | |
| 1408 湘南西部 | | 0.16% | 0.12% | | | 0.15% | 2.10% | 92.13% | 1.98% | | 3.07% | | 0.31% | | | 9,461 | |
| 1409 県央 | 1.02% | 2.08% | 0.36% | | | 0.18% | 7.03% | 3.03% | 77.54% | 6.53% | | | 2.23% | | | 12,176 | |
| 1410 相模原 | 0.45% | 0.31% | | | | | | | 1.99% | 90.96% | | | 6.28% | | | 3,519 | |
| 1411 県西 | | | | | | | 0.20% | 7.97% | | | 86.94% | | 0.29% | 4.59% | | 5,530 | |
| 総計 | 17,280 | 30,632 | 22,857 | 5,497 | 14,417 | 16,746 | 14,452 | 9,771 | 10,559 | 9,368 | 5,111 | 44 | 3,537 | 24 | 301 | 160,596 | |

・82.2%の患者が入院医療を圏域内で完結している。12.8%が横浜南部に流出している。流出超過。(H26から同傾向)

横須賀・三浦における救急関連の医療的行為に関する
年齢調整標準化レセプト出現比(SCR)の比較(平成28年度NDBデータ)



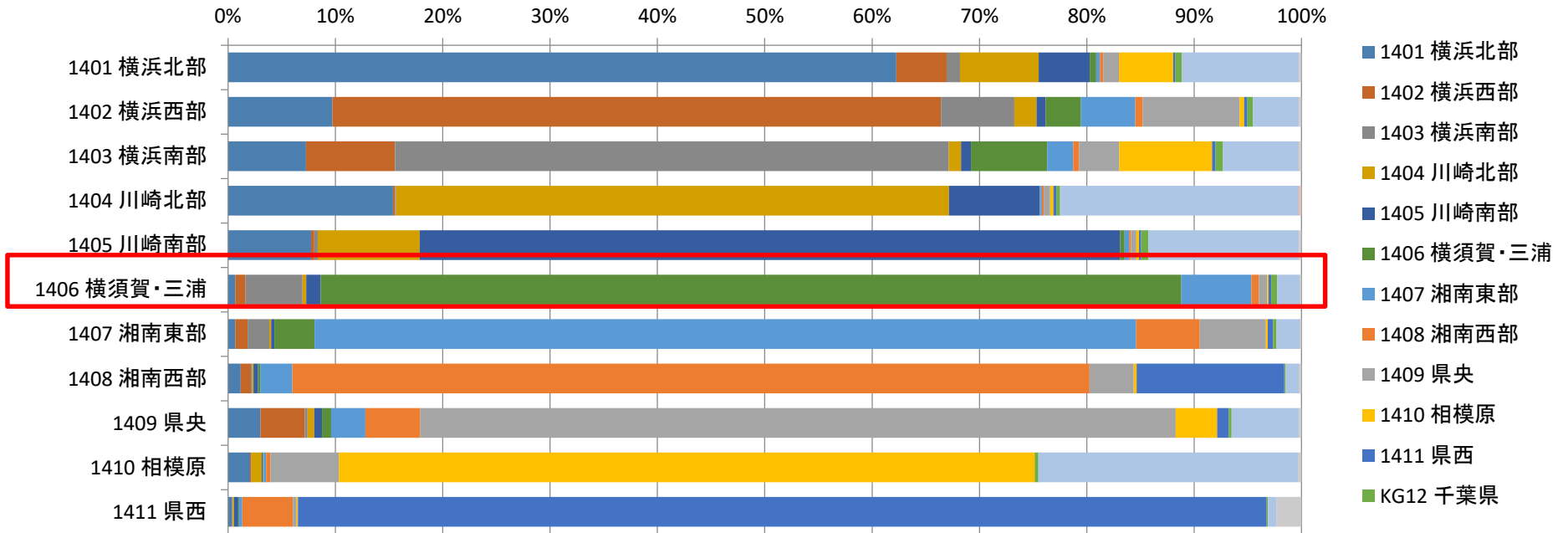
| 中分類 | 指標名 | 区分 | 横須賀・三浦 |
|------|-------------------|----|--------|
| 救急 | 救急医療の体制【2次救急】 | 入院 | 110.27 |
| 救急 | 救急医療の体制【3次救急】(再掲) | 入院 | 239.44 |
| 集中治療 | 集中治療室等の体制(再掲) | 入院 | 76.95 |
| 救急搬送 | 夜間休日救急搬送(入院) | 入院 | 29.93 |
| | 夜間休日救急搬送(外来) | 外来 | 21.06 |
| 救急搬送 | 救急搬送(入院) | 入院 | 78.14 |
| | 救急搬送(外来) | 外来 | 47.51 |

<SCRとは>

- ・全国の年齢構成別の平均レセプト数に占める当該地域の年齢構成別のレセプト数(全国の平均像に対する比)
- ・ $SCR = \frac{\sum \text{年齢構成別レセプト数} \times 100}{\sum \text{年齢階級別人口} \times \text{全国の年齢構成別レセプト出現率}}$ (※年齢は、原則5歳刻みで計算)
- ・流出入がなければ、100よりも大きければ医療充実又は提供過剰、少なければ抑制的に提供又は提供過少を意味する(100は全国平均)

在宅医療等

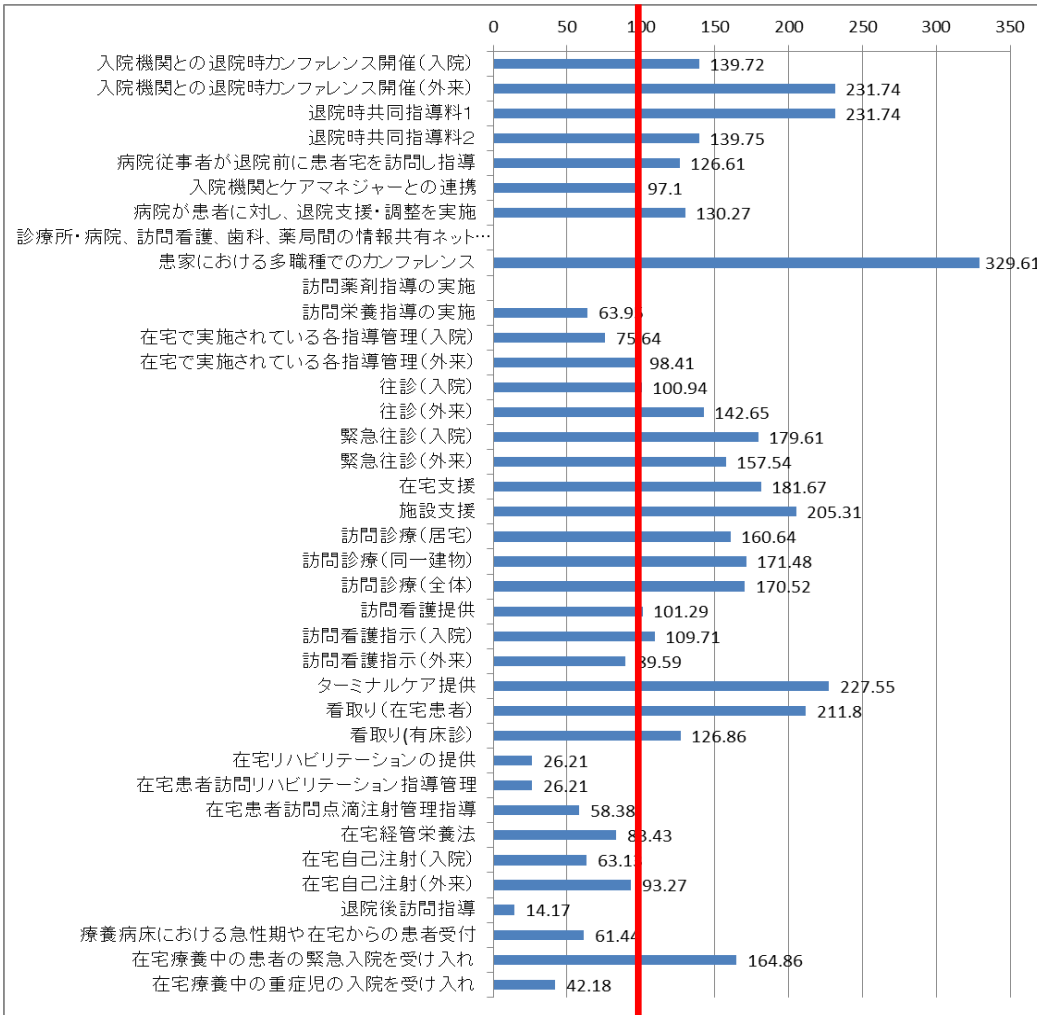
横須賀・三浦における在宅医療の自己完結率(平成28年度NDBデータ:外来)



| 合計 / 総件数 | 医療機関二次医療圏名 | | | | | | | | | | | | | | | | 総計 |
|-------------|------------|-----------|-----------|-----------|-----------|-------------|-----------|-----------|---------|----------|---------|----------|----------|----------|----------|---------|----|
| 負担者二次医療圏名 | 1401 横浜北部 | 1402 横浜西部 | 1403 横浜南部 | 1404 川崎北部 | 1405 川崎南部 | 1406 横須賀・三浦 | 1407 湘南東部 | 1408 湘南西部 | 1409 県央 | 1410 相模原 | 1411 県西 | KG12 千葉県 | KG13 東京都 | KG19 山梨県 | KG22 静岡県 | 総計 | |
| 1401 横浜北部 | 62.26% | 4.68% | 1.24% | 7.33% | 4.77% | 0.60% | 0.35% | 0.32% | 1.47% | 5.05% | 0.21% | 0.59% | 10.91% | 0.03% | 0.21% | 118,262 | |
| 1402 横浜西部 | 9.72% | 56.71% | 6.82% | 2.06% | 0.86% | 3.29% | 5.05% | 0.69% | 9.03% | 0.43% | 0.30% | 0.52% | 4.27% | 0.02% | 0.24% | 74,898 | |
| 1403 横浜南部 | 7.26% | 8.30% | 51.58% | 1.14% | 0.91% | 7.10% | 2.43% | 0.55% | 3.75% | 8.65% | 0.32% | 0.70% | 7.04% | 0.05% | 0.21% | 99,716 | |
| 1404 川崎北部 | 15.37% | 0.19% | 0.10% | 51.50% | 8.43% | 0.03% | 0.19% | 0.18% | 0.58% | 0.31% | 0.28% | 0.35% | 22.23% | 0.18% | 0.08% | 59,325 | |
| 1405 川崎南部 | 7.74% | 0.29% | 0.33% | 9.49% | 65.25% | 0.40% | 0.44% | 0.18% | 0.50% | 0.24% | 0.21% | 0.67% | 14.02% | 0.05% | 0.19% | 47,731 | |
| 1406 横須賀・三浦 | 0.68% | 0.94% | 5.33% | 0.35% | 1.33% | 80.18% | 6.54% | 0.69% | 0.77% | 0.14% | 0.25% | 0.55% | 2.07% | | 0.19% | 84,820 | |
| 1407 湘南東部 | 0.69% | 1.13% | 2.02% | 0.18% | 0.30% | 3.74% | 76.51% | 5.94% | 6.16% | 0.17% | 0.49% | 0.32% | 2.14% | | 0.19% | 57,296 | |
| 1408 湘南西部 | 1.18% | 0.96% | 0.10% | 0.14% | 0.42% | 0.19% | 3.00% | 74.25% | 4.11% | 0.28% | 13.77% | 0.13% | 1.26% | 0.02% | 0.19% | 41,343 | |
| 1409 県央 | 3.02% | 4.13% | 0.27% | 0.62% | 0.71% | 0.86% | 3.19% | 5.10% | 70.38% | 3.88% | 1.05% | 0.28% | 6.28% | | 0.23% | 43,035 | |
| 1410 相模原 | 2.05% | 0.14% | | 0.96% | 0.09% | 0.08% | 0.22% | 0.42% | 6.36% | 64.82% | | 0.36% | 24.18% | | 0.32% | 13,110 | |
| 1411 県西 | 0.37% | 0.05% | | 0.14% | 0.40% | 0.08% | 0.29% | 4.70% | 0.35% | 0.13% | 90.24% | 0.13% | 0.78% | | 2.34% | 26,187 | |
| 総計 | 104,102 | 60,187 | 64,056 | 47,313 | 45,237 | 81,095 | 59,046 | 39,811 | 49,908 | 25,750 | 31,316 | 3,209 | 52,572 | 233 | 1,888 | 665,723 | |

・80.2%の患者が外来医療を圏域内で完結している。流出超過。

横須賀・三浦における在宅関連の医療的行為に関する 年齢調整標準化レセプト出現比(SCR)の比較(平成28年度NDBデータ)



| 中分類 | 指標名 | 区分 | 横須賀・三浦 |
|------|-------------------------------|----|--------|
| 在宅支援 | 入院機関との退院時カンファレンス開催(入院) | 入院 | 139.72 |
| | 入院機関との退院時カンファレンス開催(外来) | 外来 | 231.74 |
| 在宅支援 | 退院時共同指導料1 | 外来 | 231.74 |
| 在宅支援 | 退院時共同指導料2 | 入院 | 139.75 |
| 在宅支援 | 病院従事者が退院前に患者宅を訪問し指導 | 入院 | 126.61 |
| 在宅支援 | 入院機関とケアマネジャーとの連携 | 入院 | 97.1 |
| 在宅指導 | 病院が患者に対し、退院支援・調整を実施 | 入院 | 130.27 |
| 在宅指導 | 診療所・病院、訪問看護、歯科、薬局間の情報共有ネットワーク | 外来 | |
| 在宅指導 | 患者における多職種でのカンファレンス | 外来 | 329.61 |
| 在宅指導 | 訪問薬剤指導の実施 | 外来 | |
| 在宅指導 | 訪問栄養指導の実施 | 外来 | 63.95 |
| 在宅指導 | 在宅で実施されている各指導管理(入院) | 入院 | 75.64 |
| | 在宅で実施されている各指導管理(外来) | 外来 | 98.41 |
| 在宅医療 | 往診(入院) | 入院 | 100.94 |
| | 往診(外来) | 外来 | 142.65 |
| 在宅医療 | 緊急往診(入院) | 入院 | 179.61 |
| | 緊急往診(外来) | 外来 | 157.54 |
| 在宅医療 | 在宅支援 | 外来 | 181.67 |
| 在宅医療 | 施設支援 | 外来 | 205.31 |
| 在宅医療 | 訪問診療(居宅) | 外来 | 160.64 |
| 在宅医療 | 訪問診療(同一建物) | 外来 | 171.48 |
| 在宅医療 | 訪問診療(全体) | 外来 | 170.52 |
| 在宅医療 | 訪問看護提供 | 外来 | 101.29 |
| 在宅医療 | 訪問看護指示(入院) | 入院 | 109.71 |
| | 訪問看護指示(外来) | 外来 | 89.59 |
| 在宅医療 | ターミナルケア提供 | 外来 | 227.55 |
| 在宅医療 | 看取り(在宅患者) | 外来 | 211.8 |
| 在宅医療 | 看取り(有床診) | 入院 | 126.86 |
| 在宅医療 | 在宅リハビリテーションの提供 | 外来 | 26.21 |
| 在宅医療 | 在宅患者訪問リハビリテーション指導管理 | 外来 | 26.21 |
| 在宅医療 | 在宅患者訪問点滴注射管理指導 | 外来 | 58.38 |
| 在宅医療 | 在宅経管栄養法 | 外来 | 83.43 |
| 在宅医療 | 在宅自己注射(入院) | 入院 | 63.13 |
| 在宅医療 | 在宅自己注射(外来) | 外来 | 93.27 |
| 在宅医療 | 退院後訪問指導 | 外来 | 14.17 |
| 在宅体制 | 療養病床における急性期や在宅からの患者受付 | 入院 | 61.44 |
| 在宅体制 | 在宅療養中の患者の緊急入院を受け入れ | 入院 | 164.86 |
| 在宅体制 | 在宅療養中の重症児の入院を受け入れ | 入院 | 42.18 |

<SCRとは>

- ・全国の年齢構成別の平均レセプト数に占める当該地域の年齢構成別のレセプト数(全国平均像に対する比)
- ・ $SCR = \frac{\sum \text{年齢構成別レセプト数} \times 100}{\sum \text{年齢階級別人口} \times \text{全国の年齢構成別レセプト出現率}}$ (※年齢は、原則5歳刻みで計算)
- ・流出入がなければ、100よりも大きければ医療充実又は提供過剰、小さければ抑制的に提供又は提供過少を意味する(100は全国平均)

・レセプト出現比では、往診や訪問診療、多職種でのカンファレンスに関連する項目などで、概ね全国平均より高く、訪問薬剤指導、リハビリテーション項目が全国平均より低い。(平成26年度から同様の傾向)