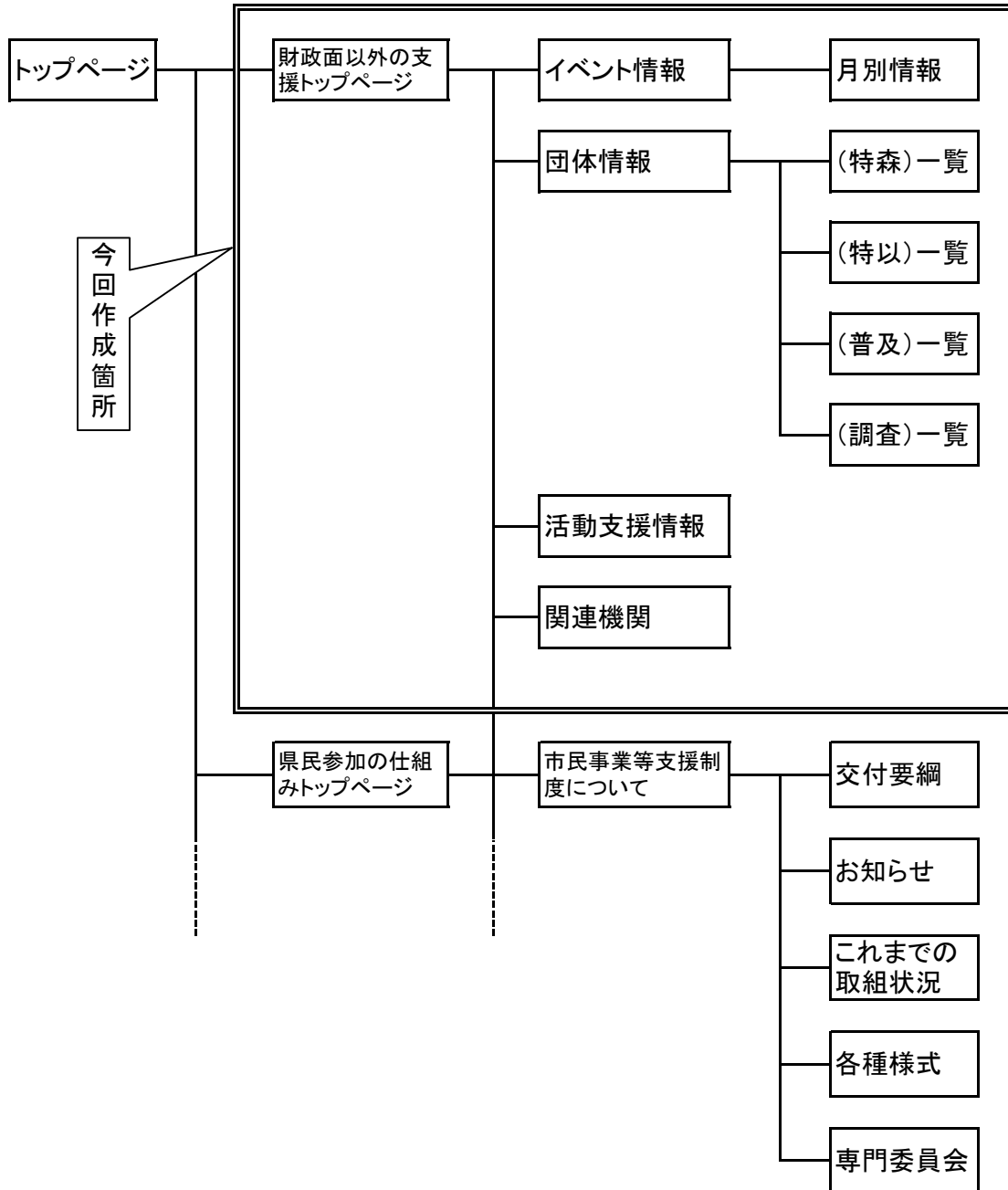


財政面以外の支援のための県ホームページについて

市民事業等支援制度関連ホームページ サイトマップ



かながわの水源環境の 保全・再生をめざして

かけがえのない神奈川の水源を守るために



水源環境を守る市民活動 情報館！

ここでは、水源環境を保全・再生するための市民活動についての情報を掲載しています。水源環境を守るための活動に関心のある方はぜひご覧ください。

- このページをお気に入りに登録する場合は[こちら](#)
- このページをお友達に知らせる場合は[こちら](#)
- 市民事業支援制度についての情報は[こちら](#)

イベント情報

県や市民団体が実施する水源環境に係るイベント情報を掲載します。

補助金交付団体情報

水源環境を保全・再生するために取り組んでいる団体をご紹介します。

活動支援情報

市民活動に必要な様々な情報をご紹介します。

関連機関のHP

水源環境を保全・再生するための市民活動に関連のある県機関等をご紹介します。

↑ [このページの先頭へもどる](#)

このページに関するご質問は、[緑政課 水源環境調整班](#)にお問い合わせください。

[ご利用にあたって](#)

[プライバシーポリシー](#)

[著作権・免責事項](#)

[情報バリアフリー](#)

[神奈川県トップページ](#)

Copyright(C) -2008 Kanagawa Prefectural Government. All rights reserved.

かながわの水源環境の 保全・再生をめざして

かけがえのない神奈川の水源地を守るために



イベント情報

参加してみよう！水源環境を守る市民活動

最新情報

会員募集 [海老名杉久保大久保地区の森整備事業](#)

6月28日 [「石雲時の森 スミまで探検隊」パート1](#)

ここでは、水源環境を保全・再生するための活動で、団体や個人の方々が参加できるイベントの情報を掲載しています。

イベント一覧
[今月分](#) | [来月分](#)

※掲載内容について

ここでご紹介するイベント情報は、主催者から寄せられた情報をもとに掲載しています。参加にあたっては、主催者に内容をご確認のうえ、申込みください。

今月のイベント一覧

6月のイベント

会員募集 海老名市 [海老名杉久保大久保地区の森整備事業](#)

6月28日 伊勢原市 [「石雲時の森 スミまで探検隊」パート1](#)

来月のイベント一覧

7月のイベント

関連情報

[県民との協働による森林づくり実行委員会 実施イベント情報](#)

[かながわエコBOX](#)(神奈川県内の環境に関する情報(イベント、ボランティア、講座)などを掲載しています)

[かながわの環境](#)(環境に関するイベント情報などを掲載しています)

関連リンク

[財団法人かながわトラストみどり財団 イベント情報](#)

↑ [このページの先頭へもどる](#)

かながわの水源地環境の 保全・再生をめざして

かけがえのない神奈川の水源地を守るために



イベント情報(6月)

海老名杉久保大久保地区の森整備事業

内容・PR文	「山仕事の会」 ホームページ を参照願います。
開催日時	活動日は、毎月原則3回(月曜日) 10時から14時30分
開催場所	海老名市杉久保大久保緑地
定員	※会員による作業です ※イベント単位での参加募集はしていません
参加費	※会員入会時に年会費として2,000円
主催者	海老名里山づくりボランティア山仕事の会
申し込み方法	年間を通して、会員の募集をしています。 イベント単位の参加申し込みはしていません。
問い合わせ先	海老名里山づくりボランティア山仕事の会 電話:046-232-7315 ファクシミリ:046-232-7315 住所:〒243-0419 海老名市大谷北2-27-7 伊藤 健三 ホームページ: http://homepage3.nifty.com/ebina-yamashigoto/index.html

その他資料等

※ここでご紹介するイベント情報は、主催者から寄せられた情報をもとに掲載しています。
参加にあたっては、問い合わせ先に内容をご確認のうえ、お申込みください。

「石雲寺の森 スミまで探検隊」パート I

内容・PR文	多様な樹種で構成される「石雲寺の森」は人工林(樹齢65年生スギ)照葉樹林(シイ・カシ)広葉樹林(クヌギ・コナラ)の3タイプです。 放置するとどんな森になるのか、森の基礎知識を学びながらタイプごとの森林観察と調査を行い、どんな森になる途上なのか、森のダイナミズムを感じながらマップ作りをします。
開催日時	2009年6月28日(日曜)9時00分～12時30分
開催場所	伊勢原市日向 石雲寺の森 日向行きバス終点より徒歩15分
定員	先着20名
参加費	参加費300円(資料代・保険料)

主催者	NPO法人伊勢原森林里山研究会
申し込み方法	以下問い合わせ先に御連絡ください。 6月25日(木曜)締切
問い合わせ先	NPO法人伊勢原森林里山研究会 電話:0463-95-0234 ファクシミリ:0463-95-9599 住所:〒259-1131 伊勢原市伊勢原1-16-4 メール:info@nature-kaikido.co.jp ホームページ: http://www.iif-isehara.com/
その他資料等	イベントチラシは こちら (ワード:67KB)

※ここでご紹介するイベント情報は、主催者から寄せられた情報をもとに掲載しています。
参加にあたっては、問い合わせ先に内容をご確認のうえ、お申込みください。

[↑ このページの先頭へもどる](#)

 このページに関するご質問は、[緑政課 水源環境調整班](#)にお問い合わせください。

[ご利用にあたって](#)

[プライバシーポリシー](#)

[著作権・免責事項](#)

[情報バリアフリー](#)

[神奈川県トップページ](#)

Copyright(C) -2008 Kanagawa Prefectural Government. All rights reserved.

かながわの水源環境の 保全・再生をめざして

かけがえのない神奈川の水源を守るために



ご紹介しています！水源環境を守る市民団体

水源環境保全・再生市民事業支援補助金 補助事業実施団体

水源環境保全・再生実行5か年計画に位置づけられた特別対策事業に類する事業、普及啓発・教育事業及び調査研究事業を実施する団体です。

活動区分について

- 特森** : 枝打ち、間伐などの森林整備活動を実施しています。
- 特以** : 河川整備や丹沢大山の保全活動などを実施しています。
- 普及** : 学生や都市地域の住民へ水源環境の重要性を普及しています。
- 調査** : 水生生物と水質の関係などについて調査しています。

※50音順(組織区分略)

補助事業の活動区分

区分のアイコンをクリックすると、
各団体の紹介ページにリンクします。

団体名	主な活動地	活動区分
特定非営利活動法人 伊勢原森林里山研究会	伊勢原市 日向地区	特森 : 20、21年度 特以 : 20、21年度
海老名里山づくりボランティア山仕事の会	海老名市 杉久保地区	特森 : 20、21年度
ECO Friend College	清川村 宮ヶ瀬地区など	調査 : 20年度
河川生物研究クラブ	相模原市 田名地区	普及 : 20、21年度
特定非営利活動法人 神奈川ウォーター・ネットワーク	山北町	調査 : 20年度
共和地域振興会	山北町 皆瀬川地区	特森 : 20、21年度
特定非営利活動法人 北丹沢山岳センター	相模原市 藤野地区	特以 : 20、21年度
きれいな中津川菁莪の会	厚木市 下川入地区	特以 : 21年度
酒匂川探水隊	秦野市など	調査 : 20年度
特定非営利活動法人 四十八瀬川自然村	秦野市 菖蒲地区など	特以 : 21年度 普及 : 21年度
特定非営利活動法人 しのくぼ	大井町 篠窪地区	特森 : 20、21年度 普及 : 20、21年度

特定非営利活動法人 篠原の里	相模原市 藤野地区	特森 : 20、21年度
特定非営利活動法人 自遊クラブ	相模原市 津久井地区	特森 : 20、21年度 普及 : 20年度
樹里クラブ	相模原市 津久井地区	特森 : 20、21年度 普及 : 20、21年度
特定非営利活動法人 丹沢森の仲間たち	山北町 湯触地区など	特森 : 21年度 普及 : 20、21年度
丹沢森林環境研究所	山北町	調査 : 20年度
ノウシカの会	横浜市	普及 : 20年度
なかい里山研究会	中井町 鴨沢、井ノ口地区	特森 : 21年度 普及 : 21年度
七沢里山づくりの会	厚木市 七沢地区	特森 : 20、21年度 普及 : 20年度
日本の竹ファンクラブ	愛川町 角田地区など	特森 : 20、21年度
特定非営利活動法人 ファームパーク湘南	伊勢原市 三ノ宮地区	特森 : 20、21年度
ふれあい環境SSG	山北町 都富良野地区	特森 : 21年度
特定非営利活動法人 ふれあいの郷	相模原市	特森 : 21年度
特定非営利活動法人 みろく山の会	秦野市 表丹沢一帯	特以 : 20年度
山北町の環境を考える会	山北町 湯触地区	特森 : 20年度

[↑ このページの先頭へもどる](#)

 このページに関するご質問は、[緑政課 水源環境調整班](#)にお問い合わせください。

[ご利用にあたって](#)

[プライバシーポリシー](#)

[著作権・免責事項](#)

[情報バリアフリー](#)

[神奈川県トップページ](#)

Copyright(C) -2008 Kanagawa Prefectural Government. All rights reserved.

かながわの水源環境の 保全・再生をめざして


かけがえのない神奈川の**水源**を守るために



水源環境を守る市民団体

区分：**特森**(森林の保全・再生事業)

(表内の年度をクリックすると、当該年度の事業計画(実績)にリンクします)

団体名: 特定非営利活動法人 伊勢原森林里山研究会	団体連絡先: 電話: 0463-95-0234 FAX: 0463-95-9599 e-mail: info@iif-isehara.com
代表者: 山口 寿則	事務所住所: 伊勢原市伊勢原1-16-4
事業内容: 20年度 (PDF164KB) 特森 特以	
活動地域: 伊勢原市 日向地区	団体ホームページ: あり こちらからどうぞ
	団体からのコメント: 「かがやけ石雲寺の森一混交林施業」企画案は地域と公募市民を巻き込み、(1)農山村地域と都市の交流、(2)木質資源を活用した循環型地域づくり、(3)混交林の延長化による鳥獣被害対策 三者を視野に入れた市民版交流型地域計画です。

団体名: 海老名里山づくり ボランティア山仕事の会	団体連絡先: 渡邊 良治 電話: 046-232-5013 FAX: 046-232-5013 e-mail: yoshiharu_nabe@marv.mediatti.net
代表者: 伊藤 健三	事務所住所: 海老名市大谷北2丁目27-7
事業内容: 20年度 (PDF188KB) 特森	
活動地域: 海老名市 杉久保地区	団体ホームページ: あり こちらからどうぞ
	団体からのコメント: 私達は、海老名市上今泉4丁目山林と杉久保地区で主に間伐・高枝切り・下草刈・小枝のチップ化・林道整備などによる活動を行っている団体です。大自然の中、気持ちの良い汗をかきながら仲間と共に作業に取り組み、毎月の第2.3.4月曜日を基本として活動しますので、一緒に活動したい方はぜひ上記連絡先までご連絡下さい。お待ちしております。担当渡邊より

団体名: 共和地域振興会	団体連絡先: 電話: 0465-75-1200
--------------	----------------------------

かながわの水源環境の 保全・再生をめざして


かけがえのない神奈川の**水源**を守るために



水源環境を守る市民団体

区分：**特以**(森林の保全・再生以外の事業)

(表内の年度をクリックすると、当該年度の事業計画(実績)にリンクします)

団体名：特定非営利活動法人 伊勢原森林里山研究会	団体連絡先：電話：0463-95-0234 FAX：0463-95-9599 e-mail： info@iif-isehara.com
代表者：山口 寿則	事務所住所：伊勢原市伊勢原1-16-4
事業内容： 20年度 (PDF164KB) 特森 特以	
活動地域：伊勢原市 日向地区	団体ホームページ：あり こちらからどうぞ
	団体からのコメント： 「かがやけ石雲寺の森一混交林施業」企画案は地域と公募市民を巻き込み、(1)農山村地域と都市の交流、(2)木質資源を活用した循環型地域づくり、(3)混交林の延長化による鳥獣被害対策 三者を視野に入れた市民版交流型地域計画です。

団体名：特定非営利活動法人 北丹沢山岳センター	団体連絡先：電話：042-687-4011 FAX：042-687-3980 e-mail： fujino-ka@msd.biglobe.ne.jp
代表者：杉本 憲昭	事務所住所：相模原市藤野町小淵1545-1
事業内容： 20年度 (PDF180KB) 特以	
活動地域：相模原市 津久井地区	団体ホームページ：あり こちらからどうぞ
	団体からのコメント： 相模原市津久井町の北丹沢山岳地域で主に山小屋経営、植林活動、シカ柵設置、登山道整備活動等、幅広い活動を行っている団体です。 年間を通して、神の川ヒュッテを拠点に自然保護活動等行事を行っていますので、ぜひホームページを確認して下さい。 丹沢山の自然保護活動に気軽に参加していただける方をお待ちしています。

団体名： 特定非営利活動法人	団体連絡先： 電話：045-317-2369
-------------------	---------------------------

かながわの水源環境の 保全・再生をめざして


かけがえのない神奈川の**水源**を守るために




水源環境を守る市民団体

区分：**普及**(普及啓発・教育事業)

(表内の年度をクリックすると、当該年度の事業計画(実績)にリンクします)

団体名：河川生物研究クラブ	団体連絡先：電話：042-761-3813 FAX：042-761-3813
代表者：小林 義博	事務所住所：相模原市田名1872-6
事業内容： 20年度 (PDF141KB) 普及	
活動地域：相模原市 田名地区	団体ホームページ：なし
	団体からのコメント： 小学校への出前授業は川から遠い小学校でも引き受けます。川が学校へ行きます。川の生き物と水質についての学習が出来ます。ご相談して下さい。授業は水の循環環境の話し、川の生き物と水質について学習後、生き物捕りをします。

団体名：特定非営利活動法人 しのくぼ	団体連絡先：電話：0465-82-7521
代表者：内藤 雅照	事務所住所：足柄上郡大井町篠窪453番地
事業内容： 20年度 (PDF272KB) 特森 普及	
活動地域：大井町 篠窪地区	団体ホームページ：あり こちらからどうぞ
	団体からのコメント： 生活環境の厳しい中山間地域では少子高齢化の進む中で、自然環境が荒廃し、強いては生活環境も荒廃し、限界集落になることが懸念されています。多くの水源地域にある集落はこのような状況にあります。私達「しのくぼ」は、地域を守り、自然環境と保全する活動を行っています。

団体名：特定非営利活動法人 自遊クラブ	団体連絡先：電話：042-784-9226 FAX：042-784-9226
代表者：山本 秀正	事務所住所：相模原市津久井町中野1983-10
事業内容： 20年度 (PDF267KB) 特森 普及	

かながわの水源地環境の 保全・再生をめざして

かけがえのない神奈川の水源地を守るために



水源地環境を守る市民団体

区分: **調査**(調査研究事業)

(表内の年度をクリックすると、当該年度の事業計画(実績)にリンクします)

団体名: ECO Friend College	団体連絡先: 電話: 045-786-4978 FAX: 045-786-4978 e-mail: m0945003@kanto-gakuin.ac.jp
代表者: 直井 啓	事務所住所: 横浜市金沢区六浦東一丁目50番1号 工学部EF館410 環境衛生工学研究室
事業内容: 20年度 (PDF205KB) 調査	
活動地域: 清川村 宮ヶ瀬地区など	団体ホームページ: なし
	<p>団体からのコメント:</p> <p>現在、水源地において問題視されている富栄養化の原因として、雨水中に含まれるアンモニアや硝酸といった窒素化合物が指摘されています。そこで、本調査では神奈川県に降る雨水を採水し、分析を行うことで雨水中に含まれる窒素化合物の存在レベルを把握し、今後の水源地管理の必要性について検討する調査研究事業を行っています。</p> <p>また、雨水の採水に用いる雨水サンプラーを小学校の屋上に設置することで、理科離れが進行している児童たちに理科や環境問題への関心を啓発させる活動(出前授業)を併せて行う活動もしています。</p>

団体名: 特定非営利活動法人 神奈川ウォーター・ ネットワーク	団体連絡先: 金子 裕明 電話: 非公開 FAX: 非公開 e-mail: neptis@f7.dion.ne.jp
代表者: 山崎 泰	事務所住所: 厚木市旭町2-12-3
事業内容: 20年度 (PDF226KB) 調査	
活動地域: 山北町	団体ホームページ: なし
	<p>団体からのコメント:</p> <p>当会は、県内の淡水魚・水生昆虫・両生類など淡水環境を生息場所とする生物の保護を目的として活動しています。</p>

かながわの水源地環境の 保全・再生をめざして

かけがえのない神奈川の水源地を守るために



活動支援情報

[活動支援](#) | [事故防止](#) | [法令上の許認可](#) | [団体運営支援](#) | [補助金・助成金](#)

市民活動の実施に役立つ情報をご紹介します！

活動支援情報

■ [森林づくりボランティア活動の支援](#) (NPO法人かながわ森林インストラクターの会)

団体等が主催する森林づくり活動・森林学習・自然観察等の活動について、指導等の支援を実施しています。

■ [森林づくり定着型ボランティアの募集](#) (県森林課)

県の水源地の一定エリアを10年間、活動フィールドとして提供を受けた参加グループが、森林づくりの目標をもって行う、主体的な活動です。参加グループを募集しています。

■ [トラストの出前サービス](#) (財団法人かながわトラストみどり財団)

トラスト会員の皆さまの自発的な自然体験学習などを支援するために、指定された場所に講師を派遣し、樹木・庭木の手入れやノコギリ、チェーンソーなどの道具の手入れと使い方、アウトドア料理やビオトープづくりなどを行う「出前サービス」を実施しています。

■ [森林の総合コンサルタント](#) (神奈川県森林組合連合会)

目標林形の指導など専門的知識を活用した森林の総合コンサルタントを実施しています。

■ [環境保全活動・環境学習の支援「地球環境学習ひろば」](#) (環境科学センター)

施設の利用案内や教材の貸し出し、環境学習資料の紹介など環境保全活動・環境学習等を支援するための情報を掲載しています。

■ [水源地河川 県民参加型生物調査](#) (環境科学センター)

水源地河川の環境に関心のある県民の皆様と協働で、生物調査を実施しています(平成21年度の募集は終了しました。)

◆ [このページの先頭へもどる](#)

事故防止情報

森林整備に取り組む市民活動において、チェーンソーや刈払機を使用する場合も多いと思います。これらの機械は、便利な反面、正しい知識と取扱方法を習得していないと、極めて危険なものとなります。

労働安全衛生法では、事業主は、チェーンソーや刈払機を従業員に使用させる際には、事前に所定の教育を行わなければならないとされています。この規定は、ボランティアとして行われる活動に適用されるものではありませんが、安全に活動を実施するため、これらの機械を使用する場合は事前に次のような講習を受講されるよ

うお願いします。

■ 主な講習

講習名	対象者	根拠法令
伐木等の業務に係る特別教育	大径木の伐木、かかり木の処理の業務及びチェーンソーを用いて行う立木の伐木、かかり木の処理または造材の業務に従事する者	労働安全衛生法第59条及び労働安全衛生規則第36条第8号
チェーンソー作業従事者特別教育	チェーンソーを用いて行う伐木造材等に従事する者	労働安全衛生法第59条及び労働安全衛生規則第36条第8の1・2号
刈払機作業安全衛生教育	刈払機取扱い作業者	労働省通達「 刈払機取扱作業者に対する安全衛生教育について 」(基発第66号平成12年2月16日付け)

■ 労働安全衛生法に基づく特別教育の実施団体

林業・木材製造業労働災害防止協会神奈川支部

「伐木等の業務に係る特別教育講習」及び「刈払機取扱作業者に対する安全衛生教育講習」をそれぞれ年2回(上期・下期各1回)実施しています。

※ 実施内容・時期等は直接ご確認ください。

住所: 横浜市中区長者町9-149

電話: 045-261-3731

ファクシミリ: 045-251-4891

■ [林業・木材製造業労働災害防止協会](#)

林材業の「安全と健康」の確保を推進する団体です。イラストを交えた「労働災害発生時の対応」、「作業別安全作業の方法」や「災害事例研究」などの労働安全衛生対策情報、支部が実施する講習の予定など活動実施に役立つ情報が掲載されています。

[このページの先頭へもどる](#)

法令上の許認可情報

■ [保安林制度](#)(森林課)

保安林内では、立木の伐採や土地の形質を変更する場合は許可が必要です。

[保安林制度について](#)(林野庁ホームページ)

■ [かながわの自然公園について](#)(緑政課)

自然公園内で一定の行為を行おうとする際は、公園計画の保護計画で定められた地域地区に従い、許可申請又は届出が必要となります。

[このページの先頭へもどる](#)

団体運営支援

■ [アドバイザー相談](#)(かながわ県民活動サポートセンター)

団体運営、マッチングやネットワークづくりなど、ボランティア活動に関する相談を専門のアドバイザーがお受けします。

■ [初心者向け「オンラインセミナー」](#)(かながわ県民活動サポートセンター)

専門家による団体の法人化・財務会計・税務会計・労務・マネジメントに関するオンラインセミナーを掲載してい

ます。

■ [支援センター一覧](#) (かながわ県民活動サポートセンター)

各地域で市民活動団体やボランティアの活動に対して支援を行う「支援センター」の一覧を掲載しています。

[↑ このページの先頭へもどる](#)

補助金・助成金情報

■ [かながわエコBOX助成金情報](#) (アジェンダ21かながわ環境情報相談コーナー)

環境分野に関する助成金等の情報を掲載しています。

■ [平成21年度森林及び里山における活動支援事業](#) (財団法人かながわトラストみどり財団)

神奈川県内の森林、里山、緑地などでの自主的団体による活動を応援し「みどりを守り育てる運動」をより多くの方々に知っていただき、また広げていくために、活動経費を助成しています(6月15日締切)。

■ [かながわボランティア活動推進基金21](#) (かながわ県民活動サポートセンター)

協働事業負担金、ボランティア活動補助金、ボランティア活動奨励賞の3つの助成事業を実施しています。

■ [秦野市里山ふれあいの森づくり事業](#) (秦野市森林づくり課)

林業体験や自然学習などにより森林や林業への理解を深めるため、市民の団体またはグループが行う林内整備、普及啓発およびふれあい活動に対する、活動支援を行う事業です。

[↑ このページの先頭へもどる](#)

 このページに関するご質問は、[緑政課 水源環境調整班](#)にお問い合わせください。

[ご利用にあたって](#)

[プライバシーポリシー](#)

[著作権・免責事項](#)

[情報バリアフリー](#)

[神奈川県トップページ](#)

Copyright(C) -2008 Kanagawa Prefectural Government. All rights reserved.

かながわの水源環境の 保全・再生をめざして

かけがえのない神奈川の**水源**を守るために



関連機関の紹介

水源環境を保全・再生するための市民活動に関連のある県機関や関連団体等へのリンクです。

県機関

[NPO協働推進課](#)

[緑政課](#)

[森林課](#)

[かながわ県民活動サポートセンター](#)

[自然環境保全センター](#)

[環境科学センター](#)

関連団体等

[財団法人かながわトラストみどり財団](#)

[丹沢大山自然再生委員会](#)

[丹沢大山ボランティアネットワーク](#)

[NPO法人かながわ森林インストラクターの会](#)

[↑ このページの先頭へもどる](#)

 このページに関するご質問は、[緑政課 水源環境調整班](#)にお問い合わせください。

[ご利用にあたって](#)

[プライバシーポリシー](#)

[著作権・免責事項](#)

[情報バリアフリー](#)

[神奈川県トップページ](#)