

2

氣象・地震

概 況

令和3年全般

1月は、上旬から中旬にかけては冬型の気圧配置や高気圧に覆われて晴れた日が多くなりましたが、下旬は本州付近を低気圧が通過したため天気は短い周期で変化しました。

2月は、冬型の気圧配置は長続きしませんでした、高気圧に覆われたため晴れた日が多くなりました。

3月は、本州付近を低気圧と高気圧が交互に通過したため、天気は数日の周期で変わりました。また、中旬以降は低気圧が本州付近を発達しながら通過した影響で、大雨となった日がありました。

4月は、高気圧に覆われて晴れた日が多くなりましたが、低気圧や前線が本州付近を通過した影響で、曇りや雨の日もあり、大雨となった日がありました。また、上空に寒気が流れ込んだことにより、雷雨となった日がありました。

5月は、上旬を中心に高気圧に覆われて晴れた日もありましたが、中旬以降は前線が本州付近に停滞し、前線上の低気圧が本州付近を通過したこともあり、曇りや雨の日が多くなりました。

6月は、月の前半は高気圧に覆われて晴れた日が多くなりましたが、後半は前線が本州付近に停滞し、湿った空気が流れ込んだ影響で曇りや雨の日が多くなりました。

7月は、梅雨前線の活動が活発となった期間前半は、曇りや雨の日が多く雷を伴った大雨となった日がありました。期間後半は、梅雨明け後は高気圧に覆われた日が多くなりましたが、湿った空気や上空の寒気の影響で雨や雷雨となった日もありました。

8月は、上旬と下旬は高気圧に覆われましたが、月をとおして湿った空気が流れ込んだ影響で曇りや雨の日が多くなりました。特に、中旬はオホーツク海高気圧と太平洋高気圧の間となって前線が停滞したため、大雨となった日がありました。

9月は、上旬から中旬は、本州付近に前線が停滞したため、曇りや雨の日が続き、中旬の後半は台風第14号の接近や前線の影響で大雨となった日がありました。下旬は高気圧に覆われて概ね晴れた日が多くなりました。

10月は、高気圧に覆われて晴れた日が多くなりましたが、低気圧や前線および湿った空気の影響で雨や曇りとなった日もあり、天気は数日の周期で変わりました。また、台風の影響で暴風雨となった日がありました。

11月は、高気圧に覆われたことや冬型の気圧配置となったことで概ね晴れた日が多くなりましたが、低気圧や前線の通過により雨が降った日もありました。

12月は、高気圧に覆われたことや冬型の気圧配置となったことで晴れた日が多くなりましたが、上旬と中旬には、低気圧や前線の通過により雨となった日もありました。

平均気温

横浜の年平均気温は、17.0℃（平年差+0.8℃）で平年よりかなり高くなりました。

年の前半は平年より高く、かなり高くなった月もありましたが、後半は平年並となった月が多くなりました。

日照時間

横浜の年間日照時間は、2215.8時間（平年比110%）で平年よりかなり多くなりました。

平年より多い月が多くなりましたが、年の中頃は平年並か平年より少なくなりました。

降水量

横浜の年降水量は、**2056.5mm**（**平年比119%**）で平年よりかなり多くなりました。
平年より多い月や平年より少ない月が周期的となりました。

梅雨

関東甲信地方の梅雨入りは**6月14日**ごろ（平年**6月7日**ごろ）で、梅雨明けは**7月16日**ごろ（平年**7月19日**ごろ）でした。

横浜の梅雨時期（6月～7月）の降水量は、**481.5mm**（平年**371.3mm**）でした。

台風

9月7日にフィリピンの東で発生した台風第14号は、西寄りに進み、台湾の東海上で北寄りに進路を変え東シナ海に進みました。しばらく停滞した後、16日頃から進路を東寄りに変えて17日19時前に福岡県福津市付近に上陸、18日00時過ぎには愛媛県松山市付近に再上陸しました。台風は四国を横断し、18日06時過ぎに和歌山県有田市付近に再上陸した後、紀伊半島を横断して海上へ抜け、18日15時東海道沖で温帯低気圧に変わりました。

台風の影響で9月18日は大雨となり、日降水量は日吉、海老名、平塚、辻堂で100mmを超えました。この雨により、神奈川県内では、住家の床上・床下浸水や崖崩れ・土砂崩れが発生しました。

9月23日にマリアナ諸島で発生した台風第16号は、北西に進みながら発達し、26日から27日には沖ノ島島近海で猛烈な台風となりました。27日には大型で非常に強い台風となって北に進み、30日には日本の南を北北東に進みました。10月1日の昼前には大型で非常に強い勢力を保ったまま八丈島の南を北東に進み、2日には日本の東で温帯低気圧となりました。

台風の影響で10月1日は強風となり、横浜や三浦では日最大風速が15m/sを超え、日最大瞬間風速は横浜、三浦、辻堂で20m/sを超えました。この風により、神奈川県内では、風にあおられて転倒するなどの人的被害や、非住家の損壊などが発生しました。

なお、令和3年の台風の発生数は22個（平年値25.1個）で、接近数（全国）は12個（平年値11.7個）、上陸数（全国）は3個（平年値3.0個）でした。

※「令和3年全般」で引用している気象資料は横浜の資料。

※平年値は、1991～2020年の30年間の平均値。

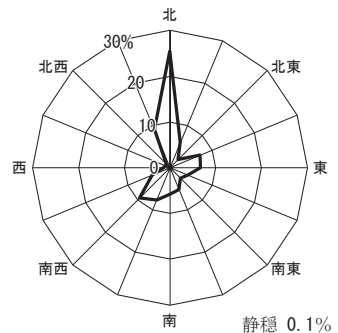
横浜の風配図 令和3年（2021年）

【風配図】

1日24回、毎正時に観測された風向（16方位）を方位別に集計し、その度数を百分率（%）で表したもの。

※静穏：風速 0.3m/s未満

（横浜地方気象台まとめ）



1 平均気温

単位 °C

(令和3年) 横浜地方気象台調

観測所	月												年平均
	1	2	3	4	5	6	7	8	9	10	11	12	
横浜	6.2	9.1	13.2	15.2	19.6	22.7	26.0	27.5	22.6	18.7	14.3	8.8	17.0
△海老名	4.7	7.9	12.3	14.6	19.4	22.4	25.6	27.1	22.3	17.9	12.9	7.2	16.2
△辻堂	6.1	9.3	13.2	15.3	19.4	22.4	25.6	26.9	22.8	18.7	14.1)	8.6	16.9
△小田原	5.0	7.9	12.1	14.3	19.1	21.9	25.1	26.5	22.1	17.9	12.9)	7.9	16.1
△三浦	6.6	9.5	13.0)	14.9	18.9	22.1	25.5	26.9	22.5	18.6	14.7	9.4	16.9

(注) 1 △印は、アメダス(地域気象観測所)資料。
2)印は、統計を行う対象資料が許容範囲で欠けている。(準正常値)

2 降水量

単位 mm

(令和3年) 横浜地方気象台調

観測所	月												全年
	1	2	3	4	5	6	7	8	9	10	11	12	
横浜	46.5	97.5	219.0	155.5	113.5	113.5	368.0	274.0	197.5	209.5	127.5	134.5	2056.5
△相模湖	45.5	55.5	127.5	97.5	91.5	89.0	266.0	370.0	131.5	144.0	67.5	64.5	1550.0
△相模原中央	51.5	65.5	189.0	110.0	80.0	127.5	289.0	449.0	190.0	157.0	96.0)	105.0	1909.5
△日吉	48.0	95.0	234.0	136.5	103.0	125.0	292.5	274.5	243.0	211.5	102.5	113.0	1978.5
△丹沢湖	44.0	84.0)	167.5	217.5	254.0	153.5	511.0	687.5	193.5	82.0	108.0	77.5	2580.0
△海老名	45.0	75.5	165.0	165.5	111.0	128.0	436.5	321.5	283.5	139.5	106.0	127.5	2104.5
△平塚	31.0	62.0	120.0	128.0	106.5	102.0	402.0	228.0	230.0	95.0	97.5	118.0	1720.0
△辻堂	40.5	99.5	203.0	119.5	113.0	115.0	366.0	282.5	226.5	127.0	155.0)	99.0	1946.5
△箱根	95.5	204.5	349.5	313.5	446.0	310.0	940.5	770.5	283.5	190.5	147.0	112.0	4163.0
△小田原	47.5	113.5	193.0	130.0	192.0	164.0	458.5	341.5	188.5	93.0	91.5)	92.5	2105.5
△三浦	47.5	69.0	128.0	127.5	122.5	82.5	336.5	188.5	213.0	207.0	128.5	149.5	1800.0

(注) 1 △印は、アメダス(地域気象観測所)資料。
2)印は、統計を行う対象資料が許容範囲で欠けている。(準正常値)

3 横浜地方気象台主要気象状況

(令和3年) 横浜地方気象台調

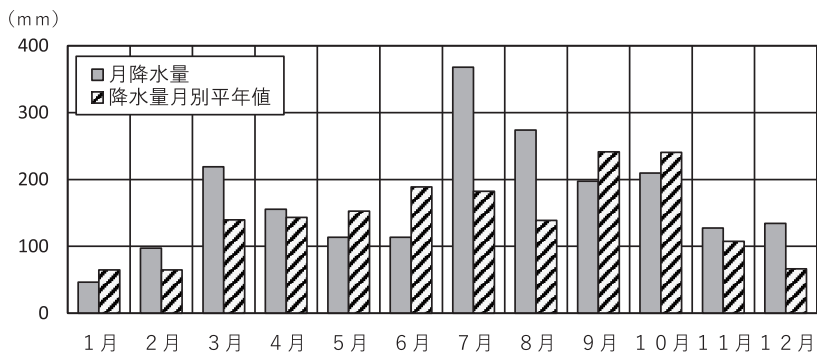
項目	月												年	
	1	2	3	4	5	6	7	8	9	10	11	12		
気温°C	日最高気温の平均	10.2	13.8	17.6	20.1	23.6	26.8	30.1	31.2	26.0	22.5	18.5	12.8	21.1
	日最低気温の平均	2.5	4.6	9.5	11.4	16.6	19.9	23.4	24.8	19.9	15.6	11.0	5.0	13.7
	日最高気温の極値	18.1	21.9	23.1	26.1	28.3	30.4	34.2	35.1	32.0	29.2	21.9	20.4	35.1
	日最低気温の極値	-0.8	0.5	4.3	7.4	11.8	16.5	20.0	19.0	17.3	9.3	5.2	-0.7	-0.8
相対湿度(%)	平均相対湿度	56	48	62	60	73	76)	82	79	80	74	63	57	68
	最小相対湿度	15	15	19	11	23	34)	35	45	37	31	28	17	11
日照時間(時間)	185.3	227.4	191.1	218.5	162.6	148.5	189.5	191.7	115.2	171.0	208.7	206.3	2215.8	
日照率(%)	60	75	52	56	38	34	43	46	31	49	68	68	50	
平均雲量(10分比)	20.0	90.5	85.0	48.0	45.5	28.5	125.0	106.0	76.5	122.5	79.0	75.5	125.0	
日最大降水量(mm)	20.0	90.5	85.0	48.0	45.5	28.5	125.0	106.0	76.5	122.5	79.0	75.5	125.0	
最深積雪(cm)	—	—	—	—	—	—	—	—	—	—	—	—	—	
風速・風向(m/s)	平均風速	3.3	4.0	3.9	3.7	3.9	2.9	2.7	3.7	3.2	3.6	3.3	3.6	3.5
	日最大風速	15.3	13.2	13.8	11.9	12.3	10.7	10.2	13.7	9.4	15.1	11.6	12.2	15.3
	その風向	WSW	SW	N	N	WSW	SSW	N	SW	SW	N	SW	NNW	WSW
	日最大瞬間風速	25.8	23.4	24.4	23.4	21.0	21.9	18.0	27.0	17.7	25.8	18.1	23.9	27.0
その風向	WSW	WSW	N	SSW	S	SW	N	SSW	WSW	NNW	WSW	SW	SSW	
震度1以上の地震回数	3	2	4	3	5	2	0	4	3	5	7	6	44	

(注) 1 年の欄は、項目が平均のときは年平均、極値または最大値・最小値のときは年の極値または最大値・最小値、合計のときは年合計、回数のときは年総回数。
2 平均雲量(10分比)は、目視観測の自動化に伴い、2019年2月1日以降算出しない。
3 震度1以上の地震回数は、横浜市中区山手町で震度1以上を観測した回数。

4 横浜地方気象台月別降水量・日照時間変化図

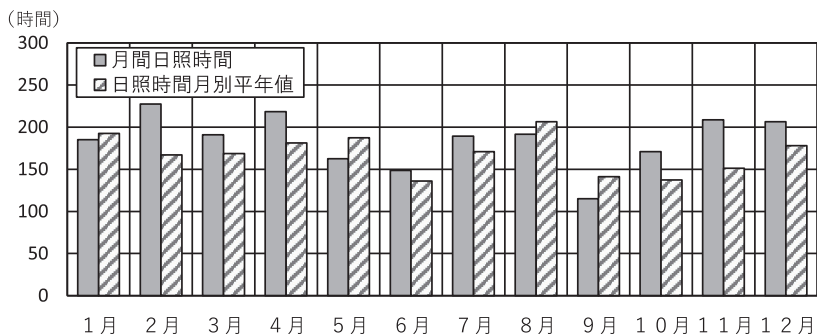
(令和3年) 横浜地方気象台調

1 降水量



(注) 平年値は、1991年～2020年の30年間の平均。

2 日照時間

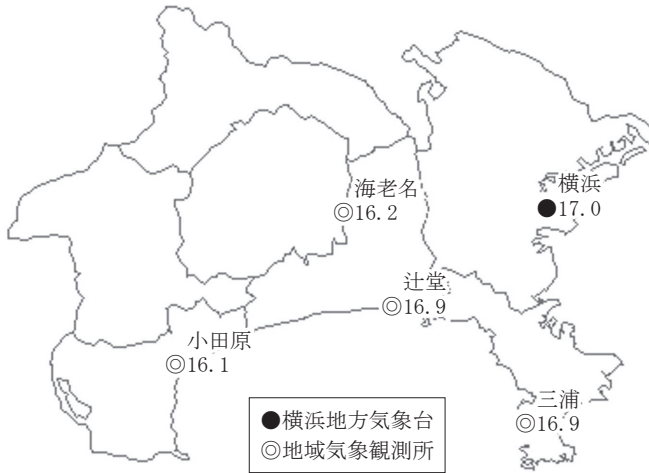


(注) 平年値は、1991年～2020年の30年間の平均。

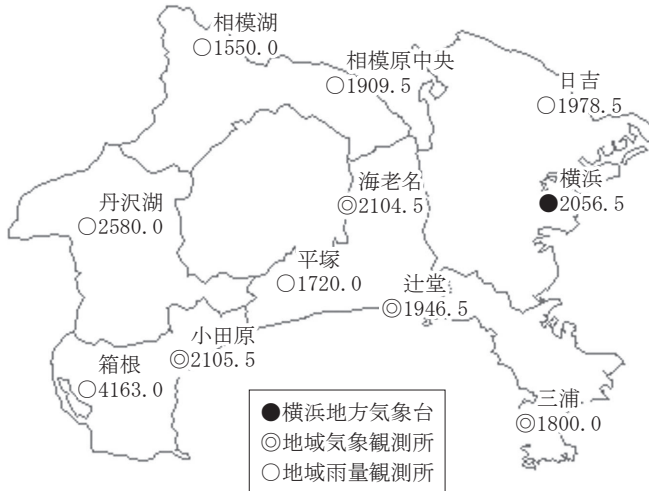
5 平均気温・降水量分布図

(令和3年) 横浜地方気象台調

年平均気温 (°C)



年間降水量 (mm)



6 横浜地方気象台月別累年順位更新表

(令和3年) 横浜地方気象台調

月	日	要素	記録	順位	統計開始年	
1月	7日	日最大瞬間風速・風向	WSW 25.8 m/s	10位	1938年	
2月	21日	日最高気温の高い方から	21.9℃	8位	1897年	
	15日	日最大10分間降水量	8.5mm	2位	1937年	
3月	15日	日最大1時間降水量	31.0mm	1位	1937年	
	15日	日降水量	90.5mm	2位	1897年	
	15日	月最大24時間降水量	90.5mm	1位	1950年	
	21日	日最高気温の高い方から	21.9℃	8位	1897年	
	—	月平均気温の高い方から	9.1℃	1位	1897年	
	—	月間日照時間の多い方から	227.4時間	2位	1905年	
	13日	日最大10分間降水量	12.5mm	3位	1937年	
	13日	日最大1時間降水量	26.5mm	6位	1937年	
	13日	日降水量	85.0mm	5位	1897年	
	13日	月最大24時間降水量	85.0mm	6位	1950年	
	21日	日最低気温の高い方から	15.2℃	7位	1897年	
4月	29日	日最大10分間降水量	9.5mm	6位	1937年	
	29日	日最大1時間降水量	25.0mm	8位	1937年	
	30日	日最低気温の高い方から	14.9℃	10位	1897年	
	31日	日最低気温の高い方から	15.5℃	4位	1897年	
	—	月平均気温の高い方から	13.2℃	1位	1897年	
	—	月降水量の多い方から	219.0mm	5位	1897年	
	18日	日最大1時間降水量	24.5mm	6位	1937年	
	22日	日最小相対湿度	11%	2位	1950年	
	—	月平均気温の高い方から	15.2℃	9位	1897年	
	—	月間日照時間の多い方から	218.5時間	7位	1905年	
	5月	—	月平均気温の高い方から	19.6℃	8位	1897年
6月	—	月平均気温の高い方から	22.7℃	9位	1897年	
7月	2日	月最大24時間降水量	198.0mm	2位	1950年	
	3日	日降水量	125.0mm	6位	1897年	
	21日	日最小相対湿度	36%	10位	1950年	
	22日	日最小相対湿度	35%	5位	1950年	
10月	—	月降水量の多い方から	368.0mm	5位	1897年	
	1日	月最大24時間降水量	129.5mm	10位	1950年	
	11月	9日	日最大10分間降水量	10.0mm	6位	1937年
		9日	日最大1時間降水量	27.5mm	7位	1937年
12月	—	月平均気温の高い方から	14.3℃	8位	1896年	
	—	月間日照時間の多い方から	208.7時間	2位	1905年	
	1日	日最大10分間降水量	11.0mm	5位	1937年	
	1日	日最大1時間降水量	29.5mm	2位	1937年	
	1日	日降水量	75.5mm	5位	1896年	
	1日	月最大24時間降水量	79.0mm	8位	1950年	
—	—	月降水量の多い方から	134.5mm	7位	1896年	
	—	月間日照時間の多い方から	206.3時間	7位	1905年	

(注) 順位は2021年終了時点での順位。

7 横浜地方気象台冬日・夏日・真夏日・猛暑日

単位 日

(令和3年) 横浜地方気象台調

	令和3年	平年値		令和3年	平年値
冬日	—	3.8	真夏日	47	48.8
夏日	122	113.3	猛暑日	1	2.0

(注) 1 平年値は1991～2020年の30年平均
 2 「冬日」最低気温<0℃ 「真夏日」最高気温≥30℃
 「夏日」最高気温≥25℃ 「猛暑日」最高気温≥35℃

8 地 震 表

(令和3年) 横浜地方気象台調

月日	時分	震央地名	震 源			マグニチュード	最大震度	神奈川県内の 震度 (最大)	
			北緯 (度分)	東経 (度分)	深さ (km)				
1	1	1:53	新島・神津島近海	34° 28.8'	139° 18.2'	12	4.7	2	2
1	15	22:38	三重県南東沖	33° 53.4'	137° 17.1'	364	5.3	2	1
1	22	7:04	千葉県北西部	35° 40.5'	140° 09.2'	69	4.1	1	1
2	6	14:10	千葉県北西部	35° 48.1'	140° 05.2'	70	4.3	2	2
2	13	23:07	福島県沖	37° 43.7'	141° 41.9'	55	7.3	6強	4
2	24	9:54	千葉県南部	35° 04.0'	139° 57.0'	66	3.2	1	1
3	3	14:45	群馬県南部	36° 15.9'	139° 22.7'	77	3.6	1	1
3	16	4:56	茨城県南部	36° 09.2'	139° 49.1'	54	4.9	4	3
3	20	18:09	宮城県沖	38° 28.0'	141° 37.6'	59	6.9	5強	4
3	22	0:30	千葉県北西部	35° 39.4'	140° 06.2'	70	3.7	1	1
3	28	9:26	八丈島東方沖	33° 39.1'	140° 25.1'	55	5.6	3	2
3	31	3:08	駿河湾	35° 01.7'	138° 32.1'	25	3.9	3	2
4	12	5:18	山梨県東部・富士五湖	35° 32.3'	138° 58.4'	19	2.8	1	1
4	18	9:29	宮城県沖	38° 19.0'	141° 51.8'	48	5.8	4	2
4	21	2:39	長野県中部	36° 18.6'	138° 36.7'	165	4.6	2	2
4	21	21:29	伊豆大島近海	34° 47.6'	139° 14.7'	11	4.3	3	1
4	24	12:12	山梨県中・西部	35° 15.7'	138° 25.8'	20	3.3	3	1
5	1	10:27	宮城県沖	38° 10.4'	141° 44.4'	51	6.8	5強	3
5	3	7:30	神奈川県西部	35° 33.7'	139° 21.3'	27	3.1	1	1
5	14	8:58	福島県沖	37° 41.9'	141° 45.7'	46	6.3	4	2
5	14	18:37	東京都23区	35° 39.5'	139° 38.5'	72	4.1	2	2
5	16	10:08	千葉県北東部	35° 30.8'	140° 24.6'	19	3.7	3	1
5	24	4:09	茨城県南部	35° 56.2'	140° 07.5'	62	4.3	3	2
5	29	10:02	茨城県沖	36° 20.5'	141° 50.0'	32	5.7	3	2
6	7	3:11	千葉県南東沖	34° 34.4'	140° 13.6'	93	5.1	2	1
6	7	14:16	千葉県南部	35° 08.8'	139° 56.1'	85	3.3	1	1
6	9	17:27	神奈川県東部	35° 33.2'	139° 35.0'	132	4.4	2	2
6	17	1:41	山梨県東部・富士五湖	35° 31.0'	139° 01.2'	15	3.6	2	2
6	20	2:20	静岡県東部	35° 24.7'	138° 59.0'	12	3.5	2	2
7	4	22:27	相模湾	35° 08.7'	139° 09.2'	3	1.7	1	1
7	4	22:31	相模湾	35° 08.3'	139° 08.8'	1	1.8	1	1
7	12	11:12	山梨県東部・富士五湖	35° 31.6'	138° 59.7'	19	2.9	1	1
7	13	6:44	山梨県東部・富士五湖	35° 31.4'	138° 59.8'	20	3.1	1	1
8	4	5:33	茨城県沖	36° 12.3'	141° 48.3'	18	6.0	3	1
8	12	20:36	千葉県南東沖	34° 58.0'	140° 20.1'	73	4.2	2	2
8	21	5:54	千葉県北西部	35° 38.8'	140° 03.6'	70	3.5	2	2
8	25	16:14	茨城県南部	36° 10.1'	140° 01.5'	54	3.9	2	1
8	27	5:49	茨城県沖	36° 25.1'	141° 05.7'	40	5.1	3	1
9	12	22:33	千葉県北西部	35° 40.8'	140° 07.5'	69	3.4	1	1
9	13	6:31	千葉県南東沖	34° 50.8'	139° 49.6'	52	4.2	2	1
9	14	7:46	東海道南方沖	32° 27.6'	137° 59.7'	385	6.0	3	2
9	29	17:37	日本海中部	38° 47.8'	135° 39.0'	394	6.1	3	2
9	29	23:39	静岡県東部	35° 19.2'	138° 49.9'	6	3.5	3	2
10	6	2:05	埼玉県南部	35° 59.2'	139° 32.5'	118	3.7	2	1
10	7	22:41	千葉県北西部	35° 35.4'	140° 06.2'	75	5.9	5強	5弱
10	8	5:11	東京湾	35° 33.7'	140° 05.7'	71	3.5	2	1
10	9	11:16	東京湾	35° 33.6'	140° 05.1'	71	3.4	2	1
10	9	17:59	静岡県東部	35° 19.0'	138° 49.8'	7	3.0	2	1
10	15	6:42	神奈川県西部	35° 28.5'	139° 02.5'	20	3.6	2	2
10	21	17:36	東海道南方沖	32° 10.8'	138° 27.0'	356	5.6	3	2
10	23	15:50	山梨県東部・富士五湖	35° 30.4'	138° 55.7'	22	3.8	2	2
10	28	9:55	茨城県南部	36° 03.8'	139° 54.5'	45	4.5	4	2

8 地 震 表 (つづき)

(令和3年) 横浜地方気象台調

月日	時分	震央地名	震 源			マグニチュード	最大震度	神奈川県内の 震度 (最大)
			北緯 (度分)	東経 (度分)	深さ (km)			
10 29	8:59	千葉県北西部	35° 39.4'	140° 03.7'	60	4.2	2	1
10 31	6:52	千葉県北西部	35° 34.9'	140° 08.5'	68	3.3	1	1
11 1	6:14	茨城県北部	36° 27.6'	140° 36.7'	57	5.3	4	2
11 7	4:40	茨城県南部	36° 02.8'	139° 54.2'	44	4.0	2	1
11 8	3:08	茨城県南部	36° 11.7'	140° 02.0'	52	4.3	3	2
11 9	1:14	福島県中通り	37° 03.7'	140° 35.0'	6	4.9	4	1
11 12	11:13	千葉県北西部	35° 38.8'	140° 12.4'	68	3.7	2	2
11 13	11:59	伊豆大島近海	34° 55.1'	139° 38.3'	40	3.4	1	1
11 17	2:54	神奈川県西部	35° 25.6'	139° 08.8'	23	4.4	3	3
11 20	8:57	東京都多摩東部	35° 44.0'	139° 32.0'	99	4.6	3	3
11 27	8:41	神奈川県西部	35° 14.2'	139° 07.5'	13	3.3	2	2
11 28	13:54	山梨県東部・富士五湖	35° 31.3'	138° 58.4'	21	3.1	1	1
11 28	23:32	千葉県北西部	35° 39.5'	140° 04.2'	70	3.4	1	1
11 29	21:40	鳥島近海	31° 17.5'	142° 22.6'	90	6.4	2	2
11 30	17:58	東京都23区	35° 42.8'	139° 54.9'	62	3.5	1	1
12 2	1:58	茨城県南部	36° 13.0'	139° 59.4'	65	5.1	4	3
12 3	2:17	山梨県東部・富士五湖	35° 31.6'	138° 58.7'	21	4.1	4	3
12 3	2:23	山梨県東部・富士五湖	35° 31.8'	138° 58.9'	21	3.8	3	2
12 3	6:37	山梨県東部・富士五湖	35° 33.2'	138° 59.4'	19	4.8	5弱	4
12 3	12:37	神奈川県西部	35° 14.1'	139° 07.4'	13	2.7	1	1
12 4	18:57	千葉県南部	35° 09.6'	139° 56.4'	86	3.3	1	1
12 12	12:30	茨城県南部	36° 08.0'	139° 51.1'	50	5.0	4	3
12 15	0:47	静岡県東部	35° 17.5'	139° 00.5'	1	2.2	2	2
12 18	9:16	山梨県東部・富士五湖	35° 29.2'	138° 57.1'	24	3.4	2	1
12 29	11:33	東京都23区	35° 42.1'	139° 36.9'	31	3.5	3	2
12 30	9:41	千葉県北西部	35° 38.6'	140° 07.3'	71	4.2	2	2

(注) 1 神奈川県内で震度1以上が観測された地震。
 2 最大震度は全国の観測点の最大震度。