

さがみの水

毎日飲んでいる 水道水はどこの水？



神奈川の水守り人
県営水道キャラクター
カッピー

- 主な内容
- 1・4面 ■特集：毎日飲んでる水道水はどこの水？
 - 2面 ■イベント開催のお知らせ
■プレゼントコーナー ほか
 - 3面 ■平成30年度の県営水道予算
■各種お問い合わせ

みなさんは、いつも使っている水道水がどこからとどくのか知っていますか？
いっしょに調べてみよう！

こどものための
特集号

Q.1
水道水は、
どこの水なのかな？

A.1

水道水は川などの水から作られています。県営（けんえい）水道の水は、さがみ川の水や、さかわ川の水、わき水などからつくられています。みなさんの住んでいる場所の水はどこの水か、左上の地図でかくにんしてみよう！

お答えします！

さがみ川と
さかわ川、
2つの川の水が
ほとんどだよ。

Q.2
川の水がどうして
飲めるように
なるのかな？

A.2

それは、じょうすい場で川の水にまざっているよごれなどをとったり、えんそでしようどくしてあんにんに飲める水をつくられているからです。

わたしたちが、
川からじょうすい
とどくまで、
しっかりと
みまもっています。



Q.3
じょうすい場を
見学できるのかな？

A.3

6月3日(日)の10時から15時まで、「さむかわじょうすい場」と「たにがはらじょうすい場」を見学できます。じょうすい場をくわしく知りたい人は、ぜひきてください。

年に1度の
かいほうデー。
ぜひ、
来て
ください。



Q.4
じょうすい場から、
なん日で水道水が
とどくのかな？

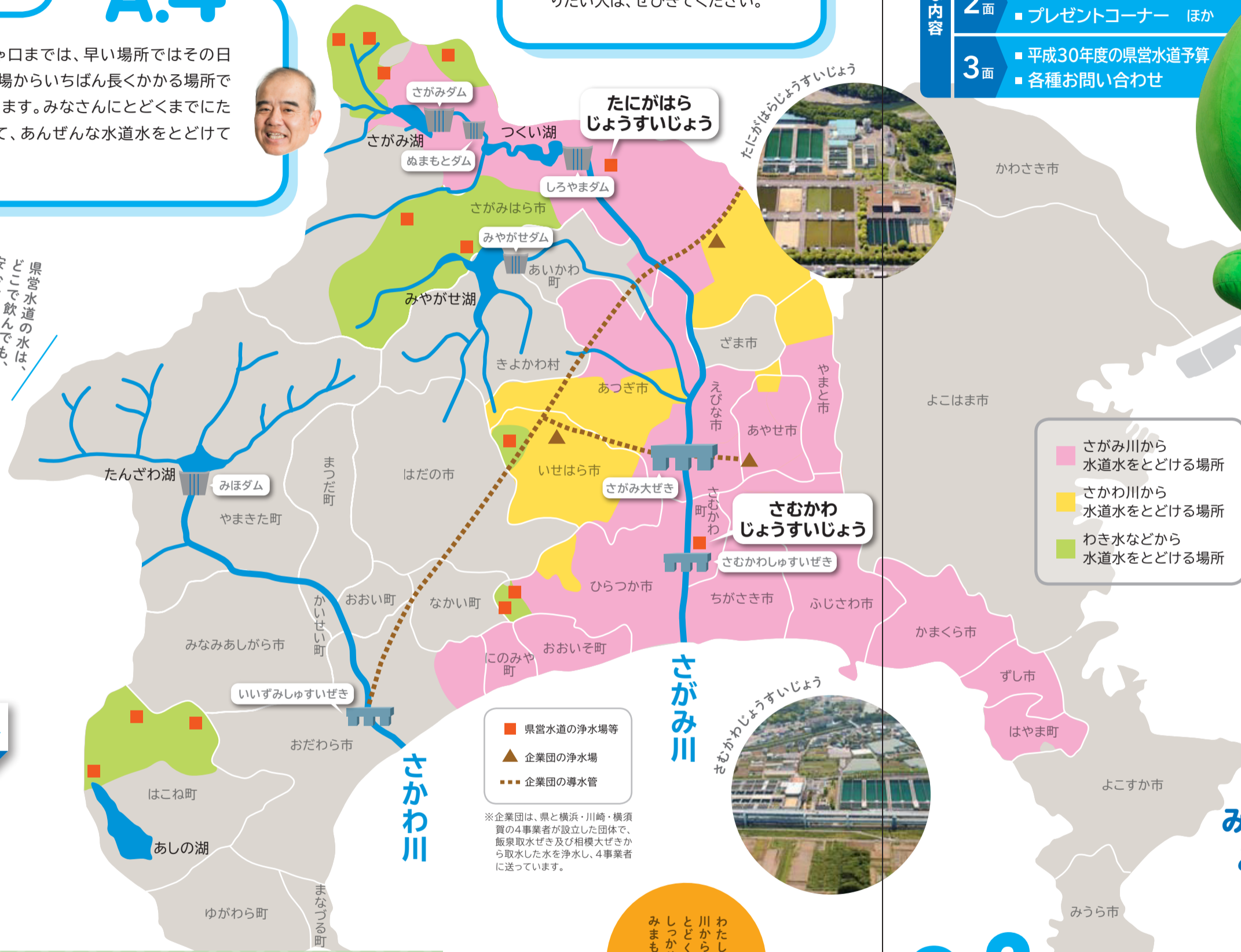
A.4

じょうすい場からじゃ口までは、早い場所ではその日のうちに、じょうすい場からいちばん長くかかる場所でも、3日でとどけています。みなさんとどくまでにたくさんけんさをして、あんにんに水道水をとどけています。

県営水道の水は、
どこで飲んででも、
安心でおいしい水。



神奈川の水守り人
渡部水道部長



- さがみ川から
水道水をとどける場所
- さかわ川から
水道水をとどける場所
- わき水などから
水道水をとどける場所

- 県営水道の浄水場等
- 企業団の浄水場
- 企業団の導水管

※企業団は、県と横浜・川崎・横浜の4事業者が設立した団体で、飯塚取水せき及び相模大せきから取水した水を浄水し、4事業者に送っています。

毎日飲んでる 水道水は 「神奈川の水」

県営水道は、昭和初期に、水源が近くにない湘南地方の市町から要望を受け、現在の寒川浄水場の近くから相模川の水を取水し、水道事業を開始しました。その後、人口増加に対応するため、新たに酒匂川からも取水を開始したほか、地域によっては、湧き水などからも水道水を届けています。県営水道の水がめは、すべて神奈川県内にあります。みなさんに届く水道水が、県内のどこから届くのか、地図を確認してみませんか。

イベント開催のお知らせ

水道週間イベント 6.1(金)→7(木)

日時	会場
6/1(金)	10~12時 サンパレット広場(藤沢市)
	12~14時 小田急線本厚木駅北口
6/2(土)	10~15時 県立相模三川公園
	10~15時 寒川浄水場(施設開放デー)
6/3(日)	10~15時 谷ヶ原浄水場(施設開放デー)
	9時半~15時半 水道記念館(水道記念館まつり)
6/5(火)	10~12時 JR茅ヶ崎駅北口
	10~12時 小田急線・相鉄線大和駅東側
6/6(水)	10~12時 JR・江ノ電鎌倉駅西口時計台広場
	10~12時 JR平塚駅北口
6/7(木)	11~13時 JR・京王線橋本駅北口

水道相談コーナーや、オリジナルグッズのプレゼント(数量限定)などを実施します。
※荒天時などには中止させていただく場合があります。

●問合せ先 経営課管理広報グループ 電話045-210-7215

水・自然エネルギー体験などの募集

イベント名	日時	対象者	実施場所
水源林保全体験	7/25(水)		県立21世紀の森
ビオトープ観察会及び自然エネルギー体験	8/9(木)	給水区域内の小・中学生と保護者	城山ソーラーガーデンほか
水源の森林観察会	8/23(木)		やどりき水源林
次世代エネルギーパークバスツアー	8/1(水)	県内在住の小・中学生と保護者	愛川太陽光発電所、宮ヶ瀬ダムほか
	9/12(水)		
	10/3(水)	県内在住の方	

参加希望の方は、①希望するイベント名と日付、全員の②住所③氏名④年齢⑤電話番号を記載し、各イベントの開催1か月前までにハガキ(消印有効)またはFAXで、イベントごとにお申し込みください。詳細は、ホームページまたは電話でご確認ください。 ※各回 定員40名 申込多数の場合、抽選

●問合せ先 水道記念館 〒253-0106高座郡寒川町宮山4001
電話 0467-74-3478 FAX 0467-75-8755
ホームページ 神奈川県水道記念館 検索
月曜休館(祝日の場合はその翌日)



遊びに来てね!

愛川第1発電所見学のご案内

日時	会場
6/27 7/18・25・29 8/1・8・15・22・29	9~17時

宮ヶ瀬ダム直下にある発電所の見学会です。

●問合せ先 相模川発電管理事務所 管理課
電話042-782-0821

※当日受付、所要時間30分程度。
※7月29日は宮ヶ瀬ダム内部見学会と併せて実施。
※9月以降も開催あり。詳細はお問い合わせください。

相模湖ダム祭 7.16(月・海の日)10:00~16:00

相模ダム及び相模発電所の見学、遊覧船での湖上学習、魚類の生態調査、スタンプラリー等
会場 相模ダム・相模湖畔周辺ほか

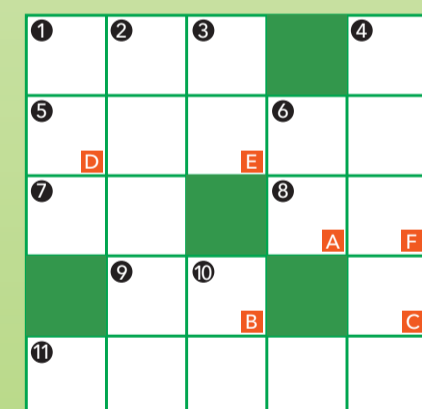
●問合せ先 相模川水系ダム管理事務所 管理課
電話042-782-2831



CROSSWORD PUZZLE

クロスワードパズル

クロスワードを全部解いてください。
次にAからFの文字を順に並べてできる言葉を答えてください。



ヨコのカギ

- 激しい怒りの形相になること、「○○○天を衝く」
- 夏に食べられるみかん、初夏に白い花が咲く、夏橙
- 夏の犬三角、わし座のアルタイル、はくちょう座のデネブ、こ座の○○
- それさえなければ完全であるのに、ほんの少し欠点があること、「玉に○○」
- いっしょに行くこと、同伴者、「お○○の方」
- 初夏の青葉を揺すって吹き渡るやや強い風

タテのカギ

- 保温性が高い、土製の鍋
- 縁起物、春から初夏にかけ、黒潮にのって太平洋岸を北上する鯉
- ドストエフスキーの代表作「○○と罰」、主人公はラスコーリニコフ
- 大和朝廷が隋に派遣した使節、小野妹子が有名
- 何事も成就するまでにそれ相応の年月がかかること、「桃栗三年○○八年」
- ビーフステーキの焼き加減で、表面だけを強火で軽く焼くもの、「ウェルダン」>メディアム>○○



応募方法

はがきのあて名面の裏に①クイズのこたえ、②郵便番号、③住所、④氏名、⑤年齢(10代、20代等と記載してください。)、⑥電話番号、⑦広報紙で一番興味を持った記事の感想をご記入の上、次のあて先へお送りください。 ※正解者の中から、30名様に県営水道水缶「箱根湧水水士野(みどの)の水 ノノススメ。」(1箱24本入り)を、20名様に県営水道オリジナルグッズをプレゼントいたします。なお、当選者の発表は、商品の発送をもってかえさせていただきます。前号(3月号)の答えは「スイドゥメータ」でした。1,790通もご応募をいただきありがとうございます。

あて先 〒231-8588 (住所は省略できます。) 県企業庁経営課管理広報グループ プレゼントコーナー係

締切 平成30年6月11日(月) (当日消印有効)

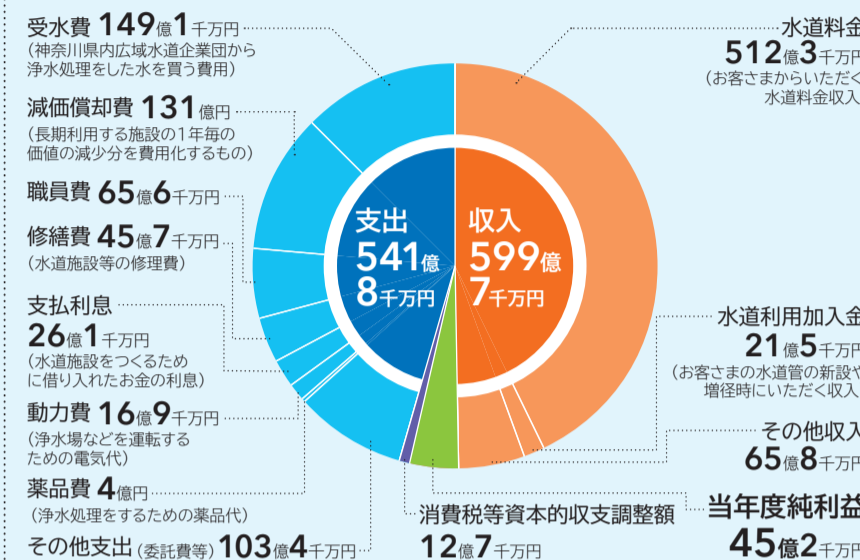
ウェブ応募もできます さがみの水 検索

平成30年度の県営水道予算をお知らせします

神奈川県営水道は、災害や事故に備えた強靱な水道づくりの推進や、安定した水の供給体制の確保のため、水道施設の耐震化や老朽化対策などを計画的に進めるとともに、漏水対策強化に向けた取組を推進します。

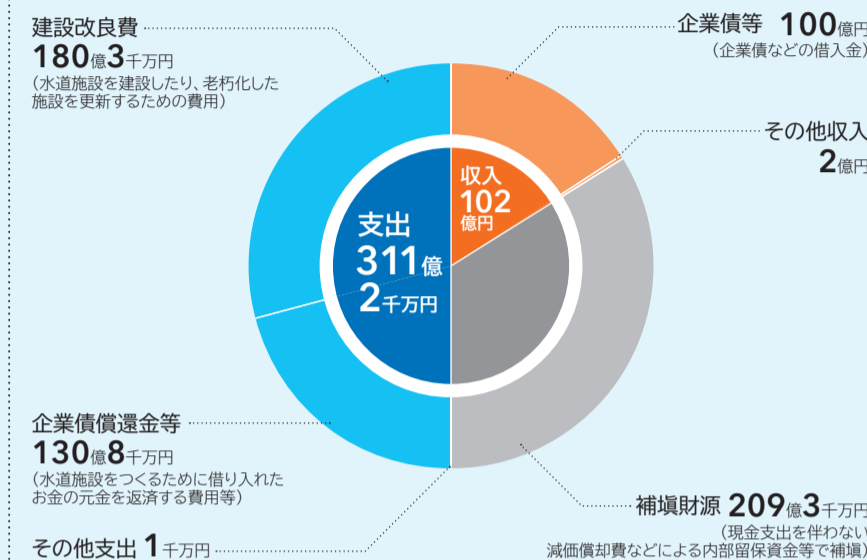
収益的収支

水道水をつくり、ご家庭にお届けするための費用とその財源



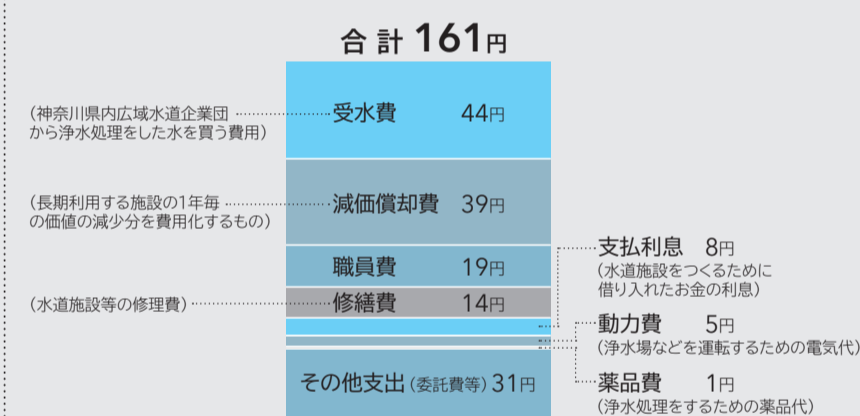
資本的収支

水道施設をつくるために要する費用とその財源



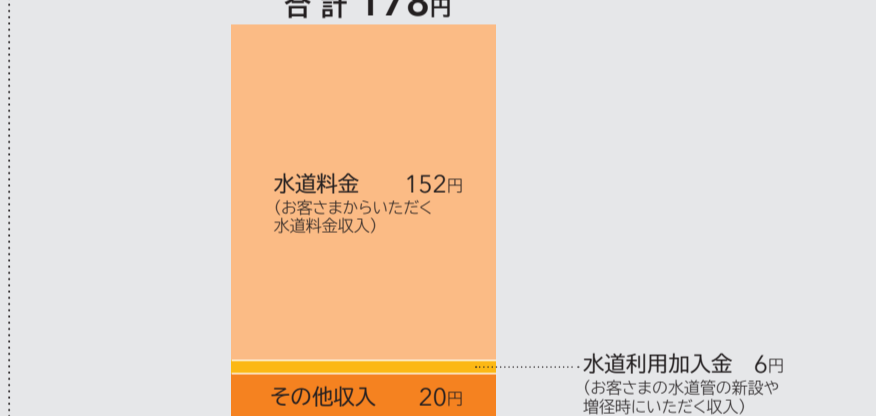
参考 水道水1㎡に係る費用の内訳

※下記単価は、支出予算額を計画送水量(3億3,719万余㎡)で除した額



参考 水道水1㎡あたりの収入の内訳

※下記単価は、収入予算額を計画送水量(3億3,719万余㎡)で除した額



※全てのグラフの数字は千円未満を四捨五入しているため、合計額には符合しない。 ※金額は税込。

TOPICS 1

神奈川県ホームページ上の「かなチャンTV」内に、企業庁の広報映像が見られる「みてみて企業庁ch」を開設していますので、ぜひご覧ください。



TOPICS 2

カッピーとダムエレキくん(ダム・発電のキャラクター)のLINEスタンプを好評発売中です。右のQRコードよりご購入ください。



各種お問い合わせ

道路などの漏水調査

水道管の水漏れの調査を民間委託しています。調査員は、腕章を着用し顔写真入りの業務委託従事者証明書を携行しており、調査に**関しお客さまに費用を請求することはありません**。ご不審な点がありましたら、お近くの水道営業所へお問い合わせください。

紙面に記載していることや広報紙『さがみの水』に関するお問い合わせは

県企業庁経営課管理広報グループ
TEL 045-210-7215 へお問い合わせください。

漏水の通報にご協力ください

道路など地面から水が出ているのを発見したときは、お近くの水道営業所までご連絡ください。

水道営業所	電話番号
相模原水道営業所	☎ 042-755-1132
相模原南水道営業所	☎ 042-745-1111
津久井水道営業所	☎ 042-784-4822
鎌倉水道営業所	☎ 0467-22-6200
藤沢水道営業所	☎ 0466-27-1211
茅ヶ崎水道営業所	☎ 0467-52-6151
平塚水道営業所	☎ 0463-22-2711
厚木水道営業所	☎ 046-224-1111
海老名水道営業所	☎ 046-234-4111
大和水道営業所	☎ 046-261-3256
箱根水道センター	☎ 0460-82-4306

神奈川県営水道 お客さまコールセンター

県営水道給水区域内の引越し手続き(転出、転入、口座振替・クレジットカード払いの継続)が一度で完了します。(水道の使用開始・休止、一般的なお問い合わせなど)

ナビダイヤル ☎ 0570-005959

受付: 月~土曜日/午前8時30分~午後7時
※日曜・祝日及び年末年始(12/29~1/3)を除く

FAX (FAXナビダイヤル) 0570-014032

※ナビダイヤル・FAXナビダイヤルでの通話は、通話料金がかかります。

詳細は、ホームページをご覧ください。
県営水道 コールセンター 検索



老朽管の更新③

今回は「老朽管の更新」の最終回です。古い水道管を新しい水道管に取り替える場合、主に道路を通行止めにして、道路を掘削して工事をしていきますが、古い水道管と同じ場所に布設することがとても難しくなっています。それは、古い水道管を布設した時期に比べ、道路の交通量が非常に多くなっているため、市街化が進み、街並みが大きく変わったことで、工事に伴う渋滞を引き起こしたり、古い水道管が下水管やガス管などの下にあり、掘削すること自体難しいためです。

それらを解決するため、古い水道管の中に新しい水道管を布設するパイプインパイプ工法や、道路の掘削箇所を少なくして、深い場所に新しい水道管を布設するシールド工法などを採用しており、これらの工法では長い距離や急なカーブの施工を可能にする技術が開発されています。

こういった技術を活かし、工事による交通渋滞の緩和など、お客さまの生活への支障を最小限に抑えながら、着実に老朽管の更新を進めてまいります。

パイプインパイプ工法により、古い水道管の中に新しい水道管を挿入しているところ

写真: 水道管を運ぶ様子(昭和初期、湘南地方)