

# Why Kanagawa?

Lý do Kanagawa được chọn



**SELECT  
KANAGAWA**

**NEXT**

Lý do Kanagawa  
được chọn làm địa điểm  
kinh doanh

*The charm of Kanagawa?*

# Kanagawa tiếp tục mở ra thời đại mới

Kanagawa với dân số khoảng 9,2 triệu người, kể từ khi mở cảng Yokohama vào năm 1859, nơi đây đã tiên phong trở thành cửa ngõ mở ra thế giới của Nhật Bản, đóng góp vào sự phát triển của Nhật Bản với năng lực c kinh tế cao.





Nơi giao lưu quốc tế

Kanagawa có các cảng thương mại quốc tế như **cảng Yokohama**, **cảng Kawasaki** và **cảng Yokosuka**, và được kết nối với **sân bay Haneda** bằng cầu Tamagawa Sky, v.v. Kanagawa đóng vai trò là điểm giao lưu quốc tế giữa Nhật Bản với châu Á và thế giới.



Mạng lưới giao thông rộng khắp

Kanagawa có cơ sở hạ tầng tạo điều kiện thuận lợi cho việc hợp tác liên tỉnh bao gồm mạng lưới **đường bộ** và **mạng lưới đường sắt** rộng khắp trong khu vực đô thị và rất thuận tiện khi tiếp cận đến các thành phố lớn ở Nhật Bản.

Trong tương lai, khi **tuyến tàu cao tốc Linear Chuo Shinkansen** nối liền khu vực đô thị Tokyo với khu vực Chubu và khu vực Kansai được khai thông toàn bộ.



Môi trường tự nhiên đa dạng

Vẻ đẹp của **hồ Ashinoko**, nơi núi Fuji phản chiếu trên mặt nước, cùng với cảnh sắc bốn mùa tuyệt đẹp như khung cảnh lá đỏ rực rỡ ở **núi Tanzawa Oyama**, mang lại sự hài hòa giữa thiên nhiên đa dạng và cuộc sống đời thường.



Cung cấp bởi: Tổ chức Hiệp hội du lịch tỉnh Kanagawa

Lịch sử và văn hoá

Với sự phát triển đa dạng về truyền thống và văn hóa ở nhiều vùng khác nhau của Kanagawa, bao gồm **Kamakura** - nơi ra đời của chính quyền samurai, và **Odawara** - nơi phát triển rực rỡ dưới sự cai quản của dòng họ Hojo trong thời kỳ Chiến Quốc. Hiện nay, những nơi này vẫn là điểm tham quan thu hút nhiều du khách.



Đại Phật Kamakura ở chùa Kotoku-in



Thành Odawara

Why Kanagawa?

Đặc điểm và thế mạnh của Kanagawa

Kanagawa kết nối với cả nước và thế giới thông qua mạng lưới giao thông phong phú bao gồm đường bộ, đường sắt, sân bay và cảng biển, v.v. Đây cũng là một khu vực đầy quyến rũ, và hiện nay nơi đây vẫn đang thu hút nhiều du khách ghé thăm để khám phá thiên nhiên và lịch sử phong phú của vùng đất này.

**Năng lực kinh tế cao**

Kanagawa là điểm giao lưu trong nước và quốc tế, với nhiều ngành công nghiệp phát triển.  
 Tổng sản phẩm nội địa của tỉnh Kanagawa là 35.287,8 tỷ Yên (năm tài chính 2021), tương đương với GDP của Phần Lan, điều đó cho thấy sức mạnh kinh tế cao tương đương với một quốc gia.



Cung cấp bởi Hiệp hội Du lịch Thành phố Kawasaki

**Tập trung các ngành nghề, công ty trọng điểm**

Kanagawa tập trung các cơ sở sản xuất cho các ngành sản xuất như ô tô và máy móc vận tải khác, tập trung chủ yếu ở khu vực ven biển Keihin và quận trung tâm • khu vực Shonan, đồng thời đứng thứ hai toàn quốc về kim ngạch sản xuất hàng hóa công nghiệp  
 Ngoài ra, Kanagawa tập trung các công ty toàn cầu nổi tiếng và các công ty sở hữu năng lực công nghệ tuyệt vời, ngày càng có nhiều công ty đặt trụ sở R&D ở Kanagawa.  
 Các công ty nước ngoài cũng đang tích cực tiến vào Kanagawa mở rộng kinh doanh, nơi đây như một cơ sở công nghiệp mở cửa ra thế giới, với các cơ hội kinh doanh mới đang được tạo ra mỗi ngày.



Cung cấp bởi Công ty Cổ phần ô tô Isuzu



Eat Well, Live Well.



Innovation all for the patients  
 CHUGAI PHARMACEUTICAL CO., LTD.  
 Roche Group

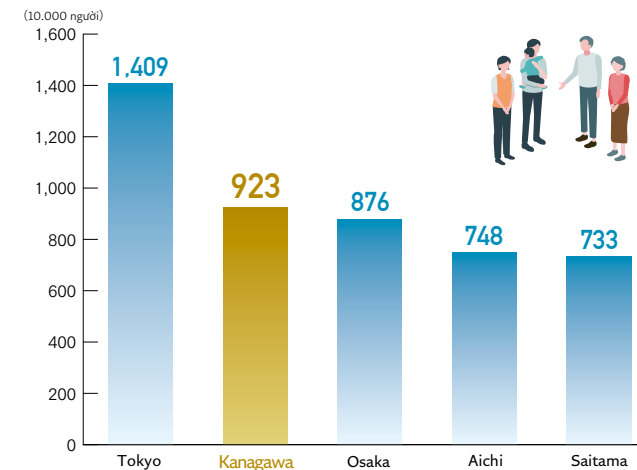


**Nơi tập trung nguồn nhân lực**

Kanagawa có dân số khoảng 9,2 triệu người, dân số trong độ tuổi lao động sản xuất là khoảng 5,8 triệu người và tỷ lệ dân số trong độ tuổi lao động sản xuất khoảng 63%, cả chỉ số đều đứng thứ hai cả nước.  
 Ngoài ra, số lượng nhân viên làm việc tại các tổ chức nghiên cứu phát triển và học thuật trong tỉnh là khoảng 55.000 người, đứng đầu cả nước.

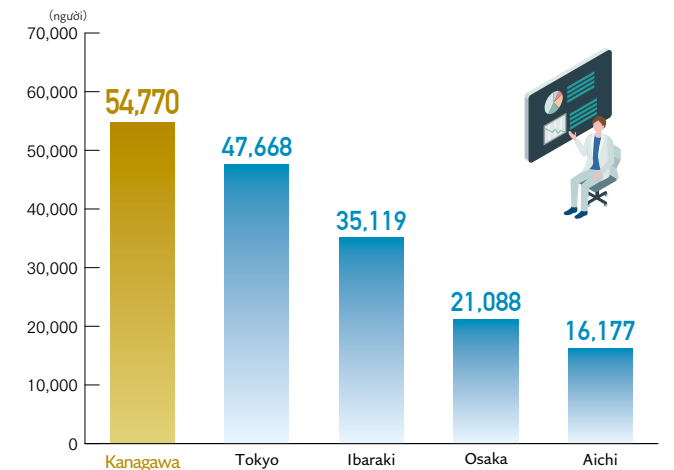


Dân số theo từng tỉnh



Bộ Nội vụ và Truyền thông- Cục Thống kê. Ước tính Dân số (tính đến ngày 1 tháng 10 năm 2023)

Số lượng nhân viên tại các tổ chức nghiên cứu phát triển/học thuật



- Tổng điều tra kinh tế năm 2021 - (Bộ Nội vụ và Truyền thông) Phân loại ngành "71 cơ sở nghiên cứu học thuật và phát triển"

**Giàu tính quốc tế**

Kanagawa, nơi phát huy nền văn minh, tích cực duy trì các hoạt động giao lưu quốc tế phong phú trên nhiều lĩnh vực.  
 Hiện nay, có khoảng 260.000 người nước ngoài từ 179 quốc gia và vùng lãnh thổ hiện đang sinh sống ở Kanagawa, chúng tôi đang nỗ lực tạo ra một môi trường thoải mái cho người nước ngoài có thể làm việc và sinh sống.

Số trường học cho người nước ngoài trên địa bàn tỉnh: 10 trường (tính đến tháng 4 năm 2024)



Why Kanagawa?

Ưu thế về môi trường đầu tư

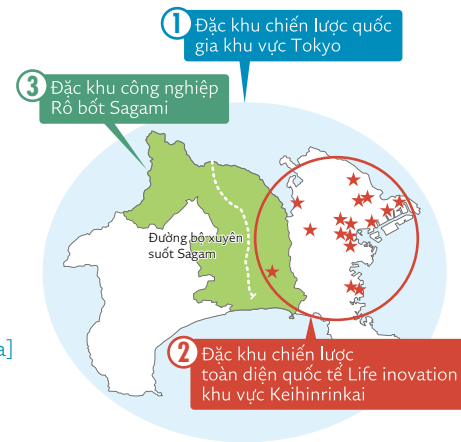
Kanagawa là khu vực tập trung các ngành công nghiệp và cơ quan nghiên cứu phát triển nền tảng của nền kinh tế, là nơi giao lưu về nhân lực, hàng hoá, thông tin với nước ngoài.



## “Ba đặc khu” thúc đẩy kinh tế địa phương

Chế độ đặc khu là một chế độ cải cách quốc gia thực hiện các cơ chế đặc biệt như nới lỏng quy chế và giảm thuế ở một số khu vực và lĩnh vực nhất định, nhằm mục đích thành lập và phát triển các cơ sở kinh doanh ngày càng mạnh hơn.

Đối với các dự án đầu tư nằm trong một trong các đặc khu sau sẽ có cơ chế ưu đãi bao gồm khoản trợ cấp lên tới 1 tỷ yên!!



### 1 Đặc khu chiến lược quốc gia khu vực Tokyo [Toàn tỉnh Kanagawa]

Đây là đặc khu mà Nhật Bản đang chú trọng thúc đẩy các biện pháp cải cách quy định, chính sách, nhằm tăng cường khả năng cạnh tranh quốc tế của các ngành công nghiệp và tạo ra các khu vực hoạt động kinh tế quốc tế

### 2 Đặc khu chiến lược toàn diện quốc tế Life innovation khu vực Keihinrinkai [thành phố Yokohama, thành phố Kawasaki và một phần của thành phố Fujisawa]

Tỉnh Kanagawa, Thành phố Yokohama và Thành phố Kawasaki đã cùng nhau đăng ký và được chỉ định là Đặc khu chiến lược toàn diện quốc tế về đổi mới cuộc sống khu vực ven biển Keihin. Đặc khu toàn diện này thúc đẩy các sáng kiến nhằm tăng trưởng kinh tế và đổi mới cuộc sống, đồng thời tối đa hóa việc sử dụng các nguồn tài nguyên của khu vực như nền tảng công nghiệp tập trung ở khu vực ven biển Keihin.

Hỗ trợ tại đặc khu | Hỗ trợ thuế | Hỗ trợ tài chính | Hỗ trợ tài chính công | Nới lỏng quy chế

Liên hệ: Cục Chính sách tỉnh Kanagawa- Nhóm hoạch định chiến lược cuộc sống và tương lai ☎ 045-210-3269

### 3 Đặc khu công nghiệp Rô bốt Sagami [bao gồm các thành phố Sagami, Hiratsuka, Fujisawa, Chigasaki, Atsugi, Yamato, Isehara, Ebina, Zama, Ayase; Thị trấn Samukawa, Thị trấn Aikawa]

Để thúc đẩy ngành công nghiệp rô bốt, tỉnh đang tập trung vào khu vực dọc theo tuyến đường Sagami, tạo thành “Đặc khu công nghiệp Rô bốt Sagami”. Tại đây không chỉ thúc đẩy việc ứng dụng và phổ biến rô bốt hỗ trợ cuộc sống mà còn tiến hành tập trung các doanh nghiệp liên quan nhằm tạo môi trường cho việc thử nghiệm rô bốt hỗ trợ cuộc sống.



- Nới lỏng quy chế**: Theo yêu cầu của các doanh nghiệp, tỉnh và quốc gia đang thảo luận về việc nới lỏng các quy định gây cản trở cho các thí nghiệm thực nghiệm và các hoạt động khác.
- Hỗ trợ phát triển**: Hỗ trợ cải tiến và phát triển rô bốt thông qua “Trung tâm Xúc tiến phát triển rô bốt”, hỗ trợ phát triển chung giữa ngành công nghiệp, học viện và cộng đồng, cố vấn và hỗ trợ kỹ thuật.
- Thực nghiệm**: Cung cấp “Pre demonstration field” như toà nhà cũ, đường mô phỏng, v.v. để thử nghiệm trước khi triển khai vào thực tế.
- Hỗ trợ phổ cập**: Có cơ chế cung cấp chương trình thử nghiệm cho các cơ sở đang xem xét việc áp dụng rô bốt được phát triển tại đặc khu, có chính sách hỗ trợ chi phí đầu tư cho việc triển khai các rô bốt này.

Liên hệ: Nhóm Đặc khu Công nghiệp Rô bốt Sagami - Ban Xúc tiến Công nghiệp - Phòng Công nghiệp - Cục Lao động và Công nghiệp tỉnh Kanagawa ☎ 045-210-5652

#### Ngoài ra - Hỗ trợ các doanh nghiệp đang tìm kiếm bất động sản

Nếu bạn đang tìm kiếm thông tin bất động sản như đất công nghiệp hay văn phòng cho thuê, vui lòng gửi thông tin tại đây.

[https://dshinsei.e-kanagawa.lg.jp/140007-u/offer/offerDetail\\_initDisplay?tempSeq=69057&accessFrom=](https://dshinsei.e-kanagawa.lg.jp/140007-u/offer/offerDetail_initDisplay?tempSeq=69057&accessFrom=)



Tìm hiểu thêm chính sách của các khu vực khác trong tỉnh tại đây

<https://k-yuchi.jp/treatment/>



Why Kanagawa?

Ưu thế về môi trường đầu tư

Chúng tôi đã mở rộng nội dung hỗ trợ

Chính sách thu hút doanh nghiệp đến Kanagawa



# SELECT KANAGAWA NEXT

Thời gian: Ngày 1 tháng 4 năm 2024 ~ 31 tháng 3 năm 2028

## Tổng quan về các loại hỗ trợ

### 1 Hỗ trợ xúc tiến thành lập doanh nghiệp

Đối tượng hỗ trợ ▶ Bên ngoài tỉnh / Tái đầu tư trong tỉnh

- Số tiền đầu tư vào đất đai, nhà cửa và thiết bị sẽ được hỗ trợ tới mức tối đa theo tỉ lệ nhất định
- Số tiền hỗ trợ: 3% số tiền đầu tư (Doanh nghiệp lớn), 6% (DN vừa và nhỏ), tối đa là 500 triệu yên. Trong trường hợp hoạt động tại đặc khu (\*), số tiền đầu tư sẽ là 6% (công ty lớn), 12% (doanh nghiệp vừa và nhỏ) và tối đa là 1 tỷ yên.

(\*) Đối tượng áp dụng: Sử dụng cơ chế đặc khu để phát triển kinh doanh, cơ sở lưu trú có diện tích phòng trung bình từ 40 m2 trở lên và có bến xe limousine.



### 2 Cơ chế về thuế

Đối tượng hỗ trợ ▶ Bên ngoài tỉnh / Tái đầu tư trong tỉnh

- Giảm (\*) 1/2 thuế mua bất động sản

(\*) Tại các Khu vực Phát triển Khẩn cấp Tái sinh Đô thị, bằng cách tận dụng các biện pháp ưu đãi thuế địa phương quy định theo từng khu vực, thuế mua bất động sản có thể được giảm thêm 3/10 hoặc 6/10, giảm tối đa lên đến 4/5.



### 3 Hỗ trợ xúc tiến địa điểm kinh doanh (Chỉ DN vừa và nhỏ/Công ty quy mô vừa)

Đối tượng hỗ trợ ▶ Bên ngoài tỉnh / Tái đầu tư trong tỉnh

- Tỉnh sẽ hỗ trợ các tổ chức tài chính, cho phép các doanh nghiệp nhận được khoản vay từ các tổ chức tài chính với lãi suất ưu đãi. Ngoài ra, thiết lập các điều kiện cho vay dài hạn và cố định.
- Số tiền cho vay: Tối đa 1 tỷ yên. Tuy nhiên, số tiền vay không vượt quá 80% chi phí dự án và thời gian vay không quá 20 năm (bao gồm cả thời gian gia hạn không quá 2 năm).
- Lãi suất: Chi tiết vui lòng liên hệ Phòng Tài chính (045-210-5681).

(\*) Không bao gồm các hợp đồng thuê thiết bị, trả góp và hợp đồng thuê tòa nhà.



### 4 Trợ cấp tiền thuê đất nhằm thúc đẩy thu hút doanh nghiệp

Đối tượng hỗ trợ ▶ Bên ngoài tỉnh / Tái đầu tư trong tỉnh (Chỉ DN nước ngoài)

- Thời gian hỗ trợ: 6 tháng (Từ thời điểm bắt đầu hoạt động)
- Số tiền hỗ trợ: 1/3 tiền thuê hàng tháng (không bao gồm thuế tiêu thụ, tiền đặt cọc, và tiền lễ cảm ơn), với mức tối đa là 6 triệu yên. Trong trường hợp sử dụng các chế độ đặc khu, tiền thuê hàng tháng sẽ là 1/2, với mức tối đa là 9 triệu yên.





## Làm sao để nhận hỗ trợ “Select Kanagawa NEXT”?

Các cơ sở kinh doanh bao gồm nhà máy, phòng nghiên cứu, và trụ sở chính.

Mục	Trường hợp thành lập văn phòng mới <b>NEW</b>	Trường hợp không thành lập văn phòng mới	Tham khảo
Ngày đăng ký	Áp dụng trước ngày ký hợp đồng đối với đất đai, nhà cửa, v.v.		—
Ngành nghề kinh doanh	<ul style="list-style-type: none"> <li>Y tế dự phòng bệnh tật</li> <li>Rô bốt</li> <li>Cắt giảm carbon <b>NEW</b></li> <li>Du lịch</li> <li>Vật liệu tiên tiến</li> <li>Y tế tiên tiến (Các hoạt động hỗ trợ phòng ngừa lây nhiễm các bệnh truyền nhiễm)</li> <li>IT/Điện tử</li> <li>Các ngành liên quan đến máy móc và thiết bị vận tải</li> <li>Xúc tiến phát triển khu vực (◆ tham khảo bên dưới)</li> </ul> ※ Viện nghiên cứu: Tất cả các ngành <b>NEW</b>	Không áp dụng	Đánh giá toàn diện dựa trên các sản phẩm được sản xuất tại các công ty mới thành lập, nơi giao hàng, v.v.  Để biết thêm chi tiết, vui lòng liên hệ Phòng Xúc tiến Doanh nghiệp và Phòng Kinh doanh Quốc tế.
Loại hình kinh doanh	<ul style="list-style-type: none"> <li>Sản xuất</li> <li>Điện (Giới hạn trong nhà máy điện)</li> <li>Thông tin truyền thông</li> <li>Bán buôn (DN Fables (※1))</li> <li>Bán lẻ (Cửa hàng miễn thuế (※2))</li> <li>Học thuật nghiên cứu, dịch vụ chuyên môn kỹ thuật</li> <li>Giải trí (Công viên giải trí)</li> </ul>	<ul style="list-style-type: none"> <li>Công nghiệp sản xuất (thực phẩm, đồ uống, sản phẩm dầu mỏ/sản phẩm than đá, máy móc và thiết bị đa năng, máy móc và thiết bị sản xuất, máy móc và thiết bị thương mại, máy móc và thiết bị vận tải)</li> </ul>	
Tiền đầu tư	<b>DN lớn:</b> Trên 2 tỷ yên <b>DN vừa và nhỏ:</b> Trên 50 triệu yên	Trên 4 tỷ yên	Chế độ hỗ trợ tiền thuê nhà không yêu cầu về số tiền đầu tư.
Nhân sự	<b>DN lớn:</b> Trên 30 người <b>NEW</b> <b>DN vừa và nhỏ:</b> Trên 10 người (Chế độ hỗ trợ tiền thuê nhà, tại các khu vực cụ thể (※3) yêu cầu trên 5 người)	Trên 60 người	Đối tượng tính gồm (A+B) <b>A</b> Số nhân viên làm việc thường xuyên (※4) <b>B</b> 1/2 số nhân viên làm việc không thường xuyên (※4) (Có thể ít hơn A) <b>NEW</b>
Nỗ lực cắt giảm carbon	<ul style="list-style-type: none"> <li>Cam kết hướng tới việc giảm thiểu khí thải nhà kính bằng 0 vào năm 2050</li> <li>Đạt chứng nhận cấp bởi bên thứ 3 liên quan đến các khuôn khổ hoặc sáng kiến quốc tế</li> </ul>		—

### ◆ Ngành thúc đẩy phát triển địa phương

Các ngành sau sẽ nhận được hỗ trợ thúc đẩy phát triển địa phương nếu nằm trong khu vực chỉ định (※3) Ngành sản xuất (Thực phẩm, đồ uống **NEW** → Máy móc, thiết bị thông dụng **NEW** → Thiết bị sản xuất **NEW** → Máy móc và thiết bị thương mại)

## Cơ sở lưu trú

Mục	Tại Yokohama/Kawasaki	Tại các vùng khác
Ngày đăng ký	Áp dụng trước ngày ký hợp đồng đối với đất đai, nhà cửa, v.v.	
Ngành áp dụng	Ngành du lịch	
Loại hình KD	Cơ sở lưu trú (Nhà nghỉ, khách sạn)	
Số phòng	Trên 100 phòng	<ul style="list-style-type: none"> <li>Trên 30 phòng (Tuy nhiên, nếu tổng diện tích các phòng trên 600m2 thì vẫn được hỗ trợ dù dưới 30 phòng)</li> <li>Nếu dưới 100 phòng sẽ quyết định hỗ trợ sau khi tham khảo ý kiến của chính quyền thành phố</li> </ul>
Diện tích phòng trung bình	Trên 20m2	
Luật trang thiết bị khách sạn du lịch quốc tế	Phải được đăng ký là khách sạn hoặc nhà nghỉ dựa trên Luật Phát triển Khách sạn Du lịch Quốc tế (Đạo luật số 279 năm 1948) (Cần đăng ký trước khi bắt đầu hoạt động)	
Trung tâm hướng dẫn du lịch cho khách nước ngoài	Trung tâm thông tin du lịch cho khách nước ngoài được Tổ chức Du lịch Quốc gia Nhật Bản chứng nhận phải nằm trong cơ sở lưu trú (※5) (cần hoàn thành trước khi bắt đầu hoạt động)	
Nỗ lực cắt giảm carbon	<ul style="list-style-type: none"> <li>Cam kết hướng tới việc giảm thiểu khí thải nhà kính bằng 0 vào năm 2050</li> <li>Đạt chứng nhận cấp bởi bên thứ 3 liên quan đến các khuôn khổ hoặc sáng kiến quốc tế</li> </ul>	

- ※1 “Công ty Fables”: Công ty không tự sản xuất sản phẩm mà cung cấp nguyên liệu thô cho các nhà máy được ký hợp đồng gia công để sản xuất sản phẩm, sau đó bán buôn sản phẩm dưới tên mình.
- ※2 “Cửa hàng miễn thuế” là cơ sở kinh doanh bán lẻ được cấp phép là kho lưu giữ hải quan theo Điều 42 Luật Hải quan (Luật số 61 năm 1950).
- ※3 Các khu vực cụ thể bao gồm khu vực Yokosuka Miura (Thành phố Yokosuka, Thành phố Kamakura, Thành phố Zushi, Thành phố Miura, Thị trấn Hayama) và phần phía tây của tỉnh (Thành phố Odawara, Thành phố Minamiashigara, Thị trấn Nakai, Thị trấn Oim, Thị trấn Matsuda, Thị trấn Yamakita, Thị trấn Kaisei, Thị trấn Hakone, Thị trấn Manazuru, Thị trấn Yugawara).

- ※4 Nhân viên được tuyển dụng và làm việc tại cơ sở kinh doanh, được đăng ký là người được bảo hiểm theo bảo hiểm việc cần cứu vào quy định tại Điều 7 của Đạo luật Bảo hiểm Việc làm (Đạo luật số 116 năm 1972), và được xác nhận theo điều 9 khoản 1 về những người được bảo hiểm chung theo khoản 1 mục 1 điều 1 của Điều 60-2 hoặc là người cao tuổi được bảo hiểm theo điều 37-2 khoản 1.
- ※5 Trung tâm thông tin du lịch cho người nước ngoài nằm trong cơ sở lưu trú, được chứng nhận bởi Tổ chức Du lịch Quốc gia Nhật bản, bất kể phân loại chứng nhận là Loại I, II, III hay cơ sở đối tác.



# Menu hỗ trợ cho doanh nghiệp nước ngoài



※“Doanh nghiệp nước ngoài” là công ty Nhật Bản hoặc chi nhánh Nhật Bản được thành lập bởi một công ty nước ngoài như quy định tại Điều 2, Khoản 2 của Đạo luật Công ty (Đạo luật số 86 năm 2005), trong đó nhà đầu tư nước ngoài sở hữu hơn 1/3 cổ phần hoặc vốn cổ phần của công ty.

## Dịch vụ một cửa

Đối với các doanh nghiệp nước ngoài có kế hoạch mở rộng hoặc thành lập cơ sở trong tỉnh, chúng tôi cung cấp hỗ trợ tư vấn thông qua hợp tác với JETRO (Tổ chức Xúc tiến Thương mại Nhật Bản), chính quyền địa phương, và các cơ quan liên quan khác. Chúng tôi còn hỗ trợ cá thủ tục cần thiết như đăng ký kinh doanh, đăng ký visa, tìm văn phòng.



## Hỗ trợ theo nhu cầu của các doanh nghiệp nước ngoài

### Thông tin về môi trường đầu tư

Hỗ trợ cho các doanh nghiệp nước ngoài coi Kanagawa là địa điểm tiềm năng để mở rộng thị trường, bao gồm cung cấp thông tin bất động sản và hỗ trợ tham quan BĐS tiềm năng

### Miễn phí thuê văn phòng khởi nghiệp

Đối với startup của các doanh nghiệp nước ngoài, tỉnh cung cấp miễn phí văn phòng tại IBSC Kanagawa trong 50 ngày làm việc

### Cho thuê văn phòng

Cho thuê văn phòng với mức giá hợp lý lên tới 3 năm để các công ty nước ngoài phát triển kinh doanh.  
Diện tích: 17 ~ 22m<sup>2</sup>/tháng  
Giá thuê: Khoảng 40.000 đến 60.000 yên

### Dự án hỗ trợ khởi nghiệp cho công ty nước ngoài

Hỗ trợ cho các doanh nghiệp nước ngoài thành lập cơ sở trong tỉnh, với mức hỗ trợ 50% đối với các chi phí sau, với mức tối đa là 2 triệu yên

- Chi phí lấy tư cách lưu trú
- Chi phí thành lập cơ sở và các chi phí đăng ký khác
- Phí tuyển dụng
- Chi phí biên, phiên dịch liên quan tới ①~③

### Trợ cấp tiền thuê đất để thúc đẩy thu hút doanh nghiệp

Nói lỏng yêu cầu làm việc đối với các công ty nước ngoài thiết lập văn phòng hoặc cơ sở kinh doanh trong tỉnh, ví dụ như có ít nhất 5 nhân viên làm việc thường xuyên (trong đó ít nhất 3 người là người Nhật hoặc người cư trú cố định). Số tiền trợ cấp tiền thuê nhà là 1/3 số tiền thuê hàng tháng trong 6 tháng, tối đa 6 triệu yên. Tuy nhiên, nếu mở rộng kinh doanh với chế độ đặc khu, tỉnh sẽ hỗ trợ 1/2 số tiền thuê hàng tháng, với mức hỗ trợ tối đa là 9 triệu yên.

## Hoạt động truyền thông khi đầu tư

### Thực hiện thông cáo báo chí

Doanh nghiệp mở rộng thị trường vào Kanagawa với sự hỗ trợ của tỉnh sẽ được hỗ trợ tổ chức thông cáo báo chí về hồ sơ của công ty và hỗ trợ các hoạt động PR.

## Hỗ trợ sau khi đầu tư

### Tổ chức các buổi hỗ trợ và hội thảo cho các doanh nghiệp nước ngoài

Là 1 phần trong hoạt động hỗ trợ doanh nghiệp mở rộng kinh doanh tại tỉnh, tỉnh sẽ tổ chức các buổi hội thảo về các thông tin cần thiết và các buổi giao lưu để công ty có thể mở rộng mạng lưới kinh doanh.

## Văn phòng nước ngoài

Mọi chi tiết xin liên hệ

### Văn phòng Đông Nam Á (Singapore)

JETRO Singapore Kanagawa Division  
16 Raffles Quay, #38-05 Hong Leong Bldg, Singapore 048581

TEL +65-6221-8174

### Văn phòng Bắc Mỹ (New York)

JETRO New York Kanagawa Division  
565 Fifth Avenue, 4th Floor, New York, NY 10017 U.S.A.

TEL +1-212-997-0400

### Văn phòng Kinh tế và Thương mại Kanagawa tại Đại Liên (Trung Quốc)

Swish-hotel Dalian #1204  
21 Wu Hui Road, Zhong Shan District, Dalian, 116001 P.R.CHINA

SĐT +86-411-8230-1906

## Dành cho các doanh nghiệp nước ngoài

## Q&A



### Tổng quan về đầu tư từ nước ngoài

**Q1.** Chúng tôi muốn lập cơ sở tại Nhật Bản nhưng không biết nên bắt đầu từ đâu.

**A1.** Thông qua việc liên kết với Tổ chức Xúc tiến Thương mại Nhật Bản (JETRO) trong tỉnh, các cơ quan liên quan khác trong tỉnh, thành phố phường xã, chúng tôi tiếp nhận tư vấn các vấn đề liên quan đến việc đầu tư vào tỉnh. Trước tiên đừng ngần ngại, vui lòng liên hệ với chúng tôi.

### Văn phòng cho thuê

**Q2.** Chúng tôi muốn chuyển vào văn phòng cho thuê thì nên làm thế nào?

**A2.** Trước khi đăng ký chuyển vào văn phòng vào thuê, chúng tôi cần phải trao đổi để xác nhận các yêu cầu và giải thích về các tài liệu cần thiết, nên trước khi đăng ký vui lòng liên hệ tới Ban xúc tiến thu hút doanh nghiệp và kinh doanh quốc tế.

① Trao đổi ban đầu

② Nộp đơn đăng ký chuyển vào

③ Thẩm tra việc chuyển vào

④ Nộp đơn đăng ký mượn tài sản thông thường

⑤ Kí hợp đồng

⑥ Trả tiền thuê

⑦ Chuyển vào

**Q3.** Có yêu cầu gì khi chuyển vào văn phòng cho thuê không?

**A3.** Các công ty được chuyển vào cần phải đáp ứng được tất cả các yêu cầu dưới đây.

- Là các công ty nước ngoài (pháp nhân tại Nhật Bản hoặc chi nhánh tại Nhật Bản) được thành lập ở trong tỉnh để tiến hành các hoạt động kinh doanh mới tại Nhật Bản. Tuy nhiên, bao gồm cả những công ty đã thành lập tư cách pháp nhân tại Nhật Bản trong vòng 1 năm tính tại thời điểm nộp đơn xin chuyển vào.
- Tỷ lệ vốn đầu tư nước ngoài phải từ 1/3 trở lên.
- Phải có kế hoạch tiếp tục kinh doanh trong tỉnh kể cả sau khi chuyển khỏi văn phòng. Ngoài ra, thời hạn có thể thuê văn phòng tối đa là 3 năm kể từ ngày bắt đầu chuyển vào.

### Tiền trợ cấp hỗ trợ khởi nghiệp cho công ty nước ngoài

**Q4.** Chúng tôi muốn đăng ký dự án hỗ trợ khởi nghiệp cho các công ty nước ngoài thì nên làm thế nào?

**A4.** Vì chúng tôi sẽ cần phải trao đổi ban đầu để xác nhận các yêu cầu và giải thích về các tài liệu cần thiết trước khi nộp đơn đăng ký, nên trước tiên vui lòng liên hệ tới Ban thu hút doanh nghiệp và kinh doanh quốc tế.

① Trao đổi ban đầu

② Gửi thông báo trước về việc bắt đầu

③ Thành lập pháp nhân tại Nhật Bản hoặc chi nhánh tại Nhật Bản

④ Nộp đơn đăng ký xin cấp tiền hỗ trợ

⑤ Nộp báo cáo kết quả thực tế

⑥ Thanh toán

**Q5.** Có điểm gì cần lưu ý khi nhận tiền hỗ trợ không?

**A5.** Sau khi nhận tiền hỗ trợ, bạn sẽ có nghĩa vụ hoạt động tại tỉnh trong vòng 2 năm. Ngoài ra, nếu vi phạm điều này (bao gồm cả trường hợp rút vốn) thì khoản tiền hỗ trợ sẽ bị thu hồi lại toàn bộ, các khoản tiền bổ sung cũng sẽ bị thu hồi.

Chúng tôi sẽ yêu cầu nộp bản báo cáo tình hình sau 1 năm và sau 2 năm kể từ ngày thành lập pháp nhân, và sẽ tiến hành phỏng vấn.



Về chế độ và yêu cầu

- Q1.** Chúng tôi không biết rằng “ngành nghề kinh doanh”, “loại hình kinh doanh” của công ty mình đang hoạt động có thỏa các yêu cầu cần thiết để được nhận hỗ trợ hay không.
- A1.** Về “ngành nghề kinh doanh” và “loại hình kinh doanh” của doanh nghiệp có thỏa đủ các điều kiện hay không, chúng tôi đánh giá một cách tổng hợp dựa trên các thông tin như sản phẩm được sản xuất ở văn phòng mới thiết lập (trường hợp sản xuất linh kiện thì sẽ là sản phẩm cuối cùng) và nơi nhận hàng là công ty như thế nào. Trước tiên, vui lòng liên hệ tới Phòng Thu hút doanh nghiệp và kinh doanh quốc tế.
- Q2.** Định nghĩa về công ty vừa và nhỏ là như thế nào?
- A2.** Dựa trên định nghĩa của Luật cơ bản về công ty vừa và nhỏ. Ví dụ, nếu là ngành sản xuất, một công ty có số tiền vốn hoặc tổng số vốn đầu tư dưới ba trăm triệu Yên hoặc có số nhân viên sử dụng thường xuyên dưới ba trăm người thì sẽ thuộc danh mục này.
- Q3.** Trong trường hợp chúng tôi đã tiến hành kí kết hợp đồng mua bán đất, v.v. hoặc hợp đồng thiết kế tòa nhà trước khi đăng ký thì có được nhận hỗ trợ không?
- A3.** Trường hợp đã tiến hành kí kết hợp đồng trước khi đăng ký thì sẽ không phải là đối tượng được hỗ trợ.
- Q4.** Trường hợp chúng tôi đã nhận trợ cấp thì có điều kiện gì liên quan đến hoạt động không?
- A4.** Trường hợp nhận tiền trợ cấp xúc tiến địa điểm doanh nghiệp thì cần phải liên tục đáp ứng điều kiện trong vòng 10 năm kể từ ngày bắt đầu hoạt động, còn trường hợp nhận tiền trợ cấp thuê đất để đẩy mạnh thu hút doanh nghiệp thì sẽ phải đáp ứng điều kiện liên tục trong 2 năm kể từ ngày bắt đầu hoạt động. Ngoài ra, nếu vi phạm điều này (bao gồm cả trường hợp rút vốn) thì toàn bộ số tiền hỗ trợ sẽ phải trả lại và các khoản tiền bổ sung cũng bị thu hồi.

Về qui trình thủ tục đăng ký và sử dụng chính sách hỗ trợ

- Q5.** Vui lòng cho biết về qui trình cho đến khi sử dụng hệ thống hỗ trợ.
- A5.** Qui trình từ ① đến ⑥ như dưới đây.
- ① Trao đổi ban đầu
  - ② Nộp đơn đăng ký
  - ③ Ủy ban thẩm tra dự án hỗ trợ địa điểm doanh nghiệp
  - ④ Chứng nhận dự án hoặc quyết định trợ cấp
  - ⑤ Bắt đầu hoạt động / kiểm tra khi hoàn thành
  - ⑥ Sử dụng các hệ thống hỗ trợ khác nhau
- ① Khi thực hiện trao đổi ban đầu, chúng tôi sẽ hỏi chi tiết về kế hoạch kinh doanh.  
② Căn nộp đơn đăng ký trước khi bắt đầu (thông thường là đến trước ngày kí kết hợp đồng đất đai hoặc nhà cửa).  
③ Ủy ban thẩm tra bao gồm các chuyên gia bên ngoài sẽ đánh giá kế hoạch kinh doanh.  
④ Ủy ban thẩm tra sẽ cấp giấy chứng nhận dự án hoặc quyết định trợ cấp trong khoảng 10 ngày và sẽ tiến hành thông cáo báo chí về chứng nhận hoặc quyết định trong cùng ngày hôm đó.  
⑤ Vui lòng nộp thông báo bắt đầu hoạt động trong vòng 30 ngày kể từ ngày bắt đầu hoạt động (ngày mà số tiền đầu tư dựa trên kế hoạch kinh doanh được thanh toán xong và số nhân viên theo kế hoạch được bảo đảm), sau đó chúng tôi sẽ tiến hành kiểm tra hoàn thiện.  
⑥ Sau khi được chứng nhận, bạn có thể bắt đầu sử dụng hệ thống tài chính mà không cần chờ “bắt đầu hoạt động/ kiểm tra hoàn thiện”.
- Q6.** Có hạn chế nào về thời gian cho đến khi bắt đầu hoạt động không?
- A6.** Các kế hoạch vượt quá thời hạn 5 năm (trường hợp sử dụng vốn vay để quảng bá thúc đẩy địa điểm kinh doanh là 3 năm, trường hợp của dự án hỗ trợ tiền thuê nhà là 2 năm) kể từ khi nhận chứng nhận kinh doanh đến khi bắt đầu hoạt động (thời hạn từ ④~⑤ của sơ đồ A5) thì sẽ không được phê duyệt hỗ trợ.

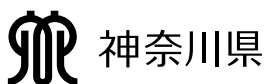
Về việc sử dụng hệ thống đặc khu

- Q7.** Trong trường hợp nào “một công ty có kế hoạch phát triển kinh doanh bằng cách sử dụng hệ thống đặc khu” có đủ điều kiện để được hưởng ưu đãi hơn nữa so với các dự án hỗ trợ?
- A7.**
- Trường hợp thực hiện dự án cụ thể được qui định trong “qui hoạch khu vực” của “đặc khu chiến lược quốc gia khu vực Tokyo”  
Áp dụng cho trường hợp phát triển các dự án mà tuân thủ các qui định đặc biệt của đặc khu và thực hiện các biện pháp hỗ trợ với các dự án đặc biệt như nghiên cứu và phát triển được phẩm và thiết bị y tế liên quan đến chăm sóc y tế tiên tiến, nghiên cứu và phát triển y học tái tạo, nghiên cứu và phát triển rô bốt chăm sóc y tế và điều dưỡng.
  - Dự án tái thiết khu vực đặc biệt của “khu công nghiệp rô bốt Sagami” hoặc trường hợp thực hiện dự án phục hồi khu vực chung hoặc các dự án được tiến hành với sự hỗ trợ từ các dự án đó.  
Áp dụng cho trường hợp phát triển dự án mà tuân thủ các qui định đặc biệt của đặc khu và thực hiện các biện pháp hỗ trợ về thí nghiệm trình diễn rô bốt hỗ trợ sinh hoạt.
  - Dự án chiến lược quốc tế cụ thể của “Đặc khu chiến lược toàn diện quốc tế Life innovation khu vực Keihinrinkai” hoặc trường hợp thực hiện dự án chiến lược quốc tế chung hoặc dự án được tiến hành với sự hỗ trợ từ các dự án đó.  
Áp dụng cho trường hợp phát triển dự án mà nhận được sự hỗ trợ của đặc khu và thực hiện các biện pháp đặc biệt về các dự án góp phần phát triển và sản xuất các loại thuốc và thiết bị y tế tiên tiến cũng như tạo ra các ngành liên quan đến sức khỏe.
  - Dự án trọng điểm tại “khu công nghiệp rô bốt Sagami”
  - Dự án nghiên cứu và phát triển chung về đổi mới sáng tạo mở phiên bản Kanagawa tại “khu công nghiệp rô bốt Sagami”



**SELECT KANAGAWA NEXT**  
Lựa chọn Kanagawa NEXT Q&A





Hãy thoải mái  
liên hệ

Về hệ thống nói chung

**Phòng Thu hút doanh nghiệp và kinh doanh quốc tế - Ban Công nghiệp -  
Cục Lao động và Công nghiệp tỉnh Kanagawa**

1 Nihonodori, Naka-ku, Yokohama 231- 8588

ĐT. DN trong nước : **045-210-5573** | DN nước ngoài : **045-210-5565**

H P. <https://www.pref.kanagawa.jp/docs/pw3/selectkanagawanext/index.html>



Tài trợ xúc tiến địa điểm doanh nghiệp

**Phòng Tài trợ - Ban Doanh nghiệp vừa và nhỏ - Cục Lao động và Công nghiệp  
tỉnh Kanagawa**

1 Nihonodori, Naka-ku, Yokohama 231- 8588

TEL. **045-210-5681** | H P. <https://www.pref.kanagawa.jp/docs/m6c/cnt/f5779/>

