

2 運営概要

2.1 所在地

〒254-0014 平塚市四之宮 1 丁目 3 番 39 号

電話 0463(24)3311 (代表)

FAX 0463(24)3300

URL <http://www.pref.kanagawa.jp/docs/b4f/index.html>

2.2 敷地及び建物

敷地 敷地面積 4,218.28 m² (平成7年2月10日 995.12 m²増)

建物 延床面積 7,098.10 m²

本館棟 鉄骨鉄筋コンクリート造 地下1階、地上4階 7,048.80 m²

付属棟 鉄筋コンクリート造 地上1階 49.30 m²

2.3 環境学習施設

| 施設名称 | 施設概要 |
|-------|------------------------|
| 環境学習室 | 映写設備つきの講義室 (40人収容) |
| 実習室 | 理化学実験機材を備えた実験室 (40人収容) |

2.4 環境常時監視施設

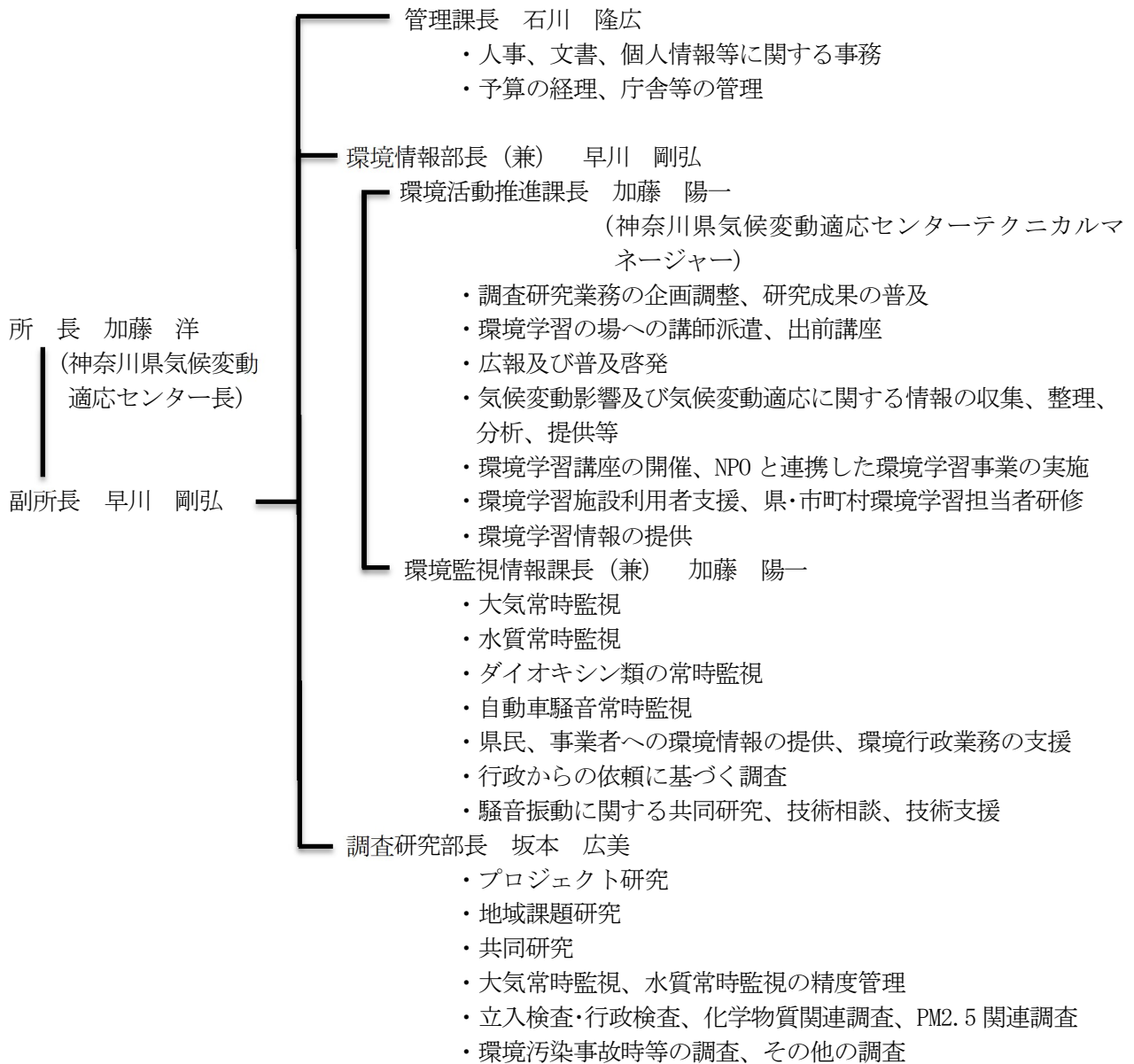
| 施設名称 | 施設数 | 設置場所 (局名) |
|-------------|-----|---|
| 大気汚染常時監視測定局 | 27 | |
| (内訳) | | |
| 一般環境大気測定局 | 16 | 鎌倉市役所、逗子市役所、三浦市城山、厚木市中町、大和市役所、海老名市役所、座間市役所、綾瀬市役所、愛川町角田、茅ヶ崎市役所、寒川町役場、秦野市役所、伊勢原市役所、南足柄市生駒、小田原市役所、箱根町宮城野 |
| 自動車排出ガス測定局 | 9 | 鎌倉市岡本、新逗子駅前、厚木市金田、厚木市水引、大和市深見台交差点、茅ヶ崎駅前交差点、秦野市本町、伊勢原市谷戸岡、小田原市民会館 |
| 移動測定局 | 1 | 移動局山北町 |
| 研究用測定局 | 1 | 西丹沢犬越路 |

2.5 主要検査・研究機器

| 品目 | 規格 |
|-----------------------------|-----------------------------|
| 走査型電子顕微鏡 | 日立 S-3400N |
| 磁場型ガスクロマトグラフ質量分析計 | 日本電子 JMS-800D |
| ガスクロマトグラフ質量分析計 | 島津製作所 GCMS-QP2020 |
| キャニスター濃縮導入装置付ガスクロマトグラフ質量分析計 | 島津 GCMS-QP2010PLUS |
| 高速液体クロマトグラフ質量分析計 | 島津 LCMS-8050 |
| イオンクロマトグラフ | 島津 Prominence HIC-SP、HIC-NS |
| 全有機炭素分析計 | AnalitikJena multi N/C 3100 |
| ICP 発光分光光度計 | Agilent 715 |
| ICP 質量分析計 | Agilent 7700x |

2. 6 組織及び業務内容

環境科学センターは、「良好な環境の確保に必要な試験研究・調査・指導等並びに環境保全の啓発及び普及を行う」（神奈川県行政組織規則）ために設置された試験研究機関である。



2. 7 職員配置数

(R 元. 6. 1 現在)

| 種別 \ 所属 | 所長 | 副所長 | 管理課 | 環境情報部 | 調査研究部 | 計 |
|---------|-----|-----|-----|-------|-------|------|
| 事務系 | | 1 | 5 | 5 | | 11 |
| 技術系 | 1 | | | 7 | 15 | 23 |
| (うち研究職) | (1) | | | | (15) | (16) |
| 運 転 | | | 1 | | | 1 |
| 合 計 | 1 | 1 | 6 | 12 | 15 | 35 |
| (うち研究職) | (1) | | | | (15) | (16) |

※ 非常勤職員、臨時的任用職員を除く。

2. 8 予算執行状況

2. 8. 1 平成30年度歳入歳出決算額

環境科学センターの平成30年度の歳入決算額は1,336,117円、歳出決算額は491,924,899円であった。歳入は庁舎の使用料及び自動販売機設置場所貸付収入等で、歳出の科目別決算状況は次のとおり。

平成30年度 歳出決算額総括表

(単位：円)

| 会計 | 款 | 項 | 目 | 決算額 | |
|---------|---------------|--------------|-----------|-------------|-------------|
| 一般会計 | 総務費 | 総務管理費 | 一般管理費 | 12,527,327 | |
| | | | 財産管理費 | 18,208,800 | |
| | | 政策費 | 政策調整費 | 1,889,465 | |
| | | 安全防災費 | 災害対策費 | 76,583 | |
| | 環境費 | 環境管理費 | 環境総務費 | | 353,618,231 |
| | | | | | 161,657,742 |
| | | | 環境科学センター費 | 3,875 | |
| | | | 維持運営費 | 161,653,867 | |
| | | | 研究調査費 | 112,892,556 | |
| | | | 環境情報推進費 | 12,306,173 | |
| | | 環境保全対策費 | 大気水質保全費 | | 36,455,138 |
| | | | | | 191,960,489 |
| | | | 廃棄物対策費 | | 190,210,375 |
| | | | | | 1,750,114 |
| | 計 | | | | 353,618,231 |
| | 水源環境保全・再生事業会計 | 水源環境保全・再生事業費 | 保全・再生事業費 | 自然保護費 | 788,119 |
| 水源環境調査費 | | | | 104,816,374 | |
| 計 | | | | 105,604,493 | |
| 合計 | | | | 491,924,899 | |

2. 8. 2 年度別歳出決算額 (過去10年間)

(単位：円)

| | | | | | |
|-----|-------------|-------------|-------------|-------------|-------------|
| 年 度 | 平成21年度 | 平成22年度 | 平成23年度 | 平成24年度 | 平成25年度 |
| 決算額 | 526,717,486 | 456,357,542 | 421,308,895 | 409,224,531 | 473,641,906 |
| 年 度 | 平成26年度 | 平成27年度 | 平成28年度 | 平成29年度 | 平成30年度 |
| 決算額 | 472,729,401 | 389,012,210 | 373,109,739 | 369,336,415 | 491,924,899 |

2. 9 環境安全管理協議会

平成3年度、当センターが現在地に立地するに際し、「先端技術産業立地環境対策暫定指針」（平成2年7月策定、平成5年10月に「神奈川県先端技術産業立地化学物質環境対策指針」に改正、平成17年3月で廃止）に基づき「業務に伴って生じる公害及び災害事故を未然に防止し、地域住民の安全と健康を守り、生活環境を保全する」ことを目的に、平塚市長、地元5自治会長（現在6自治会長）、神奈川県知事との間で「神奈川県環境科学センターに係る環境安全協定」を締結した。また、この協定に基づき、関係当事者に学識経験者をメンバーに加えて「神奈川県環境科学センター環境安全管理協議会」を設置した。

環境安全管理協議会では、毎年度、当センターで使用する化学物質、微生物、放射性物質の安全管理並びに大気汚染防止対策、水質汚濁防止対策、廃棄物対策、災害事故防止及び自己監視に関する事項、環境安全組織の整備等の環境安全計画及び前年度分の自己監視測定結果について協議している。

平成30年度は、6月25日（月）に協議会を開催し、平塚市長へ書面で、平成29年度分の自己監視測定結果を報告した。