

添付書類

---

1 法人にあつてはその登記事項証明書

別添のとおり

2 主として販売する物品の種類

区分	小売業を行う者の氏名(名称)	主として販売する物品の種類
1	株式会社寺田本店	衣料品
2	合資会社いすゞや	住・生活関連品
3	有限会社北村商店	食料品
4	株式会社さいか屋	総合
5	ヒヤリング・ディストリビュータ・ジャパン株式会社	住・生活関連品
6	株式会社キャメル珈琲	食料品
7	株式会社ヤマダデンキ	住・生活関連品
8	有限会社神中生花店	住・生活関連品

3 建物の位置及びその建物内の小売業を行うための店舗の用に供される部分の配置を示す図面

別添「図面 2 周辺見取図」、「図面 7-1 地下 1 階平面図」、「図面 7-2 1 階平面図」、「図面 7-3 2 階平面図」、「図面 7-4 3 階平面図」、「図面 7-5 4 階平面図」、「図面 7-6 5 階平面図」、「図面 7-7 6 階平面図」、「図面 7-8 7 階平面図」、「図面 7-9 8 階平面図」、「図面 7-10 9 階平面図」のとおり

※届出（店舗の用に供される部分の配置）に係る変更はありません。

4 必要な駐車場の収容台数を算出するための来客の自動車の台数等の予測の結果及びその算出根拠

項目	変更後に新規に駐車需要が発生する時間帯のピーク 1 時間における必要駐車台数(台)	算出根拠等
店舗の来客車両用	96	ピーク時：午前 9 時～午前 10 時 内訳：駐車場 1 (47 台) 駐車場 2 (46 台) 駐車場 3 (3 台) 駐車場利用状況データをもとに算出 (資料 表 4-7 参照)
その他の利用者	従業員通勤車両用	— 通勤車両用はありません。
	業務用車両用	— 業務用車両用はありません。
	搬出入車両用	— 荷さばき車両専用出入口あり。
	併設施設の車両用	— 店舗面積 2 割以下のため上記台数に含める
	その他	—
合計	96	—
届出収容台数合計	179	内訳：駐車場 1 (54 台) 駐車場 2 (34 台) 駐車場 3 (91 台)

藤沢駅北口再開発ビル（以下、当該店舗とする）の駐車場利用台数を推計した結果、営業時間の繰り上げに伴う必要駐車台数は 96 台となり、届出駐車台数で十分に満足しています(表 4-7 参照)。

なお、変更後の駐車場 2 については在庫台数が駐車場 2 の届出台数 34 台を上回る時間帯がありますが、駐車場 1～3 全体で見ると合計届出台数の 179 台を超過する時間帯は無いこと（表 4-7 参照）、現状よりも駐車場の利用台数が多かったと想定される平成 23 年時点では、新規に駐車需要が発生する時間帯は駐車場 2 の空き台数が十分にあり、それ以外の時間帯においても満車にならないこと（表 4-8(2)参照）から、駐車需要は十分に満たせるものと考えます。

【資料 変更後の駐車場利用台数の推定】

表 4-1 変更後の駐車場利用台数推定方法

	駐車場1 さいか屋地下駐車場	駐車場2 フリートパーキング	駐車場3 湘南パーキング
駐車場の形式	自走式平面（地下）	自走式立体（隔地）	自走式立体（隔地）
届出駐車台数	54台	34台	91台
総整備台数	54台	367台	226台
提携社数（現状）	1社（当該店舗）	40社	10社
利用実態調査（平成23年）	・時間別入出庫台数 （当該店舗利用のみ）	・時間別入出庫台数 （駐車場全体）	・時間別入出庫台数 （駐車場全体）
当該店舗の提携の有無	あり（敷地内） （提携先は当該店舗のみ）	なし （他店舗とも提携）	あり （他店舗とも提携）
利用実態調査 （令和5年12月、令和6年3月）	・月別駐車サービス券数 （12月、3月） ・日別の出庫台数（12月） ・時間別出庫台数（12月）	・日別の出庫台数 （当該店舗利用のみ サービス券枚数より算出）	・日別の出庫台数 （当該店舗利用のみ サービス券枚数より算出）
当該店舗の提携の有無	あり（敷地内） （提携先は当該店舗のみ）	あり （他店舗とも提携）	あり （他店舗とも提携）
利用台数の比較	利用実態調査 H23年>R5年12月 利用実態調査 R5年12月>R6年3月	—	—
今回届出における必要台数の算出方法			
時間別台数 （午前10時～午後10時）	当該店舗の来客：H23年>現状 <sup>※1</sup> 時間変動：H23年と現状で概ね同様 （表4-4、図4-2参照） →安全側の検討を行う観点から、 推計には平成23年の調査結果を 用いた（表4-6参照）。	平成23年の駐車場利用台数から当該店舗の来客車両のみを抽出できないため、他店の来客車両が含まれない現状 <sup>※1</sup> の駐車場利用台数をもとに推計した（表4-5参照）。 時間別駐車場利用台数は、駐車場2、3の日利用台数に駐車場1の時間配分比率 <sup>※2</sup> を乗じることで算出した（表4-6参照）。	
時間別台数 （新規需要分を含む時間帯） （午前8時～午後10時）	・午前8時～午前9時の利用台数：変更前の午前10時～午前11時の台数の25% （駐車場利用可能時間帯は午前8時45分～午前9時のため） ・午前9時～午前10時の利用台数：変更前の午前10時～午前11時と同数		

※1 現状（地下1階の閉鎖（令和6年3月31日）以前）の駐車場利用台数としては、令和5年12月と令和6年3月の駐車場利用状況を比較し、駐車場利用台数が多い令和5年12月の休日平均値を用いることとしました（表4-2～3参照）。

※2 駐車場2、3の時間別駐車場利用台数の算出に用いる駐車場1の時間配分比率は、平成23年調査結果の値を用いました（表4-4参照）。

	駐車場1	駐車場2	駐車場3	
8:45-9:00	午前10時～11時の25%	午前10時～11時の25%	午前10時～11時の25%	変更部分
9:00-10:00	午前10時～11時と同じ	午前10時～11時と同じ	午前10時～11時と同じ	
10:00-11:00	平成23年の実績値	令和5年12月の休日における 駐車サービス券枚数からの 推計値	令和5年12月の休日における 駐車サービス券枚数からの 推計値	
11:00-12:00				
12:00-13:00				
13:00-14:00				
14:00-15:00				
15:00-16:00				
16:00-17:00				
17:00-18:00				
18:00-19:00				
19:00-20:00				
20:00-21:00				
21:00-22:00				

図 4-1 変更後の駐車場利用台数の概要図

表 4-2 現状の駐車場利用状況（月別 1 時間駐車サービス券配布枚数）

単位：枚/月

駐車場	令和 5 年 12 月	令和 6 年 3 月
駐車場 1 さいか屋地下駐車場	7,725	6,654
駐車場 2 フリートパーキング	11,009	6,486
駐車場 3 湘南パーキング	686	487
合計	19,420	13,627

注) 地下 1 階店舗が閉鎖（令和 6 年 3 月 31 日）される前の代表的な 2 か月を選定しました。

表 4-3 現状の日別駐車場利用状況（令和 5 年 12 月（地下 1 階閉鎖前））

日付	曜日	駐車場 1	駐車場 2		駐車場 3	
		さいか屋地下駐車場	フリートパーキング		湘南パーキング	
		日利用台数 【実測値】 (台/日)	1 時間サービス券 配布枚数【実測値】 (枚/日)	日利用台数※ 【推計値】 (台/日)	1 時間サービス券 配布枚数【実測値】 (枚/日)	日利用台数※ 【推計値】 (台/日)
		—	①	②=①/1.75	①	②=①/1.75
12月1日	金	168	174	100	14	8
12月2日	土	150	367	210	35	20
12月3日	日	160	319	183	22	13
12月4日	月	167	259	148	19	11
12月5日	火	162	216	124	5	3
12月6日	水	160	276	158	16	10
12月7日	木	184	261	150	17	10
12月8日	金	171	269	154	4	3
12月9日	土	169	312	179	34	20
12月10日	日	148	344	197	10	6
12月11日	月	156	269	154	7	4
12月12日	火	153	204	117	14	8
12月13日	水	165	210	120	16	10
12月14日	木	152	176	101	21	12
12月15日	金	178	277	159	20	12
12月16日	土	187	351	201	25	15
12月17日	日	164	379	217	5	3
12月18日	月	170	237	136	18	11
12月19日	火	175	274	157	17	10
12月20日	水	178	296	170	21	12
12月21日	木	167	239	137	9	6
12月22日	金	200	281	161	18	11
12月23日	土	194	609	348	40	23
12月24日	日	184	647	370	47	27
12月25日	月	191	296	170	15	9
12月26日	火	200	264	151	23	14
12月27日	水	195	403	231	26	15
12月28日	木	211	413	236	28	16
12月29日	金	228	604	346	39	23
12月30日	土	259	742	424	49	28
12月31日	日	314	997	570	52	30

平均	休日（土日）	193	507	290	32	19
	平日	178	281	161	18	11

注) 上記データは、当該店舗の来客車両のみの日利用台数または 1 時間駐車サービス券配布枚数です。

※ 駐車場 2 及び駐車場 3 の駐車場利用状況の調査結果は、1 時間駐車サービス券の配布枚数であったため、これを「大規模小売店舗を設置する者が配慮すべき事項に関する指針」に基づく平均駐車時間（1.75 時間）で除した値を、駐車場 2 及び駐車場 3 の日利用台数としました。

表 4-4 現状と平成 23 年における駐車場の時間別利用台数（休日）【駐車場 1】

時間	現状の調査結果 (令和 5 年 12 月 31 日 (日))		現状の調査結果 (令和 5 年 12 月 休日 平均値)		平成 23 年調査結果 (平成 23 年 11 月 19 日 (土))	
	出庫台数 (台)	時間配分比率 (%)	出庫台数 (台)	時間配分比率 (%)	出庫台数 (台)	時間配分比率 (%)
0:00- 1:00	0	0.0	0	0.0	0	0.0
1:00- 2:00	0	0.0	0	0.0	0	0.0
2:00- 3:00	0	0.0	0	0.0	0	0.0
3:00- 4:00	0	0.0	0	0.0	0	0.0
4:00- 5:00	0	0.0	0	0.0	0	0.0
5:00- 6:00	0	0.0	0	0.0	0	0.0
6:00- 7:00	0	0.0	0	0.0	0	0.0
7:00- 8:00	0	0.0	0	0.0	0	0.0
8:00- 9:00	0	0.0	0	0.0	0	0.0
9:00-10:00	23	7.3	2	1.1	0	0.0
10:00-11:00	45	14.3	15	7.8	13	4.4
11:00-12:00	33	10.5	21	10.9	25	8.4
12:00-13:00	25	8.0	19	9.8	22	7.4
13:00-14:00	26	8.3	19	9.8	35	11.8
14:00-15:00	31	9.9	21	10.9	29	9.8
15:00-16:00	36	11.5	22	11.4	30	10.1
16:00-17:00	30	9.5	23	11.9	42	14.2
17:00-18:00	32	10.2	21	10.9	39	13.2
18:00-19:00	25	8.0	18	9.3	41	13.9
19:00-20:00	6	1.9	10	5.2	20	6.8
20:00-21:00	2	0.6	2	1.0	0	0.0
21:00-22:00	0	0.0	0	0.0	0	0.0
22:00-23:00	0	0.0	0	0.0	0	0.0
23:00- 0:00	0	0.0	0	0.0	0	0.0
合計	314	100.0	193	100.0	296	100.0

注) 網掛けは、変更後の駐車場利用台数の推計に用いたデータを示します。

現状（令和 5 年 12 月 31 日及び休日平均値）と平成 23 年の駐車場利用状況調査の調査結果を比較しました。開店時刻が変更後と同様である令和 5 年 12 月 31 日は、特異的な時間変動を示したことから、平均的な休日ではないとして、変更後の駐車場利用台数の推計には用いておりません。令和 5 年 12 月の休日平均値と平成 23 年の調査結果は概ね同様の時間変動ですが、平成 23 年の方が駐車場利用台数が多いため、こちらの値を採用しました。

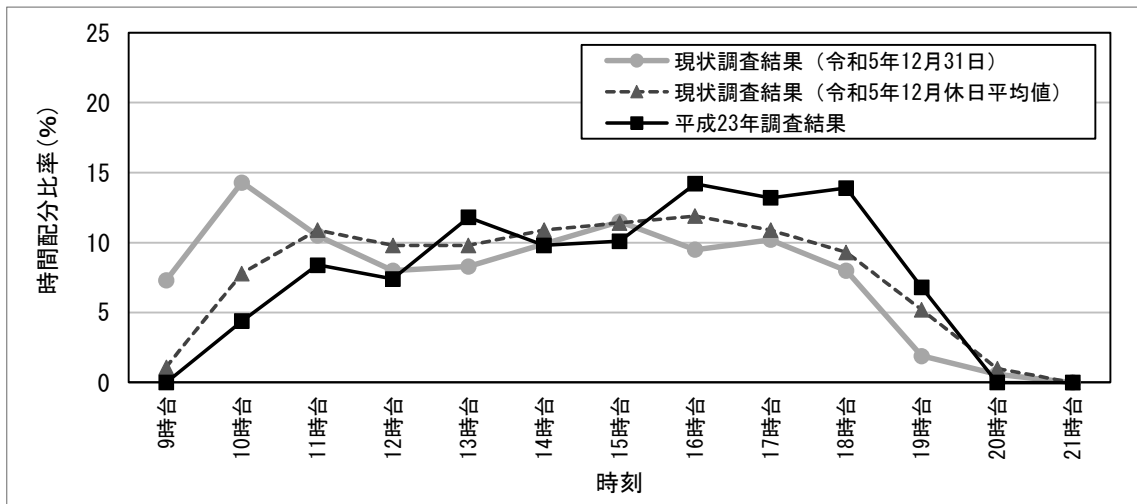


図 4-2 現状と平成 23 年における駐車場の時間別利用台数の時間配分比率（休日）【駐車場 1】

表 4-5 現状と平成 23 年における駐車場の日利用台数（休日）

駐車場	現状 (令和 5 年 12 月) の調査結果	平成 23 年調査結果
駐車場 1	193 台/日 (当該店舗の来客車両台数)	296 台/日 (当該店舗の来客車両台数)
駐車場 2	290 台/日 (当該店舗の来客車両台数)	711 台/日 (当該店舗以外の来客車両も含む全台数)
駐車場 3	19 台/日 (当該店舗の来客車両台数)	228 台/日 (当該店舗以外の来客車両も含む全台数)

注) 網掛けは、変更後の駐車場利用台数の推計に用いたデータを示します。

表 4-6 変更前の時間別駐車場利用台数（当該店舗の来客車両台数）

時間	駐車場 1 (平成 23 年調査の実測値)						駐車場 2 (令和 5 年 12 月の日台数より推計)				駐車場 3 (令和 5 年 12 月の日台数より推計)			
	日台数 (台)	入庫 (台)	出庫 (台)	在庫 (台)	時間配分 比率 (%)		日台数 (台) ③	入庫 (台) ①×③	出庫 (台) ②×③	在庫 (台)	日台数 (台) ④	入庫 (台) ①×④	出庫 (台) ②×④	在庫 (台)
					入庫 ①	出庫 ②								
0:00- 1:00		0	0	0	0.0	0.0		0	0	0		0	0	0
1:00- 2:00		0	0	0	0.0	0.0		0	0	0		0	0	0
2:00- 3:00		0	0	0	0.0	0.0		0	0	0		0	0	0
3:00- 4:00		0	0	0	0.0	0.0		0	0	0		0	0	0
4:00- 5:00		0	0	0	0.0	0.0		0	0	0		0	0	0
5:00- 6:00		0	0	0	0.0	0.0		0	0	0		0	0	0
6:00- 7:00		0	0	0	0.0	0.0		0	0	0		0	0	0
7:00- 8:00		0	0	0	0.0	0.0		0	0	0		0	0	0
8:00- 9:00		0	0	0	0.0	0.0		0	0	0		0	0	0
9:00-10:00		10	0	10	3.5	0.0		10	0	10		1	0	1
10:00-11:00	296	48	13	45	16.2	4.4	290	47	13	44	19	3	1	3
11:00-12:00		30	25	50	10.1	8.4		30	25	49		2	1	4
12:00-13:00		24	22	52	8.1	7.4		24	22	51		1	1	4
13:00-14:00		30	35	47	10.1	11.8		29	34	46		2	2	4
14:00-15:00		30	29	48	10.1	9.8		29	28	47		2	2	4
15:00-16:00		31	30	49	10.5	10.1		30	29	48		2	2	4
16:00-17:00		41	42	48	13.9	14.2		40	41	47		3	3	4
17:00-18:00		35	39	44	11.8	13.2		34	38	43		2	3	3
18:00-19:00		14	41	17	4.7	13.9		14	40	17		1	3	1
19:00-20:00		3	20	0	1.0	6.8		3	20	0		0	1	0
20:00-21:00		0	0	0	0.0	0.0		0	0	0		0	0	0
21:00-22:00		0	0	0	0.0	0.0		0	0	0		0	0	0
22:00-23:00		0	0	0	0.0	0.0		0	0	0		0	0	0
23:00- 0:00		0	0	0	0.0	0.0		0	0	0		0	0	0
合計	296	296	296	—	100	100	290	290	290	—	19	19	19	—

注) 駐車場 2、3 の時間別駐車場利用台数は、駐車場 2、3 の日利用台数に駐車場 1 の時間配分比率を乗じることで算出しました。

表 4-7 変更後の時間別駐車場利用台数の推計結果（当該店舗の来客車両台数）

単位：台

時間	駐車場 1				駐車場 2				駐車場 3				合計 在庫 台数	合計 届出 台数	備考	
	入庫	出庫	在庫	設置 台数	入庫	出庫	在庫	設置 台数	入庫	出庫	在庫	設置 台数				
0:00- 1:00	0	0	0		0	0	0		0	0	0		0		営業時間外	
1:00- 2:00	0	0	0		0	0	0		0	0	0		0			
2:00- 3:00	0	0	0		0	0	0		0	0	0		0			
3:00- 4:00	0	0	0		0	0	0		0	0	0		0			
4:00- 5:00	0	0	0		0	0	0		0	0	0		0			
5:00- 6:00	0	0	0		0	0	0		0	0	0		0			
6:00- 7:00	0	0	0		0	0	0		0	0	0		0			
7:00- 8:00	0	0	0		0	0	0		0	0	0		0			
8:00- 9:00	12	0	12		12	0	12		1	0	1		25	営業時間の繰り上げにより、新規に駐車需要が発生する時間帯 (8時45分～9時45分)		
9:00-10:00	48	13	<b>47</b>	54	47	13	<b>46</b>	367	3	1	<b>3</b>	226	<b>96</b>	179	全店舗営業中	
10:00-11:00	48	50	45		47	49	44		3	3	3		92			
11:00-12:00	30	25	50		30	25	49		2	1	4		103			
12:00-13:00	24	22	52		24	22	51		1	1	4		107			
13:00-14:00	30	35	47		29	34	46		2	2	4		97			
14:00-15:00	30	29	48		29	28	47		2	2	4		99			
15:00-16:00	31	30	49		30	29	48		2	2	4		101			
16:00-17:00	41	42	48		40	41	47		3	3	4		99			
17:00-18:00	35	39	44		34	38	43		2	3	3		90			
18:00-19:00	14	41	17		14	40	17		1	3	1		35			
19:00-20:00	3	20	0		3	20	0		0	1	0		0			0
20:00-21:00	0	0	0		0	0	0		0	0	0		0			0
21:00-22:00	0	0	0		0	0	0		0	0	0		0			0
22:00-23:00	0	0	0		0	0	0		0	0	0		0			0
23:00- 0:00	0	0	0	0	0	0	0	0	0	0	0	0	0	営業時間外		
合計	346	346	—	—	339	339	—	—	22	22	—	—	—	—		

注 1) 網掛けは、変更に伴い新たに駐車需要が発生する時間帯を示します。

注 2) 太字は、営業時間の繰り上げに伴う、必要駐車台数の最大値

表 4-8(1) 駐車場 1 平成 23 年度 時間別駐車場利用台数 (当該店舗の来客車両台数)

時刻	平成 23 年 11 月 16 日 (水)				平成 23 年 11 月 19 日 (土)				平成 23 年 11 月 20 日 (日)			
	入庫 台数 (台)	出庫 台数 (台)	在庫 台数 (台)	空き 台数 (台)	入庫 台数 (台)	出庫 台数 (台)	在庫 台数 (台)	空き 台数 (台)	入庫 台数 (台)	出庫 台数 (台)	在庫 台数 (台)	空き 台数 (台)
9:45-10:00	16	0	16	38	10	0	10	44	11	0	11	43
10:00-11:00	38	9	45	9	48	13	45	9	30	7	34	20
11:00-12:00	17	28	34	20	30	25	50	4	32	26	40	14
12:00-13:00	18	21	31	23	24	22	52	2	25	17	48	6
13:00-14:00	24	24	31	23	30	35	47	7	30	36	42	12
14:00-15:00	24	19	36	18	30	29	48	6	32	26	48	6
15:00-16:00	21	23	34	20	31	30	49	5	29	31	46	8
16:00-17:00	16	28	22	32	41	42	48	6	20	34	32	22
17:00-18:00	11	16	17	37	35	39	44	10	17	29	20	34
18:00-19:00	9	18	8	46	14	41	17	37	15	19	16	38
19:00-20:00	2	9	1	53	3	20	0	54	13	13	16	38
20:00-21:00	0	1	0	54	0	0	0	54	0	15	1	53
21:00-22:00	0	0	0	54	0	0	0	54	0	1	0	54
日合計	196	196	—	—	296	296	—	—	254	254	—	—

注) 上記データは、当該店舗の来客車両のみの台数です。

表 4-8(2) 駐車場 2 平成 23 年度 時間別駐車場利用台数 (当該店舗以外の来客車両も含む全台数)

時刻	平成 23 年 11 月 16 日 (水)				平成 23 年 11 月 19 日 (土)				平成 23 年 11 月 20 日 (日)			
	入庫 台数 (台)	出庫 台数 (台)	在庫 台数 (台)	空き 台数 (台)	入庫 台数 (台)	出庫 台数 (台)	在庫 台数 (台)	空き 台数 (台)	入庫 台数 (台)	出庫 台数 (台)	在庫 台数 (台)	空き 台数 (台)
9:00-10:00	32	22	178	189	63	23	203	164	58	16	192	175
10:00-11:00	45	25	198	169	68	34	237	130	56	24	224	143
11:00-12:00	54	27	225	142	72	44	265	102	81	45	260	107
12:00-13:00	45	45	225	142	61	51	275	92	83	45	298	69
13:00-14:00	41	32	234	133	79	54	300	67	77	63	312	55
14:00-15:00	44	43	235	132	52	64	288	79	84	63	333	34
15:00-16:00	33	36	232	135	50	54	284	83	75	79	329	38
16:00-17:00	38	35	235	132	65	55	294	73	64	83	310	57
17:00-18:00	43	66	212	155	46	81	259	108	50	78	282	85
18:00-19:00	51	39	224	143	50	61	248	119	45	70	257	110
19:00-20:00	31	33	222	145	33	43	238	129	27	56	228	139
20:00-21:00	14	35	201	166	22	45	215	152	19	43	204	163
21:00-22:00	5	27	179	188	13	37	191	176	6	46	164	203
日合計	476	465	—	—	674	646	—	—	725	711	—	—

注) 上記データは、当該店舗以外の提携店舗の来客車両も含みます。

平成 23 年時点では、駐車場 2 は当該店舗との提携契約を結んでおりません。

表 4-8(3) 駐車場 3 平成 23 年度 時間別駐車場利用台数 (当該店舗以外の来客車両も含む全台数)

時刻	平成 23 年 9 月 21 日 (水)				平成 23 年 9 月 17 日 (土)				平成 23 年 9 月 18 日 (日)			
	入庫 台数 (台)	出庫 台数 (台)	在庫 台数 (台)	空き 台数 (台)	入庫 台数 (台)	出庫 台数 (台)	在庫 台数 (台)	空き 台数 (台)	入庫 台数 (台)	出庫 台数 (台)	在庫 台数 (台)	空き 台数 (台)
9:00-10:00	23	2	84	142	12	3	26	200	8	1	13	213
10:00-11:00	24	10	98	128	19	6	39	187	16	4	25	201
11:00-12:00	24	21	101	125	21	12	48	178	23	15	33	193
12:00-13:00	11	17	95	131	29	23	54	172	32	20	45	181
13:00-14:00	8	15	88	138	15	17	52	174	30	23	52	174
14:00-15:00	8	12	84	142	29	25	56	170	27	22	57	169
15:00-16:00	7	9	82	144	23	24	55	171	19	37	39	187
16:00-17:00	6	11	77	149	27	22	60	166	23	21	41	185
17:00-18:00	6	12	71	155	18	37	41	185	20	24	37	189
18:00-19:00	3	17	57	169	11	27	25	201	14	17	34	192
19:00-20:00	1	16	42	184	13	21	17	209	4	17	21	205
20:00-21:00	2	18	26	200	2	9	10	216	2	5	18	208
21:00-22:00	0	11	15	211	0	2	8	218	2	8	12	214
日合計	123	171	—	—	219	228	—	—	220	214	—	—

注) 上記データは、当該店舗以外の提携店舗の来客車両も含みます。

5 駐車場の自動車の出入口の形式又は来客の自動車の方向別台数の予測の結果等駐車場の自動車の出入口の数及び位置を設定するために必要な事項

(1) 年間の平均的な休祭日のピーク1時間に予想される来客者等の自動車の方向別台数の算出

項目		変更後に新規に駐車需要が発生する時間帯のピーク1時間における自動車来台数(台)	算出根拠等
店舗の来客車両		164	ピーク時：午前9時～午前10時 内訳：駐車場1(48台) 駐車場2(105台) 駐車場3(11台) 駐車場利用状況データをもとに算出。 (資料 表5-1参照)
その他の利用者等	従業員通勤車両	—	通勤車両用はありません。
	業務用車両	—	業務車両用はありません。
	搬出入車両	—	荷さばき車両専用出入口あり。
	併設施設の車両	—	店舗面積2割以下のため上記台数に含める。
	その他	—	—
合計		164	—
駐車場入口	入口①(駐車場1)	48	ピーク時：午前9時～午前10時 駐車場利用状況データ及び運行計画をもとに算出。
	入口②(駐車場2)	105	
	入口③(駐車場3)	11	
	合計	164	

【資料 変更後の自動車来台数の推定】

変更後の自動車来台数は、表5-1に示すとおりです。

駐車場2、3は平成23年調査結果の入庫台数(表4-8(2)(3)参照)に、当該店舗の来客による入庫台数(表4-7参照)を加算しています。平成23年の調査結果は駐車場全体の利用台数であるため、当該店舗の来客車両が重複することになりますが、安全側の検討を行う観点から、上記のように推定しています。

表5-1 変更後の時間別入庫台数の推計結果(当該店舗以外の来客車両も含む全台数)

時刻	駐車場1	駐車場2	駐車場3	合計
8:00-9:00	12	12	1	25
9:00-10:00	<b>48</b>	<b>105</b>	<b>11</b>	<b>164</b>
10:00-11:00	48	103	19	170
11:00-12:00	30	111	25	166
12:00-13:00	24	107	33	164
13:00-14:00	30	106	32	168
14:00-15:00	30	113	29	172
15:00-16:00	31	105	21	157
16:00-17:00	41	104	26	171
17:00-18:00	35	84	22	141
18:00-19:00	14	59	15	88
19:00-20:00	3	30	4	37
20:00-21:00	0	19	2	21
21:00-22:00	0	6	2	8
日合計	346	1,064	242	1,652

注1) 網掛けは、変更に伴い新たに駐車需要が発生する時間帯を示します。

注2) 太字は、営業時間の繰り上げに伴う自動車来台数の最大値を示します。

注3) 駐車場2、3は、平成23年の調査結果に、当該店舗の入庫台数を加算しています。平成23年の調査は平日・土曜・日曜で3回行われていますが、入庫台数が最も多い日(駐車場2：平成23年11月20日(日)、駐車場3：平成23年9月18日(日))の調査結果を選定しました(表4-8(2)(3)参照)。



(2) 駐車場の自動車の入口の形式

① 年間の平均的な休祭日のピーク 1 時間における駐車場の入口の入庫処理能力

駐車場入口	予測来台数 (台)	入庫処理能力 (台/時)	算出根拠等
入口① (駐車場 1)	48	450	$3600(\text{秒}) \div 8(\text{秒/台}) = 450(\text{台})^{**}$
入口② (駐車場 2)	105	450	$3600(\text{秒}) \div 8(\text{秒/台}) = 450(\text{台})^{**}$
入口③ (駐車場 3)	11	450	$3600(\text{秒}) \div 8(\text{秒/台}) = 450(\text{台})^{**}$
合計	164	—	—

注) 実測値より 8 秒/台として算出 (ゲート有り)

② 敷地内駐車待ちスペース

駐車場入口	駐車待ち スペース (m)	必要駐車待ち スペース (m)	算出根拠等
入口① (駐車場 1)	6	0	$= (\text{当該入口 1 分当たりの来台数}) \times 1.6 - \text{当該入口の 1 分当たりの入庫処理可能台数} \times 6$ $= [(48 \div 60) \times 1.6 - 450/60] \times 6 = -37.3$
入口② (駐車場 2)	50	0	$= (\text{当該入口 1 分当たりの来台数}) \times 1.6 - \text{当該入口の 1 分当たりの入庫処理可能台数} \times 6$ $= [(105 \div 60) \times 1.6 - 450/60] \times 6 = -28.2$
入口③ (駐車場 3)	6	0	$= (\text{当該入口 1 分当たりの来台数}) \times 1.6 - \text{当該入口の 1 分当たりの入庫処理可能台数} \times 6$ $= [(11 \div 60) \times 1.6 - 450/60] \times 6 = -43.2$

6 来客の自動車を駐車場に案内する経路及び方法

※届出に係る変更はありません。

7 荷さばき施設において商品の搬出入を行うための自動車の台数及び荷さばきを行う時間帯  
(変更前)

時間帯	搬入車両台数 (台)		平均作業時間		延べ時間 (分)		
	4t 車	2t 車以下	4t 車	2t 車以下	4t 車	2t 車以下	合計
2:00~3:00	1	—	20分	20分	20	—	20
3:00~4:00	—	—			—	—	—
4:00~5:00	—	—			—	—	—
5:00~6:00	—	1			—	20	20
6:00~7:00	—	—			—	—	—
7:00~8:00	1	4			20	80	100
8:00~9:00	—	6			—	120	120
9:00~10:00	1	5			20	100	120
10:00~11:00	1	9			20	180	200
11:00~12:00	1	9			20	180	200
12:00~13:00	1	8			20	160	180
13:00~14:00	2	6			40	120	160
14:00~15:00	1	6			20	120	140
15:00~16:00	1	4			20	80	100
16:00~17:00	2	3			40	60	100
17:00~18:00	1	2			20	40	60
18:00~19:00	—	1			—	20	20
19:00~20:00	—	1			—	20	20
合計	13	65			最大		200

(変更後)

時間帯	搬入車両台数 (台)		平均作業時間		延べ時間 (分)		
	4t 車	2t 車以下	4t 車	2t 車以下	4t 車	2t 車以下	合計
2:00~3:00	—	—	20分	20分	—	—	—
3:00~4:00	—	—			—	—	—
4:00~5:00	—	—			—	—	—
5:00~6:00	—	—			—	—	—
6:00~7:00	3	—			60	—	60
7:00~8:00	4	—			80	—	80
8:00~9:00	2	8			40	160	200
9:00~10:00	2	6			40	120	160
10:00~11:00	2	10			40	200	240
11:00~12:00	2	3			40	60	100
12:00~13:00	1	4			20	80	100
13:00~14:00	3	5			60	100	160
14:00~15:00	1	5			20	100	120
15:00~16:00	1	4			20	80	100
16:00~17:00	—	—			—	—	—
17:00~18:00	—	—			—	—	—
18:00~19:00	2	1			40	20	60
19:00~20:00	—	1			—	20	20
合計	23	47			最大		240

注) 廃棄物収集作業は、荷さばき施設とは別の場所で行っています。

8 遮音壁を設置する場合にあっては、その位置及び高さを示す図面

遮音壁の設置はありません。

※届出に係る変更はありません。

9 冷却塔、冷暖房設備の室外機又は送風機を設置する場合にあっては、それらの稼働時間帯及び位置を示す図面

設備種類	項目		稼働時間帯		位置	
	変更前	変更後	変更前	変更後		
空調機 室外機	—	空調機室外機 01 (新規)	—	08:30～22:00	別添資料-1 「大規模小売店舗 立地法手続きに 係る騒音予測」 騒音源及び 予測地点配置図	
	—	空調機室外機 02 (新規)	—	08:30～22:00		
	—	空調機室外機 03 (新規)	—	08:30～22:00		
	—	空調機室外機 04 (新規)	—	08:30～22:00		
	—	空調機室外機 05 (新規)	—	08:30～22:00		
	—	空調機室外機 06 (新規)	—	08:30～22:00		
	—	空調機室外機 07 (新規)	—	08:30～22:00		
	—	空調機室外機 08 (新規)	—	08:30～22:00		
	—	空調機室外機 09 (新規)	—	08:30～22:00		
	—	空調機室外機 10 (新規)	—	08:30～22:00		
	—	空調機室外機 11 (新規)	—	08:30～22:00		
	—	空調機室外機 12	—	08:30～22:00		
	—	空調機室外機 13	—	08:30～22:00		
	—	空調機室外機 14	—	08:30～22:00		
	—	空調機室外機 15	—	08:30～22:00		
	—	空調機室外機 16	—	08:30～22:00		
	—	空調機室外機 17	—	08:30～22:00		
	—	空調機室外機 18	—	08:30～22:00		
	—	空調機室外機 19	—	08:30～22:00		
	—	空調機室外機 20	—	08:30～22:00		
	—	空調機室外機 21	—	08:30～22:00		
	—	空調機室外機 22	—	08:30～22:00		
	—	空調機室外機 23	—	08:30～22:00		
	—	空調機室外機 24	—	08:30～22:00		
	—	空調機室外機 25	—	08:30～22:00		
	—	空調機室外機 26	—	08:30～22:00		
	—	空調機室外機 27	—	08:30～22:00		
	—	空調機室外機 28	—	08:30～22:00		
	—	空調機室外機 29	—	08:30～22:00		
	—	空調機室外機 04	空調機室外機 30	08:30～22:00		変更なし
	—	空調機室外機 03	空調機室外機 31	08:30～22:00		変更なし
	—	空調機室外機 02	空調機室外機 32	08:30～22:00		変更なし
	—	空調機室外機 01	空調機室外機 33	08:30～22:00		変更なし
	—	—	空調機室外機 34	—		08:30～22:00
	—	—	空調機室外機 35	—		08:30～22:00
	—	—	空調機室外機 36	—		08:30～22:00
	—	—	空調機室外機 37	—		08:30～22:00
	—	—	空調機室外機 38	—		08:30～22:00
	—	—	空調機室外機 39	—		08:30～22:00
—	空調機室外機 05	—	08:30～22:00	—		
—	空調機室外機 06	—	08:30～22:00	—		
冷蔵・冷凍用 室外機	—	冷蔵・冷凍用室外機 01 (新規)	—	24 時間		
	—	冷蔵・冷凍用室外機 02 (新規)	—	24 時間		
	—	冷蔵・冷凍用室外機 03 (新規)	—	24 時間		
	—	冷蔵・冷凍用室外機 04 (新規)	—	24 時間		
	—	冷蔵・冷凍用室外機 05 (新規)	—	24 時間		
	—	冷蔵・冷凍用室外機 06 (新規)	—	24 時間		
	—	冷蔵・冷凍用室外機 07 (新規)	—	24 時間		
	—	冷蔵・冷凍用室外機 08 (新規)	—	24 時間		
排気口	排気口 01	排気口 01	08:30～22:00	変更なし		
	排気口 02	排気口 02	08:30～22:00	変更なし		
	排気口 03	排気口 03	08:30～22:00	変更なし		
	排気口 04	排気口 04	08:30～22:00	変更なし		
	排気口 05	排気口 05	08:30～22:00	変更なし		
	排気口 06	排気口 06	08:30～22:00	変更なし		
	排気口 07	排気口 07	08:30～22:00	変更なし		
	排気口 08	排気口 08	08:30～22:00	変更なし		
	排気口 09	排気口 09	08:30～22:00	変更なし		
	排気口 10	排気口 10	08:30～22:00	変更なし		
	排気口 11	排気口 11	08:30～22:00	変更なし		
	排気口 12	排気口 12	08:30～22:00	変更なし		
	排気口 13	排気口 13	08:30～22:00	変更なし		
	排気口 14	排気口 14	08:30～22:00	変更なし		
	排気口 15	排気口 15	08:30～22:00	変更なし		
	排気口 16	排気口 16	08:30～22:00	変更なし		
	排気口 17	排気口 17	08:30～22:00	変更なし		
	排気口 18	排気口 18	08:30～22:00	変更なし		
	排気口 19	排気口 19	08:30～22:00	変更なし		
	排気口 20	排気口 20	08:30～22:00	変更なし		
	排気口 21	排気口 21	08:30～22:00	変更なし		
	排気口 22	排気口 22	08:30～22:00	変更なし		
	排気口 23	排気口 23	08:30～22:00	変更なし		
	—	排気口 24	—	08:30～22:00		
	—	排気口 25	—	08:30～22:00		
	—	排気口 26	—	08:30～22:00		
	—	排気口 27	—	08:30～22:00		
	—	排気口 28	—	08:30～22:00		
	—	排気口 29	—	08:30～22:00		
	—	排気口 30	—	08:30～22:00		
冷却塔	冷却塔 01	冷却塔 01	08:30～22:00	変更なし		
	冷却塔 02	冷却塔 02	08:30～22:00	変更なし		
	冷却塔 03	冷却塔 03	08:30～22:00	変更なし		
	冷却塔 04	冷却塔 04	08:30～22:00	変更なし		
	冷却塔 05	冷却塔 05	24 時間	変更なし		
	冷却塔 06	冷却塔 06	24 時間	変更なし		
スピーカー	スピーカー-01	スピーカー-01	10:00～20:00	09:45～19:40		
	スピーカー-02	スピーカー-02	10:00～20:00	09:45～19:40		
	スピーカー-03	スピーカー-03	10:00～20:00	09:45～19:40		
	スピーカー-04	スピーカー-04	10:00～20:00	09:45～19:40		
チャラー	—	チャラー-01	—	08:30～22:00		
	—	チャラー-02	—	08:30～22:00		
ポンプ	—	ポンプ 01	—	08:30～22:00		

注) 空調機室外機 01～11、冷蔵・冷凍用室外機 01～08 は今回の変更に伴い新たに設置する設備機器です。空調機室外機 12～29、34～39、排気口 24～30、チャラー01～02、ポンプ 01 は、前回の届出に記載がなかったものの、現状稼働している既存の設備機器です。

10 平均的な状況を呈する日における等価騒音レベルの予測の結果及びその算出根拠

(1) 等価騒音レベルの予測の結果

時間の区分	予測地点			予測と評価	
	位置※	高さ (m)	用途地域	予測値 (dB)	基準値 (dB)
昼間 午前6時 ～ 午後10時	A	25.2	商業地域	53	60
	B	19.2	商業地域	51	60
	C	10.2	商業地域	50	60
	D	4.2	商業地域	38	60
夜間 午後10時 ～ 午前6時	A	25.2	商業地域	27	50
	B	13.2	商業地域	38	50
	C	10.2	商業地域	11	50
	D	4.2	商業地域	12	50

※ 位置については、「別添資料-1 騒音源及び予測地点配置図」のとおり

<評価>

昼間・夜間ともにすべての予測地点において環境基準値以下となります。

なお、各地駐車場（駐車場2、3）については、敷地外の既存の駐車場を届出駐車場として利用することといたしますが、駐車場2については周囲4方向に住居は立地しておらず、周辺住環境に及ぼす影響が少ないと考えております。また、駐車場3については、夜間時間帯（午後10時以降）には利用しないため、周辺住環境へ及ぼす影響が軽減できると考えており、隔地駐車場（駐車場2、3）については、本予測の対象としておりません。

(2) 等価騒音レベルの予測の算出根拠

別添資料 - 1 「大規模小売店舗立地法手続きに係る騒音予測」のとおり

- 11 夜間において大規模小売店舗の施設の運営に伴い騒音が発生することが見込まれる場合にあつては、その騒音の発生源ごとの騒音レベルの最大値の予測の結果及びその算出根拠
- (1) 騒音発生源ごとの騒音レベルの最大値の予測結果

【定常騒音】

表 夜間における騒音レベルの最大値の予測結果（定常騒音個別：当該店舗敷地境界）

騒音発生源	騒音継続時間	基準距離における騒音レベル (dB)	予測地点			予測と評価		
			位置※	高さ (m)	用途地域	予測値 (dB)	基準値 (dB)	
定常騒音	冷却塔 05	0:00-24:00	75.5	a	37.1	商業地域	37.2	50
	冷却塔 06	0:00-24:00	75.5	b	37.1	商業地域	37.4	50
	冷蔵・冷凍用室外機 01	0:00-24:00	61.0	c	9.7	商業地域	59.0	50
	冷蔵・冷凍用室外機 02	0:00-24:00	59.0	d	9.7	商業地域	57.5	50
	冷蔵・冷凍用室外機 03	0:00-24:00	56.5	e	9.7	商業地域	55.4	50
	冷蔵・冷凍用室外機 04	0:00-24:00	56.5	f	9.7	商業地域	55.1	50
	冷蔵・冷凍用室外機 05	0:00-24:00	56.5	g	9.7	商業地域	54.9	50
	冷蔵・冷凍用室外機 06	0:00-24:00	59.0	h	9.7	商業地域	57.9	50
	冷蔵・冷凍用室外機 07	0:00-24:00	59.0	i	9.7	商業地域	58.0	50
冷蔵・冷凍用室外機 08	0:00-24:00	59.0	j	9.7	商業地域	57.9	50	

(注) 網掛は、基準値超過を示します。

※ 位置は「別添資料-1 騒音源及び予測地点配置図」のとおり

<評価>

冷蔵・冷凍用室外機近傍の予測地点において、夜間の騒音レベルの最大値は規制基準値を上回ります。そこで、隣地敷地境界において再度予測いたしました。

表 夜間における騒音レベルの最大値の予測結果（定常騒音個別：隣地敷地境界）

騒音発生源	騒音継続時間	基準距離における騒音レベル (dB)	予測地点			予測と評価		
			位置※	高さ (m)	用途地域	予測値 (dB)	基準値 (dB)	
定常騒音	冷蔵・冷凍用室外機 01	0:00-24:00	61.0	P2'	9.7	商業地域	30.7	50
	冷蔵・冷凍用室外機 02	0:00-24:00	59.0	P2'	9.7	商業地域	29.2	50
	冷蔵・冷凍用室外機 03	0:00-24:00	56.5	P2'	9.7	商業地域	25.6	50
	冷蔵・冷凍用室外機 04	0:00-24:00	56.5	P2'	9.7	商業地域	26.0	50
	冷蔵・冷凍用室外機 05	0:00-24:00	56.5	P2'	9.7	商業地域	26.3	50
	冷蔵・冷凍用室外機 06	0:00-24:00	59.0	P2'	9.7	商業地域	30.3	50
	冷蔵・冷凍用室外機 07	0:00-24:00	59.0	P2'	9.7	商業地域	30.4	50
	冷蔵・冷凍用室外機 08	0:00-24:00	59.0	P2'	9.7	商業地域	30.3	50

※ 位置は「別添資料-1 騒音源及び予測地点配置図」のとおり

<評価>

再予測地点において、夜間の騒音レベルの最大値は規制基準値を下回ります。

静穏に努めて運用して参りますが、万一、周辺住民の方より騒音に関するご意見を頂いた場合には誠意を持って対応いたします。

表 夜間における騒音レベルの最大値の予測結果（定常騒音合成値：当該店舗敷地境界）

騒音発生源	予測地点			予測と評価	
	位置※	高さ (m)	用途地域	予測値 (dB)	基準値 (dB)
冷却塔 05	P1	37.1	商業地域	40.3	50
冷却塔 06					
冷蔵・冷凍用室外機 01	P2	9.7	商業地域	59.5	50
冷蔵・冷凍用室外機 02					
冷蔵・冷凍用室外機 03					
冷蔵・冷凍用室外機 04					
冷蔵・冷凍用室外機 05					
冷蔵・冷凍用室外機 06					
冷蔵・冷凍用室外機 07					
冷蔵・冷凍用室外機 08					

(注) 網掛は、基準値超過を示します。

※ 位置は「別添資料-1 騒音源及び予測地点配置図」のとおり

<評価>

冷蔵・冷凍用室外機近傍の予測地点において、定常騒音の最大値の合成値は規制基準値を上回ります。そこで、隣地敷地境界において再度予測いたしました。

表 夜間における騒音レベルの最大値の予測結果（定常騒音合成値：隣地敷地境界）

騒音発生源	予測地点			予測と評価	
	位置※	高さ (m)	用途地域	予測値 (dB)	基準値 (dB)
冷蔵・冷凍用室外機 01	P2'	9.7	商業地域	38.1	50
冷蔵・冷凍用室外機 02					
冷蔵・冷凍用室外機 03					
冷蔵・冷凍用室外機 04					
冷蔵・冷凍用室外機 05					
冷蔵・冷凍用室外機 06					
冷蔵・冷凍用室外機 07					
冷蔵・冷凍用室外機 08					

※ 位置は「別添資料-1 騒音源及び予測地点配置図」のとおり

<評価>

再測地点において、夜間の騒音レベルの最大値は規制基準値を下回ります。

静穏に努めて運用して参りますが、万一、周辺住民の方より騒音に関するご意見を頂いた場合には誠意を持って対応いたします。

尚、隔地駐車場（駐車場 2、3）については、敷地外の既存の駐車場を届出駐車場として利用することといたしますが、駐車場 2 については周囲 4 方向に住居は立地しておらず、周辺住環境に及ぼす影響が少ないと考えております。また、駐車場 3 については、夜間時間帯（午後 10 時以降）には利用しないため、周辺住環境へ及ぼす影響が軽減できると考えており、隔地駐車場（駐車場 2、3）については、本予測の対象としておりません。

(2) 騒音発生源ごとの騒音レベルの最大値の予測の算出根拠

別添資料 - 1 「大規模小売店舗立地法手続きに係る騒音予測」のとおり

12 必要な廃棄物等の保管施設の容量を算出するための廃棄物等の排出量等の予測の結果及びその算出根拠

【指針以外の方法で算出する場合】

理由：既存店であるため、運用実績から排出量を算出しました。

項目		変更後必要保管容量 (m <sup>3</sup> ) (うち変更により増加する 必要保管容量 (m <sup>3</sup> ))	算出根拠等
小売店舗	紙製廃棄物等	2.06 (0.15)	令和5年の廃棄物排出実績による。 変更に伴う増加は、延長する時間割合から算出しました。 (資料 表 12-2 参照)。
	金属製廃棄物等	0.03 (0.00)	
	ガラス製廃棄物等		
	プラスチック廃棄物等	0.57 (0.04)	
	生ごみ等	0.03 (0.00)	
	その他可燃性廃棄物等	1.73 (0.13)	
	リサイクル関連	— (—)	
	計	4.42 (0.32)	
その他の施設等	—	— (—)	該当なし
	計	— (—)	
合計		4.42 (0.32)	
届出保管容量合計		56	

変更後の必要保管容量が4.42m<sup>3</sup>であるのに対し、届出保管容量56m<sup>3</sup>を確保しており、予想される排出量に対し満足する保管容量を確保しております。よって、営業時間の変更後も既存の廃棄物保管施設で充足できると考えます。

【資料：算出根拠】

店舗の排出予測量は、令和5年の排出実績をもとに、時間延長の伸び率によって設定しました。設定根拠は以下のとおりです。

・変更後の排出量の計算方法

増加割合＝13 時間/12 時間＝0.08

変更後の日排出量＝変更前の日排出量＋変更前の日排出量×0.08

計算結果

表 12-1 令和 5 年実績値（年間排出量を日排出量に換算）

廃棄物の種類		年排出量 (t/年)	比重※ (t/m <sup>3</sup> )	営業日数 (日)	日排出量 (m <sup>3</sup> /日)
項目	実際の分類				
紙製廃棄物等	新聞・雑誌	0.000	0.3	365	0.000
	段ボール	209.040	0.3	365	1.909
	OA 紙	0.000	0.3	365	0.000
	紙製廃棄物 合計	209.040	—	—	1.909
金属製廃棄物等	安定型混合廃棄物 (缶類・びん類)	3.130	0.26	365	0.033
ガラス製廃棄物等	廃プラスチック類	38.361	0.35	365	0.300
プラスチック製廃棄物等	プラスチック製廃容器包装	0.000	0.1	365	0.000
	発泡スチロール	1.642	0.02	365	0.225
	プラスチック製廃棄物 合計	40.003	—	—	0.525
生ごみ等	厨芥類	11.270	1.00	365	0.031
その他の可燃性廃棄物等		380.140	0.65	365	1.602
合計		643.583	—	—	4.100

※ 比重は、「産業廃棄物の種類ごとの集計単位と質量換算係数 Ver1.5」による

表 12-2 変更後の日排出量予測結果

廃棄物の種類		日排出量 (m <sup>3</sup> /日)	増分の 比率	増分 (m <sup>3</sup> /日)	変更後 日排出量 (m <sup>3</sup> /日)
項目	実際の分類				
紙製廃棄物等	新聞・段ボール・OA 紙	1.91	0.08	0.15	2.06
金属製廃棄物等	安定型混合廃棄物 (缶類・びん類)	0.03	0.08	0.00	0.03
ガラス製廃棄物等	容器包装・発泡スチロール等	0.53	0.08	0.04	0.57
プラスチック製廃棄物等	厨芥類	0.03	0.08	0.00	0.03
生ごみ等		1.60	0.08	0.13	1.73
その他の可燃性廃棄物等		4.10	0.08	0.32	4.42
合計					