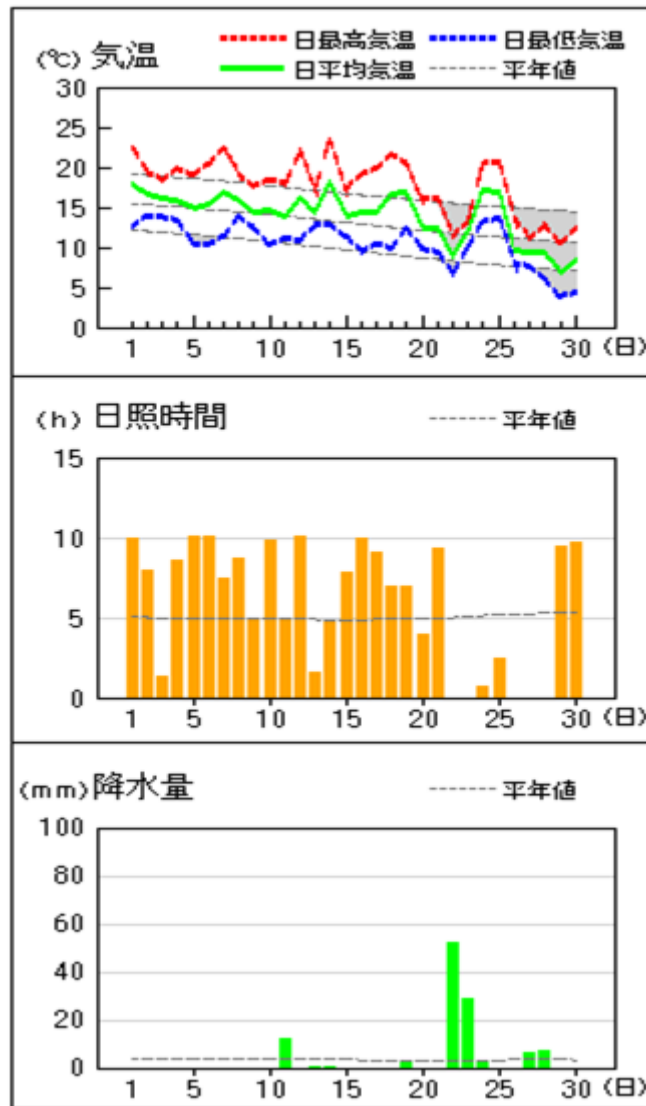


神奈川県 of 気象概況

令和元年 11 月
(2019 年)

横浜の気象経過



横浜の気象値

()内は平年値

	平均気温(°C) 階級区分	日照時間(h) 階級区分	降水量(mm) 階級区分
上旬	15.8 (14.8) 高い	78.8 (50.0) かなり多い	0.0 (35.9) かなり少ない
中旬	15.1 (13.0) かなり高い	66.0 (47.3) かなり多い	16.5 (37.4) 平年並
下旬	11.1 (11.2) 平年並	31.7 (52.0) 少ない	97.5 (33.8) かなり多い
月	14.0 (13.0) 高い	176.5 (149.3) 多い	114.0 (107.0) 平年並

横浜地方気象台

【目次】

目次	1
気象概況	2
話題	3
秋の天候	4
気象分布図	5
気象経過図	6
特別警報・警報・注意報の発表状況	8

「神奈川県気象概況」の取り扱いについて

©横浜地方気象台 2019

- ① 本資料は、横浜地方気象台ホームページの利用規約 (<https://www.jma-net.go.jp/yokohama/copyright.html>) に準拠します。
- ② 本資料に含まれているデータ等を利用した場合は、「横浜地方気象台提供」と明記願います。



問い合わせ先：横浜地方気象台

TEL：045(621)1999

ホームページ <https://www.jma-net.go.jp/yokohama/>

【気象概況】

上旬から中旬にかけて天気は数日の周期で変化しましたが、本州付近は大陸から進んできた高気圧に覆われやすかったため晴れた日が多くなりました。下旬は本州南岸を通過する低気圧や前線の影響を受けて、雨の日が多くなりました。

県内の各観測点の月平均気温は12.8～14.1℃で、小田原が平年並だった他は、全地点で平年より高くなりました。月間日照時間は167.6～176.5時間で、全地点で平年より多くなりました。月降水量は76.0～325.0mmで神奈川県東部の観測点では平年並でしたが、神奈川県西部の観測点では平年より多くなりました。

上旬：高気圧に覆われて晴れの日が多くなりました。

旬平均気温は14.0～15.8℃で、横浜と辻堂では平年より高くなり、その他の地点では平年並となりました。旬間日照時間は70.8～78.8時間で、横浜で平年よりかなり多くなり、その他の地点でも平年より多くなりました。旬降水量は0.0～2.5mmで、全地点で平年よりかなり少ないか、または少なくなりました。

- 1日 高気圧に緩やかに覆われて晴でした。
- 2日 高気圧に緩やかに覆われて晴でした。
- 3日 低気圧の影響により、曇時々雨一時晴でした。
- 4日 高気圧に覆われましたが、気圧の谷や寒気の影響により、晴後一時曇でした。
- 5日 高気圧に緩やかに覆われて晴でした。
- 6日 高気圧に緩やかに覆われて晴でした。
- 7日 高気圧に覆われましたが、気圧の谷や湿った空気の影響により、晴後時々曇でした。
- 8日 高気圧に緩やかに覆われて晴でした。
- 9日 高気圧に覆われましたが、気圧の谷や湿った空気の影響により、晴時々曇でした。
- 10日 高気圧に緩やかに覆われて晴でした。

中旬：気圧の谷や前線の影響で曇りや雨の日がありましたが、高気圧に覆われて晴れの日が多くなりました。

旬平均気温は13.8～15.4℃で、小田原で平年より高く、その他の地点でも平年よりかなり高くなりました。旬間日照時間は62.9～69.1時間で、全地点で平年よりかなり多くなりました。旬降水量は9.5～90.0mmで、箱根で平年より多くなった他は、全地点で平年並でした。

- 11日 寒冷前線の通過や上空の寒気の影響により、曇後晴時々雨でした。
- 12日 高気圧に緩やかに覆われて晴でした。
- 13日 高気圧に覆われましたが、湿った空気の影響を受けたため、曇時々晴一時雨でした。
- 14日 寒冷前線の通過後、西高東低の気圧配置となったため、曇時々雨後晴でした。
- 15日 高気圧に緩やかに覆われて晴でした。
- 16日 高気圧に緩やかに覆われて晴でした。
- 17日 高気圧に覆われましたが、上空の気圧の谷の影響により、晴一時曇でした。
- 18日 気圧の谷や湿った空気の影響により、雨時々曇後晴でした。
- 19日 冬型の気圧配置となり、晴時々曇でした。
- 20日 冬型の気圧配置が続きましたが、気圧の谷の影響により晴時々曇でした。

下旬：高気圧に覆われて晴れの日もありましたが、湿った空気や気圧の谷の影響で雨の日が多くなりました。

旬平均気温は10.4～11.2℃で、三浦で平年より低くなり、その他の地点では平年並でした。旬間日照時間は31.0～33.9時間で、全地点で平年より少なくなりました。旬降水量は64.0～235.0mmで、全ての地点で平年より多いか、またはかなり多くなりました。

- 21日 高気圧に緩やかに覆われて晴でした。
- 22日 湿った空気や気圧の谷の影響により、大雨一時晴でした。
- 23日 湿った空気や低気圧の影響により、雨でした。
- 24日 低気圧が三陸沖へ北上したため、雨一時晴後曇でした。
- 25日 低気圧が本州の南海上を東へ進んだため、霧一時雨後曇時々晴でした。
- 26日 気圧の谷や湿った北東の風の影響により、雨時々曇でした。
- 27日 湿った空気や低気圧の影響により、雨後時々曇でした。
- 28日 気圧の谷や湿った空気の影響により、雨でした。
- 29日 高気圧に緩やかに覆われて晴でした。
- 30日 高気圧に緩やかに覆われて晴でした。

【話題】

初霜

横浜では30日に今季初めて霜を観測しました。

初霜の観測は平年（12月10日）より10日早く、昨年の初霜の観測（12月19日）より19日早い観測でした。

【秋の天候】2019年9月～2019年11月

<気温>

旬別の平均気温は、9月中旬と11月下旬は平年並となりましたが、その他の期間は平年より高く又はかなり高くなりました。

横浜の秋の平均気温は19.7℃で平年（18.1℃）よりかなり高くなりました。

<日照時間>

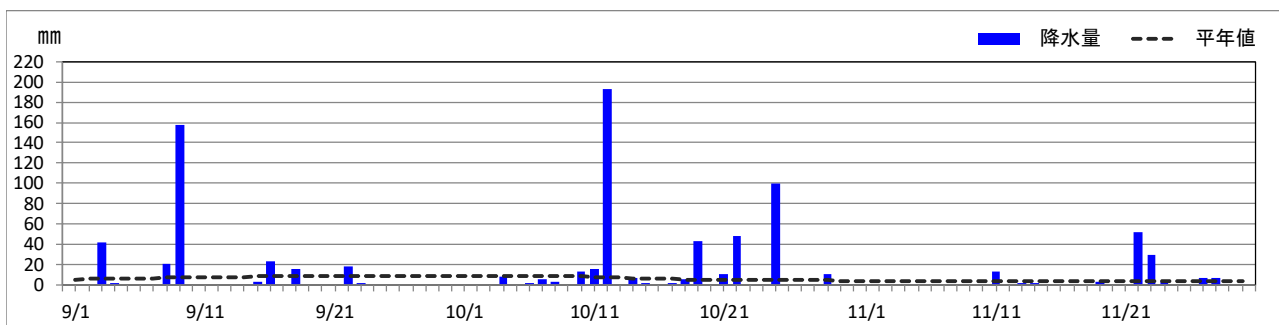
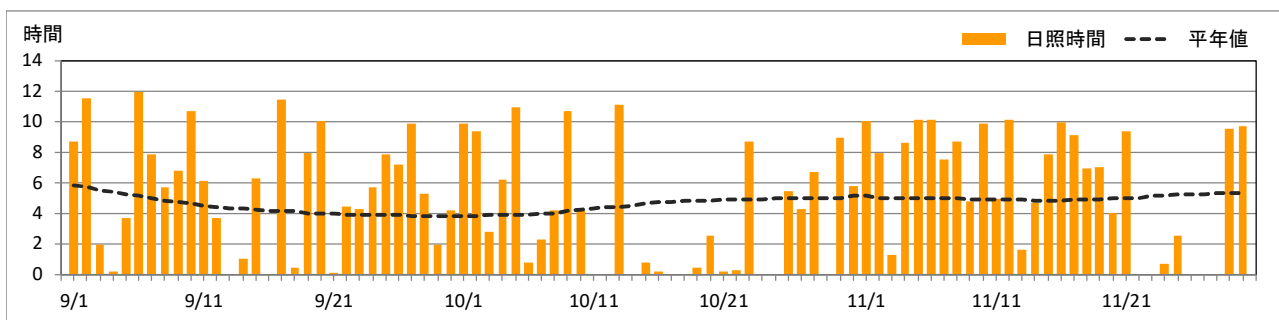
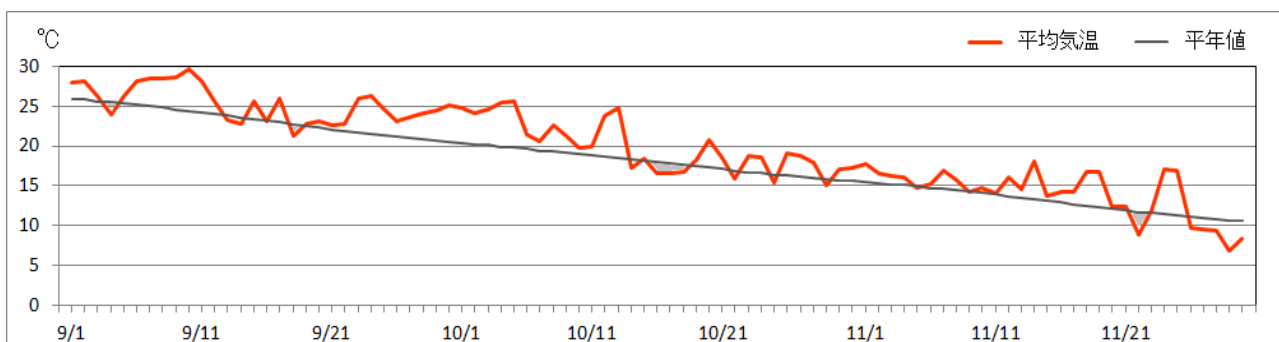
旬別の日照時間は、9月中旬は平年並となり、10月中旬と下旬、および11月下旬は平年より少ないか、かなり少なくなりました。その他の期間は平年より多いか、またはかなり多くなりました。

横浜の秋の日照時間は459.4時間で平年（421.0時間）より多くなりました。

<降水量>

旬別の降水量は、9月上旬、10月中旬と下旬、および11月下旬は平年よりかなり多くなりました。また11月中旬は平年並となりました。その他の期間は平年より少ないかまたはかなり少なくなりました。

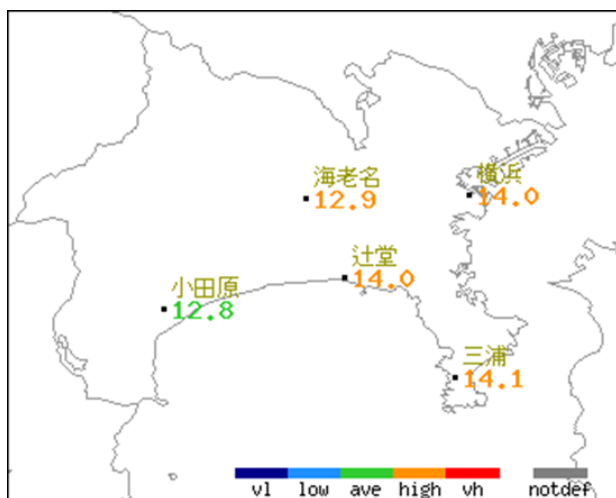
横浜の秋の降水量は860.5mmで平年（546.3mm）よりもかなり多くなりました。



【気象分布図】

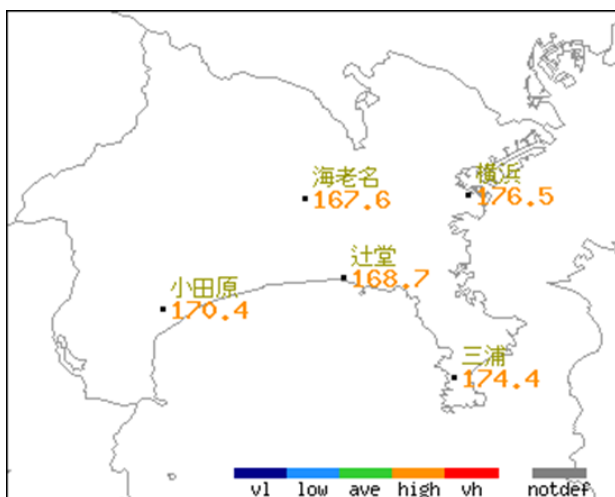
2019年11月

月平均気温 (°C)



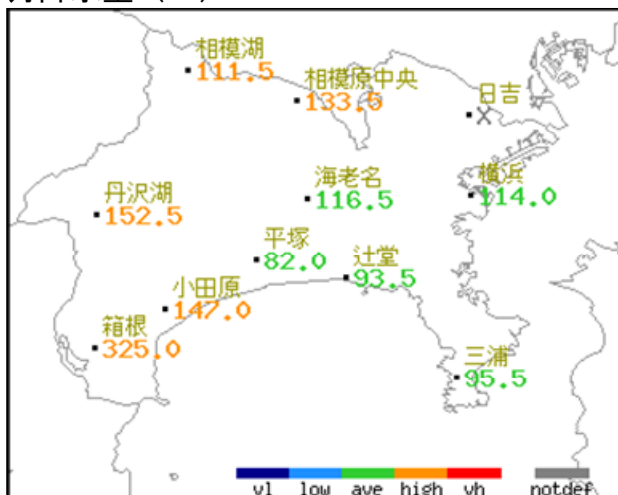
地点名	実況値	平年値	平年差
海老名	12.9	11.9	1.0
横浜	14.0	13.0	1.0
辻堂	14.0	13.3	0.7
小田原	12.8	12.4	0.4
三浦	14.1	13.4	0.7

月間日照時間 (時間)



地点名	実況値	平年値	平年比(%)
海老名	167.6	142.9	117
横浜	176.5	149.3	118
辻堂	168.7	147.9	114
小田原	170.4	142.4	120
三浦	174.4	154.1	113

月降水量 (mm)



地点名	実況値	平年値	平年比(%)
相模湖	111.5	90.2	124
相模原中央	133.5	105.6	126
日吉	X	101.4	X
丹沢湖	152.5	132.2	115
海老名	116.5	108.6	107
横浜	114.0	107.0	107
平塚	82.0	98.0	84
辻堂	93.5	104.1	90
箱根	325.0	200.5	162
小田原	147.0	122.6	120
三浦	95.5	111.9	85

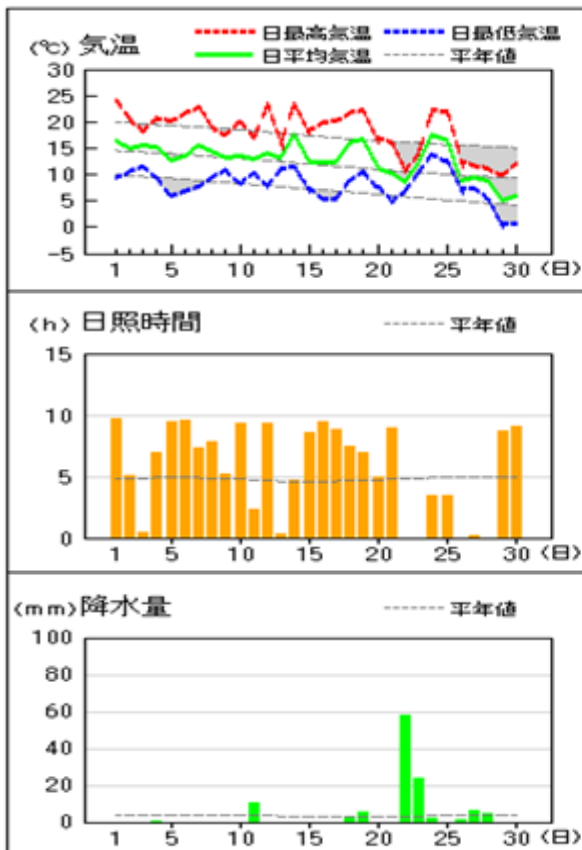
凡例) : 準正常値] : 資料不足値 × : 資料なし

※アメダス日吉観測所は雨量計に不具合が発見されたため、欠測としました。

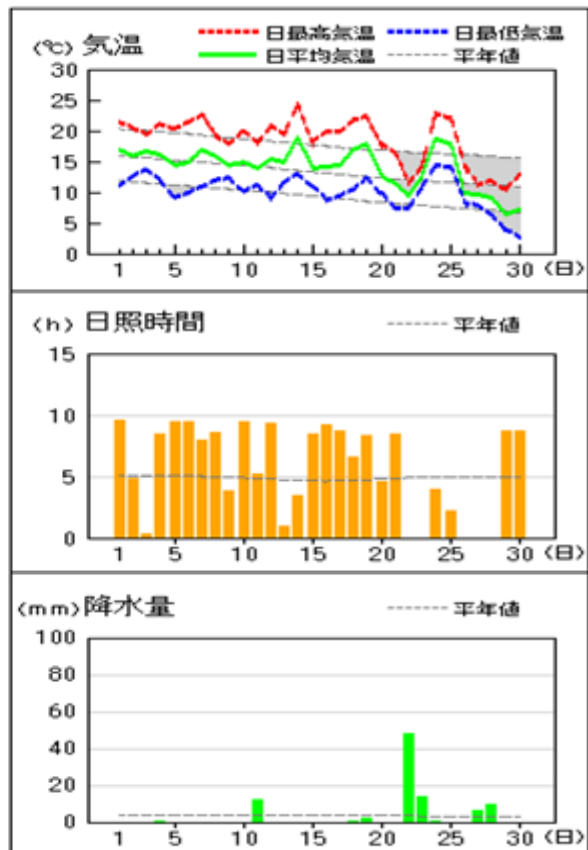
【气象経過図】

2019年11月

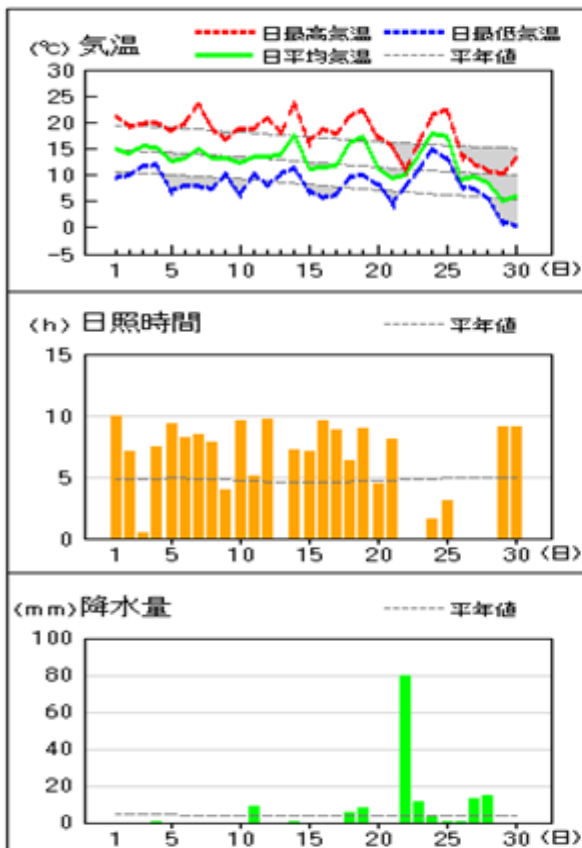
海老名



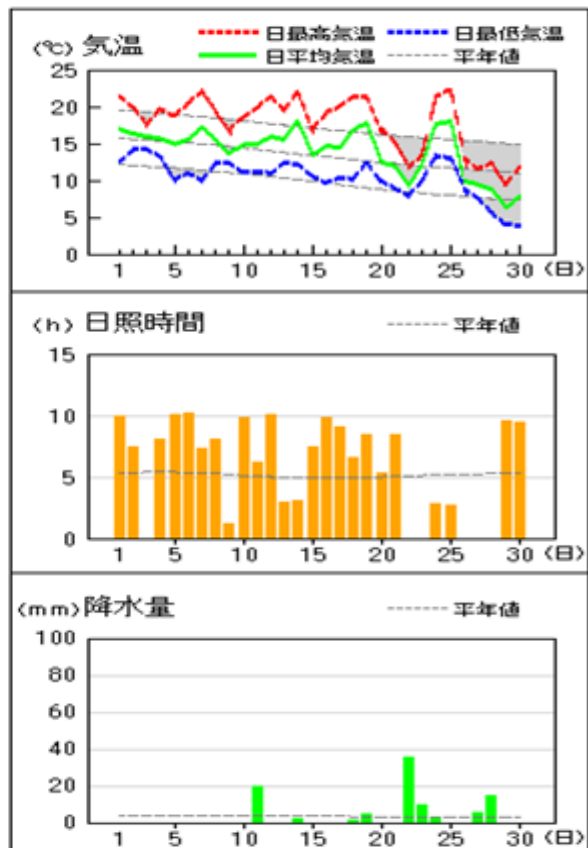
辻堂



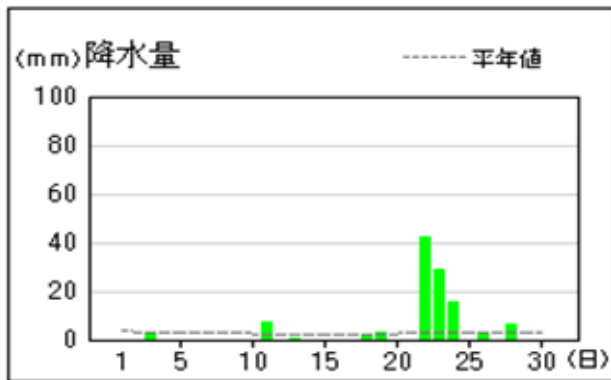
小田原



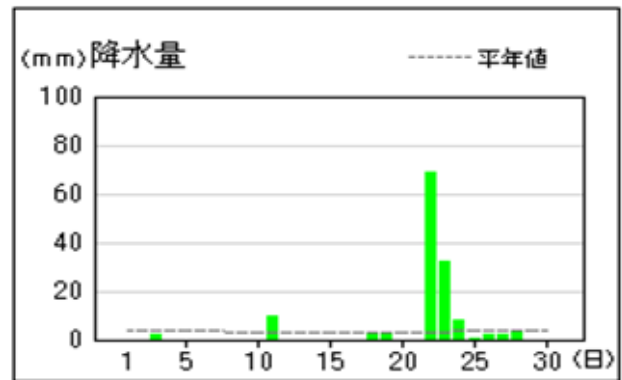
三浦



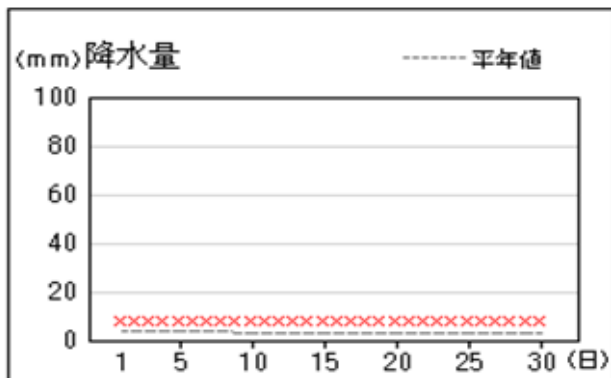
相模湖



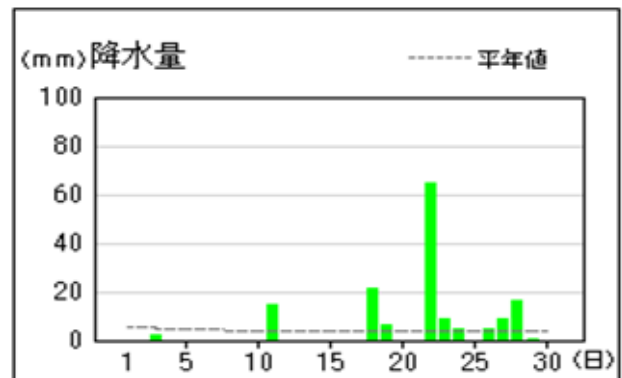
相模原中央



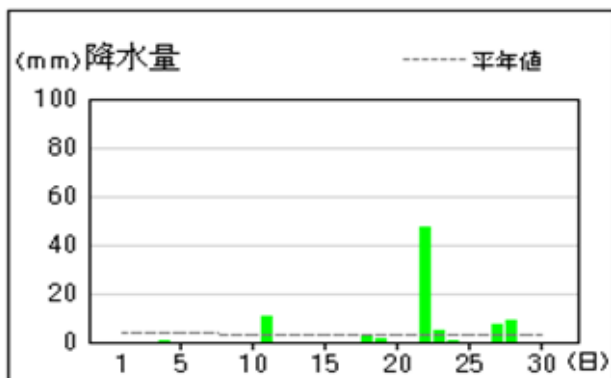
日吉



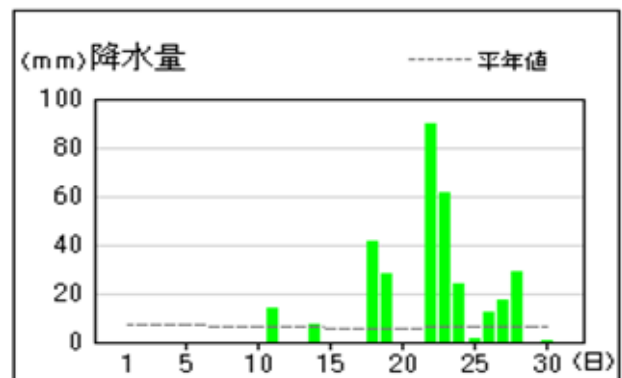
丹沢湖



平塚



箱根



※アメダス日吉観測所は雨量計に不具合が発見されたため、欠測としました。

情報の閲覧・検索のご案内

掲載されていないデータや最新のデータについては、
気象庁ホームページ (<https://www.jma.go.jp/jma/index.html>) や、
横浜地方气象台 (<https://www.jma-net.go.jp/yokohama/index.html>) の神奈川県版気象庁
HP データリンク集をご覧ください。

☆神奈川県版気象庁HP データリンク集からのデータ検索や取得
(<https://www.jma-net.go.jp/yokohama/datakanagawa.html>)

- 警報・注意報、気象情報…神奈川県の現在発表されている情報が閲覧できます。
- 過去の気象災害…神奈川県の主な災害を閲覧できます。
- 天気予報、週間予報、1 か月予報、2 週間気温予報、早期天候情報、3 か月予報…現在発表されている情報を閲覧できます。
- 台風経路図…過去の台風の経路の資料を検索できます。

☆気象庁HP からの観測データの検索や取得

- 過去の気象データ・ダウンロード…昨日までの気象観測データから、複数地点の複数項目を、数日間の平均・合計値の集計や平年値や最近の数年間平均値と比較することができます。
データは CSV ファイルとしてダウンロードできますので、簡便に市販の表計算ソフトに取り込むことができます。

(<https://www.data.jma.go.jp/gmd/risk/obsdl/index.php>)

- 神奈川県内の極値・順位値更新…極値・順位値の状況を閲覧できます。

(<https://www.jma-net.go.jp/yokohama/koumoku/ruinenjuni.htm>)

- 天候の状況…低温・少雨・日照不足などの状況を、全国各地の気温・降水量・日照時間の 5 日以上平均(合計)値やその平年差・平年比でも検索できます。

(<https://www.data.jma.go.jp/obd/stats/data/mdrr/tenkou/indexTenkouTem5dhi.html>)

- 気候リスク管理…向こう 2 週間・1 か月の予測資料が閲覧できます。

(<https://www.data.jma.go.jp/gmd/risk/>)

- 地球環境・気候…異常気象、最近の天候、地球温暖化に関するリンクがまとめられています。

(<https://www.data.jma.go.jp/cpdinfo/menu/index.html>)

- 生物季節観測の情報…さくら、かえで、つばめ、あぶらぜみ等の開花や紅(黄)葉、初見、初鳴などの生物季節観測の情報が閲覧できます。

(<https://www.data.jma.go.jp/sakura/data/index.html>)

- 過去の災害をもたらした台風・大雨・地震・火山噴火等の自然現象のとりまとめ資料…暴風・豪雨・地震等の自然現象による災害が発生した場合に、災害を引き起こした現象や気象庁のとした措置等の概要を取り纏めた災害時自然現象報告書を閲覧できます。

(https://www.jma.go.jp/jma/kishou/known/saigai_link.html)

- 関東甲信地方版「農業に役立つ気象情報の利用の手引き」
…農業分野において、気象情報をさらに効果的に利用していただくための手引きです。

(https://www.jma-net.go.jp/tokyo/sub_index/ntebiki/)

資料についての説明

平年値の統計期間は以下を除き 1981 年～2010 年。

辻堂は 1992 年～2010 年。日照時間の海老名、小田原は 1986～2010 年。日照時間の三浦は 1987～2010 年。

文中、図中の「平年並 (ave)」、「高い (多い、high)」、「低い (少ない、low)」、「かなり高い (かなり多い、vh)」、「かなり低い (かなり少ない、vl)」は解説用階級区分値による。
解説用階級区分値： ある気象要素の分布を、値の大 (高)、小 (低) によって複数の群 (階級) に分けたとき、各群の境界値を階級区分値といい、平年よりの違いの程度を平文で表す場合に用いている。

平均気温 (°C)： 月平均は日平均気温の月平均値。日平均気温は 1 日の毎正時 (1 時～24 時、日本標準時、以下同様) の気温 (24 回) の平均値。平年差は平年値との差 (°C)。

日照時間 (h)： 月合計は日の日照時間の月合計値。日の日照時間は 1 日の毎正時の日照時間 (24 回) の合計値 (日の日照時間)。0.1 時間未満は「0.0」で表す。平年比は平年値に対する比 (%)。

降水量 (mm)： 月合計は日降水量の月合計値。日降水量は 1 日の毎正時の降水量 (24 回) の合計値。0.5mm 未満、無降水は「0.0」で表す。平年比は平年値に対する比 (%)。

正時の日照時間(降水量)は、前 1 時間の観測値を合計した日照時間(降水量)である。

準正常値： 統計値を求める対象となる資料の一部が欠けているが許容する資料数を満たす場合をいい「」を付ける。

資料不足値： 統計値を求める対象となる資料が許容する資料数を満たさない場合をいい「」を付ける。

資料なし： 統計値を求める対象となる資料が参考値もなく欠測により全くない場合をいい該当欄を「×」とする。

気象概況の各日の天気は、横浜の昼 (6 時～18 時) の天気概況。ただし、夜間急変した場合は夜 (18 時～翌日 6 時) の天気も記載する。

神奈川県気象概況

令和元年 11 月号

編集・発行 横浜地方気象台
発行日 令和元年 12 月 5 日

横浜地方気象台

所在地

〒231-0862

神奈川県横浜市中区山手町99

電話 045-621-1999

ホームページ <https://www.jma-net.go.jp/yokohama/>

