

クスリミニガイド

薬物情報電話サービス

Q&A...



2010



目 次

薬物情報電話サービスについて・・・・・・・・・・・・・・・・	1
● ● ● ● ● ● ●	
禁煙補助用の内服薬について・・・・・・・・・・・・・・・・	2
インフルエンザの予防薬について・・・・・・・・・・・・・・	4
温度により状態が変化する点眼薬について・・・・・・・・	6
やけどに対する熱さまし用冷却シートの使用について・・・	7
リップクリームの誤食について・・・・・・・・・・・・・・	8
乳幼児向け肺炎球菌ワクチンについて・・・・・・・・・・	10
子宮頸がんワクチンについて・・・・・・・・・・・・・・	12

お知らせ

かかりつけ薬局とお薬手帳について・・・・・・・・・・・・	14
健康食品による健康被害について・・・・・・・・・・・・	16




平成 13 年から現在までに発行したクスリミニガイドは、以下のページにてご覧いただくことができます。

<http://www.pref.kanagawa.jp/osirase/yakumu/yakuan/minigaido/minigaido.html>



薬物情報電話サービスについて




神奈川県では、県民に対し、「薬物情報電話サービス」の窓口を設け、

1. 医薬品の効能・副作用・使用上の注意
2. 化学製品・農薬などの安全性
3. 誤飲した薬物などの危害情報

などの情報を提供しております。皆様からの問い合わせには、薬剤師が直接お答えしておりますので、お気軽にご利用ください。

電話 **045-210-4969** (直通)

受付は平日8時30分～17時



- この電話サービスは、医師が行う患者への指示や説明に代わるものではなく、むしろ医薬品の知識という面で、医師と患者のコミュニケーションをよりよくするためのものです。
- 医療内容、治療方針など主治医の専門領域に属する事項については、回答できない場合があります。

禁煙補助用の内服薬について

【質問】

ニコチンを含まない禁煙補助用の内服薬があると聞きましたが、どのようなものですか。



【回答】

この薬はチャンピックス錠という薬です。入手するには医師の処方せんが必要で、医師の診察を受けずに、薬局・薬店で購入することはできません。

これまで使われてきたニコチンパッチやニコチンガムは、タバコの代わりにニコチンを補給することで禁煙に伴うイライラなどの症状を軽減します。しかし、チャンピックス錠の成分のバレニクリンは脳にあるニコチンの作用部位に結合して、禁煙時に現れるイライラなどの症状やタバコへの欲求を軽減するとともに、喫煙による満足感を抑えます。

なお、チャンピックス錠を使用する場合、ニコチンパッチやニコチンガムとは併用できません。また、副作用など注意を要することもありますので、医師の指導の下できちんと服用することが大切です。



【参考資料】.....

- 1) ファイザー株式会社；チャンピックス錠 0.5mg・チャンピックス錠 1mg 添付文書，2009.
 - 2) ファイザー株式会社；チャンピックス錠 0.5mg・チャンピックス錠 1mg 医薬品インタビューフォーム，2009.
-

インフルエンザの予防薬について

【質問】

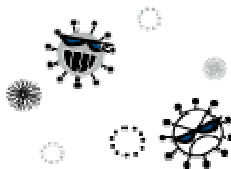
インフルエンザの治療薬を予防用として処方されました。どのようなときに予防用で使用できるのですか。

【回答】

インフルエンザの治療薬のうち、内服薬のタミフルカプセル75が2004年7月に、タミフルドライシロップ3%が2009年12月に、吸入剤のリレンザが2007年1月にインフルエンザの予防に使うことが認められました。

予防の目的でこれらの薬を誰もが使用できる訳ではなく、原則として、インフルエンザウイルス感染症を発症している人と一緒に生活している人のうち、発症した場合に症状が重くなりやすい高齢者など[※]が対象とされ、医師がその必要性を判断して処方することになります。また、これらの薬の予防効果は適切に使用している期間のみ持続するもので、インフルエンザワクチンの代わりとなるものではありません。

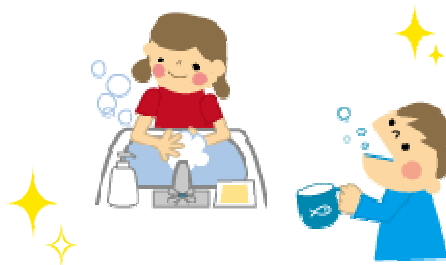
なお、予防投与は保険が適用されませんので、自費扱いとなります。インフルエンザの予防には、日常から手洗い・うがいを行うことが大切です。



※ インフルエンザウイルス感染症を発症している人と一緒に生活している人のうち、下記の方が対象となります。

- ・ 高齢者（65歳以上）
- ・ 慢性心疾患患者
- ・ 代謝性疾患患者（糖尿病など）
- ・ 腎機能障害患者

（ただし、タミフルカプセル75及びタミフルドライシロップ3%の場合
は、慢性呼吸器疾患患者も対象）



【参考資料】

- 1) 中外製薬株式会社；タミフルカプセル75 添付文書，2009.
- 2) 中外製薬株式会社；タミフルドライシロップ3%添付文書，2009.
- 3) グラクソ・スミスクライン株式会社；リレンザ添付文書，2008.
- 4) 神奈川県保健福祉部薬務課編；クスリミニガイド，p. 4-5，2006.

温度により状態が変化する点眼薬について

【質問】

緑内障の治療のため、リズモンTG点眼薬を使っています。冷蔵庫で保管するよう説明を受けましたが、室温に放置してしまいゼリー状に固まってしまいました。どうすればよいですか。

【回答】

点眼薬の中には、点眼された薬剤が眼の表面温度（32℃前後）で温められることや、眼の表面で涙と接触することによりゼリー状となり、眼に長時間留まって作用するものがあります。この薬は前者に該当し、温度が上がると固まるメチルセルロースという物質が含まれており、長時間あたたかい所に置いておくと、ゼリー状に変化することがあります。こうした場合は、冷蔵庫で30分以上冷やして液体に戻してから点眼してください。

なお、薬の管理方法が悪いと、薬の効果がなくなったり、場合によっては体に有害な影響を与えたりすることもありますので、正しく保管するようにしましょう。



【参考資料】

- 1) わかもと製薬株式会社；リズモンTG点眼薬0.25%/0.5%添付文書，2007.
- 2) キッセイ薬品工業株式会社；リズモンTG点眼薬0.25%/0.5%医薬品インタビューフォーム，2007.
- 3) キッセイ薬品工業株式会社；リズモンTG点眼薬の正しい保存の仕方，1999.
- 4) 神奈川県衛生部薬務課編；クスリミニガイド，p. 4，2005.

やけどの応急処置への熱さまし用冷却シートの使用について

【質問】

熱さまし用冷却シートはやけどの応急処置には適さないと聞きました。なぜでしょうか。

【回答】

冷却シートは、不織布にジェル状冷却剤が塗布されているものです。やけどした際は、やけどした部分をできるだけ早く、水道水などの清潔な水で30分前後冷やす必要がありますが、冷却シートはジェルに含まれる水分が蒸発するときに熱を奪い、ゆっくりと皮膚の温度を下げるので、やけどの応急処置には適しません。また、やけどして炎症を起こしている部位に粘着性のシートを貼ると、感染症のおそれや、刺激が加わり症状を悪化させてしまうことがあります。

やけどの範囲が広いときや症状が重いときは、速やかに医師の診察を受けることが大切です。



【参考資料】

- 1) 神奈川県衛生部薬務課編；クスリミニガイド，p. 14-15，1991.
- 2) 神奈川県衛生部薬務課編；クスリミニガイド，p. 9，2005.

リップクリームの誤食について

【質問】

子供が誤ってリップクリームを食べてしまいました。大丈夫でしょうか。

【回答】

リップクリームは、油性基剤（オイル、油脂、ワックスなどを80～95%含有）に適量の顔料、香料を加えたものです。中にはカンフルを含むものもありますが、カンフルを含むかどうかは容器に記載されていないことがあるので、製品の製造会社に確認する必要があります。

カンフルを含まない製品の場合は、口の中をきれいに拭いて様子を見てください。

カンフルを含む製品の場合でも、少量なめた程度であれば水を飲ませて様子を見ます。このとき、吐かせたり、牛乳などの脂肪が含まれているものを飲ませたりしてはいけません。

なお、飲み込んでしまった場合は、医師の診察を受けてください。





【参考資料】

- 1) 財団法人日本中毒情報センター；中毒情報データベース.

乳幼児向け肺炎球菌ワクチンについて

【質問】

乳幼児向け肺炎球菌ワクチンが日本で承認されたと聞きましたが、どのようなものですか。

【回答】

これはプレバナーという肺炎球菌感染症を予防するワクチンで、2010年春から発売が予定されています。

肺炎球菌によって引き起こされる代表的な感染症は、髄膜炎、菌血症、肺炎、中耳炎などが挙げられ、WHOによると、肺炎球菌感染症により世界で毎年約70万から100万人の乳幼児が死亡していると推計されています。特に肺炎球菌による髄膜炎は、4ヶ月から5歳の乳幼児における細菌性髄膜炎の約3割を占めており、他の菌の場合と比べて重症化しやすくなる場合が多いと報告されています。

プレバナーの接種回数は標準的には4回で、初回接種を生後2ヶ月から7ヶ月未満の時期に始めて27日間以上の間隔で3回接種し、生後12ヶ月から15ヶ月の時期に追加で1回接種することとされています。

なお、既にニューモバックスNPという肺炎球菌ワクチンが発売されていますが、これは主に成人向けの肺炎球菌ワクチンで、免疫系が未成熟な2歳未満の幼児に対する接種は認められていません。

また、同じく乳幼児に重い髄膜炎を起こすインフルエンザ菌b型（Hib=ヒブ）のワクチンは昨年発売されていますので、こちらについてはクスリミニガイド2009を参照してください。

最近では、インフルエンザ発症に伴う肺炎の併発を防ぐため、肺炎球菌ワクチンの接種も行われています。実際の使用にあたっては、医師にご相談ください。



【参考資料】

- 1) ワイス株式会社；プレベナーQ&A（2009年10月21日）。
- 2) 萬有製薬株式会社；ニューモバックスNP添付文書，2009。
- 3) 細菌性髄膜炎の診療ガイドライン作成委員会編；細菌性髄膜炎の診療ガイドライン，2006。
- 4) WHO；WHO position paper，82：93-104，2007。

子宮頸がんワクチンについて

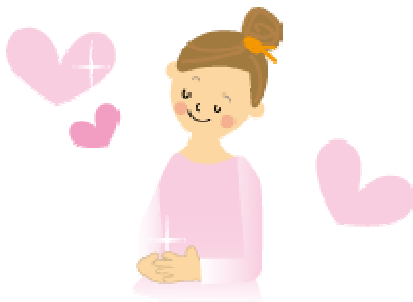
【質問】

子宮頸がんワクチンが日本で承認されたと聞きましたが、どのようなものですか。

【回答】

これはサーバリックスというワクチンです。子宮がんには、子宮の下部で膣につながる部分にできる子宮頸がん、子宮内膜にできる子宮体がんの2種類があります。日本では年間約8,000人が新たに子宮頸がんにかかり、約2,500人が死亡していると推計されており、ヒトパピローマウイルス（HPV：human papillomavirus）の感染が原因となって発症します。HPVには100種類ほどが知られており、そのうち発がん性のあるHPVには15種類ほどの型がありますが、サーバリックスは、子宮頸がんの多くを占めるHPV16型と18型に起因する子宮頸がんと前がん病変を予防します。実際の使用にあたっては、医師にご相談ください。

なお、このワクチンも発がん性のあるすべてのHPVを予防するものではないこと、また、ワクチンの効果が確認できるのは数十年先であることなど、課題は多く残されています。子宮頸がんを防ぐためには、定期的に検診を受け、早期発見に努めることも大切です。

**【参考資料】**.....

- 1) グラクソ・スミスクライン株式会社；サーバリックス添付文書，2009.
 - 2) グラクソ・スミスクライン株式会社；サーバリックス 新医薬品の「接種上の注意」の解説，2009.
 - 3) グラクソ・スミスクライン株式会社；プレスリリース（2009年10月16日）
 - 4) 国立がんセンターがん対策情報センター
-

お知らせ

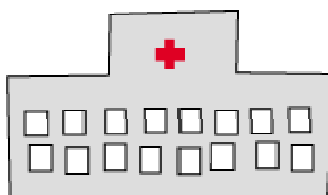
かかりつけ薬局とお薬手帳について

Q1

かかりつけ薬局とはどんなものですか。

A1

いろいろな医療機関に診てもらっても、処方された薬の調剤をする行きつけの薬局を決めておきます。このような「行きつけの薬局」をかかりつけ薬局といいます。かかりつけ薬局ではいろいろな医療機関で処方された薬の記録をとったり、複数の医療機関で同じ効果の薬が重ねて処方されていないかなどをチェックしてもらえます。このようなことから、かかりつけ薬局は安心して薬をお使いいただくことに役立ちます。

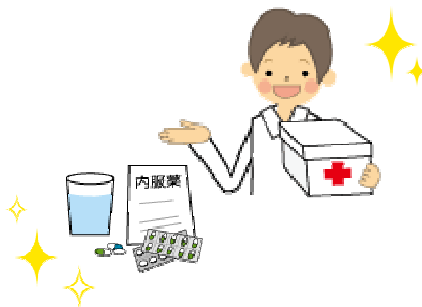


Q2

お薬手帳とはどのように使うものですか。

A2

普段、どんな薬を飲んでいるか覚えるのは大変です。処方された薬や、普段服用している薬の名前や用法用量などを記録に残しておくことで、異なる医療機関や薬局にかかっても、適切な治療や薬の選択が可能となります。また、災害時や旅先での急病やケガ等の場合にも薬の服用記録がわかると大変役立ちます。こうした記録として利用されているのがお薬手帳です。時おり、お薬手帳を複数お持ちの方がいますが、お薬手帳は一冊にまとめるようにして、医療機関や薬局にかかるときには必ず持参するようにしましょう。



健康食品による健康被害について

個人輸入や通信販売などで購入した健康食品などによる健康被害が、全国で報告されています。今後も発生するおそれがありますので、引き続きご注意ください。

個人輸入とは、個人が海外の販売業者と直接取引をして商品を購入することですので、個人輸入したものについてのリスクは、輸入した方自らが負うことになります。

Q1 どんな製品で健康被害が発生していますか。

A1 ダイエット用健康食品などが報告されており、また、強壮・強精剤などについても健康被害のおそれが否定できないとされています。

最新の情報は、厚生労働省のホームページをご覧ください。

製品名や、健康被害の発生状況が発表されています。

<http://www.mhlw.go.jp/kinkyu/diet.html>



Q2 健康被害はなぜ起きるのですか。

A2 原材料表示に表示されていない医薬品成分が含まれていたり、食品を錠剤やカプセル剤などにすることで、食品としての摂取量に比べて短期間に大量に摂取することなどが原因と考えられます。

Q3

健康被害が発生したらどうしたらいいですか。

A3

健康食品を摂取し、体調不良等を感じたらすぐに摂取を中止し、医師の診察を受けてください。診察の際には、その健康食品を持参するとよいでしょう。また、神奈川県各保健福祉事務所、横浜市の各福祉保健センター、川崎市の各保健福祉センター、並びに横須賀市、相模原市及び藤沢市の各保健所へご相談ください。



クスリミニガイド 2010

平成21年12月 作成／平成22年1月 改訂

監修 神奈川県医療用薬剤関係情報検討委員会

- 会長 近藤 正樹（神奈川県医師会副会長）
副会長 吉田 勝明（神奈川県病院協会副会長）
委員 羽鳥 裕（神奈川県医師会理事）
増沢 成幸（神奈川県医師会理事）
遠藤 浩良（帝京大学名誉教授）
野村 靖幸（横浜薬科大学薬学部長）
相田 邦彦（神奈川県薬剤師会副会長）
関山 正夫（神奈川県病院薬剤師会理事）
田中 恒明（神奈川県病院薬剤師会理事）

発行 神奈川県保健福祉部薬務課

〒231-8588 横浜市中区日本大通 1

イラスト WANPUG の協力をいただきました



神奈川県

保健福祉部業務課

横浜市中区日本大通 1 丁目 231-8588 電話 (045) 210-1111 (代表)