



神奈川県
平塚保健福祉事務所茅ヶ崎支所

令和元（2019）年度

平塚保健福祉事務所茅ヶ崎支所年報

(表紙裏)

目 次

第1章 総説	1
1 平塚保健福祉事務所茅ヶ崎支所の概況	1
2 管内の概況	6
第2章 生活福祉課業務	10
1 生活保護	11
2 児童福祉	14
3 女性保護	14
4 母子父子寡婦福祉	15
5 特別障害者手当等の認定	15

《 本書の見方 》

- ・ 本書は、令和元(2019)年度の数値（原則として令和2年3月31日現在）を記載しています。
それ以外の数値の場合は、表の右上に表記しています。
- ・ 表中の記号の用法は次のとおりです。
「空欄」・・・計数のない場合
ただし、検査結果を示すなど特に必要のある場合は「0」を表示
「－」・・・統計はあるが結果が不明の場合
「／」・・・統計がない、または該当しない場合

(目次裏)

第1章 総 説

1 平塚保健福祉事務所茅ヶ崎支所の概況

(1) 沿革

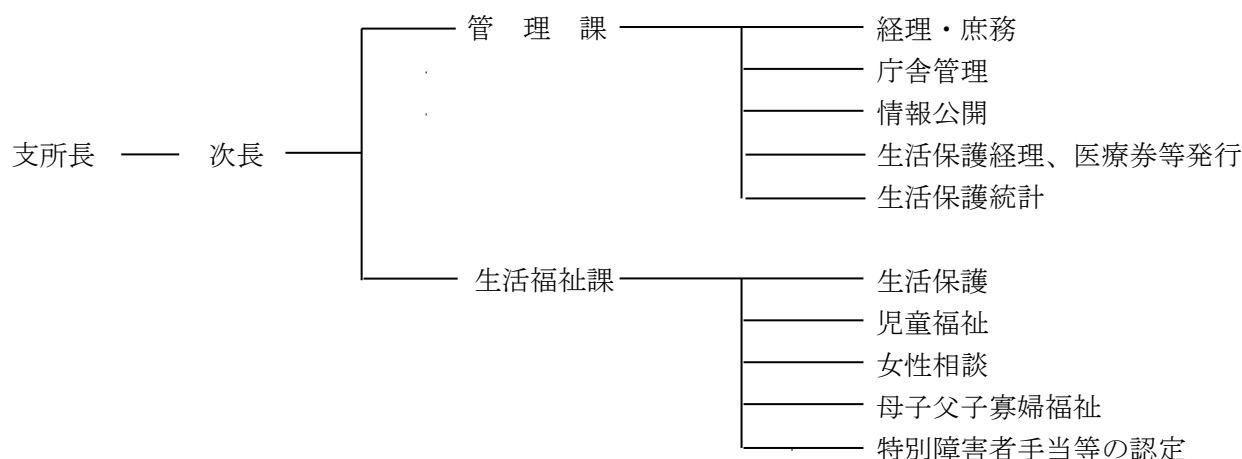
平成9年4月1日 (1997年)	地域の保健福祉施策の一体的な展開を図るため、茅ヶ崎市茅ヶ崎1丁目8番7号に開設されていた茅ヶ崎保健所と湘南地区行政センター福祉部を統合し、茅ヶ崎保健福祉事務所、茅ヶ崎保健所及び寒川福祉事務所として再編されました。
平成20年4月1日 (2008年)	行政機関設置条例の一部改正により、茅ヶ崎保健福祉事務所、茅ヶ崎保健所及び寒川福祉事務所を茅ヶ崎保健福祉事務所に統一しました。
平成29年3月31日 (2017年)	茅ヶ崎市の保健所設置に伴い、茅ヶ崎保健福祉事務所を閉所。茅ヶ崎市保健所及び平塚保健福祉事務所等に業務を移管しました。
平成29年4月1日 (2017年)	平塚保健福祉事務所茅ヶ崎支所を同所に開設し、寒川町の福祉業務を所管しました。

(2) 歴代支所長

初代 山下 穰 (2017年4月～)

(3) 組織及び所管事務

(2019年4月1日現在)



(4) 職員配置状況

(2019年4月1日)

	総数	一般事務職	福祉職	臨時的任用職員	再任用職員	非常勤職員
総数	23(1)	4(1)	9		1	9
支所長	(1)	(1)				
次長兼管理課長	1	1				
管理課	5	3			1	1
生活福祉課	17		9			8

※ () は兼務職員。外数。

(5) 施設状況

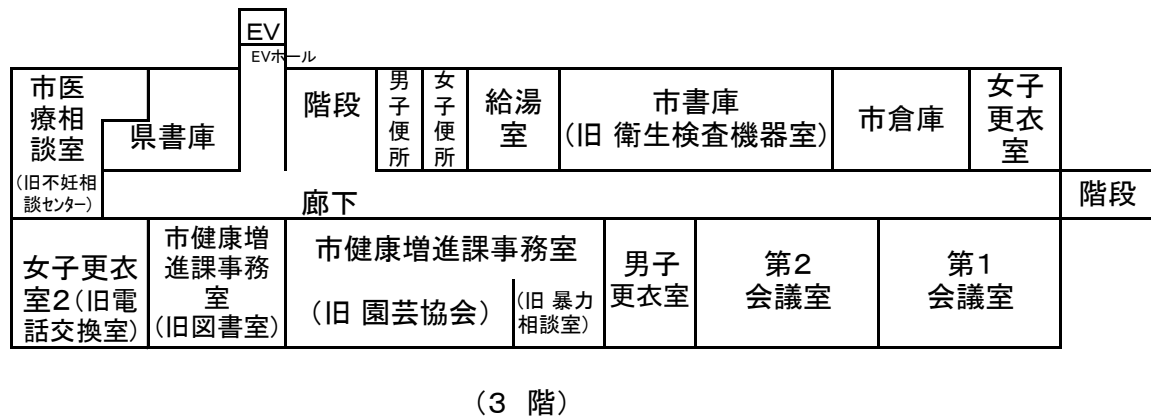
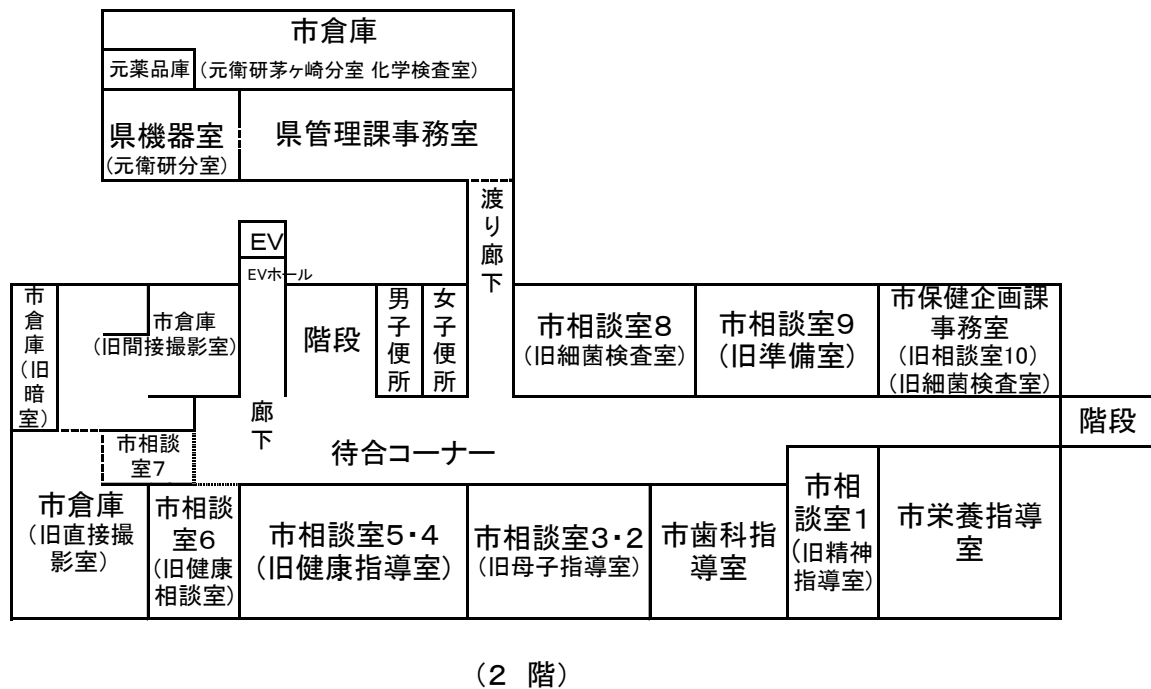
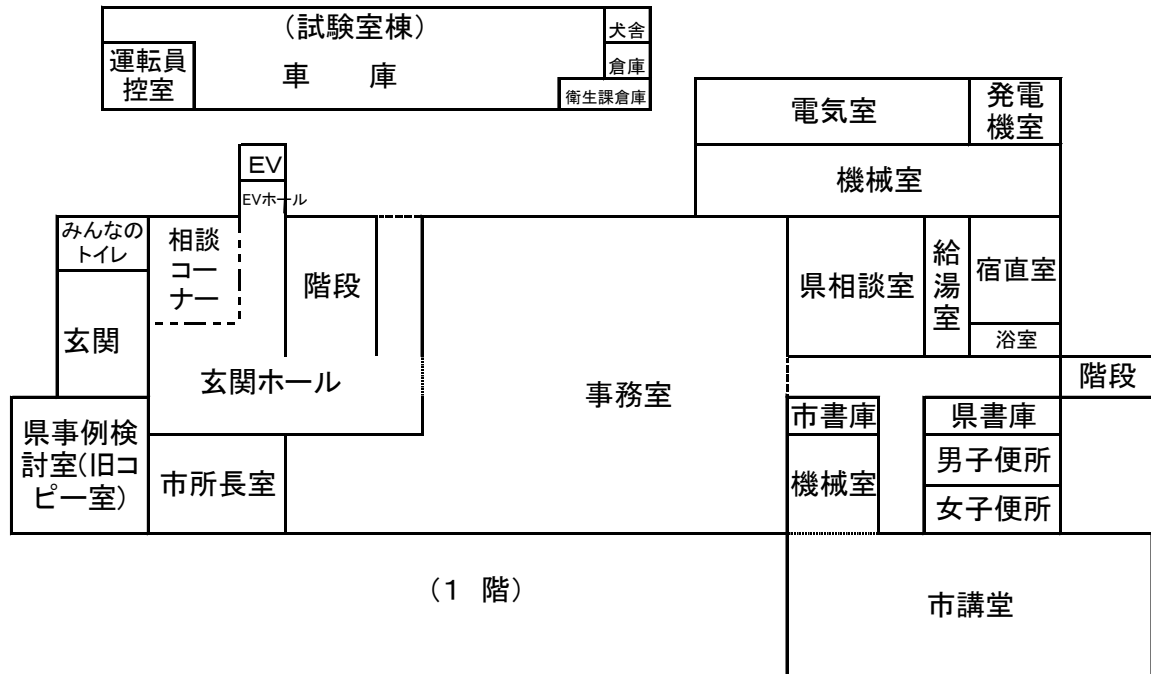
ア 土地

所在地	用途	面積(m ²)	取得年月日
茅ヶ崎市茅ヶ崎1-8-7	敷地	3,916.77	昭和44年6月10日

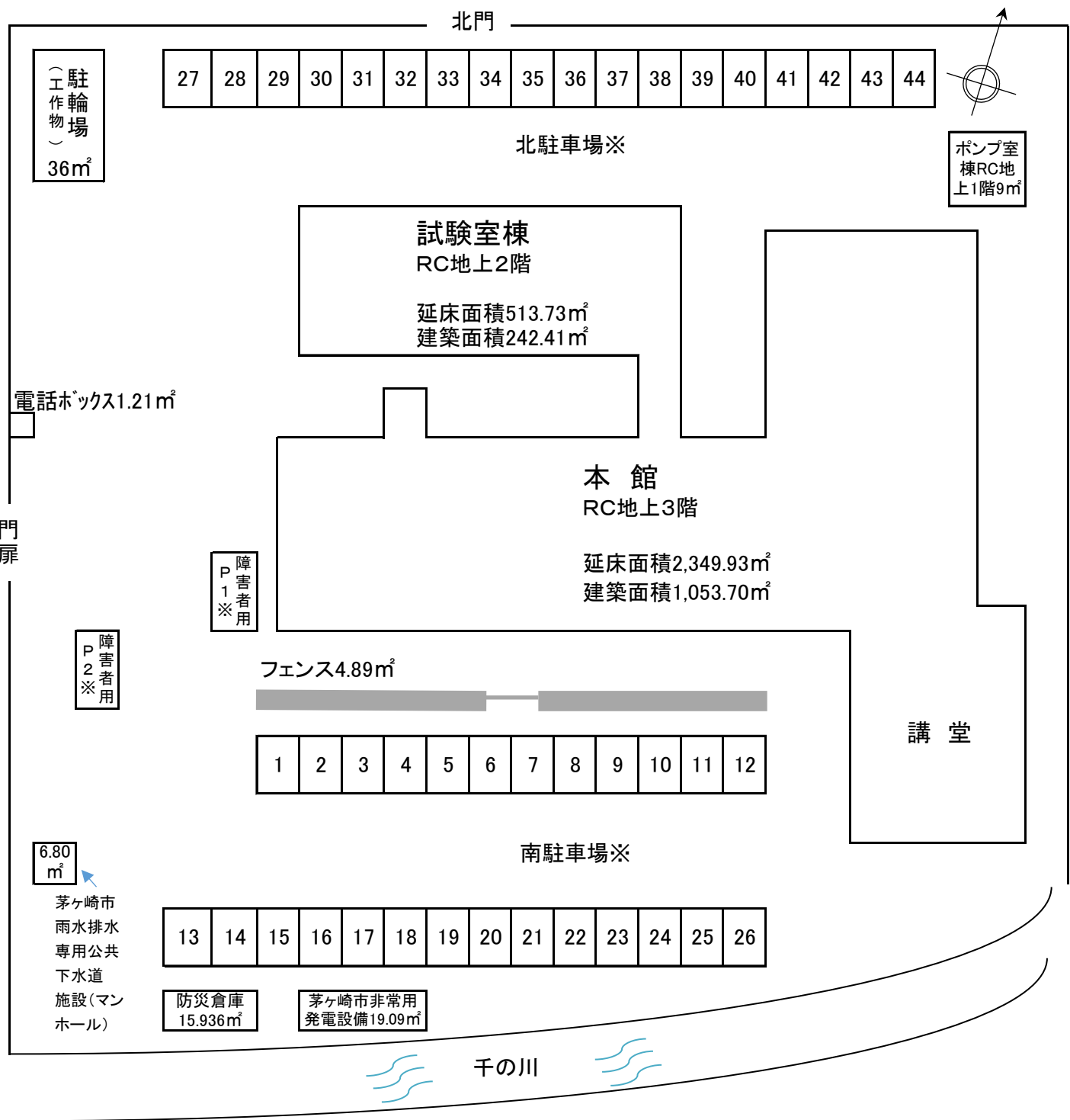
イ 建物

名称	構造	面積(m ²)	取得年月日
平塚保健福祉事務所茅ヶ崎支所庁舎	RC造 3階建	2,872.66	昭和46年3月31日
内訳	本館	2,349.93	昭和46年3月31日
	試験室棟	513.73	昭和59年3月21日
	ポンプ室棟	9.00	昭和59年3月21日

(6) 平塚保健福祉事務所 茅ヶ崎支所 平面図 (2019年度)



(7) 平塚保健福祉事務所茅ヶ崎支所 配置図 (2019年度)



※来客者用駐車場

5.0m × 2.3m × 1台	=	11.50 m ²	..身障者用P1
4.9m × 2.0m × 1台	=	9.80 m ²	..身障者用P2
4.0m × 2.5m × 44台	=	440.00 m ²	..一般用
計 46台		461.30 m ²	

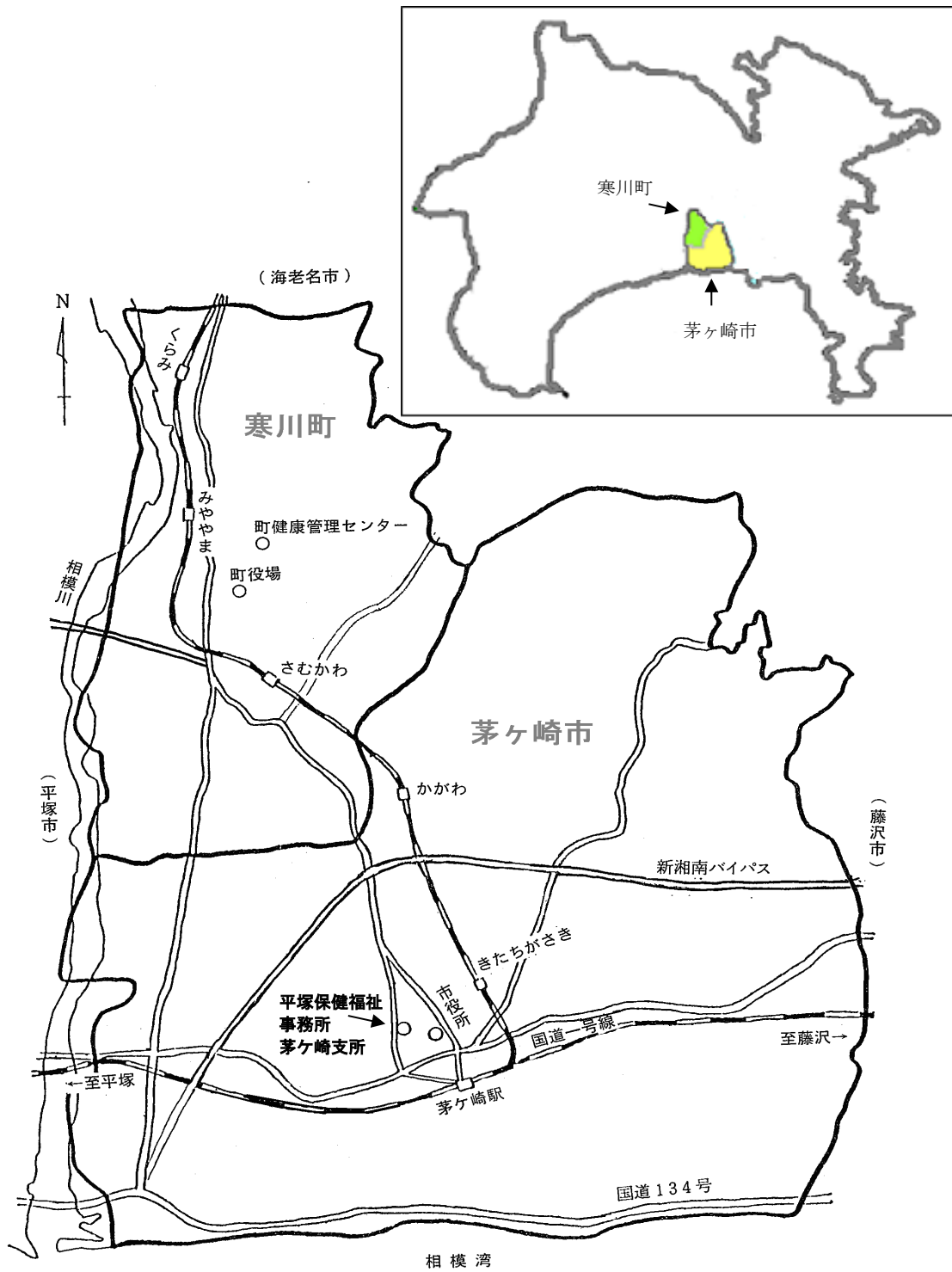
(8) 予算の執行状況

令和元(2019)年度

収 入		支 出	
科 目	金 額 (円)	科 目	金 額 (円)
計	35,882,592	計	631,845,996
分担金及び負担金	86,200	総務管理費	6,781,647
民生費負担金	86,200	一般管理費	3,104,779
使用料	8,861	財産管理費	3,676,868
衛生使用料	8,861	社会福祉費	5,457,328
財産運用収入	1,042,185	遺家族等援護費	1,080,724
財産貸付収入	1,042,185	人権男女共同参画費	4,376,604
立替収入	9,863,955	児童福祉費	4,337,254
衛生立替収入	9,863,955	児童措置費	4,318,533
雑入	24,881,391	母子福祉費	18,721
雑入	24,881,391	障害福祉費	15,244,090
		障害福祉総務費	15,244,090
		生活保護費	578,038,428
		生活保護総務費	22,827,557
		扶助費	555,210,871
		保健所費	21,987,249
		保健所費	21,987,249

2 管内の概況

(1) 所管区域：寒川町



(2) 管内の人口・世帯

(令和元(2019)年10月1日現在)

区分	世帯数	人口			1世帯 当り人員	人口密度 (1km ²)	面積 (km ²)
		総数	男	女			
寒川町	19,763	48,379	24,512	23,867	2.45	3,627	13.42

「神奈川県人口統計調査」

(3) 市町別人口・世帯数年次推移

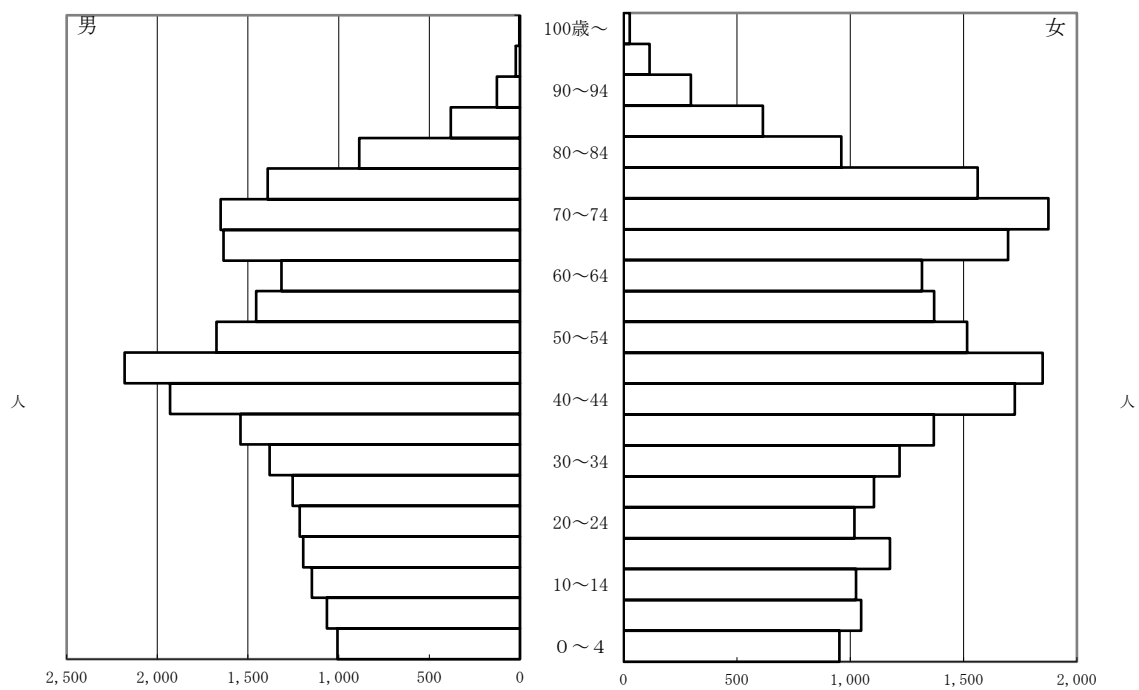
(各年10月1日現在 ※)

区分	年 (平成)	人口			世帯 数	1世帯の 人員	人口 密度	転 入	転 出	自然 増加 率	社会 増加 率
		総人口	男	女							
寒川町	18	47,456	24,226	23,230	17,368	2.73	3,536	2,346	2,503	0.25	-0.33
	19	47,587	24,234	23,353	17,596	2.70	3,546	2,240	2,270	0.27	-0.06
	20	47,641	24,256	23,385	17,816	2.67	3,550	2,115	2,075	0.27	0.08
	21	47,773	24,288	23,485	18,042	2.65	3,560	2,109	2,157	0.14	-0.10
	22	47,672	24,184	23,488	18,019	2.65	3,552	1,890	2,036	0.01	-0.31
	23	47,549	24,086	23,463	18,202	2.61	3,543	1,900	1,981	0.04	-0.17
	24	47,540	24,122	23,418	18,443	2.58	3,542	2,047	2,093	0.01	-0.10
	25	47,521	24,101	23,420	18,631	2.55	3,541	1,916	1,982	0.07	-0.14
	26	47,508	24,602	23,446	18,762	2.53	3,540	1,978	1,822	-0.06	0.33
	27	47,935	24,301	23,634	18,757	2.56	3,572	2,258	1,835	0.06	0.89
	28	48,116	24,392	23,724	19,018	2.53	3,585	2,031	1,879	-0.20	0.32
	29	48,121	24,394	23,727	19,258	2.50	3,586	2,043	1,915	-0.10	0.27
	30	48,232	24,445	23,787	19,555	2.47	3,594	2,179	1,967	-0.17	0.44
	31	48,379	24,512	23,867	19,763	2.45	3,627	2,134	1,939	-0.18	0.40

「神奈川県人口と世帯」

※転入、転出、自然増加率、社会増加率は各年中の数値(「神奈川県人口統計調査」より抜粋)。

管内人口構成（寒川町）



(第1章 終了)

第2章 生活福祉課業務

寒川町を所管する福祉事務所（社会福祉法第14条）として、次の事務を行いました。

1 生活保護

生活保護制度は、「日本国憲法第25条に規定する理念に基づき、国が生活に困窮するすべての国民に対し、その困窮する程度に応じ、必要な保護を行い、その最低限度の生活を保障するとともに、その自立を助長することを目的」（生活保護法第1条）とした、社会保障の根幹を担う最後のセーフティネットです。

経済状況等の低迷を反映して、平成20年秋以降の世界同時不況による雇用情勢の悪化によって被保護世帯数・人員とも著しく増加しましたが、近年その伸びは鈍化しています。被保護世帯数は微増していますが、被保護人員と保護率は、横ばい傾向にあります。

最低生活の保障とともに法の目的である自立の助長のために、地区担当員（ケースワーカー）のほかに、就労支援員、子ども支援員、医療扶助支援員等を配置して、就労支援、子どもに対する支援、傷病者の適切な受診等に力を入れてきました。

子どもの学習支援・居場所づくり事業は、平成27年度からNPO法人に委託して実施しています。

2 児童福祉

児童福祉法に基づき、母子生活支援施設及び助産施設入所に関する業務を行いました。また、児童相談所、町役場、警察等関係機関との連携により、児童福祉の向上に努めました。

3 女性保護

売春防止法、配偶者からの暴力の防止及び被害者の保護等に関する法律等に基づき、必要な支援等を行いました。

4 母子父子寡婦福祉

母子自立支援員を配置して、母子父子、寡婦家庭等の相談に応じるとともに、母子父子寡婦福祉資金貸付制度及び母子家庭自立支援給付金事業の窓口として支援を行いました。

5 特別障害者手当等の認定

特別児童扶養手当等の支給に関する法律に基づき、特別の介護を必要とする在宅の重度障害児者に対して、特別障害者手当、障害児福祉手当及び経過的福祉手当の認定・支給事務を行いました。

1 生活保護

(1) 被保護世帯数・人数

扶助別被保護世帯数・人員

(令和2年(2020年)3月)

区分		扶助の種類								
		総数	生活	住宅	教育	介護	医療	出産	生業	葬祭
寒川町	世帯数	480	407	421	25	117	427	0	15	4
	人員	643	552	573	48	119	532	0	19	5

*総数は、停止中を含まない、現に保護を受けた世帯

(2) 保護の開始・廃止

ア 理由別開始世帯の状況

区分 町名	総 数	世 帯 主 の 傷 病	世 帯 員 の 傷 病	要 介 護 状 態	働 い て い た 者 の 死 亡	働 い て い た 者 の 離 別 等	失 業		老 齢 に よ る 収 入 の 減 少	事 業 不 振 ・ 倒 産	そ の 他 の 働 き に よ る 収 入 の 減 少	社 会 保 障 給 付 金 の 減 少 ・ 喪 失	預 貯 金 の 減 少 ・ 喪 失	仕 送 り の 減 少 ・ 喪 失	ケ ー ス 移 管	そ の 他
							定 年 ・ 自 己 都 合	勤 務 先 都 合 (解 雇 等)								
寒川町	77	16	0	3	1	6	4	4	0	1	0	0	17	2	4	19

イ 理由別廃止世帯の状況

区分 町名	総 数	世 帯 主 の 傷 病 治 癒	世 帯 員 傷 病 治 癒	死 亡	失 踪	働 き に よ る 収 入 増 加 ・ 取 得	働 き 手 の 転 入	社 会 保 障 給 付 金 の 増 加	仕 送 り 等 の 増 加	親 類 縁 者 等 の 引 取	施 設 入 所	医 療 費 の 他 法 負 担	ケ ー ス 移 管	そ の 他
寒川町	76	0	0	19	4	15	0	6	0	5	0	1	3	23

(3) 世帯類型別被保護世帯状況

(令和2年(2020年)3月)

区分 町名	総 数	高 齢 者 世 帯	母 子 世 帯	障 害 者 世 帯	傷 病 者 世 帯	そ の 他 世 帯
寒川町	480	256	25	66	53	80

(4) 労働力類型別被保護世帯の状況

(令和2年(2020年)3月)

区分 町名	総数 *停止世帯を 除く	稼働世帯					非稼働 世帯
		世帯主が働いている世帯				世帯員 稼働	
		常用	日雇	内職	その他		
寒川町	480	51	3	13	0	13	400

(5) 医療扶助

(令和2年(2020年)3月)

区分 町名	総数 (人)	入院			入院外		
		精神	その他	計	精神	その他	計
寒川町	532	16	10	26	17	489	506

(6) 生活保護施設入所状況(人)(2020年3月31日時点の入居者)

区分	町名
	寒川町
救護施設	4
更生施設	3

(7) 保護の開始廃止件数の推移

区分	年度	平成27	28	29	30	令和元
開始		68	70	67	71	77
廃止		67	69	67	68	76

(8) 保護世帯数等の推移(年度平均)

区分	年度	平成27	28	29	30	令和元
世帯数		479	473	483	486	486
人員		669	651	662	654	649
保護率		14.0	13.5	13.8	13.6	13.4

(9) 生活保護費の状況（円）

町名 区分	寒川町
生活扶助	313,535,245
住宅扶助	206,416,899
教育扶助	3,668,934
介護扶助	460,720
医療扶助	13,784,984
出産扶助	0
生業扶助	3,142,421
葬祭扶助	2,439,895
就労自立給付金	876,443
進学準備給付金	0
保護施設事務費	10,885,330
計	555,210,871

※診療報酬支払基金払いの医療費及び国民健康保険組合連合会支払いの介護費は含まれていない。

2 児童福祉

(1) 助産施設利用状況

町名	寒川町
利用件数	1

(2) 母子生活支援施設入所状況

町名	寒川町
利用件数	1

3 女性保護

(1) 女性相談員相談状況

相談主訴別取扱状況

区分 町名	人間関係				住 宅 問 題	帰 住 地 な し	経 済 問 題	医 療 問 題	そ の 他	計
	夫 等	子 ど も	親 族	そ の 他						
寒川町	29 (6)	0 (0)	7 (4)	10 (4)	4 (0)	2 (0)	11 (2)	0 (0)	0 (0)	63 (16)

※ () は電話相談再掲

(2) 相談後の処理状況

区分 町名	婦人保護施設に入所	自就 営職	結 婚	家 庭 へ の 送 還	福移 祉事 務所 へ送	婦相 談員 へ移 送 婦人 相 談所 ・婦 人	他 所・ 相 談員 へ移 送 他 府 県 の 婦 人 相 談	そ の 他 関 係 機 関 ・ 移 送	施 設 へ 移 送	助 指 言 導	そ の 他	計
寒川町	0 (0)	0 (0)	0 (0)	0 (0)	1 (0)	2 (0)	0 (0)	2 (0)	56 (16)	2 (0)	63 (16)	

※ () は電話相談再掲

4 母子父子寡婦福祉

(1) 母子父子自立支援員相談指導結果

生活一般							児童					経済的支援・生活援護						その他				合計		
住宅	医療・健康	家庭紛争	就労	養育費	借金	その他	養育	教育	非行	就職	その他	母子福祉資金	寡婦福祉資金	公的年金	児童扶養手当	生活保護	税	その他	売店設置(法第25条)	たばこ販売(26条)	母子世帯向公営住宅(27条)		母子福祉施設の利用	母子生活支援施設(児童福祉法)
4	0	206	36	0	6	5	0	3	0	0	2	45	0	0	1	13	0	1	0	0	0	15	1	338

(2) 母子父子寡婦福祉資金貸付件数

町名	寒川町
貸付件数	4

5 特別障害者手当等の認定

区分		手当の種類	障害児福祉手当	福祉手当(経過措置分)	特別障害者手当
		支給総額(年間)	5,493,200円	354,400円	9,368,660円
寒川町	受給者数 (2020年3月31日現在)	31名	2名	28名	

「福祉行政報告例」

令和元(2019)年度 平塚保健福祉事務所茅ヶ崎支所年報

令和2年(2020年)10月発行

編集・発行 神奈川県平塚保健福祉事務所茅ヶ崎支所
TEL 0467-85-1172



神奈川県

平塚保健福祉事務所茅ヶ崎支所

〒253-0041 茅ヶ崎市茅ヶ崎1-8-7 電話(0467)85-1172

<http://www.pref.kanagawa.jp/docs/k7t/cnt/f36/index.html>