

# 経営比較分析表（令和元年度決算）

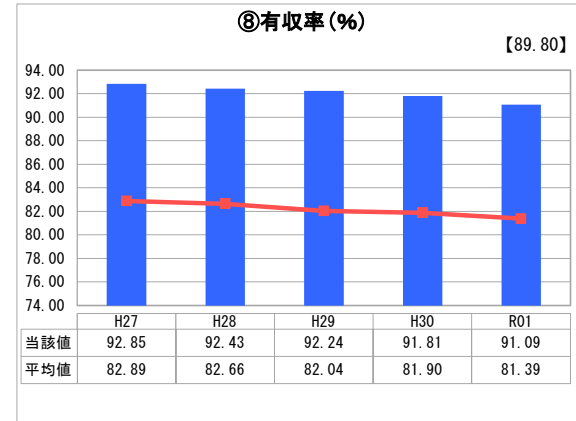
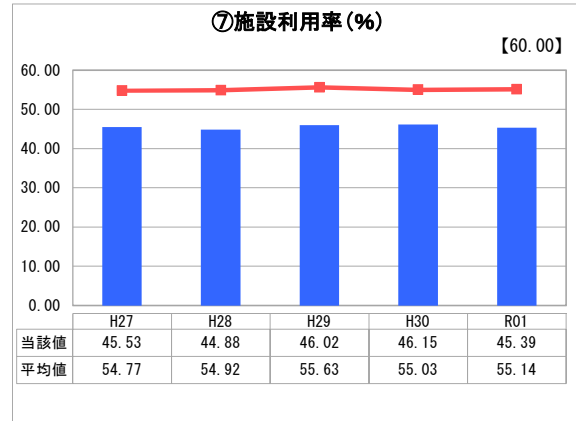
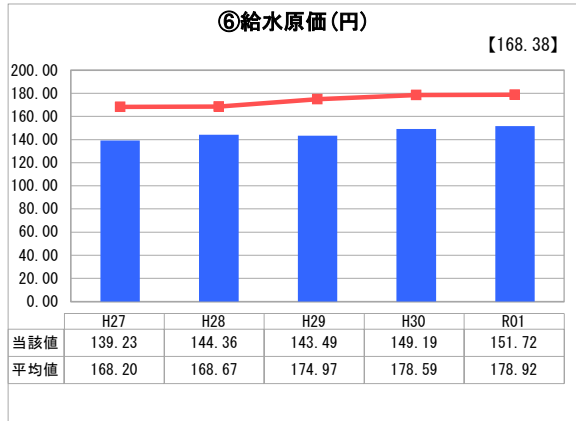
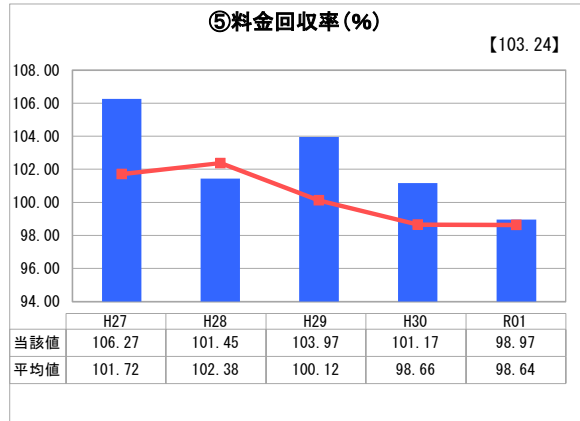
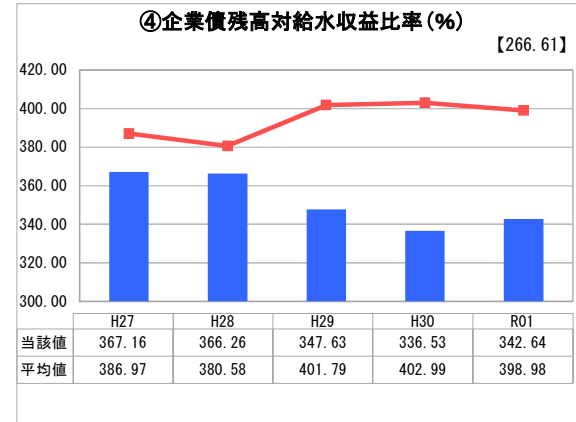
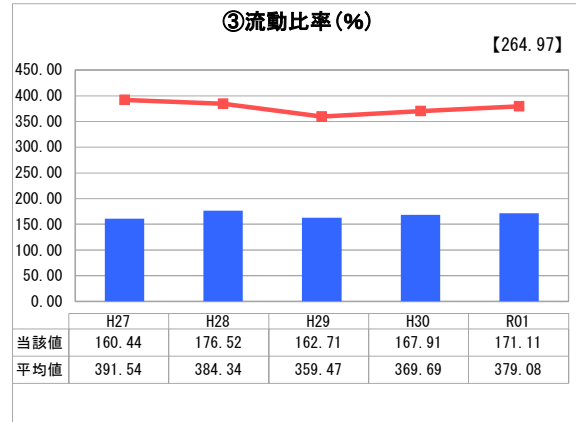
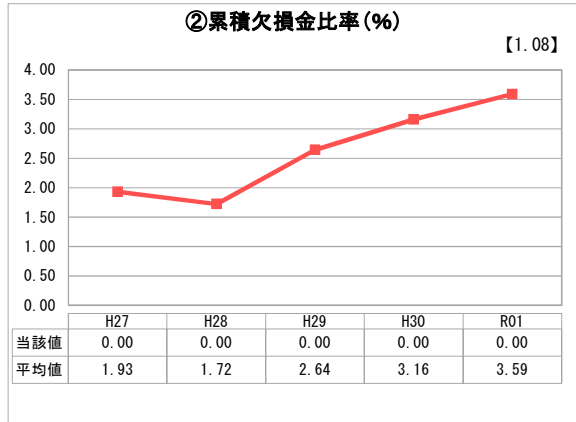
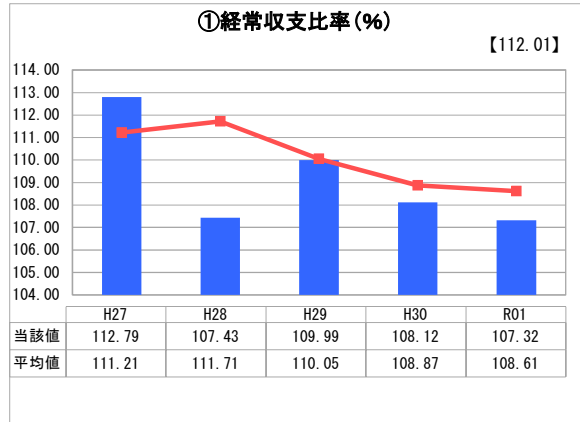
神奈川県 愛川町

業務名	業種名	事業名	類似団体区分	管理者の情報
法適用	水道事業	末端給水事業	A6	非設置
資金不足比率(%)	自己資本構成比率(%)	普及率(%)	1か月20m <sup>3</sup> 当たり家庭料金(円)	
-	74.24	67.65	2,070	

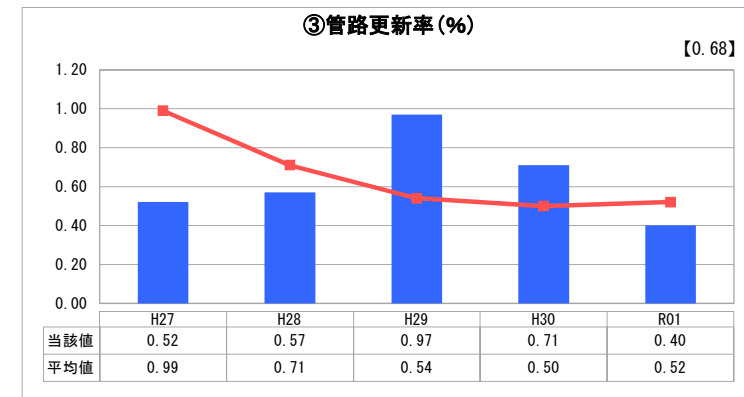
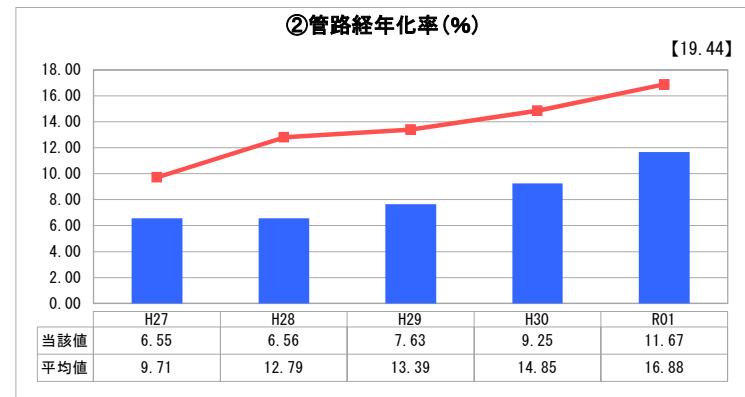
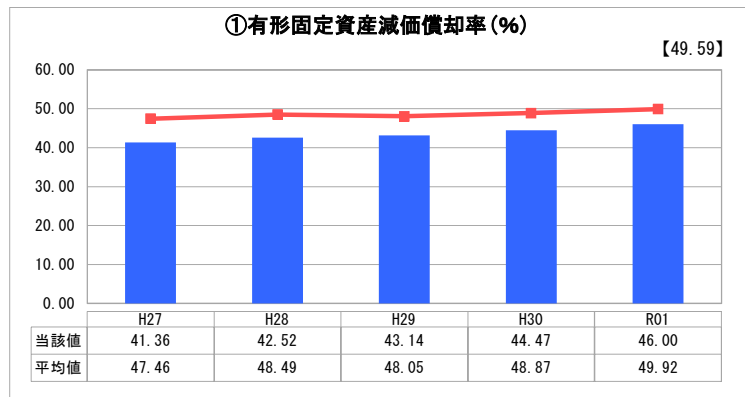
人口(人)	面積(km <sup>2</sup> )	人口密度(人/km <sup>2</sup> )
40,248	34.28	1,174.10
現在給水人口(人)	給水区域面積(km <sup>2</sup> )	給水人口密度(人/km <sup>2</sup> )
27,141	30.00	904.70

グラフ凡例	
■	当該団体値(当該値)
—	類似団体平均値(平均値)
【	令和元年度全国平均

## 1. 経営の健全性・効率性



## 2. 老朽化の状況



## 分析欄

### 1. 経営の健全性・効率性について

経常収支比率は、平均値をやや下回り、料金回収率は、平均値を上回るものの、100%を下回りました。給水原価は、設備投資により減価償却費が増加した影響で増加しておりますが、平均値を下回っております。経常収支比率、流動比率はいずれも類似団体平均は下回るものの100%を越えており、累積欠損金比率も0%であり経営の健全性は保たれております。企業債残高対給水収益比率は平均値を下回るものの、設備投資の影響で増加しております。施設利用率は平均値を下回り50%以下となっております。今後は設備の整理縮小も検討する必要があります。有収率は平均値を上回るものの、毎年減少しており、引き続き漏水調査等を行い有収率の回復に努めます。

### 2. 老朽化の状況について

有形固定資産減価償却率・管路経年率は平均値より低い数値にあります。これは、管路をはじめとする固定資産が比較的新しく老朽化の進行が穏やかであると分析されます。しかし、毎年上昇しており、数年後には耐用年数を超える管が増えて急速に管路経年率は上昇します。管路更新率は、平均値を下回っており、1%を下回っておりますので高い水準にはありません。管路以外の設備更新などにも費用が必要であり管路の老朽化も進んでいないことから、低い数値となっております。

### 全体総括

経常収支比率について、平均値を下回り、料金回収率も100%を下回るなど厳しい経営状況に変わりつつあります。経常収支比率が100%を越えているとはいえ、減少傾向にあり、平成10年から据置している料金についても見直しが必要な時期が近づいております。有形固定資産減価償却率や管路経年率が低いので現時点では更新投資の先送りをしている状況にはありません。管路経年率が低いとはいえ、今後は老朽化が進むため管路更新率を上昇させていく必要があります。