



# Sổ tay quy tắc dành cho xe đạp



Quy định về xe đạp của tỉnh  
Kanagawa

Hãy tham gia **bảo hiểm  
bồi thường thiệt hại  
dành cho xe đạp, v.v...!**

Thi hành Luật giao thông  
đường bộ sửa đổi  
Ngày 1 tháng 4 năm 2023 ~

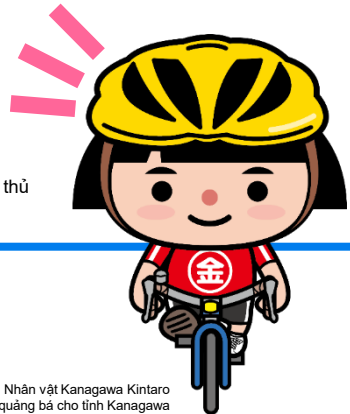
Hãy luôn  
**đội mũ bảo hiểm!**

## Năm quy tắc để sử dụng xe đạp an toàn

1. Về nguyên tắc, lưu thông ở bên trái đường  
Trên vỉa hè phải ưu tiên cho người đi bộ
2. Tại nút giao thông, phải tuân theo tín hiệu  
giao thông và quy định dừng lại để xác nhận an toàn
3. Vào ban đêm phải bật đèn
4. Nghiêm cấm lái xe sau khi sử dụng  
đồ uống có cồn
5. Phải đội mũ bảo hiểm

Ở Nhật Bản,  
lưu thông phía  
bên trái  
Xác nhận an toàn  
từ bên phải

Từ ngày 1 tháng 4 năm 2023, tất cả người đi xe đạp phải cố gắng tuân thủ



Nhân vật Kanagawa Kintaro  
quảng bá cho tỉnh Kanagawa



Cảnh sát tỉnh Kanagawa, Tỉnh Kanagawa

Số vụ tai nạn giao thông giữa xe đạp và người đi bộ ngày càng tăng, trong đó có những vụ tai nạn nghiêm trọng, trường hợp người gây tai nạn xe đạp phải bồi thường số tiền lớn xảy ra trên toàn Nhật Bản, v.v.... Trước tình hình đó, tỉnh Kanagawa đang thực hiện các nỗ lực để nhanh chóng cứu nạn nhân, giảm gánh nặng kinh tế cho người gây tai nạn, đảm bảo người đi xe đạp sử dụng xe đạp an toàn thông qua việc ban hành và thi hành các quy định tập trung vào ba trọng tâm là (1) Bắt buộc tham gia bảo hiểm trách nhiệm bồi thường thiệt hại dành cho xe đạp, v.v..., (2) Giải pháp để sử dụng xe đạp an toàn, (3) Thực hiện giáo dục an toàn giao thông, nhằm hiện thực hóa cộng đồng địa phương an toàn nơi người đi bộ, xe đạp và xe ô tô, v.v... có thể cùng nhau lưu thông an toàn và mọi người có thể yên tâm sinh sống.

Chi tiết xem tại đây

Quy định về xe đạp của tỉnh Kanagawa

Tìm kiếm

## 1. Bắt buộc tham gia bảo hiểm trách nhiệm bồi thường thiệt hại dành cho xe đạp, v.v...

[Thi hành từ tháng 10 năm 2019]

Ví dụ về khoản tiền bồi thường lớn trong vụ tai nạn xe đạp

Khoảng **95 triệu** yên

Khi đang đạp xe về nhà vào ban đêm, một học sinh tiểu học đã va chạm trực diện với một người phụ nữ đi bộ. Người phụ nữ không tỉnh lại do bị vỡ xương sọ, v.v..., người mẹ chịu trách nhiệm giám hộ của em học sinh, đã bị buộc phải bồi thường.

### Q1 Đối tượng phải tham gia bảo hiểm trách nhiệm bồi thường thiệt hại dành cho xe đạp, v.v...?

Bên cạnh người đi xe đạp thì người giám hộ nếu con của họ sử dụng xe đạp, chủ doanh nghiệp nếu sử dụng cho mục đích kinh doanh, chủ doanh nghiệp kinh doanh dịch vụ cho thuê xe đạp cũng phải tham gia.

### Q2 Bảo hiểm trách nhiệm bồi thường thiệt hại dành cho xe đạp, v.v... bắt buộc tham gia là gì?

Theo quy định, bảo hiểm này được định nghĩa là “Bảo hiểm hoặc bảo hiểm tương hỗ có thể bồi thường thiệt hại trong trường hợp thiệt hại về tính mạng hoặc thân thể của người khác do tai nạn gây ra khi sử dụng xe đạp.”, không bao gồm bảo hiểm yêu cầu bồi thường cho tính mạng, thân thể của bản thân. Ví dụ: Bảo hiểm dành cho xe đạp/Hợp đồng đặc biệt của Bảo hiểm xe ô tô hay Bảo hiểm hỏa hoạn và các rủi ro đặc biệt/Bảo hiểm PTA hay Bảo hiểm nhóm cho từng nghề nghiệp/Bảo hiểm bổ trợ của nhân TS, v.v...

#### ■ Các loại bảo hiểm xe đạp

Loại	Đối phương		Bản thân
	Tính mạng, thân thể	Tài sản (đồ vật)	Tính mạng, thân thể
Bảo hiểm trách nhiệm bồi thường cá nhân	○	○	×
Bảo hiểm tai nạn	×	×	○

Có nhiều loại bảo hiểm khác nhau. Cũng có thể bạn đang tham gia bảo hiểm mà bản thân cũng không biết. Hãy kiểm tra ngay bây giờ với “Tờ xác nhận trạng thái tham gia” ở bìa sau!



**Q3** Tôi có thể mua bảo hiểm trách nhiệm bồi thường thiệt hại dành cho xe đạp, v.v... ở đâu?

Đối với bảo hiểm trách nhiệm cá nhân, bảo hiểm tương hổ, v.v..., hãy liên hệ với đại lý bảo hiểm, v.v..., đối với bảo hiểm hỗ trợ của nhãn TS, hãy liên hệ với cửa hàng bảo dưỡng an toàn cho xe đạp.

**\* Bảo hiểm hỗ trợ của nhãn TS**

Bảo hiểm được cung cấp kèm theo khi xe đạp được kiểm tra, bảo dưỡng (có tính phí) bởi thợ bảo dưỡng an toàn cho xe đạp và được xác nhận là xe đạp an toàn.

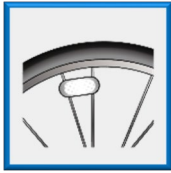
**Q4** Tôi có cần phải tham gia bảo hiểm, v.v... nếu đi xe đạp vào từ bên ngoài tỉnh không?  
Đối với xe đạp cho thuê thì như thế nào?

Quy định được áp dụng khi sử dụng xe đạp trong tỉnh Kanagawa. Cần phải tham gia bảo hiểm, v.v... Đối với xe đạp cho thuê cũng như vậy.

**2. Giải pháp để sử dụng xe đạp an toàn**

[Thi hành từ tháng 4 năm 2019]

(1) Trang bị vật liệu phản chiếu



(2) Các biện pháp an ninh như khóa, v.v...



(3) Kiểm tra, bảo dưỡng



**3. Thực hiện giáo dục an toàn giao thông**

[Thi hành từ tháng 4 năm 2019]

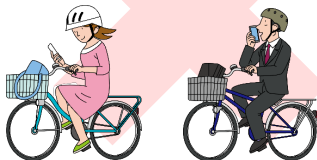
- Đội mũ bảo hiểm, v.v... cho trẻ nhỏ, trẻ em và người già
- Giáo dục an toàn giao thông ở trường học, ở gia đình



**Quy định chi tiết về thi hành Luật giao thông đường bộ tỉnh**

[Nếu vi phạm: phạt tiền đến 50.000 yên]

**Cấm sử dụng điện thoại thông minh, điện thoại di động, v.v...**



**Cấm sử dụng tai nghe, v.v...**



**Cấm lái xe khi đang cầm ô**



# Năm quy tắc để sử dụng xe đạp an toàn

## 1. Về nguyên tắc, lưu thông ở bên trái đường

Trên vỉa hè phải ưu tiên cho người đi bộ

### (1) Về nguyên tắc, lưu thông ở bên trái đường

**[Quy định xử phạt: Phạt tù đến 3 tháng hoặc phạt tiền đến 50.000 yên]**

Xe đạp sẽ lưu thông cùng với xe ô tô. Tại những con đường có phân cách giữa người đi bộ và phương tiện, về nguyên tắc, xe đạp sẽ lưu thông trên đường xe chạy. Nếu có đường dành cho xe đạp, làn đường dành riêng cho xe đạp thông thường thì xe đạp phải lưu thông trên đó.

### (2) Trên vỉa hè phải ưu tiên cho người đi bộ

(nếu được phép lưu thông trên vỉa hè)

**[Quy định xử phạt: phạt tiền đến 20.000 yên hoặc phạt khoản tiền nhỏ]**

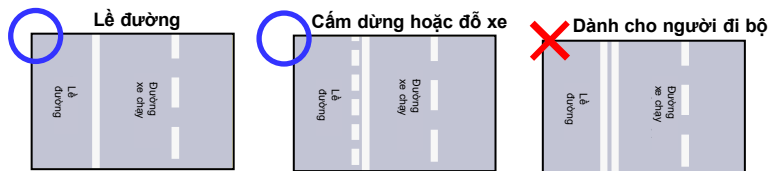
Chỉ trong những trường hợp sau đây, xe đạp được phép lưu thông chậm (với tốc độ có thể dừng tức) trên phần vỉa hè gần đường xe chạy. Nếu bạn đang cản trở lưu thông của người đi bộ, bạn phải dừng lại và ưu tiên cho người đi bộ.

- (1) Nếu có biển báo như hình bên phải, v.v...
- (2) Nếu trẻ em dưới 13 tuổi, người già từ 70 tuổi trở lên, người khuyết tật điều khiển xe.
- (3) Nếu nhận thấy phần bên trái đường xe chạy khó lưu thông, buộc phải đi trên vỉa hè để đảm bảo an toàn.



### ◆ Lưu thông trên lề đường **[Quy định xử phạt: Phạt tù đến 3 tháng hoặc phạt tiền đến 50.000 yên]**

Xe đạp chỉ được phép lưu thông trên lề đường được thiết lập ở bên trái đường xe chạy. Không được phép lưu thông trên lề đường dành cho người đi bộ



## 2. Tại các nút giao thông, phải tuân theo tín hiệu giao thông và quy định dừng lại để xác nhận an toàn

### (1) Tuân theo tín hiệu giao thông để xác nhận an toàn

**[Quy định xử phạt: Phạt tù đến 3 tháng hoặc phạt tiền đến 50.000 yên, v.v...]**

Nếu có "tín hiệu giao thông dành riêng cho người đi bộ, xe đạp" hoặc nếu lưu thông qua vạch kẻ đường dành cho người đi bộ, hãy tuân theo tín hiệu đèn giao thông dành cho người đi bộ.

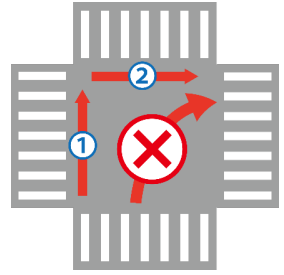


Tín hiệu giao thông mà xe đạp phải tuân theo

- Lưu thông trên đường xe chạy: Tín hiệu giao thông dành cho phương tiện
- Lối qua đường dành cho xe đạp, hoặc dặt xe trên vạch kẻ đường dành cho người đi bộ, v.v...: Tín hiệu giao thông dành cho người đi bộ
- Nơi có đèn giao thông "dành riêng cho người đi bộ, xe đạp": Tín hiệu giao thông dành riêng cho người đi bộ, xe đạp

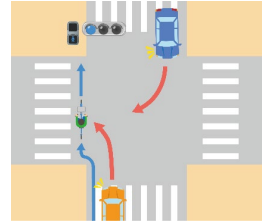
## ◆ Luôn rẽ phải theo hai giai đoạn

Khi rẽ phải tại nút giao thông có đèn giao thông, hãy rẽ phải theo hai giai đoạn (hình bên phải: ① đi sang phía bên kia của nút giao thông khi đèn xanh và chuyển hướng về bên phải, ② đợi tín hiệu phía trước chuyển sang xanh rồi mới đi tiếp). Xe đạp không được phép rẽ phải khi có tín hiệu mũi tên rẽ phải. Nếu có "lối qua đường dành cho xe đạp", bạn phải băng qua trên đó, tại vạch kẻ đường dành cho người đi bộ, hãy xuống xe đạp và dắt xe qua đường nếu có nguy cơ cản trở người đi bộ băng qua đường.



## ◆ Đảm bảo xác nhận an toàn ngay cả khi đèn xanh!

Tại nút giao thông, hãy chú ý xe rẽ phải hoặc rẽ trái ngay cả khi đèn xanh. Cần chú ý "điểm mù" của xe ô tô.



## (2) Tuân theo quy định dừng lại để xác nhận an toàn

**[Quy định xử phạt: Phạt tù đến 3 tháng hoặc phạt tiền đến 50.000 yên]**

### ◆ Nút giao thông có biển báo, vạch kẻ đường

Xe đạp cũng phải tuân theo biển báo, vạch kẻ đường.



### ◆ Nút giao thông không có biển báo, vạch kẻ đường

Ngay cả khi đi vào nút giao thông khi đang đi ngược chiều trên đường một chiều, nút giao thông có tầm nhìn kém, khi chạy từ trong hẻm nhỏ ra đường lớn, hãy dừng lại và xác nhận an toàn.



## 3. Vào ban đêm phải bật đèn

**[Quy định xử phạt: phạt tiền đến 50.000 yên]**

## 4. Cấm lái xe sau khi sử dụng đồ uống có cồn

**[Quy định xử phạt: Phạt tù đến 5 năm hoặc phạt tiền đến 1 triệu yên]**

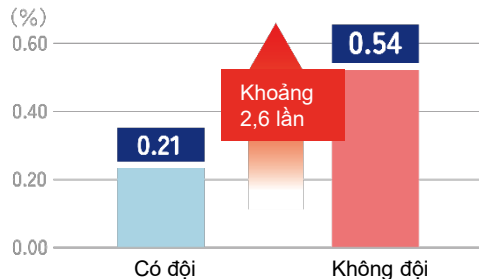
Đối tượng là tất cả người đi xe đạp!

## 5. Phải đội mũ bảo hiểm

Khoảng 60% trường hợp tử vong khi đi xe đạp là do chấn thương đầu. Từ ngày 1 tháng 4 năm 2023, tất cả người đi xe đạp đều phải đội mũ bảo hiểm (cố gắng tuân thủ).



So sánh tỷ lệ tử vong theo tình trạng có đội và không đội mũ bảo hiểm (2022)  
Theo tài liệu của Cơ quan Cảnh sát Quốc gia Nhật Bản



\* Tỷ lệ tử vong tức là tỷ lệ người tử vong trong tổng số ca thương vong.

# Hiểu đúng và đi xe đúng!

## ▶ Xe đạp điện trợ lực

- Chú ý đến việc tăng tốc đột ngột và tốc độ chạy!
- Hành động “đứng lên bàn đạp”, v.v... rất nguy hiểm!
- Khi chờ đèn giao thông, v.v..., điều cơ bản là “hai chân tiếp đất” và “giữ chắc phanh”!



## ▶ Xe đạp chở theo trẻ nhỏ

- Có thể chở theo tối đa 2 trẻ nhỏ từ độ tuổi bắt đầu vào tiểu học trở xuống
- Chú ý về tai nạn ngã xe khi xe đang dừng. Tuyệt đối không rời khỏi xe khi chở theo trẻ em.
- Trẻ nhỏ hơn ngồi ghế trước, trẻ lớn hơn ngồi ghế sau.  
Khi đưa lên: Ghế sau → Ghế trước / Khi đưa xuống: Ghế trước → Ghế sau

### Cách chở đúng (ví dụ)



### Cách chở nguy hiểm (ví dụ)



## Biển báo, vạch kẻ đường liên quan đến xe đạp (Ngày 1 tháng 7 năm 2023 ~)



Cấm phương tiện và người lưu thông



Cấm phương tiện lưu thông



Cấm các phương tiện (kết hợp)



Cấm đi ngược chiều



Cấm xe đạp có gắn động cơ cỡ nhỏ đặc định, xe đạp



Nơi phải dừng lại

### Tuyến đường xe đạp không được phép lưu thông



Dành riêng cho xe ô tô



Dành riêng cho người đi bộ



Dành riêng cho xe đạp có gắn động cơ cỡ nhỏ đặc định, xe đạp



Dành riêng cho xe đạp thông thường và người đi bộ, v.v...

### Tuyến đường chỉ được phép đi theo hướng mũi tên



Lưu thông một chiều



Xe đạp có gắn động cơ cỡ nhỏ đặc định, xe đạp lưu thông một chiều

### Nơi phải đi chậm



### Via hè nơi xe đạp có gắn động cơ cỡ nhỏ đặc định đặc biệt được phép lưu thông



Xe đạp có gắn động cơ cỡ nhỏ đặc định đặc biệt, xe đạp thông thường được phép lưu thông trên vỉa hè



Phần vỉa hè dành riêng cho xe đạp có gắn động cơ cỡ nhỏ đặc định đặc biệt, xe đạp thông thường

### Làn đường mà xe đạp thông thường phải lưu thông



Làn đường dành riêng cho xe đạp thông thường

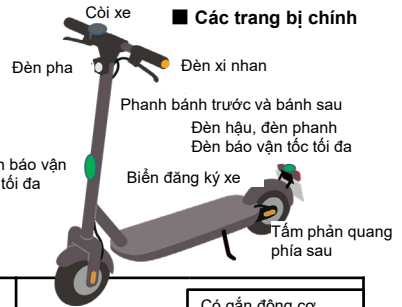
### Vạch kẻ đường thể hiện nút giao thông xe đạp không được phép đi vào



Cấm xe đạp thông thường đi vào nút giao thông

# Xe đạp có gắn động cơ cỡ nhỏ đặc định (còn gọi là xe scooter điện, v.v...)

Xe scooter điện (xe đạp có gắn động cơ cỡ nhỏ đặc định) là loại phương tiện được phân loại vào nhóm phương tiện mới. Nếu không phù hợp với tiêu chuẩn, phương tiện này sẽ được xem là xe hai bánh gắn máy, v.v..., không được áp dụng theo quy tắc dành cho xe đạp có gắn động cơ cỡ nhỏ đặc định. Quy tắc giao thông tương tự như xe đạp thông thường, nhưng có một số điểm khác biệt, vì vậy hãy nhớ xác nhận nội dung trước khi sử dụng và sử dụng đúng cách.



## Quy tắc giao thông chính

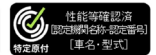
1. Những nơi có thể lưu thông sẽ khác nhau tùy theo chế độ chạy. Trên vỉa hè phải ưu tiên cho người đi bộ. Phương tiện không đáp ứng tiêu chuẩn của xe đạp có gắn động cơ cỡ nhỏ đặc định đặc biệt không được phép lưu thông trên vỉa hè.

	Chế độ đường xe chạy	Chế độ vỉa hè
Đường xe chạy	○	△
Vỉa hè	×	○*
Lề đường	×	○*
Đường dành cho xe đạp, làn đường dành riêng cho xe đạp	○	△

	Có gắn động cơ cỡ nhỏ đặc định (Chế độ đường xe chạy)	Có gắn động cơ cỡ nhỏ đặc định đặc biệt (Chế độ vỉa hè)
Kích thước	Chiều rộng tối đa 60 cm x Chiều cao tối đa 190 cm	
Công suất định mức	Từ 0,60 kw trở xuống	
Vận tốc tối đa	Từ 20 km/h trở xuống (Sáng đèn màu xanh lá cây)	Từ 6 km/h trở xuống (Nhấp nháy đèn màu xanh lá cây)
Biển đăng ký xe	Bắt buộc	
Bảo hiểm bắt buộc dành cho phương tiện	Bắt buộc	
Giấy phép lái xe	Không bắt buộc (người dưới 16 tuổi bị cấm lái xe)	
Mũ bảo hiểm	Cố gắng tuân thủ	

\* Trừ trường hợp xe đạp thông thường không được phép lưu thông.

Nhãn xác nhận tính năng



2. Tại các nút giao thông có đèn giao thông, hãy “rẽ phải theo hai giai đoạn”.

Về cơ bản, tín hiệu cần tuân theo là dành cho các phương tiện. → **P7**

3. Luôn tuân theo biển báo dừng lại và xác nhận an toàn ở phía trước, phía sau, bên trái, bên phải. → **P8**

4. Luôn đội mũ bảo hiểm để đề phòng trường hợp xảy ra tai nạn. → **P9**

5. Người vi phạm Luật giao thông đường bộ phải nộp tiền phạt, nếu lặp lại hành vi nguy hiểm thì phải tham gia “khóa học dành cho người điều khiển xe đạp có gắn động cơ cỡ nhỏ đặc định”.



Chú ý bậc thang!

