

# さがみの水

Vol. 89

年3回発行

主な内容

1・4面 ■ 水道管図鑑

2面 ■ 県営水道の主な取組み  
(令和4年度当初予算)

3面 ■ 水道に関するお手続き  
■ プレゼントクイズ ほか

特別版 ■ 100年水道へむけて ほか

県営水道内では、  
これが大きさNo.1!

① 導水管  
直径

1800mm

水道管  
豆知識

水道管  
大きさくらべ

② 送水管  
直径

900mm

② 送水管  
浄水場できれいになった水道水を一時的に貯めておくための配水池へ送る管

▲ オウサマペンギン 大きさ 約90cm

▲ ジャイアントパンダ 大きさ 約180cm

神奈川の水守り人

水道施設課  
笠井 さん

① 導水管  
川から浄水場まで水道のもととなる水を送る管

夏休み特別企画

## 水道管図鑑

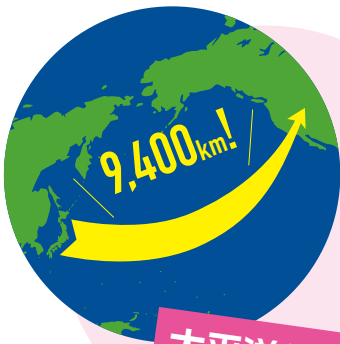
わたしたちの見えないところで用途に合わせていろいろな水道管ががんばっています。  
今号では、水道水を皆さまのもとへ届けるために欠かせない存在、水道管の豆知識をご紹介します。

道路の下にある水道管の中では、わたしたちが歩くのと同じくらいのスピードで水道水が流れています。じゃ口から出てくる水道水の勢いと比べると遅く感じますが、それは家庭内の水道管が細くなっており圧力が高まるからです。



意外に ゆっくりでしょ

水道管豆知識  
水道水の速さは人が歩くスピードとほぼ同じ!



県営水道が管理をしている水道管をすべてつなげると長さが約9,400kmにもなります。これは、私たちが住む日本から海を越えてアメリカのグランドキャニオンまで届くほど!

水道管は太平洋を越える!?

水道管はみんなの家にある水道メータにつながってるよ!

⑤ 給水管  
直径 20mm

⑤ 給水管  
配水支管から分岐し、各家庭などに水を供給する管

アーモンド 大きさ 約2cm ▲

④ 配水支管  
直径 100mm



▲ キウイタダキ 大きさ 約10cm

③ 配水本管  
直径 500mm

③ 配水本管 ④ 配水支管  
配水池から各地域に水道水を送る管。中心となる配水本管と、そこから分かれて直接、給水管を取り付ける配水支管からなります。



▲ シロテナガザル 大きさ 約50cm

## 水道水がじゃ口に届くまで

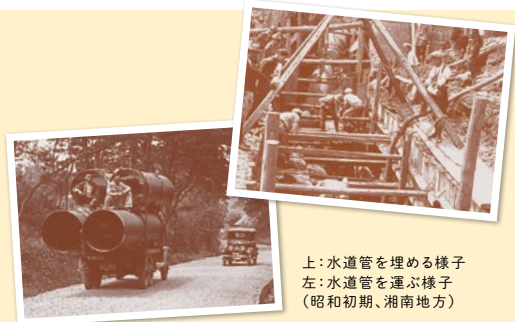
川(水源)から流れてきた水は長い距離を経て皆さまのご家庭のじゃ口へとたどり着きます。

県営水道では、人口や地形によって様々な大きさの水道管を使い分け、地震に強く丈夫な素材でさびにくい管を使うことで、安全で安定した水供給を実現しています。

また、配水池から水を送る配水管を網目のように配置しています。網目状に複数のルートで水道水を送ることで行き止まりがなくなり、水がたくさん使われる時間でも水圧を一定に保ち、安定した給水ができるように工夫しています。



## 県営水道と水道管の歴史



上: 水道管を埋める様子  
左: 水道管を運ぶ様子 (昭和初期、湘南地方)

県営水道は昭和8年、湘南地域を給水区域として事業が始まり、その後、相模原市や県央地域へ給水区域を拡大していきました。戦後、水道管の改良を重ね、より強度が高く耐震性のある管を使用するようになりました。今日では100年耐える水道管に更新しているところがあります。

今後も、県営水道では、水道管の進化に合わせ、より地震に強く頑丈な水道管を布設\*していきます。

\*「布設(ふせつ)」は水道だけに使われる特別な漢字。一般的には「敷設」が使用されます。

## 県営水道の主な取組み(令和4年度当初予算)

神奈川県営水道は、「将来にわたって持続可能な水道」の実現を目指し、長期的な視点に立って、水道施設の更新や維持管理に取組むとともに、一層の耐震化を図り、災害に強い水道づくりを推進していきます。お客さまからいただく水道料金収入(約523億6千万円)などからなる令和4年度予算では、次のような事業に取組みます。

### 主な取組み内容

※写真は過去の事業の様子を含みます。

#### 管路の更新

約204億5千万円



耐震継手管の埋設工事

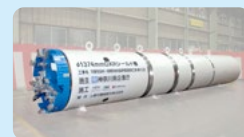


#### 耐震継手管

水道管をつなぐ「継手」部分が鎖構造になっており、管が伸び縮みしながら、揺れを吸収するとともに、突部構造により水道管が抜け出しにくくなります。



シールド工法による初期掘進工事



#### シールドマシン

先端の青い部分にある金属の刃で前方の土砂を掘って後方に送り、掘った部分が崩れないよう、内部で管を組み立てていきます。

#### 浄水場・配水池等の耐震化

約5億8千万円

大規模地震の発生に備え、柱や壁に鉄筋を入れて補強する工事などを行い、水道施設の耐震化を進めます。



配水池内での工事

#### 浸水対策

約1億2千万円

河川の氾濫で想定される浸水に備えて、寒川浄水場と平塚揚水ポンプ所の浸水防止対策を実施します。



寒川浄水場の浮上式止水板

#### 停電対策

約2千万円

停電対策強化のため、電源車から電力の供給を受けられるポンプ所の拡大や、非常用電源設備の設置を行います。



電源車から電力を供給

予算の詳細は、神奈川県企業庁ホームページに詳しく掲載しています。

神奈川県企業庁 予算

検索



### 家庭でできる 災害対策

1人1日3リットル  
3日分の水をキープ



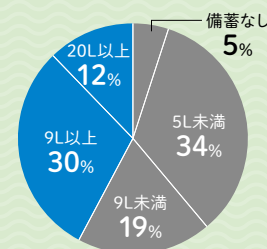
災害時に備えた飲料水の備蓄やくみ置きは、1人1日3リットル3日分が目安です。ご家庭、職場でも備蓄しておきましょう。水道水をポリ容器などにくみ置きする場合は、次のことに注意してください。

- 1 密封性が高い容器を選び、中をよく洗います。
- 2 容器に空気が残らないよう、容器の口いっぱいまで水道水を入れ、しっかり密閉します。浄水器を通した水は塩素による消毒効果がないため、保存用には使用しないでください。
- 3 日の当たらない涼しい場所で保管してください。
- 4 保存した水は洗濯や掃除に利用するなど、4日(夏季)～10日(冬季)程度を目安に交換してください。なお、保存した水を飲用に用いるときは、必ず煮沸してから使用してください。

※飲料水とは別に、お風呂などに水を溜めておくと、断水時にトイレを流すときにも利用できます。

### 令和4年1月号 アンケート集計結果

質問 災害時に備えて一人何リットルの水を備蓄していますか？

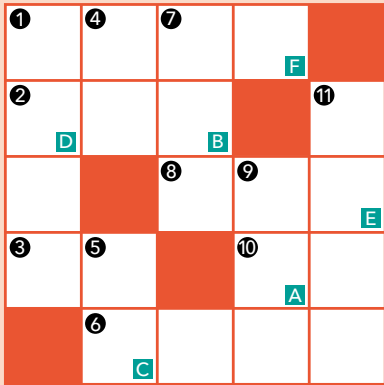


備蓄の目安とされている9リットル(1日3L×3日分)以上の水を備蓄できている人は全体の約42%に留まっています。いざというときのために、今日から水の備蓄を始めましょう。

# PRESENT QUIZ プレゼントクイズ



クロスワードを解いてA~Fの文字を順に並べてできる言葉をお答えください。



- ヨコのカギ**
- その地域における地理や地形に関する知識。「○○○○がある」
  - まわり道すること。
  - 十二支のひとつ。通常7番目に数えられる。巳・○○・未
  - まったく同じであること。
  - ここを走ると先生に怒られます。
  - にぎった酢飯に魚介などをせた日本の伝統的な料理といえば?

- タテのカギ**
- 学校へ行くこと。
  - ⇄地上
  - 建物に光や空気を取り入れるには、これが必要です。
  - エジプトの首都
  - 二十四節気の2番目。2022年は2月19日~3月4日がこれにあたる。
  - タテのカギ④にある部屋のことを何という?

**応募方法**  
検索または2次元バーコードから、回答フォームへ下記の項目をご入力の上ご応募ください。

さがみの水 クイズ 検索

- クイズのこたえ
- 郵便番号
- 住所
- 氏名
- 年齢
- 電話番号
- さがみの水Vol.89へのご意見・ご感想
- 今後「さがみの水」特集面で取り上げて欲しいテーマ

正解者の中から、抽選で50名さまに県営水道オリジナルマイボトル(ステンレス製)を、プレゼントいたします。当選者の発表は発送をもって代えさせていただきます。

**応募締切** 2022年9月12日(月)

ハガキでのご応募は上記の項目をご記入の上、次のあて先へお送りください。(当日消印有効)

〒231-8588 (住所は省略できます)

県企業庁経営課管理広報グループ プレゼントコーナー 係

ご記入いただいた個人情報は厳密に管理し、本事業以外に利用したり、第三者に開示・提供することはありません。

## LINEで直接お届けします!



- ▶ ダムの放流情報や断水等の緊急情報などが届きます!
- ▶ 水道の使用開始・休止の申請手続きもLINEで!
- ▶ インターネットで水道の口座振替申込みができます!

ほかに、ダムの貯水状況などがいつでもチェックできる! まずはこちらから「友だち登録」を! →

詳細はホームページをご覧ください。

神奈川県企業庁 LINE 検索

## 上下水道料金のクレジットカード払い(新規申込み)のお手続きが変わります。

クレジットカード払いの新規申込み手続きの受付サイトが、令和4年10月3日(月)から、現在のヤフー株式会社が運営する「ヤフー公金支払い」から、株式会社エフレジが運営する「F-REGI(エフレジ)公金支払い」に変更となります。

なお、既に「ヤフー公金支払い」でクレジットカード払いを申込済みのお客さまは、「ヤフー公金支払い」を通してクレジットカード払いが令和6年9月まで継続されます。詳しくはホームページ等で随時お知らせします。

神奈川県営水道 クレジット 検索

## 漏水調査にご協力ください



県営水道では、道路内や宅地内(水道メータまで)の水道管の水漏れを発見するため、委託した民間業者の調査員による漏水調査を行っています。調査員は県営水道が発行した顔写真入りの業務委託従事者証明書を携行し、腕章を着用しています。これらの調査で費用を請求することはありません。不審な点がありましたら、お近くの水道営業所へお問合せください。

### 漏水を見つけたときは

道路など地面から水が出ているのを発見したときは、お近くの水道営業所(夜間・休日は神奈川県営水道緊急ダイヤル)までご連絡ください。

### 水道営業所 (平日 午前8時30分~午後5時15分)

相模原水道営業所 ☎ 042-755-1132	平塚水道営業所 ☎ 0463-73-6122 ※電話番号が変わりました
相模原南水道営業所 ☎ 042-745-1111	厚木水道営業所 ☎ 046-224-1111
津久井水道営業所 ☎ 042-784-4822	海老名水道営業所 ☎ 046-234-4111
鎌倉水道営業所 ☎ 0467-22-6200	大和水道営業所 ☎ 046-261-3256
藤沢水道営業所 ☎ 0466-27-1211	箱根水道センター ☎ 0460-82-4306
茅ヶ崎水道営業所 ☎ 0467-52-6151	

### 神奈川県営水道緊急ダイヤル (※夜間・休日等のみ)

ナビダイヤル ☎ 0570-032119

受付: 月~金曜日/午後5時15分~翌日午前8時30分  
土曜・日曜・祝日及び年末年始(12/29~1/3)/午前8時30分~翌日午前8時30分



## 水道に関する手続き



お引越しが決まったら、必ずお手続きください!

### お引越しの手続き

神奈川県企業庁LINE(水道の開始・休止の手続き)や、「引越れんらく帳」で24時間受け付けています。



### 引越れんらく帳

電気・ガス・水道などをワンストップ手続き

引越れんらく帳 検索



### その他水道に関する手続き

支払い方法や各種お手続きに関することは、神奈川県営水道ホームページをご覧ください。コールセンターへお問い合わせください。



### 神奈川県営水道お客さまコールセンター

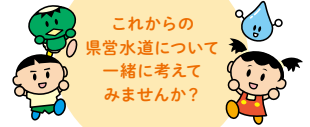
ナビダイヤル ☎ 0570-005959

受付: 月~土曜日/午前8時30分~午後7時  
※日曜・祝日及び年末年始(12/29~1/3)を除く

FAXナビダイヤル 0570-014032

※ナビダイヤル・FAXナビダイヤルは、通話・通信料金が掛かります。

# 100年水道へむけて



## 大更新時期を迎える水道管。

▲茅ヶ崎市内における口径600mmの水道管の老朽化による漏水事故

### いま対応を問われる、安全・安心な水道の未来。

県営水道では、皆さまのもとに水道水をお届けする水道管を、県内人口が大幅に増加した時期(1970~1990年ごろ)に大量に整備してきましたが、それらの水道管が今後40年間で更新時期を迎えます。その長さ、実に約4,300km!

水道管の更新にはたくさんのお金と時間がかかりますが、一方で、地震などの自然災害はいつ起こるかわかりません。県民の皆さまの「いのち」を守るため、漏水や断水の被害を最小限に抑える必要があります。

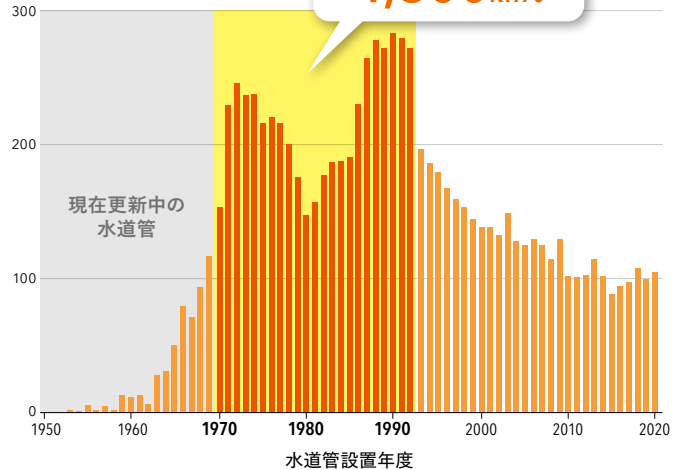
そこで、県営水道では、被災時に重要な役割を担う病院、避難所等の拠点となる施設への水道管を優先的に更新していくなど、効果的な施設整備に向けた取組を進めることとしています。



▲老朽化した水道管(1935年設置)の腐食状況

水道管の年度別設置延長

水道管延長(km)



今後40年間で  
更新時期を迎える水道管  
**4,300km!**



#### カッピー QUIZ

水道管を更新するためにはたくさんのお金がかかります。では、皆さまのもとに水道水をお届けするためにかかる費用のうち、水道管や施設を更新・整備するための費用は全体の約何%でしょうか?

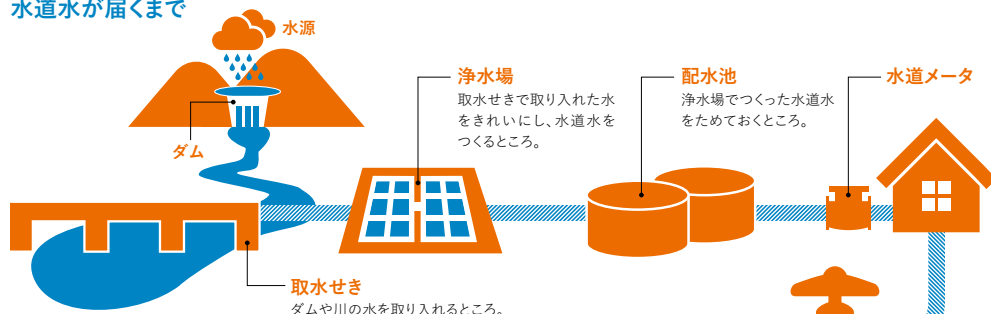
- ① 約14%    ② 約28%    ③ 約42%

答えは  
うら面へ!

今後どのように水道管や施設を更新していくのか、次号で詳しくお伝えします!

# 水道水が届くまでにかかる費用

水道水が届くまで



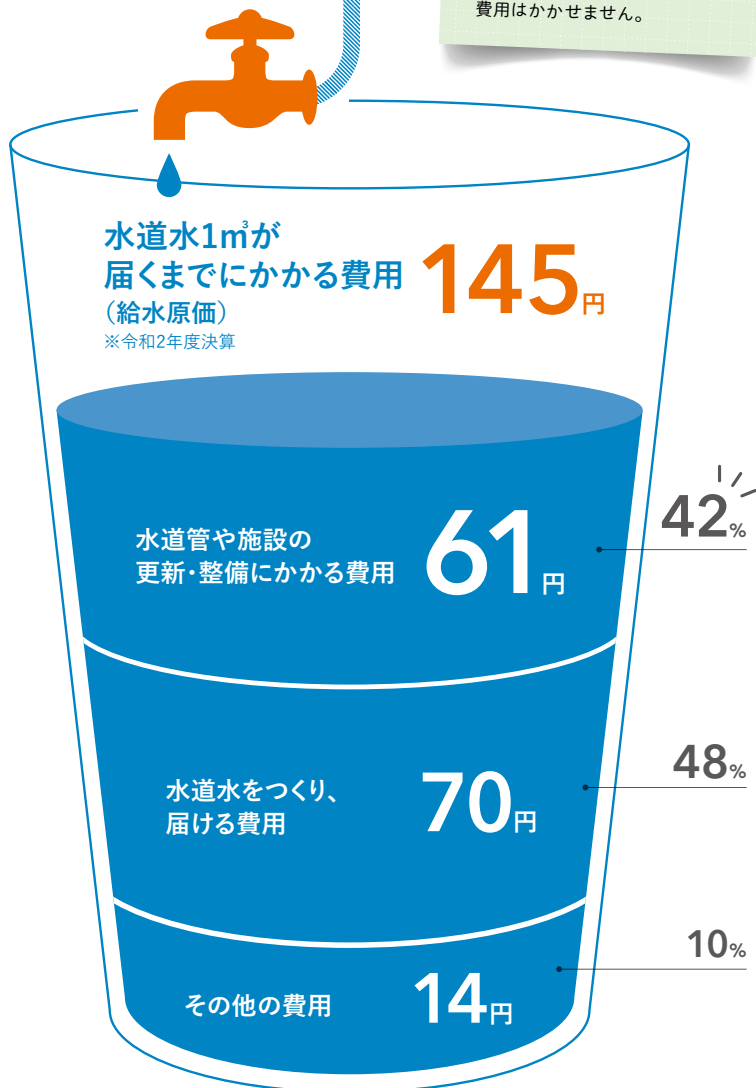
**カッピー QUIZ の答え**

③ 約42% **なんと全体の約4割!**

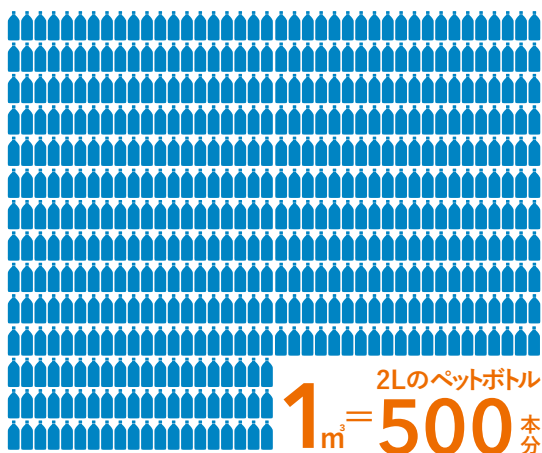
安定した給水のためには、水道管や施設の更新・整備にかかる費用はかせません。

**皆**さまのもとに水道水が届くまでには、上の図のように、ダム、浄水場、配水池、水道管など、多くの施設が必要です。そして、その施設の更新・整備にかかる費用や、水道水をつくり、届ける費用など様々な費用がかかります。

そこで、水道水1m<sup>3</sup>が届くまでにお金がいくらかかるのかを費用別にグラフにしてみました。



1m<sup>3</sup>ってどれくらい?



※一般的な浴槽(約160~200リットル)5~6杯分の量です。

水道事業の経営に税金は使われていません。



水道事業は民間の会社と同じように「独立採算」で運営されています。つまり水道水をつくり、皆さまのもとにお届けするために必要な費用は、税金ではなく、皆さまからお支払いいただいている「水道料金」により支えられているのです。

## 神奈川県営水道事業審議会 NEWS

老朽化する水道施設の更新、激甚化・頻発化する自然災害への備え、人口減少の進展...こうした極めて厳しい経営環境において、持続可能な県営水道を維持していくため、有識者や水道使用者など、様々な視点から「これからの施設整備と水道料金のあり方」を審議していただくこととしました。

詳細は、審議会のホームページをご覧ください。

神奈川県営水道事業審議会 検索



▲第1回審議会(令和4年3月24日開催)