

平成 30 年 11 月 15 日
記者発表資料
(県政・平塚記者クラブ同時発表)

神奈川ME-BYOリビングラボ実証事業を実施します！ 薬局の健康サポート機能を活用した特定健診の受診勧奨の可能性を検証

県は、株式会社クリエイトエス・ディーから県民の未病改善を促す実証事業の提案を受け、「神奈川 ME-BYO リビングラボ(※1)」で採択しました。

今回の事業では、地域の健康課題の一つである国民健康保険加入者の特定健診受診率の向上(※2)に向けて、平塚市内の5店舗で開催する健康相談会において、薬局の健康サポート機能を活用した特定健診の受診勧奨を行います。

なお、本事業は、神奈川県、平塚市、東海大学など様々な主体が参画する産官学連携事業として実施します。多くの皆様のご参加をお待ちしております。

1 実証事業の概要

- (1) 実証事業者:株式会社クリエイトエス・ディー(横浜市青葉区、研究実施者)、学校法人東海大学健康学部健康マネジメント学科(平塚市、研究責任者)
- (2) 事業協力者:学校法人東海大学大学院医学研究科ライフケアセンター(伊勢原市、研究の全体的支援及び運営管理)、平塚市(市民への広報)、アサヒ飲料株式会社及びカゴメ株式会社(インセンティブの提供)
- (3) テーマ:薬局の健康サポート機能を活用したサービスを提供し、国民健康保険加入者の特定健診受診率向上の効果を明らかにする。

* 前年度特定健診未受診者の今年度受診割合等进行评估

- (4) 対象となる未病領域:健康に関する意識・行動変容、生活習慣(メタボリックシンドローム等)
- (5) 実施場所及び実施日時

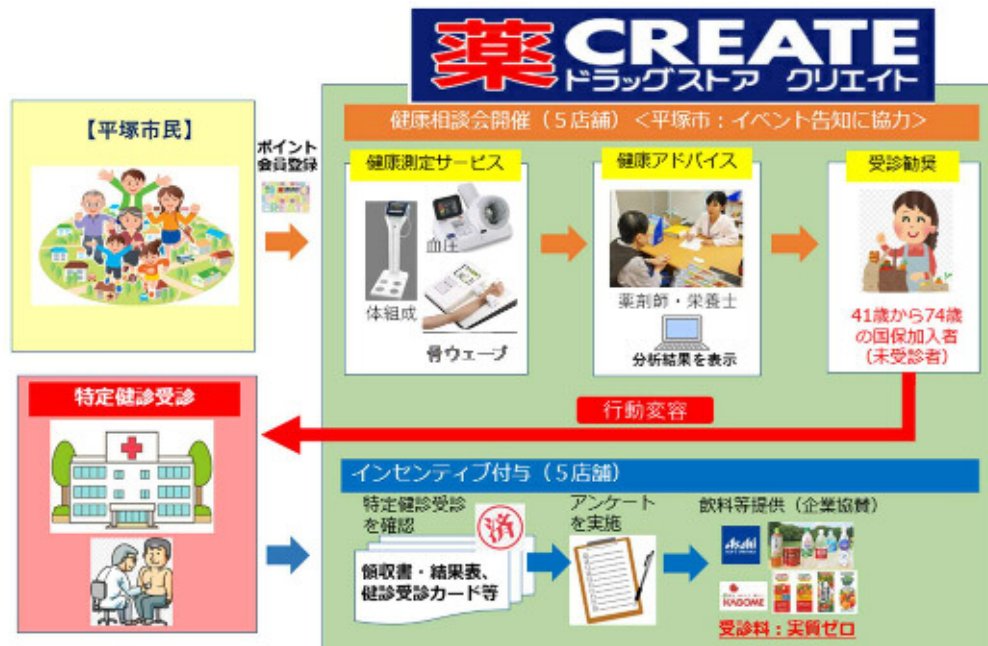
店舗名	住所	実施日時(予定)	
平塚御殿	平塚市御殿 1-28-5	平成 30 年 12 月 8 日(土)	11時から 17 時
平塚中原	平塚市中原 2-4-36	平成 30 年 12 月 9 日(日)	11時から 17 時
平塚入野	平塚市入野 147-3	平成 30 年 12 月 20 日(木)	11時から 17 時
平塚根坂間	平塚市根坂間 252	平成 31 年 2 月 16 日(土)	11時から 17 時
平塚桜ヶ丘	平塚市上平塚 1-70	平成 31 年 2 月 21 日(木)	11時から 17 時

- (6) 実証事業への参加者の条件[事前の申し込みは不要です。]

年齢 41 歳以上 74 歳以下の国民健康保険加入者(男女不問)、予定参加者数(5店舗)合計 200 名

(7) 事業内容[本事業への参加はすべて無料です。]

項目	内容
ア 健康相談会の開催	健康相談会参加者に体組成、血圧、骨ウェーブ(※3)及び血管年齢の測定を実施。
イ 健康アドバイスの実施 気づき	アの測定結果に基づき薬剤師などの専門職が健康アドバイスを実施。
ウ 受診勧奨の実施	国民健康保険加入者で41歳以上74歳以下の参加者に特定健診の受診状況を確認し、未受診者へ受診勧奨を実施。
エ インセンティブの付与 動機付け	健康相談会後に特定健診を受診し、結果を持参した参加者に無記名アンケートを実施。健診の自己負担相当額のインセンティブ(飲料等)を提供。



(※1) 神奈川 ME-BYO リビングラボとは、県民が安心して未病改善に取り組むとともに、未病産業の持続的発展を促すため、県が市町村やCHO構想(健康経営)を実践する企業等と連携して、県民参加の実証フィールドを創出し、未病関連商品・サービスの検証・評価を行う仕組み。

(※2) 国民健康保険の特定健診受診割合は、平成28年度で36.6パーセントとなっている。全国健康保険協会の47.4パーセントや健康保険組合(全体)の75.2パーセントと比べて低い水準にあり、保険者である県や市町村にとってその底上げは課題となっている。

(※3) 骨ウェーブとは、超音波により骨の強さを5段階で算出するもの。

【参考資料】「クリエイトエス・ディーニュースリリース」は別添のとおり。

問合せ先

神奈川県政策局ヘルスケア・ニューフロンティア推進本部室

次世代社会システム担当課長 市川 電話 045-210-2710

次世代社会システムグループ 齊藤 電話 045-285-0778

報道関係者各位

「神奈川 ME-BYO リビングラボ」の実証事業に採択

薬局の健康サポート機能による国民健康保険加入者に対する
特定健診受診率向上の可能性に関する研究を実施

薬局の健康サポート機能を提供する、株式会社クリエイトエス・ディー（神奈川県横浜市青葉区 代表取締役社長 廣瀬泰三）は、神奈川県が実施する「神奈川 ME-BYO リビングラボ」において実証事業を行う事業者として採択されました。

本実証事業は、株式会社クリエイトエス・ディーが平塚市で実施している健康相談会において、測定機器によるデータ提供、データに基づく健康アドバイスを通して、特定健診の未受診者に対して受診勧奨を行うことで特定健診受診率の向上を実現するための評価研究を行うものです。

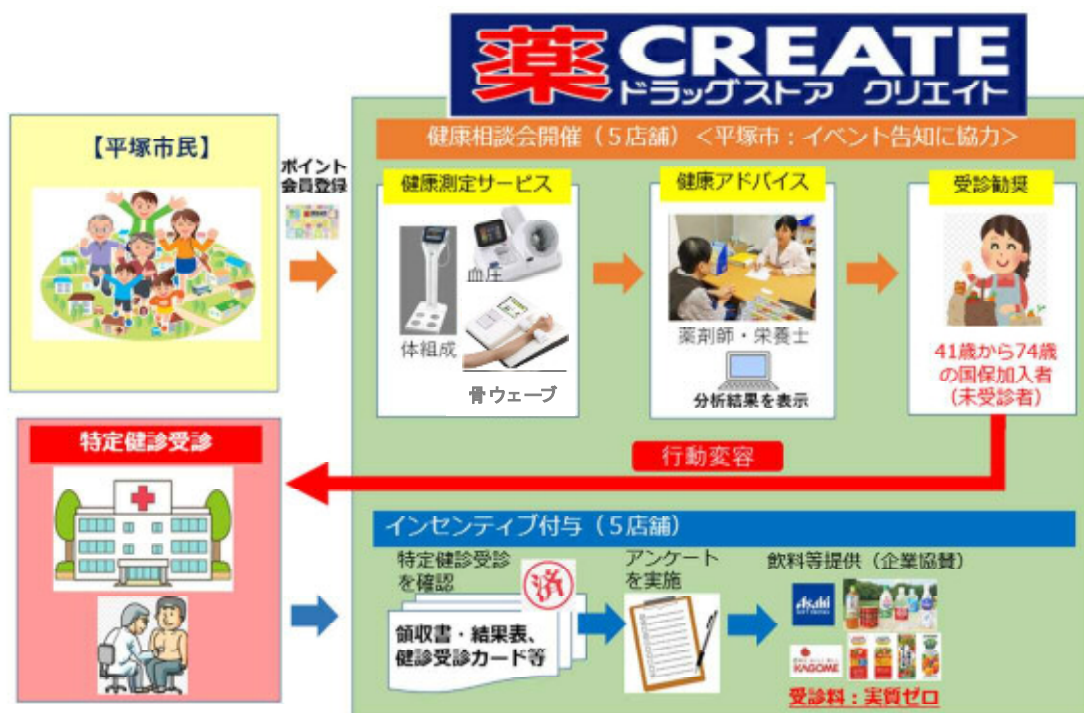
尚、本事業は株式会社クリエイトエス・ディーと東海大学健康学部健康マネジメント学科・東海大学大学院医学研究科ライフケアセンター（研究責任者 東海大学健康学部 准教授池内真弓）、神奈川県及び平塚市等が連携して進めてまいります。

【神奈川 ME-BYO リビングラボについて】

「神奈川 ME-BYO リビングラボ」とは、県民がより安心して未病改善の実践に取り組めるよう、市町村や CHO 構想を実践する企業等と連携し、未病関連商品・サービスの機能・効果等を検証する実証フィールドを提供するとともに、その実証結果を第三者が評価する仕組みとして、神奈川県が行う事業です。

【実証事業の概要】

本実証事業では、平塚市 5 店舗（平塚御殿店、平塚中原店、平塚入野店、平塚根坂間店、平塚桜ヶ丘店）で行う、健康相談会参加者に対して、健康アドバイスを通して特定健診の受診勧奨を行い、特定健診受診に至った健康相談会参加者の割合、及び無記名アンケートにより得られる結果から、特定健診受診理由を明らかにしていきます。



<事業内容>

(1) 参加者 (対象、人数)

平塚市のクリエイトエス・ディー5店舗で実施する健康相談会に参加された、年齢 41 歳以上 74 歳以下の国民健康保険加入者 (男女不問) 200 名

※ 株式会社クリエイトエス・ディーが神奈川県や平塚市、東海大学と連携して募集します。

(2) 主な内容

ア 健康相談会参加者に対し、体組成、血圧及び骨ウェーブ*又は血管年齢の無料測定会を実施する。(研究開始前) ※超音波により骨の強さを 5 段階で算出します。

イ 健康アドバイスを測定データに基づき無料で実施する際、研究対象者選定条件 (国民健康保険に加入している 41 歳から 74 歳まで) を満たす場合、研究内容を説明し同意書を取得する。(研究開始時)

ウ 同意取得した健康相談会参加者に対して、特定健診の受診状況を確認し、未受診者に対しては受診勧奨を行う。(研究期間中)

エ 健康相談会后に、特定健診を受診した健康相談会参加者に対して、本年度の健診結果を持参していただき、無記名アンケートに回答いただくことで、インセンティブ (特定健診自己負担額の 500 円に相当する飲食物) の協賛企業による提供を行う。(研究終了時)

【株式会社クリエイトエス・ディー 概要】

郊外型ドラッグストアのパイオニアとして、1983 年の会社設立から現在に至るまでの間に神奈川県を中心とした関東・東海エリアに 2018 年 10 月現在 600 店舗を超える店舗を展開しております。医薬品・化粧品を中心としながらも、生活に必要な日用雑貨・食料品を品揃えすると同時に、地域で必要とされる「かかりつけ薬局」を推進し、ドラッグストアへの併設を中心とした調剤薬局の出店にも積極的に取り組んでおります。これまで築いてきたお客様・患者様からのご信頼をベースに地域のお客様・患者様との『ふれあい』を大切に、より一層地域のお客様・患者様に身近な存在として企業価値の向上に努めてまいります。

- 会社名：株式会社クリエイトエス・ディー
- 設立年：1983 年 5 月 19 日
- 代表取締役社長：廣瀬泰三
- 所在地：神奈川県横浜市青葉区荏田西 2-3-2
- URL：<http://www.create-sd.co.jp/>

【クリエイトエス・ディー健康相談会 概要】

地域の皆様の健康増進の一助となるべく、2018 年 10 月現在 118 店舗で「健康相談会」を定期開催しています。健康相談会では、健康状態を把握するため様々な測定を定期的実施していただき、薬剤師や栄養士が一人ひとりに適した生活習慣や食事に関するアドバイスを行っています。また健康相談会を新しい健康情報発信の場と捉え、適切な受診勧奨が行えるよう、新しい機能を付加させ地域の皆様が参加してよかったと思える、健康相談会を実施していきます。

■ 本件に関するお問い合わせ

株式会社クリエイトエス・ディー 経営企画室：田村 / TEL：045 - 914 - 8169