

境川遊水地公園 概要書

1 境川遊水地公園の概要

(1) 概要

- ・ 境川遊水地公園は、横浜市戸塚区、泉区と藤沢市の境に位置し、境川の自然豊かな水辺空間と河岸段丘沿いの地域の中にある、広大な境川遊水地の上部空間を有効活用した総合公園である。
- ・ 境川遊水地は、俣野遊水地、下飯田遊水地、今田遊水地の3つの遊水地によって構成され、それぞれ一次池と二次池からなり、河川堤防の一部を低くして河道から溢れた洪水を一時的に貯留することで洪水被害を軽減する施設である。
- ・ 平常時は公園として利用できるよう一次池には、境川の水辺空間を活かし、様々な生き物が生息できるビオトープを整備し、二次池には、少年野球場、多目的グラウンド、テニスコートなどを整備している。

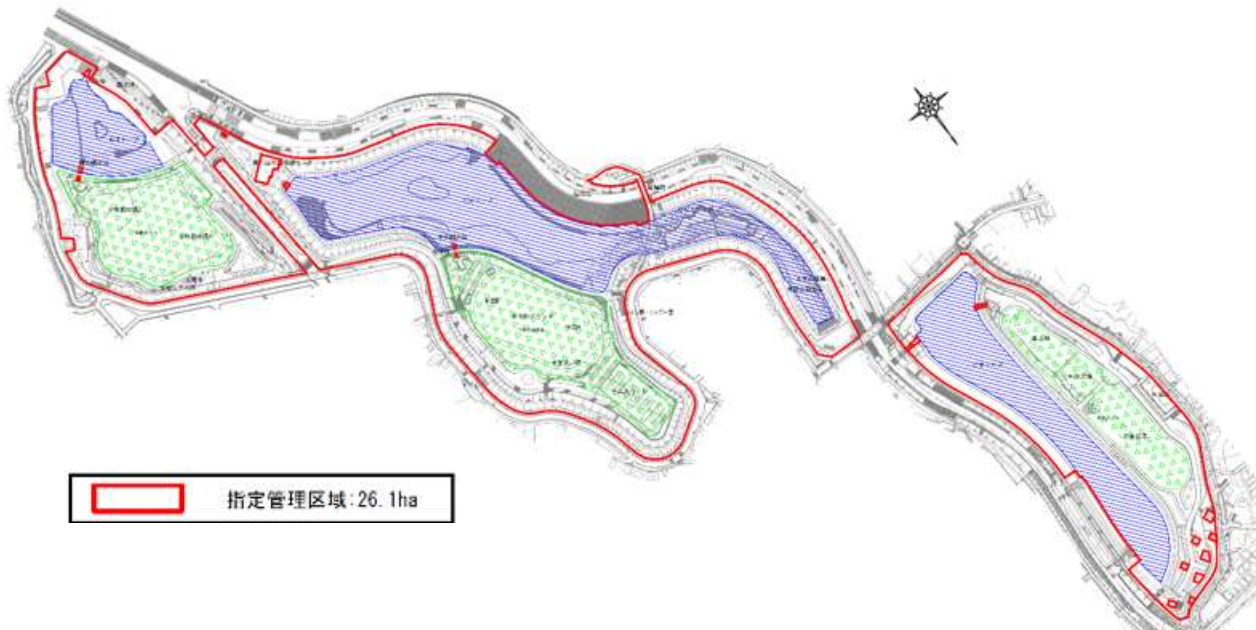
公園名	境川遊水地公園
公園種別	総合
所在地	横浜市戸塚区俣野町、泉区下飯田町、藤沢市今田
開園年月・面積	令和元年7月 26.12ha
アクセス	<ul style="list-style-type: none"> ・ 小田急江ノ島線「六会日大前」駅から徒歩20分（俣野・下飯田） ・ 小田急江ノ島線・相鉄いずみ野線・横浜市営地下鉄「湘南台」駅から徒歩30分（俣野・下飯田）・15分（今田） ・ 横浜市営地下鉄「下飯田」駅から徒歩25分（俣野・下飯田）・15分（今田） ・ 「湘南台」駅東口から神奈川中央交通バス・湘07系統「立場ターミナル」行きで約10分「元木」バス停下車、徒歩12分（俣野・下飯田）・5分（今田）
駐車場	今田管理センター3台、情報センター15台、今田遊水地69台、下飯田遊水地107台、俣野遊水地78台（全て無料）
主要施設	少年野球場A、B、多目的グラウンド、テニスコート、シャワー・更衣室、情報センター、今田管理センター、噴水広場・せせらぎ広場、鷺舞橋、ビオトープ
既設収益施設	少年野球場A、B、多目的グラウンド、テニスコート、シャワー・更衣室
建ぺい率	0.28%
用途地域等	市街化調整区域
主な法規制等	河川法
指定管理者	神奈川県公園協会・サカタのタネ グリーンサービスグループ
地域防災計画等	なし
指定期間	令和4年度～令和8年度（令和10年度まで2年延長予定）

(2) 位置図



境川遊水地公園 概要書

(3) 公園管理区域図（ゾーン図を含む）



(4) 公園施設位置図



主な公園施設】

園路及び広場	芝生広場、中央広場、草の広場
便益施設	駐車場、トイレ、シャワー・更衣室
修景施設	噴水、せせらぎ水路
管理施設	情報センター、今田管理センター
運動施設	少年野球場 A、B、多目的グラウンド、テニスコート
その他	ピオトープ、鷺舞橋

(5) 公園ホームページ（公園施設の写真等の詳細は下記 URL を参照）

<https://www.kanagawa-park.or.jp/sakaigawa/>

境川遊水地公園 概要書

(6) 公園利用者数（年度別・月別）

区分	4月	5月	6月	7月	8月	9月	10月	11月	12月	1月	2月	3月	計
R 4	27,375	32,797	24,709	25,947	29,032	24,245	29,115	25,608	21,706	24,105	23,939	25,758	314,336
R 5	28,742	27,431	21,313	24,360	26,686	24,172	25,222	28,609	22,339	23,900	21,653	28,700	303,127
R 6	27,670	28,762	23,493	24,030	24,807	22,803	23,793	26,765	23,068	23,675	24,621	26,440	299,927

(7) 駐車場利用台数（年度別・月別）

区分	4月	5月	6月	7月	8月	9月	10月	11月	12月	1月	2月	3月	計
R4	大型	3	8	3	6	8	3	12	4	1	0	2	53
	普通	6,659	8,152	6,392	6,273	7,630	6,357	8,649	7,270	6,344	6,314	6,491	83,413
	二輪	1,813	2,383	1,940	1,890	1,735	1,767	2,439	1,969	1,515	1,553	1,372	22,014
	計	8,475	10,543	8,335	8,169	9,373	8,127	11,100	9,243	7,860	7,867	7,865	105,480
R5	大型	0	0	2	1	4	6	6	0	2	0	2	27
	普通	8,177	7,674	5,757	6,862	6,996	6,935	7,536	8,243	6,147	6,180	6,030	84,513
	二輪	2,167	1,945	1,637	1,703	1,628	1,480	1,901	2,076	1,538	1,370	1,163	20,448
	計	10,344	9,619	7,396	8,566	8,628	8,421	9,443	10,319	7,687	7,550	7,195	104,988
R6	大型	4	4	5	3	5	3	3	4	6	5	6	54
	普通	7,759	7,937	6,175	6,415	6,514	5,426	7,058	7,676	6,712	6,448	6,503	82,115
	二輪	1,822	2,082	1,782	1,465	1,550	1,313	1,682	2,021	1,667	1,515	1,493	20,226
	計	9,585	10,023	7,962	7,883	8,069	6,742	8,743	9,701	8,385	7,968	8,002	102,395

利用者数の特徴 年間をとおして 20,000 人／月以上の利用がある。月ごとのばらつきは少ない。

(8) 公園での主なイベント

開催月	イベント名	参加人数	概要
4月	環境学習展示「生態系と外来種」	約 3,000 人	境川遊水地のビオトープに生育する外来種の生態系について紹介
6月	七夕飾り	約 13,000 人	情報センターと今田管理センター内に七夕飾りを設置し、来園者に短冊へ記入し飾っていただいた。
7月	環境学習展示「公園の野鳥展」	約 3,000 人	境川遊水地公園内でよく観察できる野鳥の行動や形態について紹介
11月	ふれあいフェスタ（公園まつり）	約 800 人	公園の周知及び地域住民間のふれあいの場を提供することを目的としてイベントを実施
12月	遊水地写真展	約 1,200 人	公園の魅力（風景や生物など）を題材とした一般公募による写真展
12月	環境学習展示「遊水地の生きもの展」	約 2,500 人	境川遊水地公園内のビオトープでみられる生きものについて紹介

(9) 指定管理料収支（第4期）（2年延長分の指定管理料(予定額)も含む）

区分		収支状況（千円）							備考
		R4	R5	R6	R7(計画)	R8(計画)	R9(予定)	R10(予定)	
収入	指定管理料	132,900	132,900	132,900	132,900	132,900	145,769	145,769	県からの委託料
	駐車場収入	—	—	—	—	—	—	—	
	利用料金収入	—	—	—	—	—	—	—	
	自販機利益	2,965	2,952	2,746	2,245	2,245	—	—	
収入計（A）		135,865	135,852	135,646	135,145	135,145	—	—	
支出	管理運営費	120,165	122,270	122,396	122,385	—	—	—	人件費、事務費、光熱水費等
	修繕費	1,678	908	999	770	—	—	—	指定管理者実施の小規模修繕
	その他支出	11,990	11,990	11,990	11,990	—	—	—	一般管理費等事務経費
支出計（B）		133,833	135,168	135,385	135,145	—	—	—	
収支差（A－B）		2,032	684	261	0	—	—	—	
スポーツ施設収入		6,305	6,138	6,210	—	—	—	—	収入を県に納入している

※R4～R6 は実績額、R7～R10 は計画額

(10) 収益施設

- 少年野球場 A、B、多目的グラウンド、テニスコート（収入は、上記のスポーツ施設収入を参照）
- 温水シャワー（3分 100 円）（自主事業）

2 相模三川の魅力とめざす姿

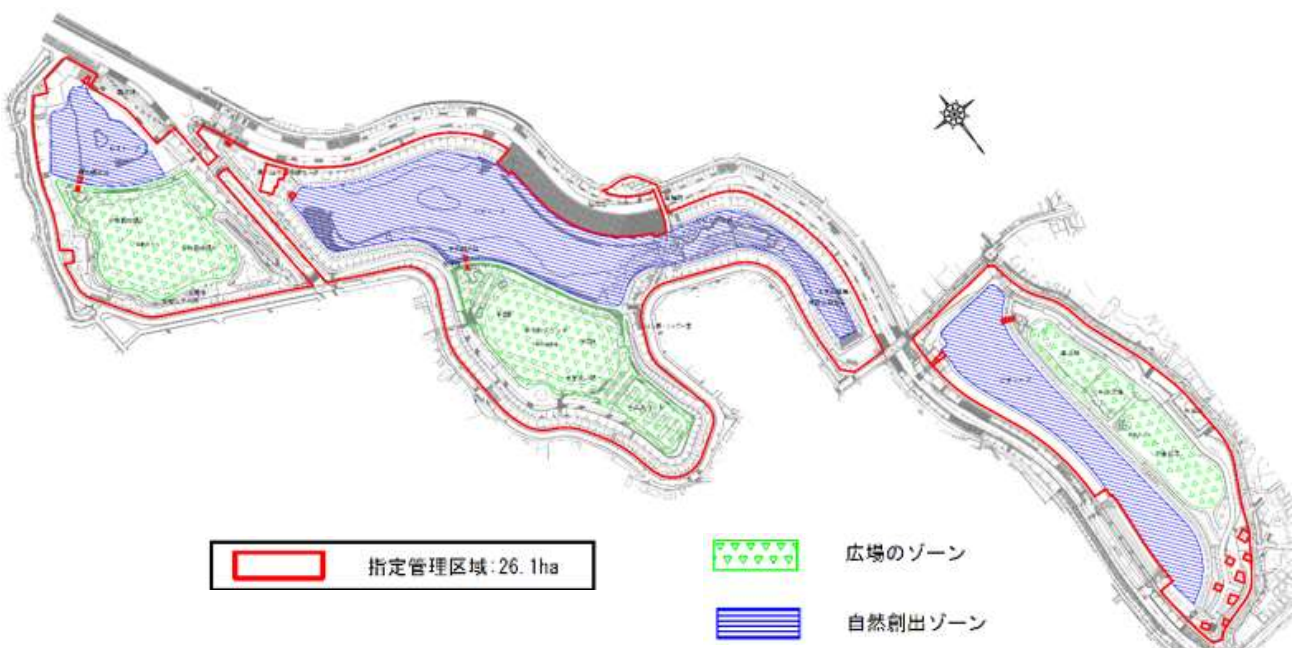
(1) 公園の魅力

- 水性動植物を中心としたビオトープ空間のある公園
 - ・ 俣野・下飯田・今田の各遊水地にそれぞれビオトープを整備し、様々な生き物が生活できる環境を作って、維持していく取組みを行っている。
 - ・ ビオトープでは、ヒメガマ・ヨシ・カンガレイなどの水辺の植物、コサギ・アオサギ・カワウ・カモ類・カワセミなどの水辺の鳥、モツゴ・タモロコ・トンボやその幼虫のヤゴなど水辺の生物や、公園周辺に存在する田んぼや畑・森の生き物の一部も観察することができる。
- 多様なレクリエーション資源のある公園
 - ・ 水性動植物の観察できるのをはじめ、野球場、サッカーなどができる多目的グラウンド及びテニスコートがあり、様々なスポーツが楽しめるほか、のびのびと遊べる芝生広場や子どもに人気の噴水広場など様々なレクリエーションを楽しむことができる。
- 県道 451 号（藤沢大和自転車道）との連携によるサイクリング
 - ・ 辻堂・鵜沼海岸の太平洋岸自転車道を起点として、引地川と境川沿いを通して終点の大和橋まで、県道 451 号（藤沢大和自転車道）があり、本公園にも接しており、たくさんの方がサイクリングや散策を楽しんでいる自転車道と連携した公園利用ができることが魅力の一つ。

(2) 公園のめざす姿

- 県民の生命、財産を守る遊水地機能の確保と日常の公園利用の両立を図る
- 多様な動植物が生育・生息する水辺環境の保全・創出を図るとともに、地域の環境学習の場を提供する
- スポーツ、レクリエーションの場を提供し健康増進等に寄与する

3 公園のゾーニングとゾーニングごとの整備・管理運営方針



境川遊水地公園 概要書

○ 広場ゾーン

- ・ 少年野球場や多目的グラウンド、テニスコートなどについて、利用者が安全で快適に利用できるよう適正な維持管理を行うとともに、事故防止のための施設点検整備や多目的利用に供するための維持管理を行う。
- ・ 少年野球場やグラウンドの芝生地は、平坦性を確保し、プレーに支障のない刈り込みレベル、雑草の除去に努め、草の広場、芝生広場、及び中央広場については、利用者が憩い遊べる空間として、安全で快適な多目的利用に供する維持管理を行い、芝生等の保護育成や施設等の安全管理を図る。
- ・ 利用者に不快感を与えることの無いように定期的に清掃を行うこととし、越流後は速やかな清掃等を行い、安全を確認後、早期の利用再開に努める。

○ 自然創出ゾーン

- ・ ビオトープなど貴重な動植物が生息する環境を保全・育成し、適正な立入制限を行うとともに、自然観察などを利用者に提供できる維持管理を行う。
- ・ 事故防止のための施設点検を行うとともに、ビオトープの保全・育成管理や自然観察、体験学習等の企画等を行い、学校やNPO団体等との協働による、自然環境調査、自然観察会などの実施に努める。

4 重点的な整備を検討している施設

名称	所在ゾーン	事業目的
環境学習の場	自然創出ゾーン	自然環境の保全と活用に必要な補修・修繕
園路や階段等	広場ゾーン	利用者の安全確保・利便性向上に必要な補修・修繕
運動施設	広場ゾーン	快適に利用できるよう計画的な補修・修繕

5 想定する公民連携の事業イメージ

(1) Park-PFI 等公民連携による事業イメージ

ゾーン	想定される施設	想定する事業イメージ
広場ゾーン	カフェ等軽飲食店	情報センターや今田管理センターの一部を活用して、軽飲食を提供する。
自然創出ゾーン	自然環境教育の充実（ソフト施策）	有料で質の高い自然体験や自然観察などを親子連れに提供する。（室内は情報センターや今田管理センターを使用）

※イメージであり、上記に限定するものではありません。

(2) 実施が難しい公民連携施設

ゾーン	想定される施設	理 由
自然創出ゾーン 広場ゾーン	河川粗度等に影響がある施設	公園全域が境川河川区域であり、パークセンター等の一部の建物を除き、施設を設置する場合は、浸水等の恐れがある時に撤去できることが前提であるほか、河川法の許可が必要

(3) 県が基盤整備する内容

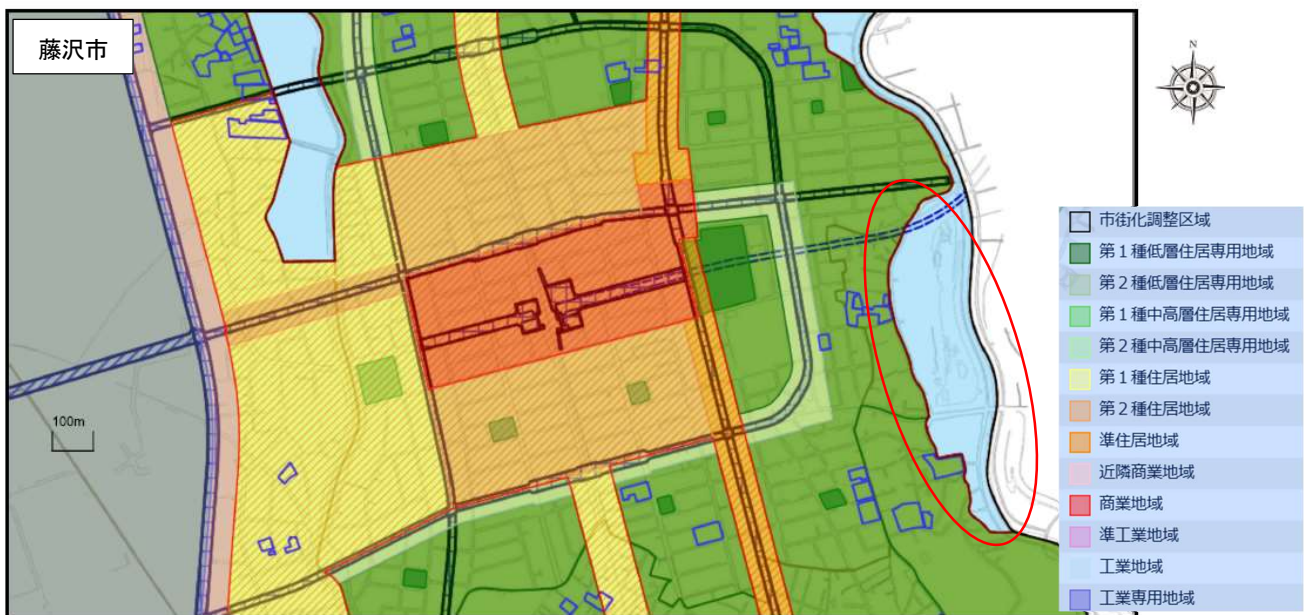
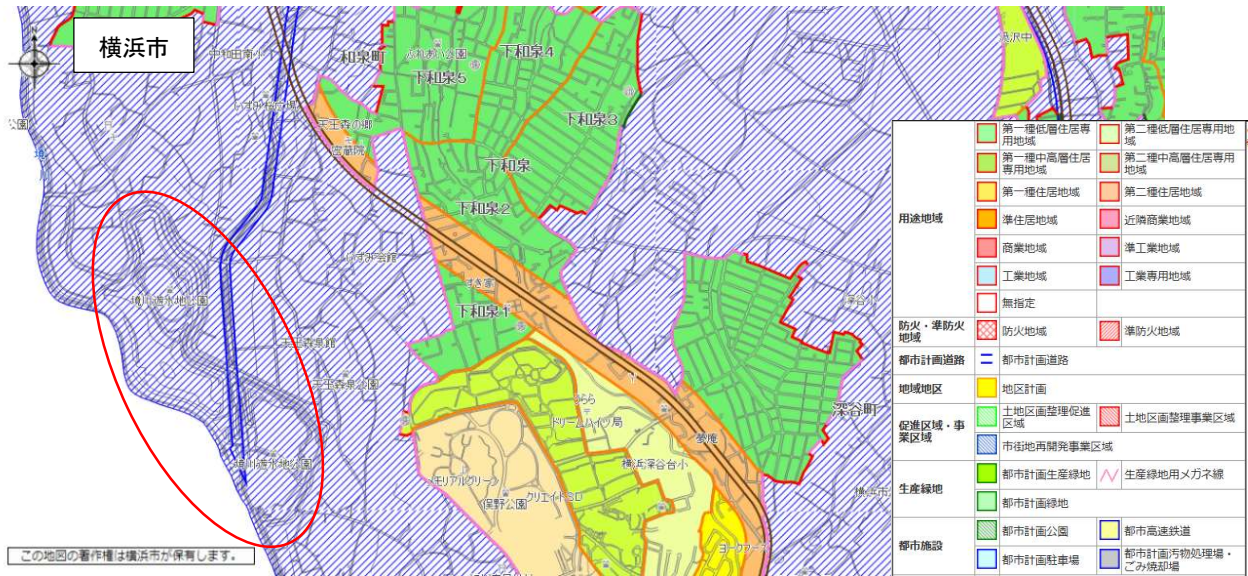
ゾーン	施設	備考
広場ゾーン	情報センター 今田管理センター	P-PFI 等公民連携の可能性が見えてきた際には、左記の施設を民間事業者と協議の上、整備内容等を決める。

※その他は「4 重点的な整備を検討している施設」を参照。

境川遊水地公園 概要書

6 規制図等

(1) 都市計画図（出典：横浜市ホームページ、藤沢市ホームページ）



境川遊水地公園 概要書

(2) 土砂災害警戒区域（出典：神奈川県ホームページ）

