

七沢森林公園 概要書

1 七沢森林公園の概要

(1) 概要

- ・ 七沢森林公園は、都市近郊の里山風景の中で、森林を中心とした自然体験ができる広域レクリエーションの拠点として活用されている。
- ・ 本公園は、丹沢・大山山系に源を発する玉川の支流のひとつである七沢川に注ぐ沢の上流部にあり、県立丹沢大山自然公園の丘陵地と連続した南北約 1.7km、東西約 0.6km の南北に尾根が貫く丘陵地形となっている。
- ・ 公園内の標高は、概ね 88m～188m と約 100m の高低差があり、また、傾斜 30 度以上の急傾斜地が 8 割を占める。
- ・ 公園の樹林地面積率は 87% と高く、多くをクヌギ・コナラ林、スギ・ヒノキ林が占めており、シジュウカラ、ヤマガラ、メジロ、ウグイスをはじめ様々な野鳥が見られるほか、サル、イノシシなど大型哺乳類も確認されている。

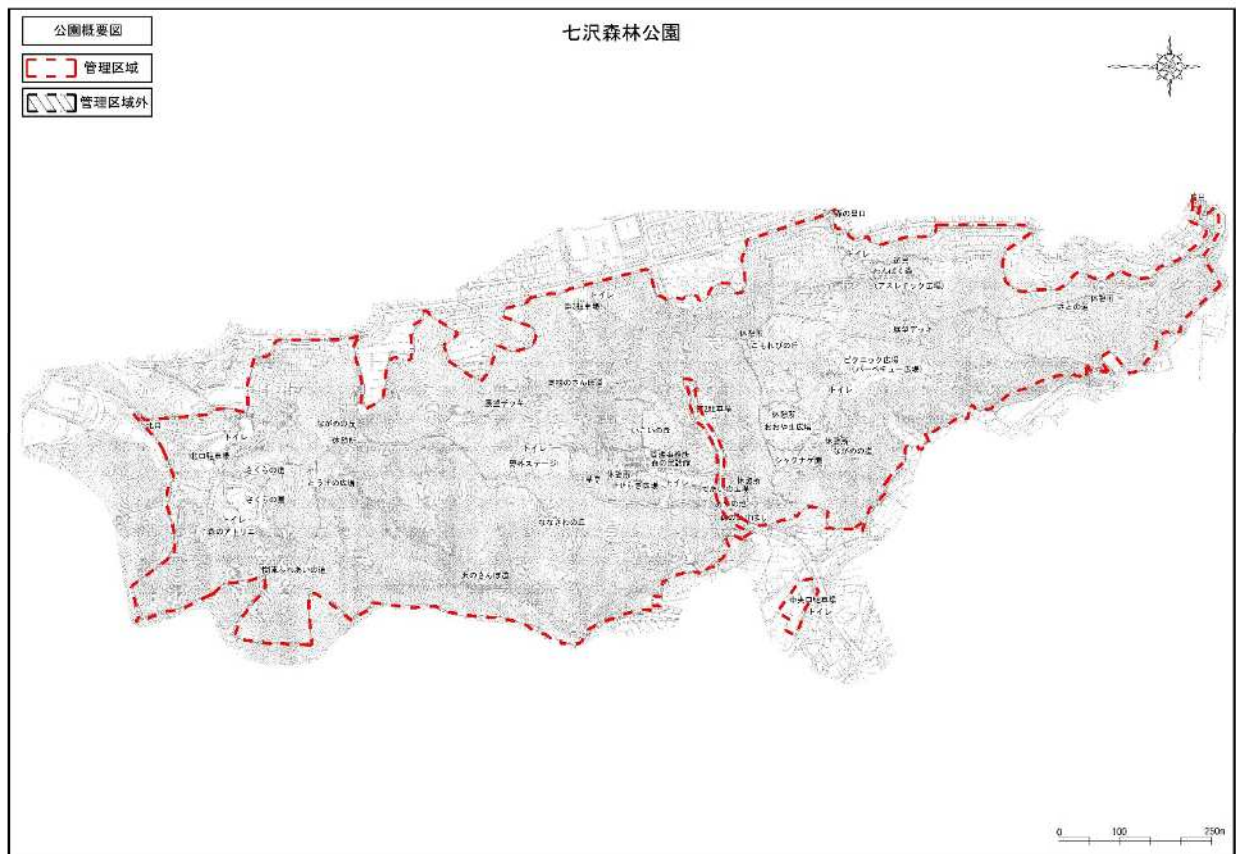
| | |
|---------|--|
| 公園名 | 七沢森林公園 |
| 公園種別 | 広域 |
| 所在地 | 厚木市七沢ほか |
| 開園年月・面積 | 平成 5 年 4 月 64.60ha |
| アクセス | ○小田急線「本厚木駅」厚木バスセンターよりバス ・「七沢」「七沢温泉」「広沢寺温泉」行 「七沢温泉入口」バス停下車 徒歩 8 分 ・船子・中学校経由「森の里」行 「森の里三丁目」バス停下車徒歩 7 分 ○「愛甲石田駅」よりバス ・「七沢病院」行 「七沢温泉入口」バス停下車 徒歩 8 分 ・愛甲原住宅・愛名入口経由「森の里」行 「森の里三丁目」バス停下車徒歩 7 分 ○「伊勢原駅」よりバス ・「七沢」行 「七沢温泉入口」バス停下車 徒歩 8 分 ○「新東名・伊勢原大山 IC」から約 8 分 |
| 駐車場 | 中央口駐車場 80 台 (大型車 2 台駐車可)、第 2 駐車場 30 台、北口駐車場 77 台、第 3 駐車場 53 台 (繁忙期のみ開場) 大型 1,050 円 普通 530 円 二輪 110 円 (4 月～5 月、10 月～11 月の土日、祝日のみ有料) (北口駐車場は通年無料) |
| 主要施設 | シャクナゲ園、あやめ池、アスレチック遊具、児童遊具、森のアトリエ、野外ステージ |
| 既設収益施設 | バーベキュー場 (自主事業) |
| 建ぺい率 | 0.15% |
| 用途地域等 | 市街化調整区域 |
| 主な法規制等 | 鳥獣保護区等、埋蔵文化財包蔵地 |
| 指定管理者 | 公益財団法人神奈川県公園協会 |
| 地域防災計画 | 避難場所等の指定なし |
| 指定期間 | 令和 4 年度～令和 8 年度 (令和 10 年度まで 2 年延長予定) |

(2) 位置図



七沢森林公園 概要書

(3) 公園管理区域図



(4) 公園施設位置図



七沢森林公園 概要書

【主な公園施設】

| | |
|--------|--|
| 園路及び広場 | であいの広場、せせらぎ広場、おおやま広場、いこいの丘、ピクニック広場、さくらの道 等 |
| 便益施設 | 駐車場、トイレ、バーベキュー場 等 |
| 修景施設 | シャクナゲ園、あやめ池 等 |
| 管理施設 | 管理事務所（森の民話館内）等 |
| 遊戯施設 | アスレチック遊具、児童遊具 |

(5) 公園ホームページ（公園施設の写真等の詳細は下記 URL を参照）

<https://www.kanagawa-park.or.jp/nanasawa/>

(6) 公園利用者数（年度別・月別）

| 区分 | 4月 | 5月 | 6月 | 7月 | 8月 | 9月 | 10月 | 11月 | 12月 | 1月 | 2月 | 3月 | 計 |
|-----|--------|--------|--------|--------|--------|--------|--------|--------|--------|--------|--------|--------|---------|
| R 4 | 22,769 | 26,856 | 16,736 | 15,398 | 14,307 | 14,906 | 21,591 | 22,955 | 17,102 | 18,053 | 18,690 | 19,387 | 228,750 |
| R 5 | 22,728 | 23,750 | 14,226 | 11,730 | 11,525 | 13,966 | 14,018 | 29,340 | 17,134 | 17,451 | 16,423 | 19,376 | 211,667 |
| R 6 | 22,149 | 19,756 | 15,747 | 10,262 | 10,250 | 13,969 | 17,418 | 30,303 | 17,886 | 16,219 | 18,925 | 17,973 | 210,857 |

(7) 駐車場利用台数（年度別・月別）

| 区分 | 4月 | 5月 | 6月 | 7月 | 8月 | 9月 | 10月 | 11月 | 12月 | 1月 | 2月 | 3月 | 計 |
|----|----|-------|-------|-------|-------|-------|-------|-------|-------|-------|-------|-------|--------|
| R4 | 大型 | 0 | 5 | 5 | 1 | 1 | 0 | 1 | 3 | 0 | 1 | 0 | 17 |
| | 普通 | 3,854 | 4,473 | 2,868 | 2,704 | 2,484 | 2,574 | 3,697 | 3,918 | 3,005 | 3,156 | 3,220 | 39,330 |
| | 二輪 | 3 | 10 | 0 | 0 | 8 | 3 | 5 | 3 | 0 | 0 | 0 | 32 |
| | 計 | 3,857 | 4,483 | 2,873 | 2,705 | 2,493 | 2,577 | 3,702 | 3,922 | 3,008 | 3,156 | 3,221 | 39,379 |
| R5 | 大型 | 0 | 5 | 0 | 0 | 2 | 0 | 0 | 3 | 0 | 0 | 0 | 10 |
| | 普通 | 3,857 | 4,075 | 2,495 | 2,146 | 1,995 | 2,545 | 2,544 | 4,985 | 3,029 | 3,088 | 2,868 | 36,952 |
| | 二輪 | 0 | 3 | 1 | 2 | 0 | 3 | 6 | 13 | 0 | 0 | 0 | 28 |
| | 計 | 3,857 | 4,083 | 2,496 | 2,148 | 1,997 | 2,548 | 2,550 | 5,001 | 3,029 | 3,088 | 2,868 | 36,990 |
| R6 | 大型 | 0 | 7 | 0 | 0 | 1 | 1 | 0 | 18 | 1 | 6 | 0 | 34 |
| | 普通 | 3,822 | 3,358 | 2,845 | 1,806 | 1,817 | 2,480 | 3,033 | 3,614 | 3,161 | 2,838 | 3,305 | 35,156 |
| | 二輪 | 8 | 4 | 5 | 2 | 3 | 1 | 1 | 4 | 0 | 0 | 0 | 28 |
| | 計 | 3,830 | 3,369 | 2,850 | 1,808 | 1,821 | 2,482 | 3,034 | 3,636 | 3,162 | 2,838 | 3,311 | 35,218 |

利用者数の特徴

紅葉シーズンの 11 月が一番多く、次いで桜の時期の 4 月が多い。7、8 月の夏季は低山ハイキングシーズンから外れるため、来園者数は少ない。

(8) 公園での主なイベント

| 開催月 | イベント名 | 参加人数 | 概要 |
|-----|------------|------------|--|
| 5月 | ななさわ緑の祭り | 約 1,500 人 | 森のアトリエ・さくらの園で、新緑と各種イベントを楽しんでいただく |
| 11月 | あつぎ七沢森のまつり | 約 10,000 人 | 地域の観光資源を来場者に PR するために開催。いのしし鍋や地元野菜直売、オリジナル屋台村、足湯などのイベントを実施 |

(9) 指定管理料収支（第 4 期）（2 年延長分の指定管理料(予定額)も含む）

| 区分 | | 収支状況（千円） | | | | | | | 備考 |
|----------|-------|----------|--------|--------|--------|--------|--------|---------|-------------------|
| | | R4 | R5 | R6 | R7(計画) | R8(計画) | R9(予定) | R10(予定) | |
| 収入 | 指定管理料 | 78,150 | 78,418 | 78,286 | 78,286 | 78,286 | 92,825 | 92,825 | 県からの委託料 |
| | 駐車場収入 | 3,319 | 2,735 | 2,652 | 1,873 | 3,621 | — | — | |
| | 自販機利益 | 697 | 710 | 651 | 1,059 | 1,059 | — | — | |
| 収入計（A） | | 82,166 | 81,863 | 81,589 | 81,218 | 82,966 | — | — | |
| 支出 | 管理運営費 | 70,347 | 71,113 | 74,100 | 71,918 | — | — | — | 人件費、事務費、光熱水費等 |
| | 修繕費 | 2,160 | 1,766 | 1,630 | 1,440 | — | — | — | 指定管理者実施の小規模修繕 |
| | その他支出 | 8,870 | 8,892 | 8,756 | 7,860 | — | — | — | 駐車場使用料及び運営費、一般管理費 |
| 支出計（B） | | 81,377 | 81,771 | 84,486 | 81,218 | — | — | — | |
| 収支差（A－B） | | 789 | 792 | 792 | 792 | 792 | 792 | 792 | |

※R4～R6 は実績額、R7～R10 は計画額

(10) 収益施設

- バーベキュー（自主事業）
- 陶芸教室、陶芸・楽焼体験（自主事業）

2 七沢森林公園の魅力とめざす姿

(1) 公園の魅力

- 丹沢山麓にある自然豊かな森林公園
 - ・ 本公園は、丹沢山麓に位置し、急峻な丘陵地に落葉広葉樹林や人工林などがモザイク状に広がる里山林が残る公園であり、尾根からの眺望が良く、西側には丹沢大山方面が、東側にはみなとみらい方面が望め、公園の魅力の一つとなっている。
 - ・ 当公園では、花の名所づくりの一環として、多くの種類の西洋シャクナゲが約2,300株植えられており、5月頃に美しい花が見られ、「かながわの花の名所100選」に選ばれている。
- 森林の中で多様なレクリエーションを楽しむ
 - ・ 本公園は、散策や森林セラピー、バーベキュー、陶芸や木工教室、自然とのふれあいや森林を活かしたレクリエーションの場として多くの人に親しまれている。
 - ・ 長距離自然歩道である「関東ふれあいの道」(※)のコースの一部が、本公園内の順礼峠を通っており、身近なハイキングコースとして楽しまれている。

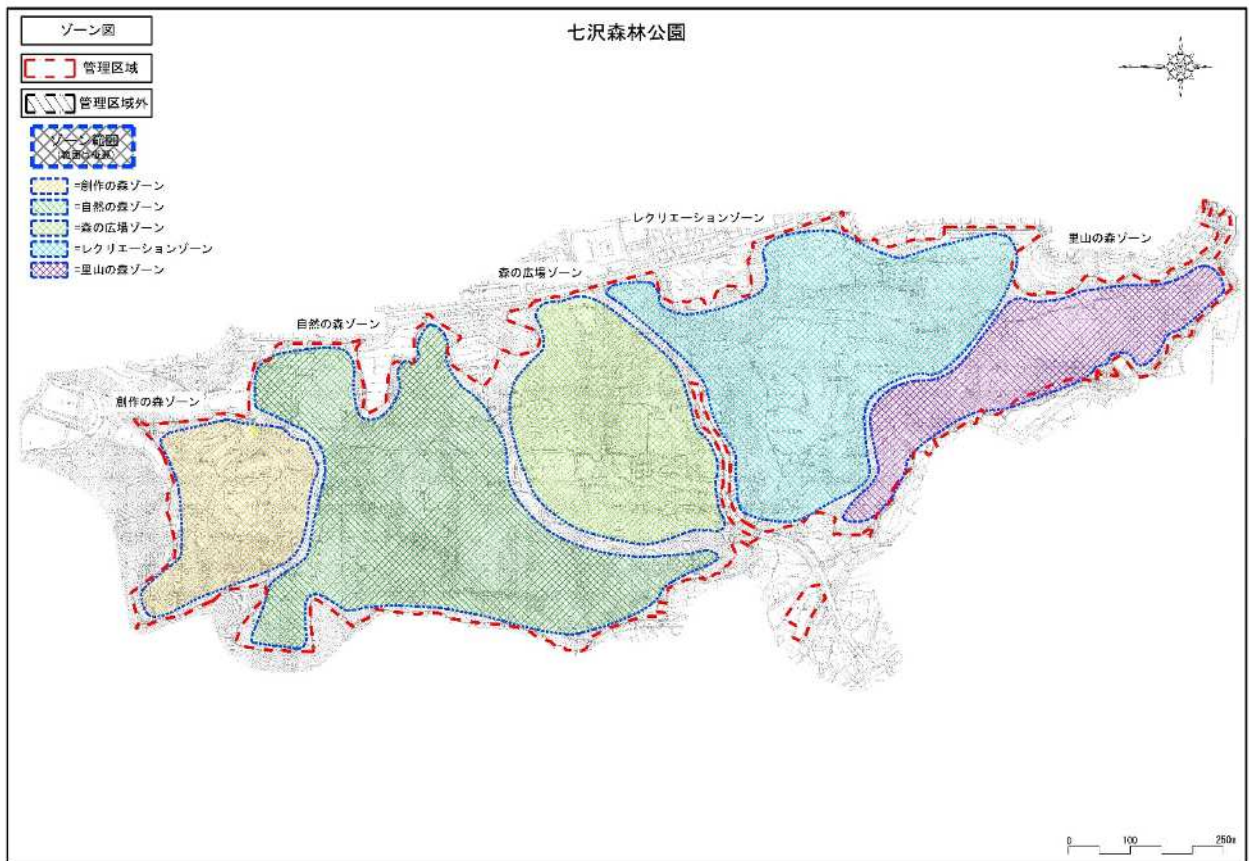
※ 「関東ふれあいの道」：環境省の長距離自然歩道構想に基づき、関東地方の一都六県が整備している総延長1,799kmの自然歩道のこと。神奈川県コースは、延長197.2km、17コースが設定されている。

(2) 公園のめざす姿

- 誰もが安全、安心に利用できる公園管理に取り組む
- 丹沢山地から続く「森林」景観の保全、生物の多様性の確保を図る
- 丹沢山麓に位置するレクリエーションの拠点として、地域の活性化に寄与する

七沢森林公園 概要書

3 公園のゾーニングとゾーニングごとの整備・管理運営方針



○ 創作の森ゾーン

豊富な森林資源を活用した創作活動の拠点としていくとともに、「森のアトリエ」の機能の充実、森林資源の循環促進及び活動の拡大のため、炭焼き施設の活用を進める。

○ 自然の森ゾーン

既存の森を保全・育成して生物多様な空間を創造するとともに、多様な生物による豊かな森の創出、及び自然環境学習や生物観察が行えるたまり空間や園路の活用を進める。

○ 森の広場ゾーン

公園の中心としての機能を強化していくとともに、「森の民話館」の魅力を向上、及び公園案内、イベント会場、ボランティア活動の拠点等としての活用、中心施設の背景となる「いこいの丘」の活用を進める。

○ レクリエーションゾーン

山里の中で充実した遊戯ができる空間を検討していくこととし、「ピクニック広場」のより魅力的な活用、及び「アスレチック広場」の遊びの内容の充実、「シャクナゲ園」の魅力向上、「あやめ池周辺」のエントランス空間としての活用を進める。

○ 里山の森ゾーン

里山の景観と学習林としての活用を継承していくこととし、里山としての景観の維持、及び近隣の小学校等と連携した学習林の継続を進める。

七沢森林公園 概要書

4 重点的な整備を検討している施設

| 名称 | 所在ゾーン | 事業目的 |
|--------|-------------|-------------------------|
| 森のアトリエ | 搜索の森ゾーン | 老朽化施設の更新等 |
| 遊戯施設 | レクリエーションゾーン | 老朽化施設の更新等 |
| 園路 | 全域 | 老朽化施設の更新等、ユニバーサルデザインの推進 |
| トイレ | 全域 | 老朽化施設の更新等、ユニバーサルデザインの推進 |
| 樹林地、法面 | 全域 | 自然環境の保全・安全対策 |

5 想定する公民連携の事業イメージ

(1) Park-PFI 等公民連携による事業イメージ

| ゾーン | 想定される施設 | 想定する事業イメージ |
|-------------|---------|--|
| レクリエーションゾーン | バーベキュー | 現在、自主事業で実施しているバーベキューについて、利用者が増えるよう、施設を拡充し、運営を行う。 |
| 創作の森ゾーン | 森のアトリエ | 施設の更新に合わせ、陶芸や木工体験ができる設備・施設を拡充し、運営を行う。 |

※イメージであり、上記に限定するものではありません。

(2) 実施が難しい公民連携施設

| ゾーン | 想定される施設 | 理 由 |
|--------------------|---------|----------------------------------|
| 自然の森ゾーン 里山の森ゾーン | 大型施設 | 森林の皆伐が伴うような大型施設は、自然環境保全の観点から難しい。 |

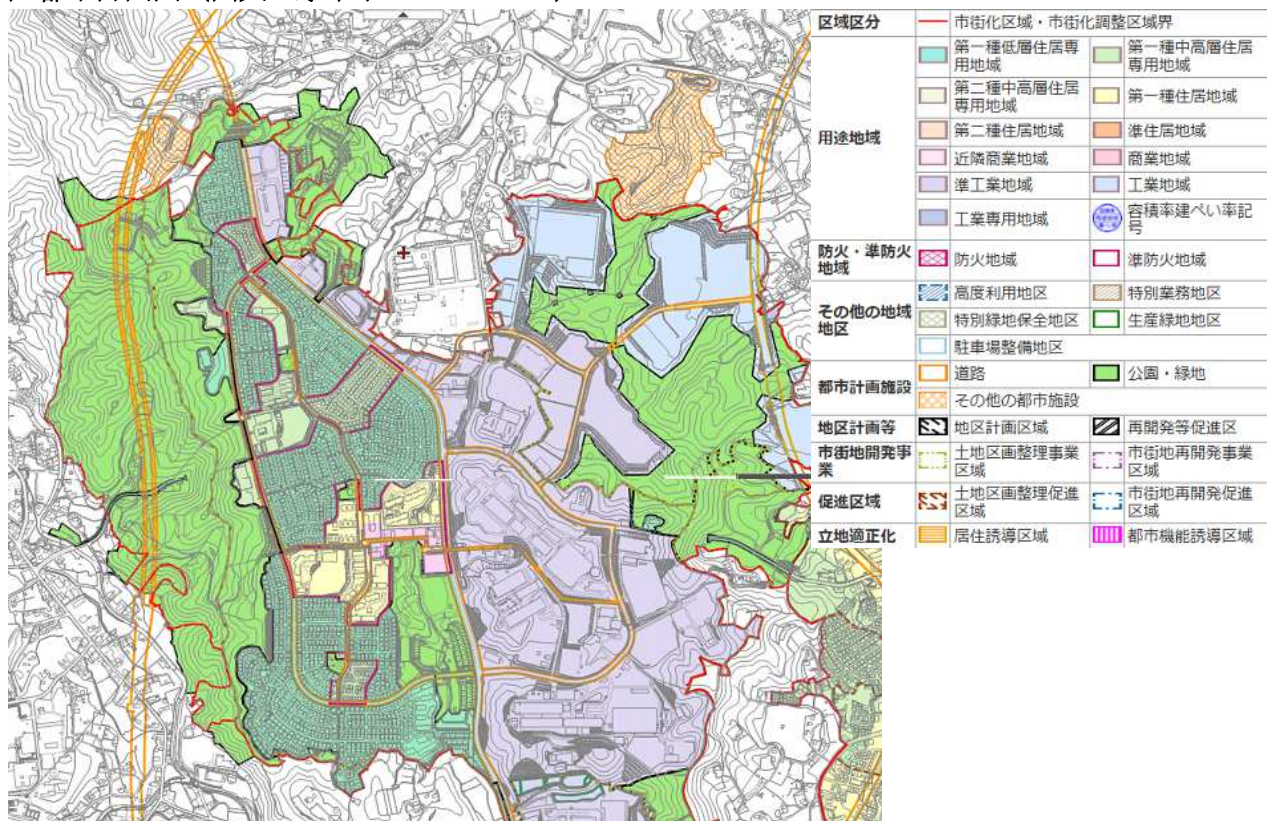
(3) 県が基盤整備する内容

| ゾーン | 施設 | 備考 |
|---------|--------|--|
| 創作の森ゾーン | 森のアトリエ | P-PFI 等公民連携の可能性が見えてきた際には、左記の施設を民間事業者と協議の上、整備内容等を決める。 |

※その他は「4 重点的な整備を検討している施設」を参照。

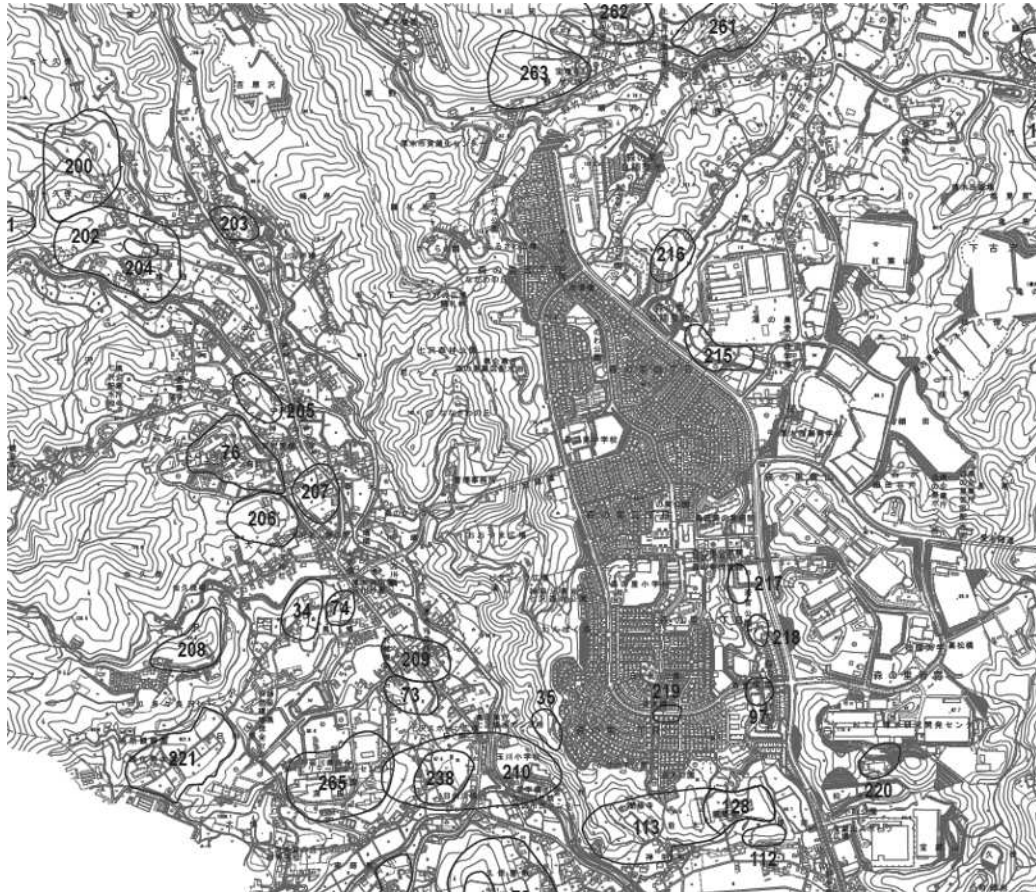
6 規制図等

(1) 都市計画図（出典：厚木市ホームページ）



七沢森林公園 概要書

(2) 埋蔵文化財包蔵地 (出典: 神奈川県)



(3) 鳥獣保護区等 (出典: 神奈川県ホームページ)



七沢森林公園 概要書

(5) 土砂災害警戒区域

