

# あいかわ公園 概要書

## 1 あいかわ公園の概要

### (1) 概要

- ・ 愛川町北西部に位置する首都圏最大級の宮ヶ瀬ダムの直下の樹林地に広がる公園。
- ・ ダム建設の施設跡地などを公園として整備し、約4万本の色とりどりのツツジが斜面地に植えられ、大規模なアスレチック遊具やふわふわドーム、だれもが遊べる遊具エリアのほか、工芸工房村、愛川町郷土資料館なども整備され、ダム周辺の日帰り観光地としても人気がある。

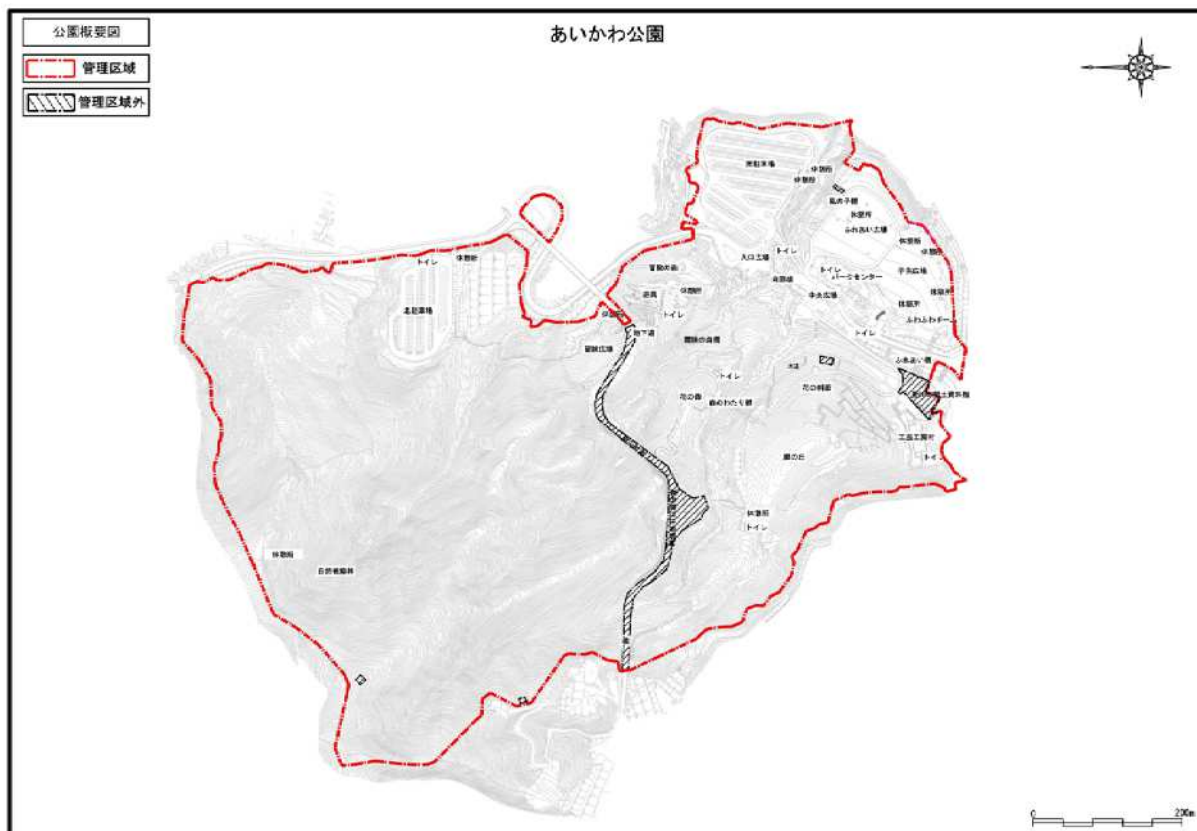
公園名	あいかわ公園
公園種別	広域
所在地	愛甲郡愛川町半原
開園年月・面積	平成14年4月 51.96ha
アクセス	・小田急線「本厚木駅」から「半原」行きバス約40分「愛川大橋」下車徒歩約5分 ・圏央道「相模原IC」下車約15分
駐車場	南駐車場、北駐車場 全751台（有料期間：土日祝、GW、夏休み、春休み）
主要施設	冒険の森、こども広場、じゃぶじゃぶ池、工芸工房村、愛川町郷土資料館
既設収益施設	売店、テイクアウト専門飲食店
建ぺい率	0.69%
用途地域等	市街化調整区域
主な法規制等	風致地区、鳥獣保護区、埋蔵文化財包蔵地
指定管理者	公益財団法人宮ヶ瀬ダム周辺振興財団
地域防災計画	指定緊急避難場所（洪水、崖崩れ、土石流及び地滑り、地震）（パークセンター）
指定期間	令和4年度～令和8年度（令和10年度まで2年延長予定）

### (2) 位置図



## あいかわ公園 概要書

### (3) 公園管理区域図



#### (4) 公園施設位置図



【主な公園施設】

園路及び広場	園路、中央広場、子供広場、ふれあい広場、冒険広場 等
便益施設	南・北駐車場、パークセンター、トイレ 等
修景施設	中央広場噴水、じゃぶじゃぶ池、花の斜面 等
管理施設	管理事務所 等
その他	工芸工房村、愛川町郷土資料館、冒険の森 等

# あいかわ公園 概要書

## (5) 公園ホームページ（公園施設の写真等の詳細は下記 URL を参照）

<http://www.aikawa-park.jp/>

## (6) 公園利用者数（年度別・月別）

区分	4月	5月	6月	7月	8月	9月	10月	11月	12月	1月	2月	3月	計
R 4	32,433	45,449	33,941	30,586	33,285	33,110	40,876	47,260	18,841	18,858	19,931	25,417	379,987
R 5	66,795	43,142	35,789	35,173	28,409	32,874	45,708	47,195	22,555	21,216	18,936	30,591	428,383
R 6	69,055	47,650	38,767	27,305	29,591	33,545	42,370	49,232	26,224	23,912	25,558	31,466	444,675

## (7) 駐車場利用台数（年度別・月別）

区分		4月	5月	6月	7月	8月	9月	10月	11月	12月	1月	2月	3月	計
R4	大型	21	104	215	116	19	204	201	269	9	7	21	27	1,213
	普通	8,206	10,606	6,296	6,604	8,460	6,232	8,279	9,182	4,803	4,838	4,964	6,309	84,779
	二輪	305	466	341	271	281	247	322	264	163	157	122	208	3,147
	計	8,532	11,176	6,852	6,991	8,760	6,683	8,802	9,715	4,975	5,002	5,107	6,544	89,139
R5	大型	28	153	267	124	28	142	199	237	26	3	19	25	1,251
	普通	9,292	9,456	6,158	7,712	7,099	6,908	9,270	9,529	5,581	5,515	4,726	7,695	88,941
	二輪	225	324	270	287	172	231	302	320	175	123	120	199	2,748
	計	9,545	9,933	6,695	8,123	7,299	7,281	9,771	10,086	5,782	5,641	4,865	7,919	92,940
R6	大型	37	120	209	92	18	113	196	154	29	3	26	16	1,013
	普通	9,777	10,959	7,651	6,029	7,421	6,853	8,365	10,687	6,439	6,227	6,344	8,038	94,790
	二輪	237	330	290	164	194	196	222	284	145	116	123	161	2,462
	計	10,051	11,409	8,150	6,285	7,633	7,162	8,783	11,125	6,613	6,346	6,493	8,215	98,265

利用者数の特徴 公園の見どころである桜やつつじの開花時期（4月）に特に利用者が多い。

## (8) 公園での主なイベント

開催月	イベント名	参加人数	概要
毎月	ふれあいミニ動物園	約 5,280 人	ふれあい広場で、モルモット、うさぎ、チャボ、ひよこなどの小動物とふれあいできるイベント

## (9) 指定管理料収支（第4期）（2年延長分の指定管理料(予定額)も含む）

区分		収支状況（千円）							備考
		R4	R5	R6	R7(計画)	R8(計画)	R9(予定)	R10(予定)	
収入	指定管理料	111,148	111,464	111,841	111,841	111,841	137,256	137,256	県からの委託料
	駐車場収入	28,999	29,345	32,840	29,868	29,868	—	—	
	利用料金収入	9,253	10,021	10,927	11,585	11,585			
	自販機利益	3,656	4,007	4,381	4,137	4,137	—	—	
収入計（A）		153,056	154,837	159,989	157,431	157,431	—	—	
支出	管理運営費	136,012	132,175	140,300	138,209	—	—	—	人件費、事務費、光熱水費等
	修繕費	3,772	3,551	3,372	3,000	—	—	—	指定管理者実施の小規模修繕
	その他支出	16,275	16,071	17,035	16,222	—	—	—	駐車場使用料及び運営費
支出計（B）		156,059	151,797	160,706	157,431	—	—	—	
収支差（A－B）		△3,003	3,040	△717	0	—	—	—	

※R4～R6 は実績額、R7～R10 は計画額

## (10) 収益施設

- 工芸工房村（収入は、利用料金収入参照）

## 2 あいかわ公園の魅力とめざす姿

### (1) 公園の魅力

- 多様なレクリエーション資源
  - ・ 本公園は、ジャブジャブ池、ふわふわドーム、アスレチック遊具や巨大ツリーといった子どもに人気の遊戯施設や、パークセンターと宮ヶ瀬ダム下間を結ぶロードトレイン、愛川町の伝統工芸である藍染め、機織り、紙漉き、陶芸などが体験出来る工芸工房村、自然散策のできる自然観察林（遊歩道）など、子どもから大人まで楽しめる多様なレクリエーション需要に対応している公園。
- 公園斜面を彩る愛川町の花「ツツジ」
  - ・ 本公園には 40 種類、約 44,000 本のツツジが咲き競い、4～5月の長い期間楽しむことができる。
  - ・ もともと、この地域には多くのツツジが自生していて愛川町の町花にもなっており、4月の下旬には「ツツジまつり」が大々的に開催される。
- 愛川町の歴史文化を楽しみながら学ぶ公園
  - ・ 本公園には工芸工房村があり、愛川町の伝統工芸である藍染め、機織り、紙漉き、陶芸、木竹工などが体験でき、伝統工芸にふれあえる創作体験を通じて地域への関心を高め、来訪者と地域の交流を図る場になっている。
  - ・ また、愛川町の自然や歴史を広く町内外へ紹介する情報発信拠点として、歴史・民俗・考古・自然科学などに関する資料の収集、保存、展示を行う郷土資料館がある。
- 宮ヶ瀬ダムを中心とする観光資源としての公園
  - ・ 本公園は上記の観光資源を有し、宮ヶ瀬ダムと合わせて観光拠点の一つとなっている。
  - ・ また、宮ヶ瀬ダム周辺には、宮ヶ瀬湖畔園地、鳥居原園地、ダムサイト、宮ヶ瀬ダム水とエネルギー館といった多くの観光資源がある。
  - ・ 本公園の指定管理者は本公園と宮ヶ瀬湖畔園地、鳥居原園地及びダムサイトを結ぶ遊覧船を運行しており、他の観光施設と連携して周遊することができる。

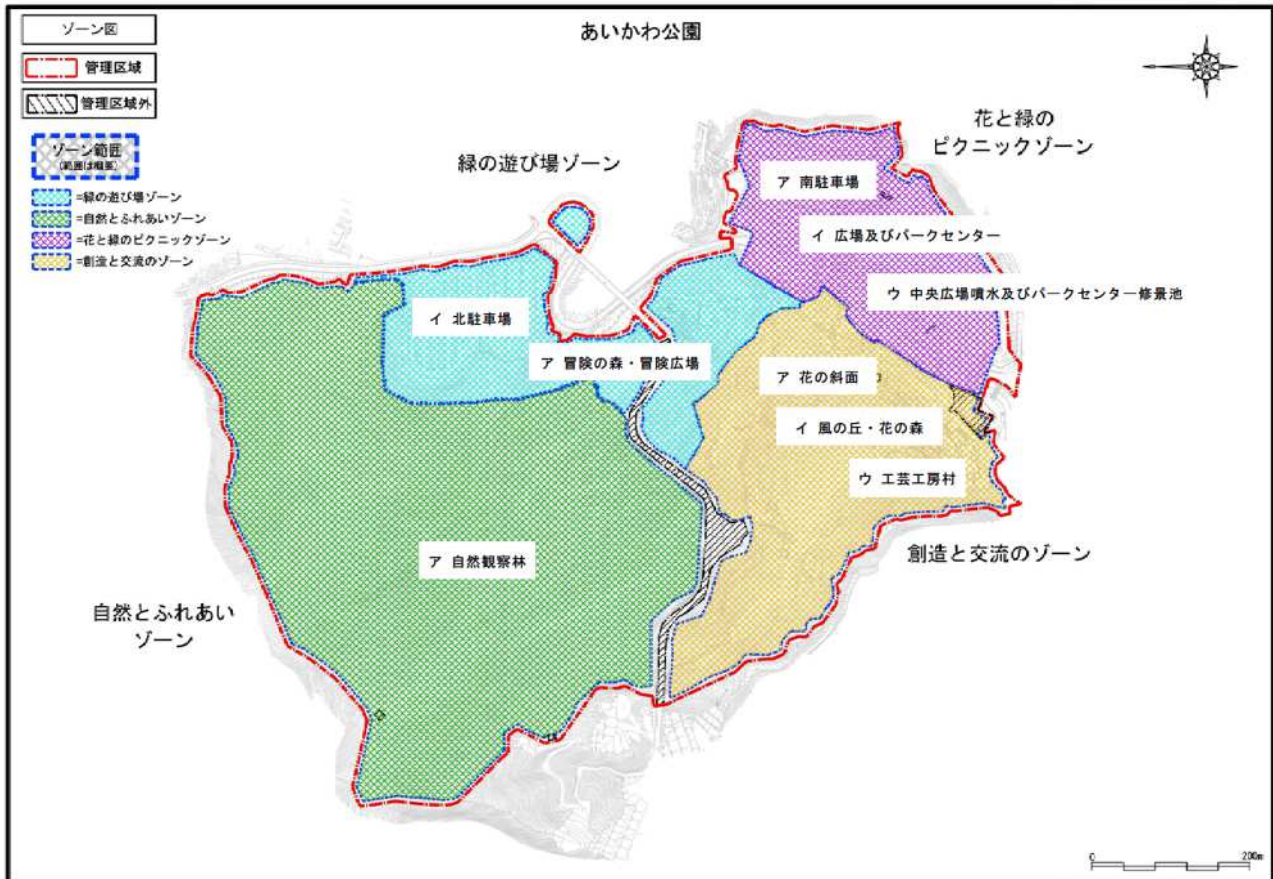
### (2) 公園のめざす姿

- 宮ヶ瀬ダム周辺施設とも連携した多様なレクリエーションの場を提供するとともに、地域全体の観光拠点として賑わいの創出を図る
- 工芸工房村を活用した、地元の伝統工芸体験による地域振興を深める



## あいかわ公園 概要書

### 3 公園のゾーニングとゾーニングごとの整備・管理運営方針



#### ○ 花と緑のピクニックゾーン

- ・ 花や緑に囲まれた中で憩い、くつろぐことのできるゾーン。レクリエーション利用の拠点。
- ・ 南駐車場では、周辺環境との調和を図りながら、清潔かつ正常に機能するよう、維持管理に努めるとともに、利用者の安全と事故防止に必要な施設の点検・整備を行う。
- ・ 広場及びパークセンターでは、花と緑とのふれあいを通じて、自然環境への理解を深める空間として、快適な利用に供するための維持管理を行う。

また、各公園施設への導入部であることから、公園施設の案内やイベント情報、マナーや注意事項などの情報提供を行う。

- ・ 中央広場噴水・パークセンター修景池（ジャブジャブ池）では、水景観を中心とした憩いの空間として快適な利用に供するため、また、夏季は水遊び場として活用されていることから、安全な利用に供するための維持管理を行う。

#### ○ 創造と交流のゾーン

- ・ 様々な遊びや遊びを通じた人々の交流を楽しむゾーン。創作体験の場や花の名所となる修景空間。
- ・ 花の斜面では、斜面地に形成された花景観を四季鑑賞できるよう、周辺環境と共に安全・育成し、広く県民の利用に供するための維持管理を行う。
- ・ 風の丘・花の森では、周辺の自然的環境とこれらに生息する生き物たちの保全・育成を図ると共に、自然との交流を通じての体験学習などの場として、広く県民の利用に供するための維持管理を行う。
- ・ 工芸工房村では、愛川町の伝統工芸（染色、機織り、紙漉、陶芸、木竹工など）にふれあえる創作体験を通じて地域への関心を高め、来訪者と地域の交流を図る場として、広く県民の利用に供するための維持管理を行う。

## あいかわ公園 概要書

### ○ 緑の遊び場ゾーン

- ・ 斜面や樹林を活用したアスレチックや冒険遊びが楽しめるゾーン。
- ・ 冒険の森・冒険広場では、斜面や樹林を活用したアスレチック等の遊具や冒険遊びが楽しめるよう、維持管理に努めるとともに、利用者の安全と事故防止に必要な施設の点検・整備、利用指導を行う。
- ・ 北駐車場では、周辺環境との調和を図りながら、清潔かつ正常に機能するよう、維持管理に努めるとともに、利用者の安全と事故防止に必要な施設の点検・整備を行う。

### ○ 自然とのふれあいゾーン

- ・ 自然とのふれあいや眺望を楽しむゾーン。
- ・ 自然観察林では、自然とのふれあいや眺望が楽しめるよう、維持管理に努めるとともに、自然にふれあう憩いの空間として、快適な利用に供するための維持管理を行う。

## 4 重点的な整備を検討している施設

名称	所在ゾーン	事業目的
インフラ施設（給排水、電気設備、エレベーター等）	全域	老朽化施設の更新等
橋梁の長寿命化対策	全域	老朽化施設の更新等
遊具の更新	花と緑のピクニックゾーン、緑の遊び場ゾーン	老朽化施設の更新等
樹林地間伐・林層転換	自然とのふれあいゾーン	自然環境の保全・安全対策
法面	全域	安全対策

## 5 想定する公民連携の事業イメージ

### (1) Park-PFI 等公民連携による事業イメージ

ゾーン	想定される施設	想定する事業イメージ
自然とのふれあいゾーン	既存樹林を活用したアスレチック	適切な森林管理を行いながら、自然の樹林を活かしてアスレチック施設を整備する

※イメージであり、上記に限定するものではありません。

### (2) 実施が難しい公民連携施設

ゾーン	想定される施設	理由
自然とのふれあいゾーン	—	自然観察林としても機能しているので、森林の皆伐行為を伴う整備は難しい。

### (3) 県が基盤整備する内容

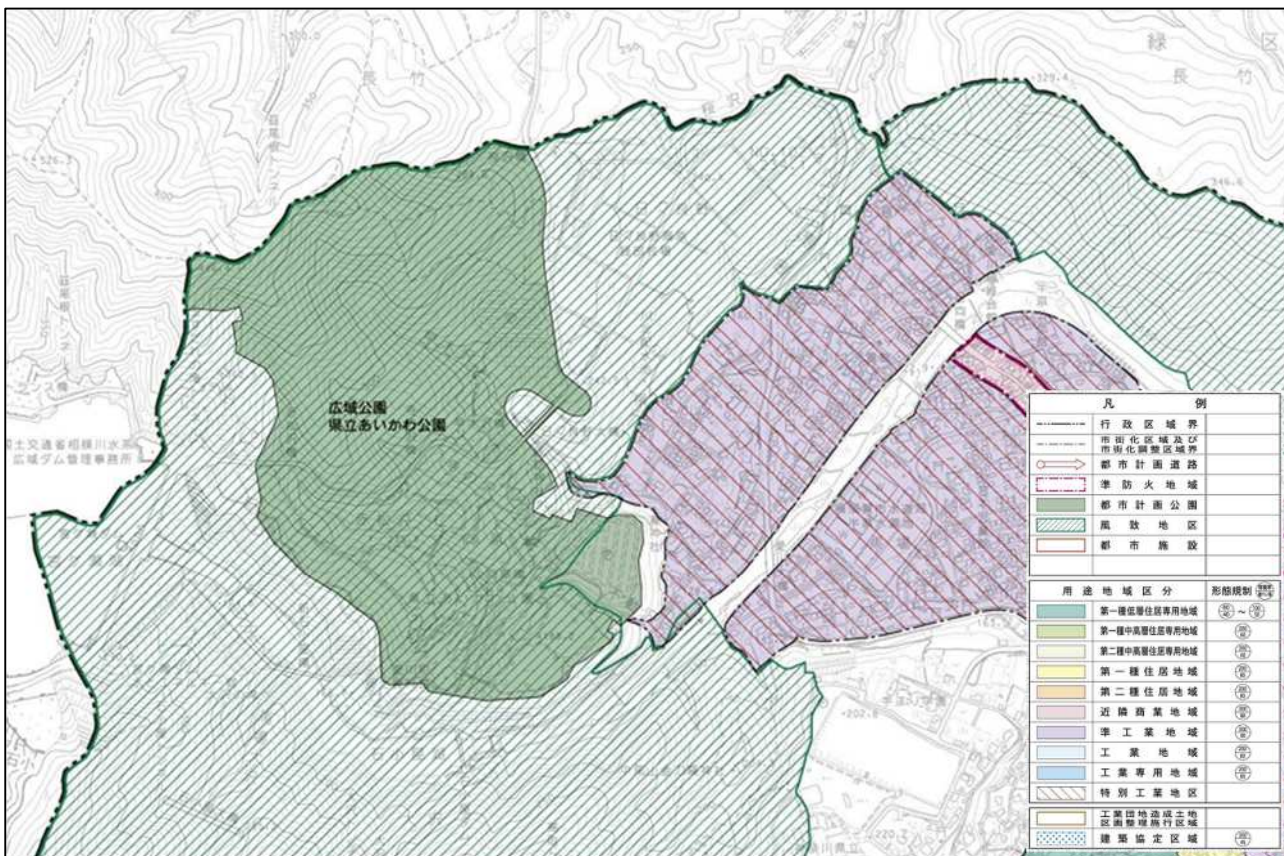
「4 重点的な整備を検討している施設」を参照。



## あいかわ公園 概要書

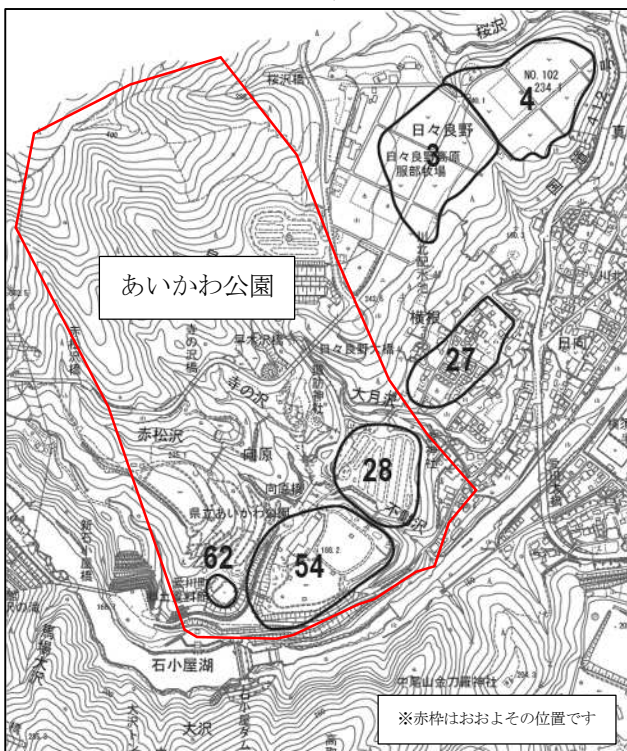
## 6 規制図等

(1) 都市計画図（出典：あいかわ都市計画図）



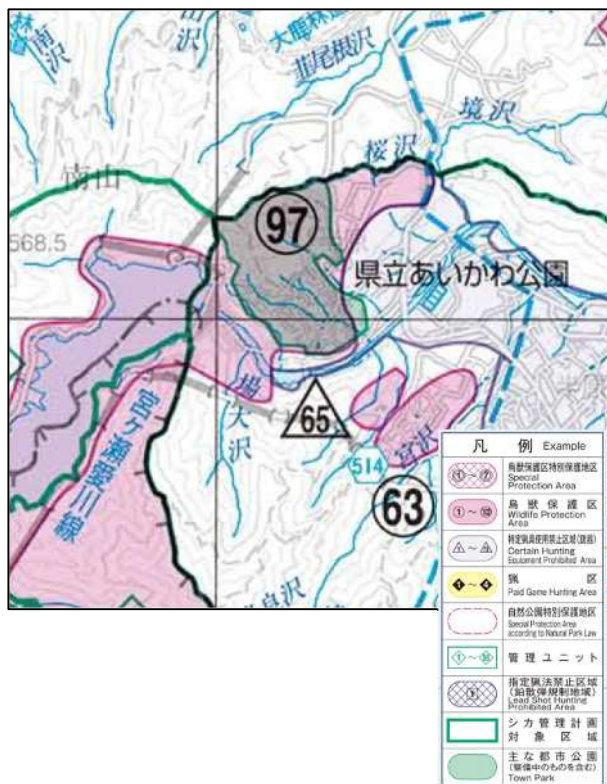
## (2) 埋藏文化財包蔵地

(出典：神奈川県遺跡分布地図)



(3) 鳥獸保護区等

(出典:神奈川県ホームページ)





## あいかわ公園 概要書

(5) 土砂災害警戒区域 (出典：神奈川県ホームページ)

