



夏を遊ぼう。 夏を学ぼう。

第23回
特別展

生命の星・地球博物館の30年
—120万点から厳選した資料で振り返る

- 会期: 11月4日(月曜・休日)まで
- 開館時間: 9時~16時30分(入館は16時まで)
- 休館日: 9月2・9・10日
(9月16日以降についてはHPよりご確認ください)
- 観覧料: 一般720円/20歳未満・学生400円/
高校生・65歳以上200円/
中学生以下・障害者手帳等をお持ちの方は無料
- 交通: 箱根登山鉄道 入生田駅から徒歩3分
- 所在地: 小田原市入生田499

【上記記事に関する問合せ】 県立生命の星・地球博物館 ☎0465(21)1515 FAX 0465(23)8846

若い頃に身に付けた知識だけに頼ることなく、生涯にわたり新たな知識に触れ、「学び」を深めていくことは、人生100歳時代において充実した人生を送る上で、とても重要なことです。県では、いつでも、どこでも、どんなかたちでも、こうした生涯学習に取り組める環境づくりに力を入れています。

生涯学習と言われても、何から始めれば良いか・・・と悩まれる方もいると思いますが、そんな方には博物館の観覧をお勧めします。博物館は普段目にすることができない貴重な資料の宝庫です。展示品を観たり触れたりすることで、新しい発見に出会い、「学び」の第一歩を踏み出せるかもしれません。

神奈川にも県立の博物館があります。その一つが、箱根湯本に程近い小田原市入生田にある「県立生命の星・地球博物館」です。今年度30周年を迎え、その収蔵資料は約120万点に上ります。

館内に立ち並ぶ恐竜や古代生物の化石の中には見上げるほど巨大なものもあり、大人でも子どもの頃に戻ったような興奮を味わうことができます。また、重さが約2.5トもある日本最大級の隕石や、壁一面に広がるアンモナイトの化石は、直接触れることもでき、来館者にたいへん人気があります。他にも、学芸員による専門講座や企画展を数多く開催しており、さらに深く学びたい方へのサポートも充実しています。

県立の博物館の観覧をきっかけに、「いつもの夏」を「学びの夏」に、そして、新たな「学び」の始まりにしてみるのはいかがでしょうか。

神奈川県知事 黒岩祐治



科学の楽しさを学び、体験しよう。

県は、夏休み期間から秋にかけて80を超える県内の科学館・研究機関・大学・企業等が開催する科学講座や体験教室を「かながわサイエンスサマー」として紹介しています。県内各地でさまざまな行事が開催されますので、ぜひご参加ください。

デジタルスタンプラリー

8月1日(木)～10月15日(火)

3施設で、スマートフォンを使ったデジタルスタンプラリーを実施します。3つそろえて応募すると、11月16日(土)に理化学研究所 横浜事業所で開催する特別プログラムに抽選でご招待。

※3施設イベントは他にも多数あります。営業時間など詳しくは各施設のQRをご覧ください。

Mulabo!

村田製作所運営

シール付き「なぞときワークシート」で学習しよう!

開催:8月31日(土)まで
交通:みなとみらい線 新高島駅から徒歩5分

三菱みなとみらい技術館

館内を見学しながらものづくりのヒミツに迫る!

開催:8月31日(土)まで
交通:JR・市営地下鉄 桜木町駅から徒歩8分

はまぎん子ども宇宙科学館

はまぎんキッズ・サイエンスイベント「ブラックホール観測リレー」

開催:9月21日(土)・10月6日(日)
※要事前申込み
交通:JR洋光台駅から徒歩3分

2024サマーチャレンジ in ビオトピア

～ME-BYO フェスタ・ワークショップコレクション～

8月17日(土) 18日(日) 10時～16時

子どもから大人まで楽しめる30以上のプログラムが**未病バレー「ビオトピア」**に大集合!科学実験やお笑いステージ、緑日、盆踊りなど、イベントが盛りだくさんのビオトピアで、思い切り笑って、学んで素敵な夏の思い出を作りましょう。

※一部有料・事前申込みプログラムあり

- 所在地:小田急線 新松田駅から徒歩10分(有料)
- イベントについての問合せ:同事務局(株)よしもとエリアアクション ☎03(3209)8054

大井町笑顔特派員 スペイ・マーキュリーさん

【上記記事に関する問合せ】かながわサイエンスサマーについては県のち・未来戦略本部 ☎045(210)3071 FAX 045(210)8865
サマーチャレンジ in ビオトピアについては県地域政策課 ☎045(210)3260 FAX 045(210)8837 / 観音崎公園については県都市公園課 ☎045(210)6224 FAX 045(210)8883
宮ヶ瀬湖周辺地域については県土地水資源対策課 ☎045(210)3124 FAX 045(210)8820

2027年国際園芸博覧会 (GREEN×EXPO 2027)

公式マスコットキャラクターの名前がトウクントウクに決定!

2027年国際園芸博覧会 (GREEN×EXPO 2027)

- 開催期間:2027年3月19日～9月26日
- 場所:旧上瀬谷通施設(横浜市瀬谷区、旭区)

博覧会についての問合せ:
(公社)2027年国際園芸博覧会協会 ☎045(307)2027

【上記記事に関する問合せ】県農業振興課 ☎045(285)0339 FAX 045(210)8851

観音崎公園

東京湾に大きく突き出した観音崎の岬の上に広がり、山の魅力と海の魅力を併せ持つ自然豊かな県立公園です。野鳥や植物の観察、磯遊びのほか、バーベキュー場やアスレチック、自然博物館、灯台などもあり、さまざまなレクリエーションで一日中楽しめます。

- 所在地:横須賀市鴨居4-1262
- 交通:京急線 浦賀駅からバスで終点「観音崎」下車徒歩2分
- 問合せ:パークセンター ☎046(843)8316

詳しくはこちら

山斜面を利用した壮大なローラー滑り台

大人気!

海を眺められるバーベキュー場 BEACH⇔PARK LIVING

- 交通:京急線 浦賀駅からバスで「腰越」下車徒歩6分
- 問合せ:☎080(7019)0229 (受付時間:11時～17時)
- ※予約制

詳しくはこちら

観音崎灯台

日本で最初の洋式灯台

宮ヶ瀬湖周辺地域

電動キックボードで夏の宮ヶ瀬湖周辺を巡ってみませんか

周辺の観光スポットなどを表示したガイドを8月1日から電動キックボード貸出場所等で配布します。この夏、宮ヶ瀬湖周辺の豊かな自然を感じに来てください。

詳しくはこちら

ともに生きる: ヨコハマクラッカーズ

「命をかけてやっている」。電動車椅子でボールを全速力で追いかける私のことを、母はそう言います。電動車椅子サッカーは、ワールドカップも開催されるパラスポーツの一つです。仲間とパスをつなぐプレーで自己表現ができ、世界各国の強豪と戦えることに魅力を感じます。昨年、県の「当事者目線の障がい福祉」に関する学校出前講座で、競技や私自身の生活、夢などについてお話しています。また、児童・生徒の皆さんとはパラスポーツのポッチャをプレーして楽しみを分かち合っています。こうした活動を通じ「ともに生きる社会」の実現を目指していきたいと思っています。

「当事者目線の障がい福祉」に関する学校出前講座についてはこちら

永岡 真理さん

ともに生きる社会 かながわ憲章

平成28年10月14日 神奈川県

- 私たちは、あたたかい心をもって、すべての人のいのちを大切にします
- 私たちは、誰もがその人らしく暮らすことのできる地域社会を実現します
- 私たちは、障がい者の社会への参加を妨げるあらゆる壁、いかなる偏見や差別も排除します
- 私たちは、この憲章の実現に向けて、県民総ぐるみで取り組みます

【上記記事に関する問合せ】県共生推進本部 ☎045(210)4961 FAX 045(210)8854

「芦ノ湖に流れる滝雲と反薄明光線」

はんはくめいこうせん

(写真: 横浜市・野畑 勝さん)

大観山展望台に出かけた時、芦ノ湖に流れ落ちる雲と太陽が沈んだ後に富士山の背後から反薄明光線が差すという珍しい現象を撮影することができました。
(令和5年7月撮影)

■場所: 大観山展望台 (湯河原町・箱根町)



編集/発行 (毎月1日発行)
〒231-8588 横浜市中区日本大通1
神奈川県 政策局 知事室
☎045 (210) 1111 (代表)
☎045 (210) 3662 FAX 045 (210) 8834



県公式X (旧Twitter)
@KanagawaPref_PR

※記事は7月16日時点の内容であり、変更になる場合があります



詳しくはこちら



ベトナムフェスタ in 神奈川 2024

▶ 日時: 9月7日(土)・8日(日) 10時~18時

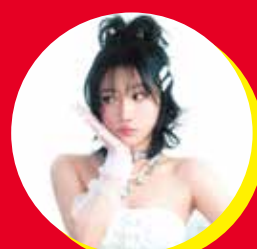
▶ 場所: 日本大通り、県庁本庁舎、象の鼻パーク、象の鼻テラス

交通: JR・市営地下鉄 関内駅から徒歩10分 / みなとみらい線 日本大通り駅県庁口出口から徒歩1分

これまで紡いできた交流の「華」を开花させ、ベトナムの食、芸能、文化を堪能できるさまざまなコンテンツを用意しています。ベトナムフェスタのアンバサダー・川嶋あいさんやベトナムのトップアーティスト・ORANGEさんも出演! 日本大通り周辺で、身体も心もベトナムで満たされる週末を過ごしてみませんか。



川嶋あいさん



ORANGEさん



ベトナムの伝統芸能「水上人形劇」を鑑賞しよう!



伝統舞踊や音楽など魅力あふれるベトナムの文化を間近で体感!



フォーやバインミーなどベトナムグルメを味わおう!

【上記記事に関する問合せ】 県国際課 ☎045 (285) 0761 FAX 045 (212) 2753

交流の華ひらく〜 美しきベトナム〜

6月補正予算が議決されました

総額 122億 2,674万円

※表示単位未満切り捨てのため、合計に符合しません



能登半島地震の際に避難所用テントが設置された様子

能登半島地震等を踏まえた災害対策

12億 5,201万円

- 避難所用テントの備蓄強化や赤外線カメラを搭載したドローンの整備
- 災害医療を円滑に行うための衛星通信システムの整備
- 土砂崩落対策や橋りょうの耐震補強など緊急輸送道路の機能強化 など

物価高騰対策

54億 276万円

- 生活者支援**
 - LPガス料金の高騰に対する支援
 - 特別支援学校の給食費等の物価高騰分への支援
- 事業者支援**
 - 医療、福祉、学校に対する支援
 - 農林水産業者に対する支援
 - 中小企業者等に対する支援 など

その他

55億 7,195万円

- 運転免許の更新手続き等に関するデジタル化の推進
- 介護サービス提供体制の整備促進等に対する補助 など



詳しくはこちら

【上記記事に関する問合せ】 県財政課 ☎045 (210) 2266 FAX 045 (210) 8805